

magazín 03

L'ENIGMA IBER

ARQUEOLOGIA
D'UNA CIVILITZACIÓ

Exposició

30/04/2021 - 16/01/2022

EL ENIGMA ÍBERO

ARQUEOLOGÍA DE UNA CIVILIZACIÓN - Exposición
30/04/2021 - 16/01/2022

THE IBERIAN ENIGMA

ARCHAEOLOGY OF A CIVILISATION - Exhibition
30/04/2021 - 16/01/2022





Tors d'un guerrier. Peça icònica dins l'estatuària ibèrica, de la qual es conserva el tors amb restes de la policromia original. Representa un guerrier ibèr guarnit amb una luxosa panòpia. L'Alcúdia, Elx, Alacant, Pedra calcària, 525-475 aC, 420 × 380 × 220 mm, Fundació L'Alcúdia - Universitat d'Alacant, Elx. Núm. reg.: LA-884. (Foto: Fundació l'Alcúdia - Universitat d'Alacant).

L'ENIGMA IBER

ARQUEOLOGIA D'UNA CIVILITZACIÓ

L'exposició L'enigma Iber. Arqueologia d'una civilització aborda la història i la cultura dels anomenats pobles ibers, que visqueren a la façana mediterrània de la península Ibèrica i, fins i tot, més enllà, durant bona part de l'anomenada edat del ferro, entre els segles VI-I aC, tot fent un èmfasi especial en les comunitats arrelades en l'actual territori català. La mostra es configura com un gran fresc o panorama històric i cultural sobre aquests pobles i la seva civilització.

L'exposició neix amb la pretensió de posar a l'abast de tothom el coneixement més actualitzat de la recerca amb una nova mirada i de divulgar-ne els vincles amb el Museu d'Arqueologia de Catalunya.

"L'enigma iber. Arqueologia d'una civilització" s'estructura en set grans àmbits temàtics que incorporen sis "enigmes". Uns 1.000 metres quadrats d'exposició innovadora i evocadora que mostra més de 500 objectes procedents de 38 institucions de Catalunya, l'estat espanyol i França.



La **pàtera del llop** forma part de l'anomenat Tresor de Tivissa. Està considerat el millor exemple d'orfebreria localitzat en territori ibèric. Castellet de Banyoles, Tivissa, Ribera d'Ebre. Plata, plata sobre daurada, 250-195 aC. Museu d'Arqueologia de Catalunya – Barcelona. Núm. reg.: MAC BCN-019445-19460, 27708, 40247. (Foto: Arxiu fotogràfic del Museu d'Arqueologia de Catalunya, Hugo Fernández).

ÍNDEX

1.

**A la
recerca
dels ibers**

2.

**El
mosaic
iber**

3.

**Els
primers
ibers**

4.

**El
temps
dels
prínceps**

5.

**Ibèria
endins**

6.

**Entre
Roma i
Cartago**

7.

**La fi
d'un
món**

8.

**Imatges de
l'exposició**

9.

Crèdits

1.

A la recerca dels ibers





Excavacions de les habitacions properes a la torre del poblat ibèric de Sant Antoni (Calaceit, Terol). Entre 1919 i 1920. Arxiu fotogràfic MAC

A LA RECERCA DELS IBERS

La civilització ibèrica fou una de les importants a la Mediterrània durant bona part del primer mil·lenni aC. Va merèixer l'atenció d'alguns historiadors grecollatins però va caure en l'oblit fins que en el segle VII se'n va abordar l'estudi de la llengua, i les descobertes arqueològiques de finals del segle XIX, envoltades de polèmica, van depassar els cercles erudits per ser objecte d'atenció general.

Obres com la *Dama d'Elx* s'han convertit en icones populars, però ara l'arqueologia ens permet aprofundir més en aquest conjunt de pobles, establerts entre el golf de Lleó i el sud-est peninsular, per abordar-ne els trets essencials i la diversitat d'expressions.



1

LA DESCOBERTA

La primera gran troballa vinculada al món ibèric es va produir a mitjans del segle XIX al Cerro de los Santos (Montealegre del Castillo, Albacete), on van aparèixer centenars d'escultures en pedra, sobretot dames oferents, que en un primer moment no es van saber ubicar des d'un punt de vista cultural.

La importància d'aquesta descoberta va despertar un gran interès i un comerç actiu. A més d'objectes originals també s'hi van introduir falsificacions, algunes de les quals, fins i tot, es van exhibir a les exposicions universals de Viena (1873) i París (1878). Aquest fet va generar una gran polèmica i va afectar la credibilitat de la troballa posterior de la Dama d'Elx l'any 1897 a l'Alcúdia. No obstant això, l'arqueòleg i hispanista Pierre Paris va saber valorar-la i de seguida la va comprar per al Museu del Louvre, i va ser també el primer a divulgar a escala europea l'existència d'aquesta cultura.

1. La Dama d'Elx és una escultura policromàtica que es va trobar casualment, l'any 1897, al jaciment de l'Alcúdia, a prop d'Elx. Replicà d'Ignasi Pinazo, 1908. (Foto: Museu d'Arqueologia de Catalunya).
2. Cap femení conegut com a «cap Cánovas». Cap d'una escultura de mida natural. La dama porta una mitra cònica coberta per un vel. De la cara en destaquen els ulls, en forma d'ametlla, amb la mirada dirigida cap avall, per ser contemplada des d'una posició inferior. Santuari del Cerro de los Santos, Montealegre del Castillo, Albacete. Pedra calcària, 400-200 Ac. 285 × 135 × 155 mm. Museu del Castell de Peralada. Núm. reg. 6654. (Foto: Museu del Castell de Peralada).
3. Rèplica de la Dama del Cerro de los Santos. Guix. Santuari del Cerro de los Santos, Montealegre del Castillo, Albacete. 1972. (Foto: Museu d'Arqueologia de Catalunya).

2



LA RECERCA

Durant les primeres dècades del segle xx es van iniciar excavacions a jaciments del sud-est i del nord-est peninsular, a càrrec respectivament de la Comissió d'Investigacions Prehistòriques i Paleontològiques i de l'Institut d'Estudis Catalans. Totes elles van contribuir al procés de definició de la cultura ibèrica, amb diferents posicions en relació amb la seva cronologia i extensió territorial.

Aquest debat es va veure influenciat pel pensament polític de l'època. Així, la teoria de Manuel Gómez-Moreno sobre un substrat ibèric comú no era compartida per l'escola catalana, encapçalada per Pere Bosch Gimpera. Ell situava el desenvolupament dels ibers al vessant oriental de la Península, n'acotava l'existència entre els segles v i ii aC i, a més, establia la influència grega com un factor decisiu per a la seva configuració.



3

Pobles preromans a la península Ibèrica



2.

El mosaic iber





Vas dels guerrers. Urna funerària de la qual no es conservava la tapa i que contenia, a més de les cendres, objectes personals, com ara una sivella, una fíbula i braçalets. L'escena de batalla del fris figurat és única en la seva narrativa i és una peça molt citada i reproduïda. Necròpolis del Castellar (tomba 4), Oliva, València. Ceràmica ibèrica pintada de coccio oxidant. 325-275 AC. 540 × 440 × 440 mm. Museu d'Arqueologia de Catalunya – Barcelona. Núm. reg.: MAC BCN-19442. (Foto: Arxiu del Museu d'Arqueologia de Catalunya, ArtWorkPhoto.eu).

UN MOSAIC DE POBLES

Els ibers són un conjunt heterogeni de pobles que, entre els segles VI i I aC, van ocupar el vessant mediterrani entre Andalusia i el Llenguadoc.

La formació i l'evolució d'aquesta cultura són molt diverses al llarg del territori i responen a múltiples factors, entre els quals caldria destacar les influències procedents del Mediterrani oriental a través del contacte amb els fenicis, en un primer terme, i els grecs més endavant.

L'existència dels ibers està testimoniada per l'arqueologia i, fonamentalment, per diverses fonts clàssiques grecolatines, però cal tenir en compte que sovint són esbiaixades, contradictòries o fins i tot errònies i que, majoritàriament, fan referència a l'últim període d'aquesta cultura.

Els pobles ibers en el segle III aC a partir de les fonts grecolatines

«Amb el nom d'Ibèria, els primers grecs van designar tot el país situat més enllà del Roine i de l'istme entre els golfs Galàtics, mentre que els grecs d'avui col·loquen el límit en el Pyrene i diuen que les designacions d'Ibèria i Hispània són sinònimes.»

Estrabó, Geografia III, 4, 19



- 1 Indigets** «(...) *els rudes indigets; poble inculte, poble intrèpid a la cacera i habitants de caus. Després, el cap Celebàntic allarga la mola de la seva silueta fins a entrar a la salada Tetis. Que aquí estigué la ciutat de Cypsela és ja només un record, atès que l'escabrós sòl no conserva cap vestigi de la ciutat primitiva.*»

Ruf Fest Aviè (Ora maritima, 160-163)

- 2 Laietans** «(...) *Gneu Corneli Escipiò, enviat a Hispània amb una flota i un exèrcit, sortint des de la desembocadura del Roine i després de vorejar els Pirineus, va arribar amb una flota a Empúries, va desembarcar i, començant pels laietans, va sotmetre al domini romà tota la costa fins al riu Ebre (...).*»

Tit Livi (Des de la fundació de l'Urbs, XXI, 60)

- 3 Cossetans** «[Després] *la regió de la Cossetània, el riu Subi i la colònia Tàrraco, obra dels Escipions, igual que Cartagena ho fou dels púnics, la regió dels ilergets, la ciutat Subur, el riu Rubricatum, a partir del qual segueixen els laietans i els indigets.*»

Plini el Vell (Història natural, III, 21)

- 4 Ilercavons** «*El territori dels ilerca-vons; el riu Iberus, ric pel seu comerç fluvial, riu nascut al país dels càntabres a prop de Iuliòbriga, que flueix al llarg de quatre-cents cinquanta mil passos i admet naus en dos-cents seixanta mil des de Vareia. Per aquest riu anomenaren els grecs Ibèria a tot Hispània.*»

Plini el Vell (Història natural, III, 21)

- 5 Ilergetes** «*Escipió va llançar-se amb totes les seves tropes sobre els ilergets, abandonats per l'instigador de la desertió, i va empènyer tots els combatents cap a la ciutat d'Atanagrum, que era la capital d'aquest poble, i la va assetjar; en l'espai de pocs dies va obtenir-ne la total submissió i els exigí més ostatges que abans i, a més, un tribut monetari.*»

Tit Livi (Des de la fundació de l'Urbs, XXI, 61)

- 6 Lacetans** «(...) *No gaire lluny d'aquesta [Ausa] (...) va encerclar els lacetans, quan aquests es disposaven a entrar-hi amb l'intent d'auxiliar de nit els seus veïns, i va perdre fins a dotze mil homes. Els que se salvaren gairebé tots es despregueren de les armes i fugiren cap a les seves cases deambulants pels camps.*»

Tit Livi (Des de la fundació de l'Urbs, XXI, 61)

- 7 Edetans** «(...) *la banda costanera que s'estén des d'allà [Karchedon Néa] fins al riu Ebre és gairebé igual en longitud i està ocupada pels edetans; més enllà de l'Ebre i fins al Pirineu i els trofeus pompeians s'estén una franja litoral de mil sis-cents estadis, en què viuen una petita part dels edetans (...).*»

Estrabó (Geografia, III, 4, 1)

- 8 Contestants** «(...) *després la Contestània i la colònia de Cartago Nova, (...). A la costa restant estan la colònia immune d'Ilici, d'on ve el nom del golf il·licità; d'ella són contribuents els icositans; després, Lucentum, de dret llatí, i Dianium, estipendiària, el riu Sucro i antigament l'oppidum, la fi de la Contestània.*»

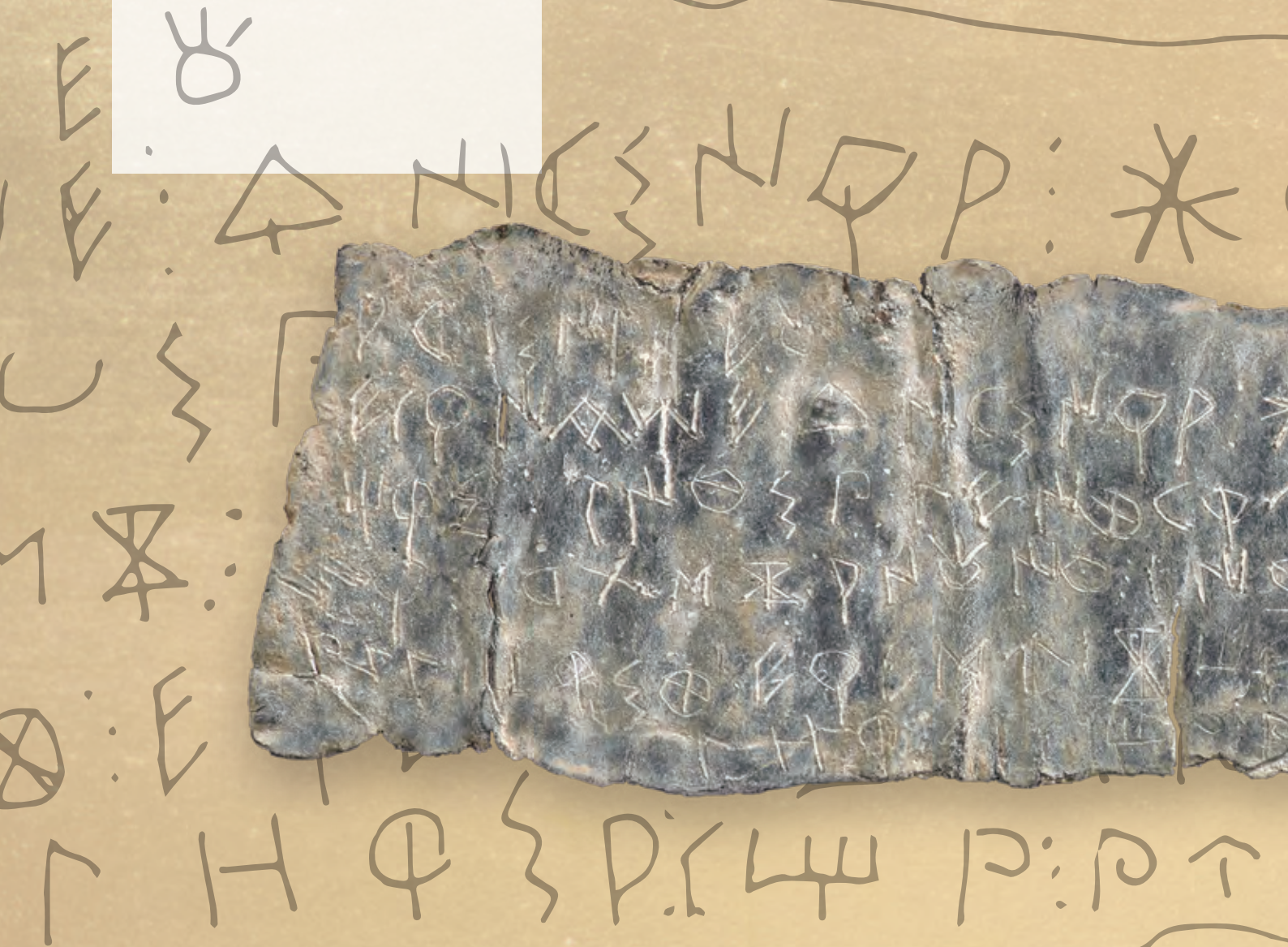
Plini el Vell (Història natural, III, 19-20)

- 9 Bastetans** «(...) *La longitud de les seves costes és de dos mil estadis més gran, que es distribueixen així: el tram de costa que va des de Kálpe, la muntanya de la qual està sobre les Columnes, fins a Karchedon Néa, mesura una longitud de dos mil dos-cents estadis i hi viuen la majoria dels bastetans (...).*»

Estrabó (Geografia, III, 4, 1)

3.

Els
primers
ibers





Inscripció sobre làmina de plom, possible carta comercial. Està escrita per les dues cares en alfabet nord-oriental ibèric. Es tracta d'una de les inscripcions ibèriques més extenses. Puig de Sant Andreu, Ullastret, Baix Empordà. Plom. 300-200 Ac. 40 × 155 mm. Museu d'Arqueologia de Catalunya – Ullastret. Núm. reg.: MAC ULL-03309. (Foto: Arxiu del Museu d'Arqueologia de Catalunya, Josep Casanova).

"Els primers ibers" aborda la qüestió de la formació de la cultura ibèrica, fent èmfasi en un procés evolutiu intern que arranca de períodes precedents, en especial amb el sorgiment de 'grans homes' o 'cabdills' a la primera edat del ferro (segles VIII i VII aC). En la configuració d'aquesta societat també seran rellevants els contactes mantinguts amb altres pobles i civilitzacions mediterrànies.

ELS CABDILLS DE LA PRIMERA EDAT DEL FERRO

Els ibers no són cap poble arribat de l'exterior, tal com s'havia pensat inicialment. La recerca actual defensa processos graduals d'evolució de la població local en tots els àmbits.

La societat del segle VII aC ja mostrava una complexitat creixent. Hi ha evidència de l'aparició de cabdills que viuen en residències senyoriales segregades i estableixen un contacte privilegiat amb mercaders fenicis. A canvi de matèries primeres molt valuoses, com certs minerals, obtenen vi envasat en àmfores però també objectes exclusius com joies i altres elements de prestigi. Grans quantitats de vi fenici són essencials per als banquets comunitaris que organitzen, com a mitjà per consolidar una autoritat assolida recentment.

ELS GUERRERS ARISTÒCRATES DE L'IBÈRIC ANTIC

A partir del segle VI aC, el registre funerari mostra canvis profunds. Hi ha un descens abrupte del nombre d'enterraments respecte al període anterior, cosa que permet pensar que els elaborats rituals d'incineració resten restringits a poques persones. Apareixen «tombes de guerrer» a Catalunya i el País Valencià i tombes monumentals als territoris meridionals. Tot plegat s'interpreta com el sorgiment d'un estament aristocràtic dirigent, on la condició social es transmet per herència. Aquest nou tipus de societat marcaria la configuració del que s'anomena cultura ibèrica.



4

4. Cullerot/*simpulum*. El cullerot s'utilitzava per repartir el vi barrejat amb aigua dels contenidors a les copes. És una forma funcional que ha arribat fins als nostres dies. La presència de *simpula* en tombes i espais d'hàbitat en la fase antiga ibèrica s'associa al ritual entorn del vi, que, introduït per grecs i etruscs, era un signe de distinció entre les elits. Turó de la Font de la Canya, Avinyonet del Penedès, Penedès. Bronze. 650-600 aC. 200 × 105 × 83 mm. Centre d'Interpretació DO Vinífera, Avinyonet del Penedès; Vinseum, Vilafranca del Penedès. Dipòsit de la Generalitat de Catalunya. Núm. reg.: TFC 07-1268-SJ.123. (Foto: Centre de Restauració de Béns Mobles de Catalunya).



5

5. Vas amb cap de brau. Va ser trobat durant les excavacions efectuades l'octubre de 1914 al Poblado grande del Tossal Redó, Calaceite. La part de la boca, de forma el·lipsoidal està rematada amb dos elements plàstics: un cap i una cua de boví, un a cada extrem. Tossal de Redó, Calaceite. IV a.C. (Foto: Arxiu del Museu d'Arqueologia de Catalunya).

ENIGMA 1

D'ON VENEN ELS IBERS?

Per respondre a la pregunta d'on venen els ibers, hem d'estudiar genèticament les poblacions anteriors de la península ibèrica i els canvis d'ancestralitat que marquen els períodes precedents.



6

EL GENOMA

L'estudi genètic de les poblacions ibèriques pretén conèixer-ne aspectes com la morfologia o els possibles orígens, però s'enfronta a dificultats com les derivades del ritual funerari practicat. La cremació dels cadàvers implica la destrucció del material genètic present en l'estructura òssia. No obstant això, s'han pogut obtenir dades de casos excepcionals en què els cossos no han estat cremats (nadons, adults que van quedar al marge del ritual funerari tradicional, etc.).

La recerca en curs, que encara compta amb un nombre limitat de mostres, permet intuir que els ibers, com altres poblacions preromanes de la Península, són el resultat d'una evolució basada en les poblacions locals i els seus contactes amb altres grups continentals al llarg de la prehistòria recent. Actualment es descarta la idea que entre els ancestrals immediats dels ibers hi hagués poblacions arribades d'Àfrica.

6. Crani humà clavat. És el primer crani documentat al món ibèric, descobert l'any 1911, que correspon a una dona d'entre 30 i 40 anys. Presenta restes d'un petit tumor ossi a la zona posterior i s'aprecien marques de descarnament a la part frontal i preparació de l'os per evitar que es fracturés en el moment d'inserir-hi el clau de ferro. Puig Castellar, Santa Coloma de Gramenet, Barcelonès. Os i ferro. 300-200 Ac. 149 x 210 mm. Museu d'Arqueologia de Catalunya – Barcelona. Núm. reg.: MAC BCN-039986. (Foto: Arxiu del Museu d'Arqueologia de Catalunya, ArtWorkPhoto.eu).

El ritual dels caps tallats

Els pobles ibers del nord-est peninsular, tal com es feia a la Gàl·lia meridional, exhibien els caps tallats dels enemics vençuts, acompanyats de les seves armes inutilitzades, com a trofeus de guerra. Eren exposats en llocs públics i molt concorreguts, a les façanes d'edificis nobles o a les muralles, i els travessaven amb llargs claus de ferro per sostenir-los fermament.

Els assentaments on la pràctica ha estat àmpliament documentada són el poblat del Puig Castellar, a Santa Coloma de Gramenet, i la ciutat ibèrica d'Ullastret. Ara, l'estudi d'aquestes restes òssies excepcionals ens permet conèixer com eren els antics ibers.

L'ESCRITURA

La llengua ibèrica es va expressar amb tres escriptures diferents, segons les àrees: l'escriptura nord-oriental, l'escriptura sud-oriental i l'alfabet grecoibèric. La immensa majoria de les inscripcions corresponen a la primera d'elles.

Tant l'escriptura nord-oriental com la sud-oriental consten de signes alfabètics i sillàbics i deriven d'un ancestre comú, que és l'escriptura fenícia.

L'escriptura nord-oriental té dues variants. La dual, pròpia de les inscripcions més antigues, dels segles V a III aC, usa marques que li permeten reaprofitar el mateix signe per representar dos valors fonètics propers. En canvi, la no-dual, dels segles II i I aC, no té aquesta capacitat.

LES INSCRIPCIONS

Coneixem més de dos milers d'inscripcions ibèriques sobre suports molt variats, tot i que la majoria són curtes: inscripcions amb el nom del propietari sobre vasos ceràmics, noms de ciutats en monedes, textos funeraris en esteles de pedra, inscripcions rupestres religioses, segells d'àmfora, inscripcions pintades sobre ceràmiques, etc.

Les més llargues es troben sobre làmines de plom. Algunes d'elles són cartes, probablement comercials, d'acord amb els paral·lels grecs, les quals un cop plegades mostraven el nom del destinatari a l'exterior. D'altres són textos comptables amb llistes de persones i quantitats associades i també n'hi hauria de funeraris i de religiosos.

7. Recipient tancat (*Askos*) en forma de brau, al qual li falta el cap, el broc del forat d'omplir de líquid i la nansa. Va aparèixer sota les pedres que tapiaven la porta 1. A l'entorn del cos presenta una inscripció ibèrica en quatre línies: **neitiniuns-tiranbaikabalika** (o **banika ilbikon**) / **'kelkikoen** / **ekiarakerbikir** / **banauskeika**. Puig de Sant Andreu, Ullastret, Baix Empordà. Argila. Ceràmica ibèrica de cocció oxidant. 500-300 Ac. 100 × 135 mm. Museu d'Arqueologia de Catalunya – Ullastret. Núm. reg.: MAC ULL-01468. (Foto: Arxiu del Museu d'Arqueologia de Catalunya, ArtWorkPhoto.eu).



ENIGMA 2

QUINA
LLENGUA
PARLAVEN?

Els ibers parlaven una llengua que, com la basca, no és indoeuropea. Tot i que s'havia proposat que en alguns territoris, com Catalunya, la llengua ibèrica fos només la llengua vehicular del comerç, el seu ús és compatible amb el d'una llengua vernacle, ja que també s'usa arreu a les inscripcions personals i religioses.

DESXIFRANT LA LLENGUA

L'ibèric és una llengua morta que va desaparèixer fa més de dos mil anys, en paral·lel a la desintegració de la cultura ibèrica. La manca d'una llengua propera, tot i que s'ha suggerit la possibilitat que estigués emparentada amb l'aquità o el basc antic, és una circumstància que limita les possibilitats de desxifrar-la.

Només coneixem alguns aspectes d'aquesta llengua a partir de les inscripcions conservades sobre diferents suports i dels noms de persones i de ciutats que apareixen citats en algunes fonts clàssiques d'autors grecollatins.

Malgrat els esforços dels investigadors, actualment només s'ha aconseguit una transcripció fonètica aproximada dels textos epigràfics, però la llengua ibèrica continua sent essencialment incomprendible.

Els nombres

Els numerals ibèrics apareixen en làmines de plom de tipus administratiu, en pesos i en monedes. El sistema s'articula al voltant de les bases deu (*abar*) i vint (*orkei*), amb les quals combinen la resta de nombres elementals (de l'u al nou) per formar els numerals complexos.

Tots els numerals ibèrics tenen correspondències exactes amb els bascos, cosa que indica que es tracta de llengües emparentades. Així, les monedes amb la marca *ban* corresponen a les unitats, i en basc l'u és *bat*; les que portaven *erder* valien la meitat, que en basc és *erdi*; i les que corresponien als sisens s'identificaven amb *serkir*, que recorda el *sei* (sis) del basc.



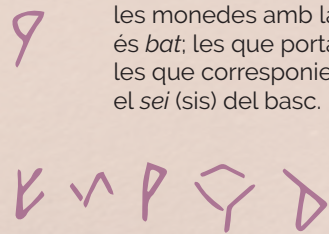
8

8. Estela monumental amb inscripció. L'estela de Santa Perpètua de Mogoda està elaborada en pedra sorrenca i conserva set línies d'escriptura en caràcters ibers. Santa Perpètua de la Mogoda, Vallès Occidental. Pedra sorrenca. 200-100 Ac. 100,3 × 51 × 30 mm. Museu d'Arqueologia de Catalunya - Barcelona. Núm. reg.: MAC BCN-025353. (Foto: Arxiu del Museu d'Arqueologia de Catalunya, ArtWorkPhoto.eu).

9. Pes amb inscripció. Peça esfèrica de pedra polida que porta inserida una tija de ferro acabada amb una anella. Al voltant del cos duu gravada la inscripció *ustainabaraban*. Gràcies a la inscripció i al pes podem relacionar el ponderal amb un múltiple decimal de la unitat de 42,38 g. Aquest pes ha estat clau per avançar en el coneixement d'una metrologia ibèrica, ja que permet identificar el numeral 10 (*abar*) i relacionar-lo amb els numerals en eusquera, amb grans coincidències entre l'iber i el basc. Puig Castellar, Santa Coloma de Gramenet, Barcelonès. Pedra i ferro. 400-200 aC. 84 × 70 × 70 mm, 423,78 g. Museu d'Arqueologia de Catalunya - Barcelona. Núm. reg.: MAC BCN-009075. (Foto: Arxiu del Museu d'Arqueologia de Catalunya, ArtWorkPhoto.eu).



9





10

L'ALÈ D'ORIENT: FENICIS I GRECS A LA PENÍNSULA IBÈRICA

Durant molt de temps s'ha concedit a la presència colonial a la Mediterrània occidental —primer de fenicis i més tard de grecs— un paper determinant en la formació de la cultura ibèrica. A través d'ells arribaren innovacions tan rellevants com l'escriptura, el torn ceràmic i, tal vegada, la metallúrgia del ferro i de la plata. Altres aportacions que els havien estat atribuïdes, com ara el patró urbà dels assentaments i les corresponents formes de vida avançades, avui dia estan en discussió.

El que no es pot negar és un nivell d'influència elevat en molts àmbits, des dels canons artístics i arquitectònics fins a les pràctiques de consum elitista o el disseny dels vasos ceràmics. En general, el grau d'emulació entre cultures diferents és tan gran que es parla de la *koiné* mediterrània, és a dir, d'unes coincidències que sovint fan difícil distingir el que és propi d'uns i d'altres.

10. Cap masculí conegut com «l'Orellut». Petit cap modelat en argila del qual sobresurten les orelles asimètriques, que expliquen el nom amb el qual és conegut. Presenta una cara afable, amb els ulls tancats, un nas afilat i una boca petita, mig somrient. Porta els cabells curts, amb la ratlla al mig i amb serrell. Tossal de Manises / Lucentum, l'Albufera, Alacant. Terracota. 400-300 Ac. 131 x 99 mm. Museu Arqueològic d'Alacant. Núm. reg.: MARQ S5817. (Foto: Arxiu fotogràfic MARQ).

Expansió colonial grega i fenicio-púnica

- Colònies fenícies i púniques
- Colònies gregues
- Metròpolis





11



12

11. Crater àtic. Recipient grec que a la seva cara principal representa una escena en la qual veiem figures femenines i masculines en una *klínè*. Hi ha una dona dempeus, vesteix una túnica llarga i duu una pàtera a la mà, probablement amb menjar. El personatge de la dreta beu d'una cilixa. Aquesta iconografia del ritual del simposi és característica dels craters, en què diversos personatges mengen i beuen. Aquests atuells contenen el vi barrejat amb aigua. Sud-est de la península Ibèrica. Argila. Ceràmica grega de figures vermelles 350-300 aC. 377 × 280 mm. Col·lecció de la família Duran-Vall-Llosera. Núm. reg.: PM-1726. (Foto: Arxiu del Museu d'Arqueologia de Catalunya, ArtWorkPhoto.eu).

12. Crater ibèric. Peça inspirada en els craters àtics. Té quatre nanses, dues de verticals i dues de decoratives horitzontals, trenades. Decoració de motius florals a la part superior del cos i a la inferior hi trobem faixes semicirculars concèntriques. Són habituals entre les produccions ceràmiques ibèriques les imitacions de craters i copes grecs relacionats amb el ritual del simposi. Sud-est de la península Ibèrica. Argila. Ceràmica ibèrica pintada de cocció oxidant. 400-300 aC. 377 × 280 mm. Col·lecció de la família Duran-Vall-Llosera. Núm. reg.: PM-1357. (Foto: Família Duran - Vall-Llosera).

El simposi

Entre els grecs, el simposi constitueix una pràctica social pròpia de les classes benestants. És la part del banquet que gira al voltant del consum de vi i que es duu a terme amb un servei de vaixel·la característic: el crater per barrejar el vi amb aigua i les copes per beure, anomenades cilixs o escifs.

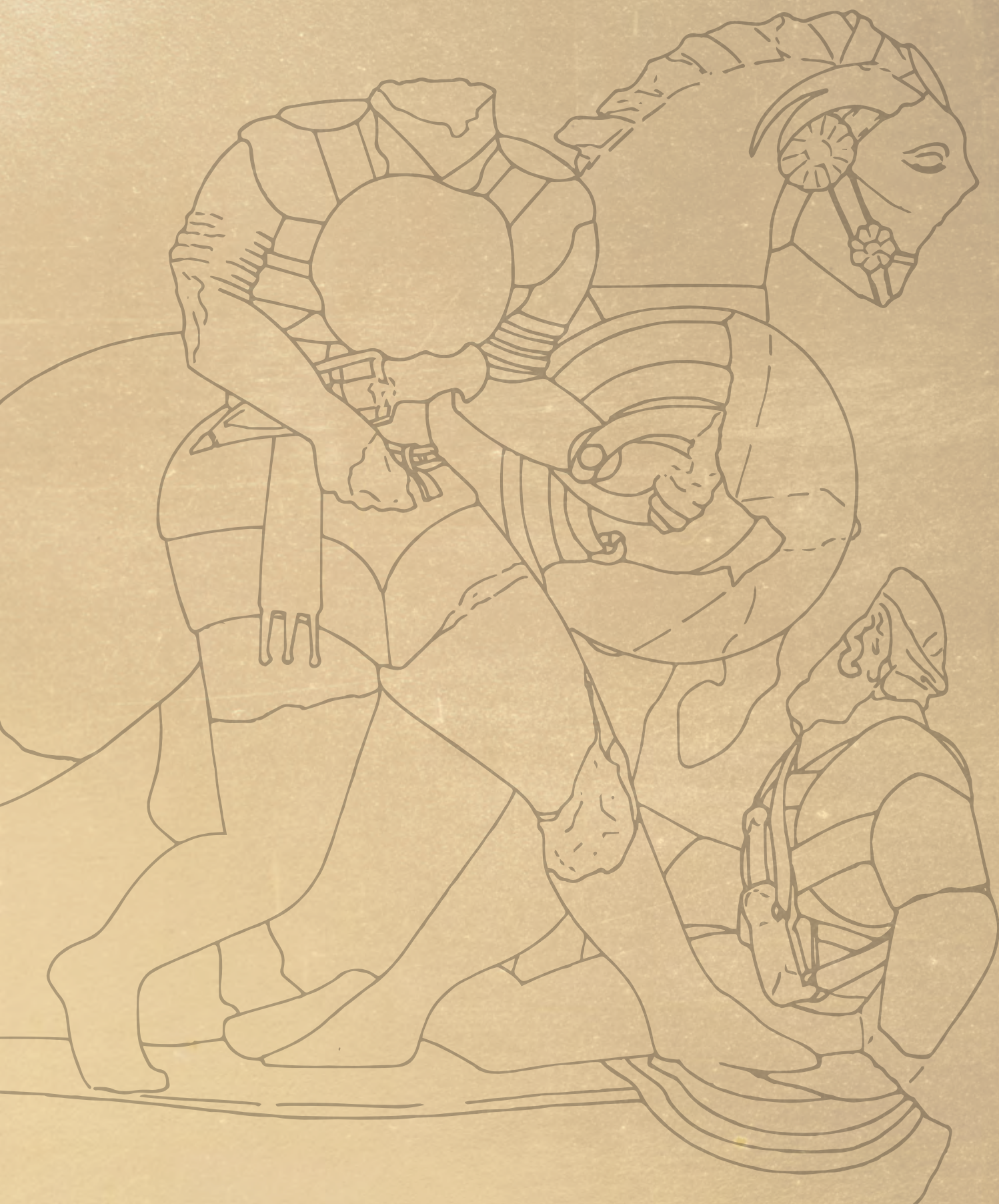
Aquests vasos arriben amb profusió al món ibèric i les seves elits també en fan un ús gairebé exclusiu. Tanmateix, això no implica que adoptin el costum grec del simposi de manera equivalent. Tracten, en essència, de servir-se d'elements de prestigi per fer evident el seu estat social i econòmic elevat. Això s'observa també, per exemple, en l'ús habitual de craters àtics com a aixovar funerari, un comportament del tot aliè entre els atenencs que els fabricaven.



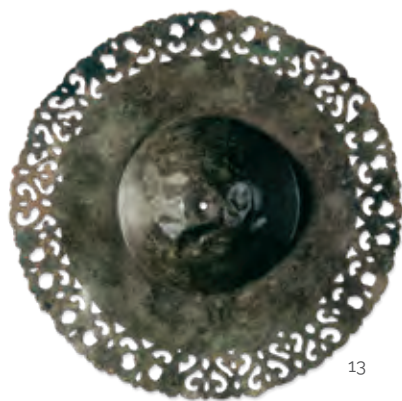
4.

El temps dels prínceps





Genet que travessa l'enemic amb una llança. Grup escultòric exempt que representa la lluita de dos guerrers. Forma part del conjunt d'escultures de Porcuna i és un dels més impressionants de la cultura ibera. Destaca tant per la qualitat del treball com pel moviment i el dinamisme de les representacions. Necròpolis de Cerrillo Blanco, Porcuna, Jaén. Calcarenita. 500-415 Ac. 1200 × 1000 × 480 mm. Museu Provincial de Jaén. Núm. reg.: CE/DA01683/E04. (Foto: Museu de Jaén. Junta de Andalucía).



13



14

"El temps dels prínceps" acosta el visitant a la descoberta i comprensió de l'estructura de societat ibèrica, especialment entre els segles IV i I aC.

LA ARISTOCRÀCIA

La prosperitat de la societat ibèrica va anar en paral·lel a la consolidació d'una aristocràcia guerrera hereditària que residia a les ciutats principals, en edificis imponents. Aquesta minoria exercia el poder sobre tota la població i mantenia una acusada jerarquia interna, basada en vincles de dependència i l'existència de clienteles.

En el seu estil de vida sofisticat hi havia lloc per a cerimònies, banquets, aliances i rivalitats. Es distingien gràcies a la indumentària—joies, armes, perfums—, i a l'ús d'altres béns de prestigi com ara els cavalls o la vaixel·la importada. Els més preuats es dipositaven a les seves tombes.

Les representacions artístiques mostren fidelment l'aparença de les dames i els cavallers d'ençà del segle IV aC i els historiadors antics esmenten l'existència de famílies principesques amb protagonisme polític durant la Segona Guerra Púnica, a finals del segle III aC.

LA PIRÀMIDE SOCIAL

En una societat desigual i jerarquitzada com la ibèrica, el gruix de la població se situa a la base de la piràmide i resulta difícil precisar-ne la condició social.

La classe inferior estava formada per una gran massa de pagesos i ramaders. Hi ha indicis d'una apropiació senyorial intensa dels excedents agrícoles, però desconexim el nivell d'autonomia o servitud de les famílies camperoles. Molts dels membres farien el paper d'artesans a temps parcial i de soldats en episodis de conflicte —en ocasions, a l'exterior, com a mercenaris.

13. Umbó. Reforç de la part central d'un escut rodó d'estil caetra. Aquest umbó és un element de protecció singular, ja que és de bronze i no de ferro, com és usual, i presenta una decoració perimetral molt elaborada amb una banda calada que alterna motius en SS i flors de lotus entre palmets. Necròpolis de la Serreta (tomba 11), Alcoi, Alacant. Bronze. 350-250 Ac. 40 × 245 × 245 mm. Museu Arqueològic Municipal Camil Visedo, Alcoi. Núm. reg.: MACV-1117/97. (Foto: Arxiu del Museu Municipal Arqueològic Camil Visedo).

14. Element que possiblement formava part d'una sèrie, aplicat a un collar o a un objecte personal ornamental. Aquests penjolls i altres peces d'or, plata i bronze van ser dels primers objectes recuperats al Castellet de Banyoles, l'any 1912, troballa que avui coneixem com el Primer Tresor de Tivissa. Castellet de Banyoles, Tivissa, Ribera d'Ebre. Or. 250-195 Ac. 30 mm. Museu Nacional Arqueològic de Tarragona. Núm. reg.: MNAT 6921. (Foto: Arxiu fotogràfic MNAT).

15. Selecció d'objectes que formen part de l'anomenat Tresor de Tivissa. Castellet de Banyoles, Tivissa, Ribera d'Ebre. Plata, plata sobre daurada. 250-195 aC. Museu d'Arqueologia de Catalunya - Barcelona. Núm. reg.: MAC BCN-019445-19460, 27708, 40247. (Foto: Hugo Fernández). El tresor es va trobar fortuïtament l'any 1927 al Castellet de Banyoles i està considerat un dels millors exemples d'orfebreria ibèrica. L'integren quatre patenes, onze vasos amb forma de calze, una petita copa o clica, un collaret tipus torca i un braçalet en espiral acabat amb dos caps de serp, tots ells de plata i alguns amb detalls de plata sobredaurada, la majoria vinculats al ritual del banquet. Les peces més destacades del conjunt són les quatre fiales, decorades amb una iconografia de caire mitològic que sintetitza elements culturals pròpiament ibers —especialment el llop— amb d'altres de l'àmbit mediterrani d'època hellenística. Les excavacions recents han permès localitzar un santuari urbà del qual potser procedirien aquestes peces valuoses. Probablement van ser amagades a causa de la inestabilitat generada amb la Segona Guerra Púnica, durant la qual la ciutat va ser destruïda.



15

ENIGMA 3 EN QUÈ CREIEN ELS IBERS?

Les societats iberes van tenir complexos sistemes de creences. Cal descartar, per tant, la idea que la religiositat i el culte iber com expressions simplistes i ingènues.

LES DIVINITATS I ELS CULTES

El coneixement sobre les creences i la religiositat dels pobles ibers és molt limitat i procedeix majoritàriament del registre arqueològic. No obstant això, a partir dels espais i de les pràctiques rituals documentades es pot intuir la complexitat i la importància que haurien tingut en les seves vides, tant individualment en l'àmbit domèstic, com col·lectivament en els santuaris.

Gairebé no es coneixen divinitats pròpiament ibèriques, tot i que podem pressuposar-ne l'existència. Sí que existeixen exemples d'interacció i assimilació de divinitats d'altres cultures, especialment de la grega i la feniciopúnica, com per exemple la deessa Demèter, protectora de l'agricultura i de la fertilitat, o el déu Bes, protector de la llar. Un cas a part és el de *Despotes Hippon*, la divinitat d'influència cèltica associada als cavalls.



16



17



18

16. Gran vas ritual. El vas té forma globular i presenta dues nanses horitzontals. La tapa té un pom quadrangular del qual destaquen els caps de moltó als angles superiors. El conjunt està decorat amb altres motius plàstics, dels quals destaca el que està situat a l'interior del vas, una esvàstica en alt relleu. Coll del Moro, Gandesa, Terra Alta. Ceràmica ibèrica feta a mà. 300-200 Ac. 452 × 396 × 396 mm (atuell); 252 × 396 × 396 mm (tapadora). Museu d'Arqueologia de Catalunya. Dipòsit de la Generalitat de Catalunya. Núm. reg.: MAC BCN-047215. (Foto: Arxiu del Museu d'Arqueologia de Catalunya, ArtWorkPhoto.eu).

17. Estela del Senyor dels Cavalls. Baix relleu que mostra el déu iber Despotes Hippon, esculpit en un bloc quadrangular. El Senyor dels Cavalls és una de les poques divinitats ibèriques conegudes, característica del sud-est peninsular, amb precedents a l'àmbit mediterrani. La majoria de les representacions, com aquesta de Villaricos, apareixen en espais oberts, fora dels poblats, llocs on possiblement es criaven els cavalls. Aquest animal simbolitzava l'estatus de les elits ibèriques. Villaricos, Cuevas de Almazora, Almeria. Pedra calcària 300-100 Ac. 310 × 380 × 180 mm. Museu d'Arqueologia de Catalunya – Barcelona. Núm. reg.: MAC-BCN-019892. (Foto: Arxiu del Museu d'Arqueologia de Catalunya, ArtWorkPhoto.eu).

18. Cap de griu. El griu és un animal fabulós que té la meitat superior d'àliga, i la posterior, de lleó. De la peça original només se'n conserva el cap, que presenta la boca oberta i li falta el bec característic de l'animal mitològic. En destaca la melena definida per una estria a cada costat. Necròpolis de Cabezo Lucero, Guardamar de Segura, Alacant. Pedra calcària. 450-375 aC. 275 × 230 × 190 mm. Museu Arqueològic d'Alacant. Núm. reg.: MARQ CS-5732. (Foto: Arxiu històric del MARQ).

19. Els exvots són una forma d'expressió popular de la religiositat. Santuari de la Luz, Múrcia; Santuari de la Cueva de la Lobera, Los Altos Sotillo, Castellar, Jaén; Collado de los Jardines, Santa Elena, Jaén. Bronze. 400-100 aC. Museu d'Arqueologia de Catalunya – Barcelona. (Foto: Arxiu del Museu d'Arqueologia de Catalunya, ArtWorkPhoto.eu). La col·lecció d'exvots ibèrics del Museu d'Arqueologia de Catalunya és una de les més ben documentades. Les peces procedeixen dels santuaris rupestres del sud i del sud-est peninsular i van ser adquirides entorn de la dècada de 1920. Aquestes figuretes són una mostra de la religiositat dels ibers i una font d'informació de la seva relació amb la divinitat. Alhora, mostren les diferències socials a través de la indumentària i l'armament.



19

DAMES I DONES

Els autors clàssics (Polibi, Tit Livi, Estrabó, Salusti) només parlen de les dones ibèriques com a víctimes de la guerra o com a objecte de pactes matrimonials. El seu paper, molt més ampli, depenia de la posició social. La majoria vivia una existència humil en el si de grups camperols o artesans i combinava les rutines quotidianes (el proveïment d'aigua i de combustible per escalfar-se i cuinar, la preparació d'aliments, la cura de la casa i la família) amb les activitats agropecuàries i la manufactura de productes tèxtils, cistelleria i ceràmica.

Els conjunts funeraris i les representacions artístiques revelen com es vestien, pentinaven i guarnien les dones benestants. La participació femenina en cerimònies públiques, tot dansant en grup, desfiant o tocant instruments musicals, també ha quedat immortalitzada i algunes figuretes de bronze o de terracota evidencien la importància atorgada a la maternitat.

LA DAMA DE BAZA. CINQUANTA ANYS DE LA DESCOBERTA

L'any 1971, una excavació a la necròpolis ibèrica de Cerro Santuario (Baza, Granada) dirigida per l'arqueòleg Francisco José Presedo i patrocinada per Pere Duran i Farell (1921-1999), gran afeccionat a l'arqueologia, va fer una descoberta extraordinària: la tomba núm. 155 contenia l'escultura d'una dona, ricament guarnida, amb expressió serena, asseguda en un tron alat i amb un colom a la mà, com les divinitats orientals.

Estava envoltada per una multitud d'objectes: quatre conjunts d'armes (formats per una falcata, un escut i llances) i ceràmiques que haurien contingut aliments. Un receptacle lateral guardava restes òssies i cendres, restes d'un personatge il·lustre de l'antiga ciutat de Basti. Estudis recents han determinat que eren humanes i concretament femenines. La presència de dones de màxim rang es detecta en altres tombes del sud-est peninsular, dones que transmetien el poder i que potser també l'exercien.



20



21

20. Dama o deessa que toca una cítara asseguda en un tron decorat amb dos petits caps de griu. Al cap duu un calat i va vestida amb un mantell que li tapa les cames i part del tors. És l'única estatueta d'aquest tipus de la península Ibèrica. Necròpolis de Cabecico del Tesoro (tomba 271), Verdolay, Múrcia. Terracota. 400-300 Ac. 160 x 105 mm. Museu Arqueològic de Múrcia. Núm. reg.: MAM 0/49/271/2. (Archivo del Museo Arqueológico de Múrcia).

21. Rèplica de la Dama de Baza, Col·lecció Arqueològica Duran/Vall-Llosera. (Foto: Arxiu del museu d'Arqueologia de Catalunya).

ENIGMA 4

TOTS IGUALS DAVANT LA MORT?

Sembla que no tothom era igual davant la mort. Els cementiris ibèrics (o necròpolis) eren de cremació. Les restes de la cremació es dipositaven dins d'urnes de ceràmica que després s'enterraven, acompanyades d'alguns objectes.

ELS RITUS FUNERARIS

Els ibers cremaven els seus difunts, però no tothom tenia accés al ritual de dipositar les restes en una urna funerària juntament amb els seus objectes personals, ofrenes i, en ocasions, la vaixel·la utilitzada al banquet de comiat. Aquest procés estava reservat a les elits i és una incògnita el tractament que rebia la resta de la població un cop n'havia estat cremat -o no- el cos. Les restes podien ser espargides si es tractava de cendres.

Amb el temps s'accentua la diversitat a les necròpolis. Les tombes van des de clots senzills excavats al terra, mínimament senyalitzats, al nord-est, fins a grans monuments complexos i sumptuosos, al sud-est. Això s'explica per les diferències ideològiques i socials de les respectives àrees.



Els enterraments infantils

Alguns nadons morts durant el part o pocs dies després eren enterrats sota el paviment de cases i tallers, és a dir, dins l'espai d'hàbitat. Les restes eren embolcallades en un fardell i puntualment acompanyades amb un amulet i dipositades directament al subsol o bé dins d'un atuell. No se'n sap exactament el motiu ni si eren tots els nadons o una part, com sembla, ni quin era el criteri establert (sexe, edat, posició social...).



22. Pilar estela dels genets. Element principal d'un monument funerari de caràcter escultòric i arquitectònic coronat amb un brau, inspirat en models grecs i orientals. L'animal podia ser el protector de la tomba o l'emblema d'un llinatge, ja que l'escultura monumental era un dels trets d'identitat de les elits contestanes. Necròpolis de Coimbra del Barranco Ancho, Jumilla, Múrcia. Pedra. 400-350 aC. 930 x 470 x 560 mm. Museu Arqueològic Jerónimo Molina, Jumilla. Núm. reg.: COI-NB-299/4933. (Foto: Jesús Gómez Carrasco).

23. Espasa embeïnada. Arma de fulla recta, inserida dins de la seva beina. És de l'estil continental o de La Tène, el més freqüent a les terres septentrionals del món ibèric. De l'emmanegament només se'n conserva l'ànima metàl·lica una espiga amb l'extrem globular. La guarda la separa de l'empenyadura de la fulla. Es podia portar penjada gràcies al pontet del folre. Necròpolis de Can Rodon de l'Hort (tomba II), Cabrera de Mar, Maresme. Ferro. 400-200 AC. 850 x 54 mm. Museu d'Arqueologia de Catalunya - Barcelona. Núm. reg.: MAC BCN-019118. (Foto: Arxiu del Museu d'Arqueologia de Catalunya, ArtWorkPhoto.eu).

Per què trobem nadons enterrats a les cases?

Pot haver-hi diverses explicacions. Una d'elles és que els infants que havien mort abans d'una certa edat no tenien dret a ser enterrats a les necròpolis, i per tant s'enterraven sota els paviments de les cases. Però no en tots els assentaments apareixen nadons.

5.

Ibèria endins





Muralla del poblat ibèric del puig de Sant Andreu d'Ullastret, la ciutat ibèrica més gran de Catalunya.
(Foto: Arxiu del museu d'Arqueologia de Catalunya, Josep Casanova).



24

"Iberia endins" proposa al visitant una immersió en els paisatges, les economies i els assentaments del pobles ibèrics. Així, al bell mig de l'espai, es pot contemplar una sorprenent construcció que vol evocar les restes d'un gran edifici d'època ibèrica. Dins d'aquesta construcció, es projecta un suggeridor audiovisual immersiu, que presenta una reconstrucció virtual de l'antiga ciutat ibèrica d'Ullastret, capital del poble ibèric del indigets, al nord-est de Catalunya.

ECONOMIA I PAISATGES

En l'àmbit de les estratègies econòmiques, és evident la diversitat interna del món ibèric. Arreu es desenvolupaven activitats bàsiques com l'agricultura i la ramaderia, però també hi havia una clara diversificació regional.

La presència d'extensos camps de sitges només en alguns dels territoris ibèrics del nord es pot explicar per l'especialització en la producció excedentària de cereals, en part destinats al comerç exterior. La recurrència d'almàsseres als poblats edetans planteja una preeminència del cultiu de la vinya i l'olivera a l'actual País Valencià.

D'una manera similar, l'abundància de grans basses al centre de molts assentaments ilergetes, a les terres de ponent, fa pensar en una major rellevància de l'explotació ramadera. El benefici de recursos minero-metal·lúrgics d'un alt valor estratègic, com ara el plom i la plata, podria haver estat el fonament econòmic principal de zones com la llercavònia, al Baix Ebre, i d'alguns pobles ibers meridionals.



25



26

24. Escultura funerària que representa una lloba asseguda que alleta una cria mentre subjecta una presa amb les potes del davant. Una actitud que s'interpreta com una mostra de maternitat protectora i de força alhora. Per la posició i la talla, la peça podria ocupar la part posterior d'un monument funerari aristocràtic. Necròpolis del Cerro de los Molinillos, Baena, Còrdova. Pedra. 200-100 aC. 980 × 430 × 690 mm. Museu Iber de Jaén. Núm. reg.: MIJ-00291 aC. (Foto: Arxiu fotogràfic del Museu Iber).

25. Lebe. Gran recipient de cos globular amb tapadora hermètica. Presenta una decoració pintada a la part superior distribuïda en dues bandes: la superior, amb seccions de semicercles concèntrics, i la inferior, d'ones. Turó de la Font de la Canya, Avinyonet del Penedès, Penedès. Ceràmica ibèrica pintada de cocció

oxidant. 400-200 aC. 250 × 330 × 330 mm. Centre d'Interpretació DO Vinífera, Avinyonet del Penedès; Vinseum, Vilafranca del Penedès. Dipòsit de la Generalitat de Catalunya. Núm. reg.: TFC09-SJ158-UE1521. (Foto: Centre de Restauració de Béns Mobles de Catalunya).

26. Compàs. Peça formada per dues tiges unides per la part superior mitjançant un rebló. Ens han arribat molts objectes de ferro relacionats tant amb l'armament com amb les tasques agrícoles, però aquest compàs és únic. La Covalta, Albaida, València. Ferro. 400-200 aC. 127 × 90 × 7 mm. Museu de Prehistòria de València. Núm. reg.: MPV-1876. (Foto: Arxiu fotogràfic MUPREVA).

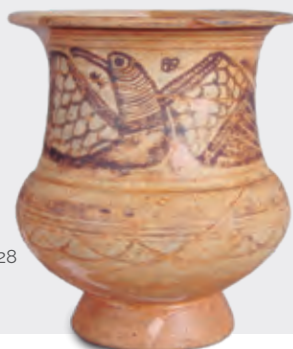
27. Càlat pintat amb motius geomètrics que s'organitza a través d'una sanefa horitzontal sota la vora plana amb línies ondulades i elements concèntrics. Cor-

ral de Saus, Moixent, València. Ceràmica ibèrica pintada de cocció oxidant. 300-100 aC. 207 × 250 × 250 mm. Museu de Prehistòria de València. Núm. reg.: MPV-13737. (Foto: Arxiu fotogràfic MUPREVA).

28. Copa en forma de calze decorada. L'escena principal es troba a la meitat superior, en la qual es veu una au amb les ales desplegades que acaben en motius de volutes. El llavi està pintat amb dents de llop i filets, i la meitat inferior, amb una banda de semicercles que es creuen. Corral de Saus, Moixent, València. Ceràmica ibèrica pintada de cocció oxidant. 300-100 aC. 134 × 123 × 123 mm. Museu de Prehistòria de València. Núm. reg.: MPV-01906. (Foto: Arxiu fotogràfic MUPREVA).



27



28

Produccions i tecnologies avançades

L'alt nivell tecnològic dels processos productius és una de les claus de la complexitat social i política assolida per les comunitats ibèriques. El domini de la metallúrgia del ferro va representar una fita decisiva, sobretot en aplicar-la en esferes essencials com ara la producció agrícola. Les noves eines fèrriques van fer possible un salt qualitatiu en la capacitat productiva, del tot necessari per sostenir l'increment demogràfic persistent que va desembocar en autèntiques societats urbanes.

En el camp de la producció tèxtil o de vasos ceràmics és palès un elevat grau d'excel·lència tècnica. Cal destacar l'evidència dels molins de rotació, que optimitzaven l'eficiència en la molta de cereal per obtenir farina. Els més antics de la Mediterrània —d'entre el final del segle VI i el principi del V aC— provenen de jaciments ibèrics, fet que permet defensar que es tracta d'una invenció local.



29

29. El molí de rotació va ser una innovació tecnològica dels ibers del nord-est peninsular que va facilitar la molta de cereal i va permetre incrementar la producció de farina, en comparació amb els molins tradicionals de vaivé. Molí d'Espigol. Tornabous, l'Urgell. Pedra. 250-195 aC. 400 × 180 × 180 mm. Museu d'Arqueologia de Catalunya - Barcelona. Núm. reg.: MAC BCN-047188. (Foto: Arxiu del Museu d'Arqueologia de Catalunya, ArtWorkPhoto.eu).

30. Reconstrucció virtual d'Ullastret (puig de Sant Andreu - illa d'en Reixac). Una civitas ibèrica podia tenir més d'un nucli urbà. El cas d'Ullastret, amb el puig de Sant Andreu i l'illa d'en Reixac, és emblemàtic. Imatge: Museu d'Arqueologia de Catalunya - programa Patrimoni en Acció (Generalitat de Catalunya - Obra Social La Caixa).

LES CIUTATS ESTAT

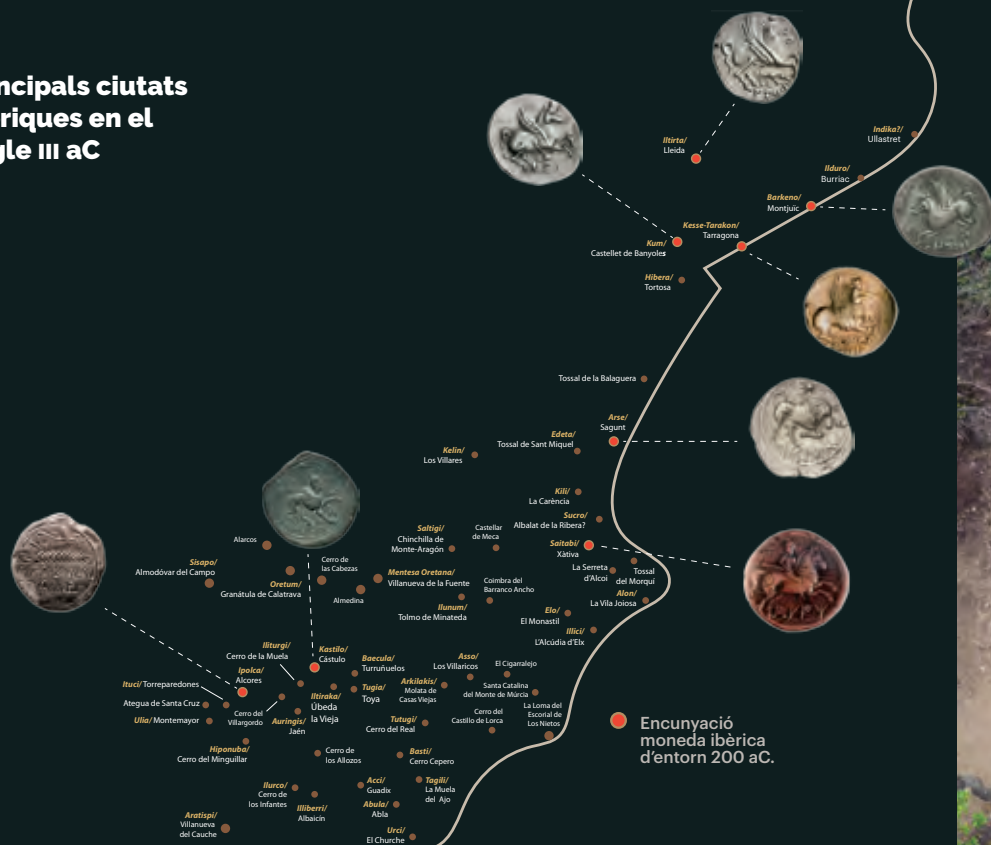
La noció de *poblat* ibèric s'ha d'anar erradicant definitivament, atès que amaga la diversitat existent de tipus d'assentaments, característica principal del poblament ibèric. N'hi ha un ampli ventall, que va des d'aglomeracions urbanes en un extrem fins a modestos establiments rurals en l'altre. Això representa l'existència de desenes o centenars de nuclis interdependents i jerarquitzats entre ells, integrats dins d'una mateixa entitat sociopolítica. Un escenari complex que correspon a una organització política de tipus estatal. En aquest punt no sembla exagerat afirmar que els ibers van assolir un model similar al de les ciutats estat gregues, púniques o etrusques.

No s'observa, però, un únic patró d'estructura política desplegat per tot el territori de cultura ibèrica. Ben al contrari, en aquest camp es torna a constatar una notable diversitat regional.

30



Principals ciutats ibèriques en el segle III aC



31



32



31. Puig del Castell (Samalús). Muralla i torre bastió. Un gran oppidum ibèric que no es coneixia fins fa ben pocs anys, tot i el seu impressionant caràcter monumental. (Foto: Marc Guàrdia).

32. Vista aèria de la ciutat ibèrica del Moli d'Espigol. La ciutat dels ilergetes més ben coneguda. Es podria tractar de l'Atanagrum que s'esmenta a les fonts. (Tornabous, Urgell). (Foto: Arxiu del Museu d'Arqueologia de Catalunya)

Arquitectura i urbanisme

Amb l'emergència de la cultura ibèrica es generalitza una arquitectura basada en la construcció d'habitatges de planta rectangular aixecats amb materials duradors: un sòcol de pedra i una elevació feta amb argila.

Les noves tècniques i els sistemes de construcció van associats a un

desenvolupament urbanístic que, amb dinàmiques diverses en funció dels territoris, testimonien una organització més o menys planificada en la concepció dels hàbitats. Aquests, normalment, se situaven en llocs elevats i amb una bona visibilitat de l'entorn, fet que permetia una millor defensa i un millor control del territori.

Independentment de la ubicació, els assentaments ibers disposaven d'estructures defensives que podien ser des de simples murs de tancament fins a elaborades fortificacions de caràcter monumental que, en molts casos, anaven més enllà de les necessitats defensives reals.

ENIGMA 5

HI VA HAVER UNA CIUTAT IBÈRICA A BARCELONA?

A l'actual territori que ara és el terme municipal de Barcelona, van haver-hi diversos poblats ibèrics, a banda de molt poblament dispers al pla. Encara queda molt per excavar.



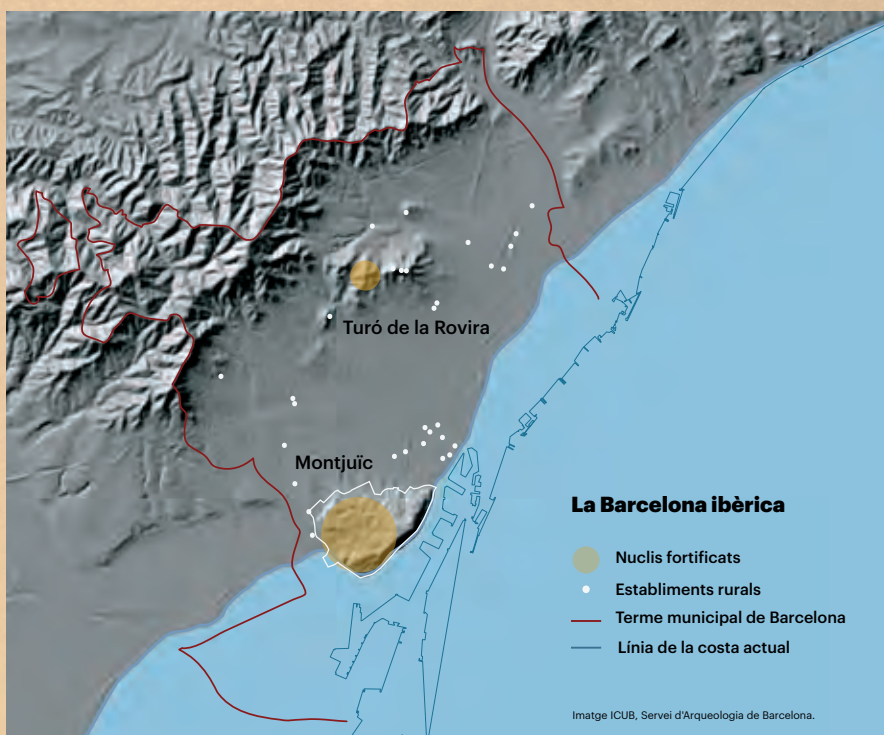
33

33. Fibula amb corall. Imperdible com els de La Tène, que es caracteritzen per l'arc corbat i un ressort bilateral. És un element de subjecció de la indumentària i la qualitat dels materials i la decoració són un element distintiu de categoria social. Aquesta peça excepcional procedeix de l'àrea celta, vinculada a un comerç de bens preciosos, i, per tant, pertanyia a una persona amb una posició social alta. Sitges de Montjuïc, Barcelona, Barcelonès. Bronze i corall. 400-100 Ac. 12 x 59 mm. Museu d'Història de Barcelona. Núm. reg.: MUHBA-14537. (Foto: Arxiu del Museu d'Arqueologia de Catalunya, ArtWorkPhoto.eu).

BARKENO, CAPITAL DELS LAIETANS?

Les trinxeres obertes al peu del turó de Montjuïc l'any 1928 amb motiu de la construcció d'una via fèrria van deixar a la vista una agrupació de sitges. Si bé l'activitat humana posterior ha provocat la pràctica desaparició de l'assentament ibèric, la documentació recuperada assenyalava que es tractava d'un nucli singular.

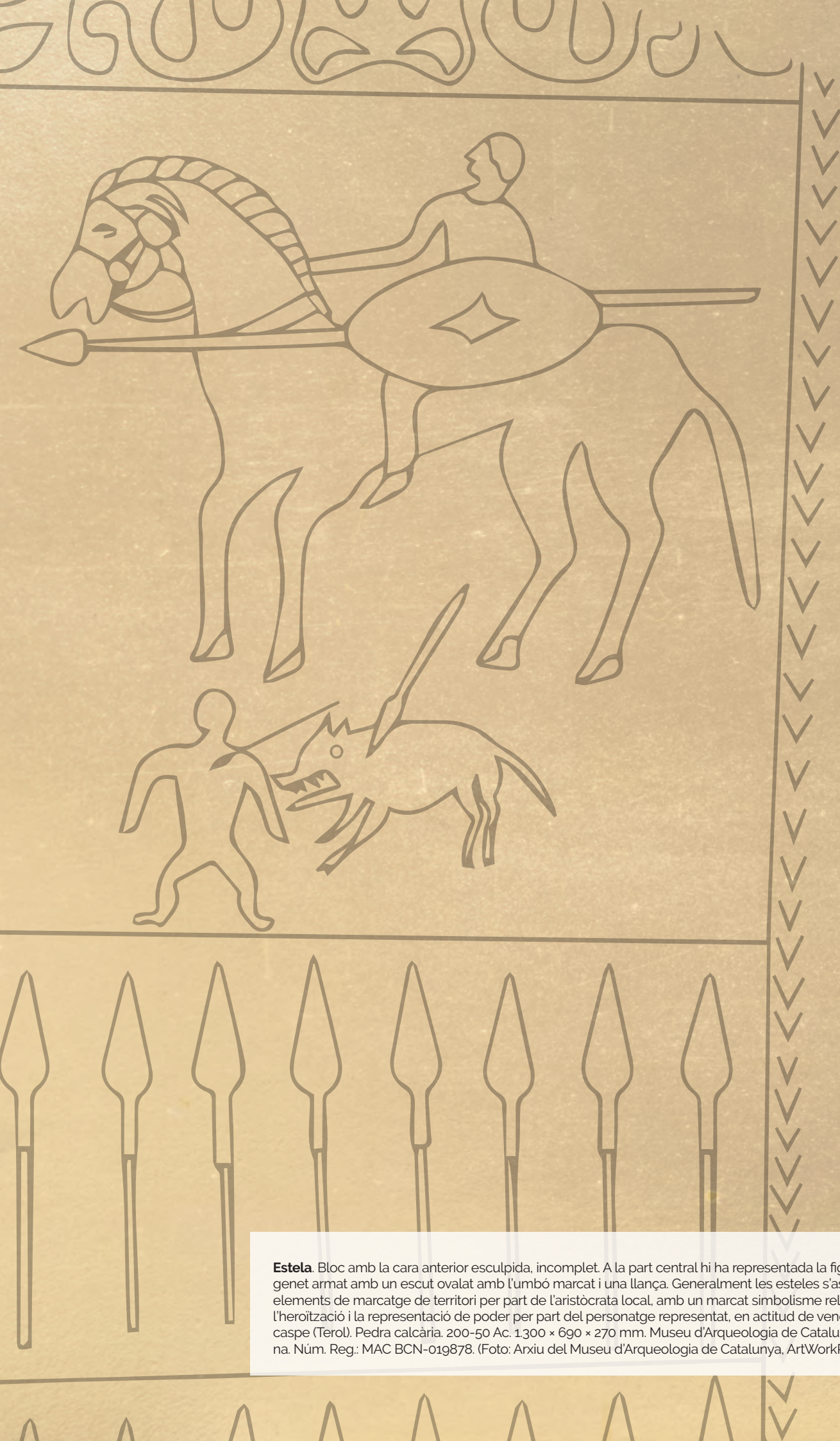
En primer lloc, les sitges són de dimensions enormes, sense parangó en tot el món ibèric septentrional. La ubicació estratègica i la possible gran extensió del nucli són altres indicadors que fan pensar en una ciutat de primer ordre, tal vegada la *Barkeno* coneguda a través de fonts numismàtiques. El problema rau en el fet que Burriac/*Ilduro* (Cabrera de Mar) és un nucli verificat d'aquesta categoria superior. Atès que el model de ciutat estat no preveu l'existència de dues ciutats capitals en un mateix territori polític, resta obert el debat sobre la capitalitat o els límits territorials de la Laietània.



6.

Entre Roma i Cartago





Estela. Bloc amb la cara anterior esculpida, incomplet. A la part central hi ha representada la figura d'un genet armat amb un escut ovalat amb l'umbó marcat i una llança. Generalment les esteles s'associen a elements de marcatge de territori per part de l'aristòcrata local, amb un marcat simbolisme relacionat amb l'heroització i la representació de poder per part del personatge representat, en actitud de vencedor. Palerm, caspe (Terol). Pedra calcària. 200-50 Ac. 1.300 × 690 × 270 mm. Museu d'Arqueologia de Catalunya - Barcelona. Núm. Reg.: MAC BCN-019878. (Foto: Arxiu del Museu d'Arqueologia de Catalunya, ArtWorkPhoto.eu).

"Entre Roma i Cartago" presenta l'impacte dels conflictes bèl·lics entre aquestes dues grans potències mediterrànies, i especialment durant la Segona Guerra Púnica, en la vida dels pobles de la península ibèrica, entre ells els ibers.

LA SEGONA GUERRA PÚNICA

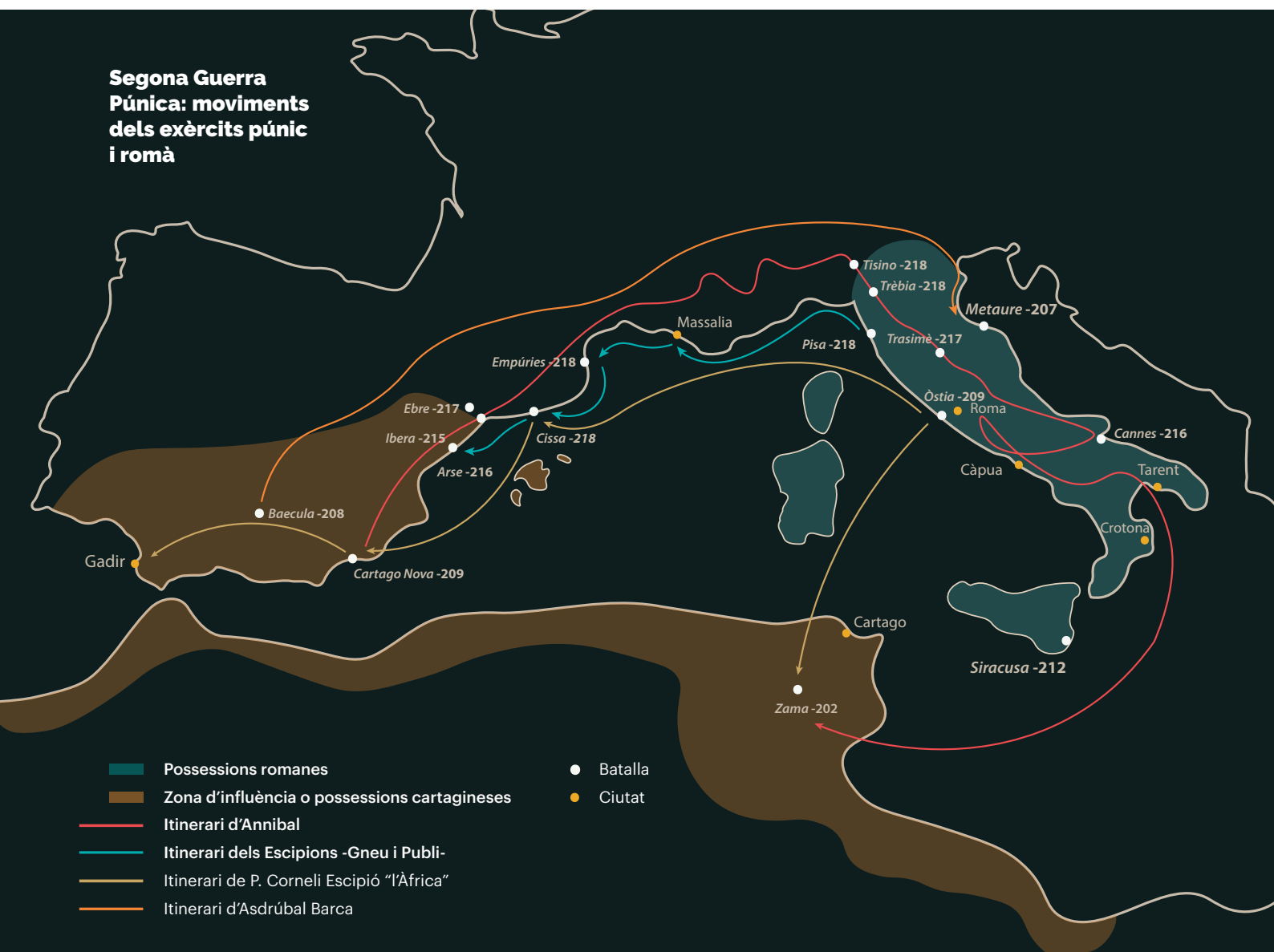
Al segle III aC, les tensions entre Roma i Cartago, les principals potències militars i comercials mediterrànies, van esclatar en la primera guerra Púnica (261-241 aC), que va acabar amb victòria romana. Vint anys després, el general cartaginès Anníbal Barca emprendria la revenja. Va deixar Qart Hadasht (Cartagena), la seva base d'operacions peninsular, amb la intenció d'atacar Roma i

assetjà la ciutat ibera d'Arse (Sagunt), aliada de Roma. Els socors romans comandats per Gneu Corneli Escipió van desembarcar a Empúries l'any 218 aC i el 216 aC es van imposar als cartaginesos a la batalla de Cissa, prop de l'actual Tarragona.

Mentrestant, Anníbal ja havia travessat els Pirineus amb tropes d'infanteria, cavalleria i elefants. Entre el

218 i el 216 aC encadenà èxits al sud dels Alps (Ticino, Trebia, Trasimè i Cannas), però arran dels fracassos a Siracusa i Càpua, el 211 aC va buscar refugi al nord d'Àfrica. Alhora, Publi, fill de Gneu Escipió, triomfava al sud de la península Ibèrica, a les batalles de Baecula i Cartagena. Finalment, desplaçat al nord d'Àfrica, va derrotar Anníbal a Zama el 202 aC, i decantà la guerra per Roma.

Segona Guerra Púnica: moviments dels exèrcits púnic i romà





34

34. Figura d'un guerrer a cavall. Possible remat d'un estendard (*signum equitum*) que probablement estava sustentat per una tija llarga de metall o fusta. Aquests elements distingien un grup de genets al camp de batalla o en parades militars. El conjunt està situat sobre una plataforma circular calada. Procedència desconeguda. Bronze, 400-300 Ac. 90 x 34 x 28 mm. Fundació Privada Catalana per l'Arqueologia Ibèrica. (Foto: Arxiu del Museu d'Arqueologia de Catalunya, M. Carreté).

35. Arma de prestigi formada per un punyal triangular de l'estil dels d'Almedinilla i la seva beina. Necròpolis del Cigarralejo (tomba 277), Mula, Múrcia. Ferro. 400-350 Ac. 308 x 212 x 90 mm. Museu d'Art Ibèric el Cigarralejo, Mula. Núm. reg.: 2718. (Foto: Arxiu del Museu d'Art Ibèric el Cigarralejo).

UN CONFLICTE GLOBAL

El conflicte entre Roma i Cartago va tenir una dimensió global en implicar molts altres pobles: els ibers i celtibers peninsulars; els celtes, maures, nòmides i libis del nord d'Àfrica; els siculs, sards i baleàrics de les illes, així com els grecs de les colònies peninsulars i itàliques.

Els ibers van participar-hi, com a mercenaris o formant grans coalicions armades que donaven suport tant a cartaginesos com a romans segons els interessos de cada moment. El resultat fou catastròfic: la mort dels seus líders, com els ilergets Indibil i Mandoni, i la submissió als invasors romans.

Els guerrers i l'armament ibèrics

Els guerrers ibers utilitzaven un armament diversificat, defensiu i ofensiu, amb varietats regionals. El conjunt defensiu constava de casc (de cuir o metàl·lic), cuirassa o pectoral, proteccions per a les cames i l'escut rodó o oval. L'ofensiu el formaven les llances, el punyal i la falcata o altres espases.

Les llances, per empunyar o llançar, eren importants des del punt de vista tàctic. Les més lleugeres —javelines—, assolien grans distàncies i entre les pesades n'hi havia de totalment metàl·liques —*soliferreum*— i les *pila*, amb una llarga punta fèrrica. Les puntes de sageta, fetes sobretot de bronze, també podien tenir un ús cinegètic. Els projectils de plom es tiraven amb fona.



35



La falcata

La falcata és una espasa icònica del món ibèric entre els segles v i i aC. Són especialment abundants a l'alta Andalusia, Múrcia i el País Valencià. Degut a la seva fulla corba i asimètrica molt punxeguda i amb un sol cantó tallant, presenta coincidències amb peces balcàniques, itàliques i gregues, però se'n distingeix pel mànec —en forma de cap de cavall, au o grifó. La fulla també es decorava amb solcs longitudinals i els exemplars més sumptuosos —probablement d'ús ritual— s'enriquien amb incrustacions de plata.

36. Falcata. Arma amb empunyadura en forma de cap d'au i sense revestiment. Conserva els tres reforços metàl·lics de la beina. La falcata és l'arma defensiva més característica de l'armament ibèric. Altrament, aquest tipus d'espasa és poc freqüent a Catalunya, on predomina la de l'estil celta o de La Tène, recta. Necròpolis de los Collados, Almenidilla, Còrdova. Ferro. 425-275 aC. 570 mm h. Museo Arqueológico Nacional, Madrid. Núm. reg.: MAN-10468. (Foto: Àngel Martínez Levas).

ENIGMA 6

PER ON VA CREUAR ANNÍBAL ELS PIRINEUS?

Pel que sabem pels historiadors de l'antiguitat, l'exèrcit d'Anníbal va travessar l'actual Catalunya per les terres de ponent, seguint l'eix del riu Segre. El pas concret pels Pirineus encara no s'ha localitzat.



37

LA PETJA D'ANNÍBAL

Anníbal volia conquerir Roma però, en lloc de travessar la Mediterrània, va escometre una expedició insòlita. Des de Cartagena, la seva base del sud-est peninsular, va emprendre un perillós camí de 1.600 quilòmetres. Acompanyat d'uns 90.000 homes a peu, 12.000 genets i uns 60 elefants, va superar hostilitats i tota mena d'obstacles naturals.

Els historiadors clàssics Polibi i Tit Livi van descriure la seva astúcia per traspasar el Roine i els Alps amb el seu exèrcit; però, se'n pot seguir el rastre precedent, l'estiu i la tardor del 218 aC, entre l'Ebre i els Pirineus?

La troballa recent de monedes i sagetes púniques situa un dels

seus campaments a les Aixalelles (Ascó), al tram final de l'Ebre. Les fonts escrites també evocuen la ruta pel rerepaís iber, lluny d'Empòrion i Rhode -ciutats gregues aliades dels romans-. Tot i això, determinar quin pas pirinenc va creuar Anníbal encara és un repte de l'arqueologia.

37. Mapa del nord-est peninsular, amb els principals assentaments i les possibles rutes d'Anníbal Barca per travessar l'Ebre i els Pirineus.

38. Dishekel. Moneda hispanocartaginesa. Moneda que pertany al tresor de Mazarrón. A l'anvers hi trobem el bust de Melqart, assimilat a l'Hèracles grec per la clava, deu protector de la família Barca i conegut a Ibèria. La imatge recorda l'estil grec i l'aparent realisme ha fet pensar que es tracta d'una imatge d'Anníbal. Al revers, un elefant de guerra, símbol dels exèrcits púnics. Paratge el Saladillo, Mazarrón, Múrcia. Plata. 237-227 Ac. 27,3 mm de diàmetre / 14,76 g. Museo Arqueológico Nacional, Madrid. Núm. reg.: MAN 1993/67/1556. (Foto: Raúl Fernández Ruiz).



38

7.

La fi
d'un
món





Vas Cazorro. Aquest vas ceràmica està elaborat al torn i combina decoració figurativa i geomètrica. Va ser localitzat a Empúries i adquirit a principis del segle xx per Manuel Cazorro. El vas ha estat motiu de controvèrsia permanent, la seva forma no és del nord-est i l'escena de caça és inhabitual en les representacions del món iber. Segle I aC – I dC. (Foto: Arxiu del Museu d'Arqueologia de Catalunya).

"La fi del món iber" constitueix el setè i últim àmbit de l'exposició. S'hi expliquen les conseqüències del procés de conquesta romana de la península ibèrica, que acabaria comportant la progressiva desaparició de l'organització, la llengua i la cultura dels pobles ibèrics.

LA DISSOLUCIÓ DE LA CULTURA IBÈRICA

La confrontació entre Roma i Cartago va trasbalsar la península Ibèrica. L'any 197 aC els romans, victoriosos, van dividir Hispània en dues províncies (*Citerior* i *Ulterior*) i els ibers nord-orientals de la Citerior es van rebel·lar contra el seu domini.

El cònsol Marc Porci Cató va aconseguir sotmetre'ls dos anys més tard i van haver d'abandonar ciutats i poblats. Alguns nuclis van ser destruïts però les explotacions rurals seguien sostenint l'economia mentre es multiplicaven els punts de control militar i administratiu dels ocupants.

Els romans van fundar altres ciutats i els ibers van anar adoptant-ne els costums. La forta resistència de la resta de pobles peninsulars no va impedir que Roma completés la conquesta a finals del segle I aC. Les cultures locals acabarien desapareixent en favor de la llengua, la religió i el dret romans.

Els descendents dels ibers

El procés de romanització va ser progressiu i desigual. Podem resseguir el rastre indígena en època romana a través de topònims que han perdurat fins als nostres dies (Berguedà, Osona,...) i a través de textos llatins on s'esmenten els noms propis d'homes i dones amb arrels locals.

Alguns d'aquests noms de filiació indígena apareixen en inscripcions funeràries com la de la necròpolis emporitana de les Corts dels segles II-I aC i en làpides de la vall de l'Ebre posteriors com la de *Cornelia Sirasteiun*, localitzada a Alcanyis (Terol), una de les mostres més tardanes de la memòria ibèrica.



39

39. Estela funerària dedicada a la memòria de Cornelia Siresteiun. Presenta la capçalera semicircular i una inscripció en llatí sota un cercle. L'epitafi es troba dins un rectangle: *Corneia L(uci) f(ilia) / Siralsteiun / hic sita est*. Del text inferior, una poesia funerària dirigida al seu marit, se'n conserven vuit línies. Recorda els anys que van viure junts i aludeix al retrobament en el més enllà. Cabezo del Moro, Alcanyis, Terol. Pedra sorrenca. 1-100 dC. 890 × 620 × 230 mm. Taller d'Arqueologia d'Alcanyis. Núm. reg.: 3560-2. (Foto: Ajuntament d'Alcanyis. Taller d'Arqueologia d'Alcanyis).

RECERCA, REVALORACIÓ I DIFUSIÓ DEL PATRIMONI IBÈRIC: LA RUTA DELS IBERS

L'increment de la recerca sobre la cultura ibèrica en els darrers dècennis ha permès aprofundir en el coneixement de l'estructura social i econòmica d'aquests pobles i també en la troballa de peces noves i espectaculars. El Museu d'Arqueologia de Catalunya contribueix a la recerca mitjançant els projectes de les ciutats d'Ullastret (Baix empordà) i el Molí d'Espigol (Tornabous, Urgell).

En paral·lel, s'ha posat en valor un nombre elevat d'assentaments ibers gràcies a una adequada presentació al públic i s'han obert nous museus i centres d'interpretació.

La suma d'aquests elements ha afavorit la difusió d'un patrimoni riquíssim, amb iniciatives com ara les rutes pels diferents territoris. La Ruta dels Ibers catalana, liderada pel Museu d'Arqueologia de Catalunya i creada l'any 1998, en fou la primera. Actualment agrupa vint-i-sis jaciments que apropen els ibers a la població mitjançant visites, conferències, exposicions, reconstrucció històrica i materials digitals.



Ruta dels Ibers



8.

Imatges de
l'exposició



EL ENIGMA ÍBERO

ARQUEOLOGÍA DE UNA CIVILIZACIÓN

Exposición - 30/04/2021 - 16/01/2022



Torso de un guerrero. Pieza icónica dentro de la estatuaría ibérica, de la que se conserva el torso con restos de la policromía original. Representa a un guerrero ibero adornado con una lujosa panoplia. La Alcúdia, Elche, Alicante. Piedra calcárea. 525-475 a.C. 420 x 380 x 220 mm. Fundación La Alcúdia - Universidad de Alicante. Elche. Núm. reg. LA-884. (Foto: Fundación La Alcúdia - Universidad de Alicante).

EL ENIGMA ÍBERO ARQUEOLOGÍA DE UNA CIVILIZACIÓN

La exposición *"El enigma ibero. Arqueología de una civilización"* aborda la historia y la cultura de los denominados pueblos iberos, que vivieron en la costa mediterránea de la península ibérica e incluso más allá, durante buena parte de la denominada edad del hierro, entre los siglos VI-I a.C., haciendo un énfasis especial en las comunidades asentadas en el actual territorio catalán. La muestra se configura como un gran fresco o panorama histórico y cultural sobre estos pueblos y su civilización.

La exposición nace con la pretensión de poner al alcance de todo el mundo el conocimiento más actualizado de la investigación con una nueva mirada y de divulgar sus vínculos con el Museu d'Arqueologia de Catalunya.

"El enigma ibero. Arqueología de una civilización" se estructura en siete grandes ámbitos temáticos que incorporan seis "enigmas". Unos 1.000 metros cuadrados de una exposición innovadora y evocadora que muestra más de 500 objetos procedentes de 38 instituciones de Catalunya, el estado español y Francia.

La **pátera del lobo** forma parte del denominado Tesoro de Tivissa. Está considerado el mejor ejemplo de orfebrería localizado en el territorio ibérico. Castell de Banyoles, Tivissa, Ribera d'Ebre. Plata parcialmente sobredorada. 250-195 a.C. Museu d'Arqueologia de Catalunya. Núm. reg. MAC BCN-19445-19460, 27708, 40247. (Foto: Museu d'Arqueologia de Catalunya, Hugo Fernández).

ÍNDICE

1. En busca de los iberos
2. El mosaico ibero
3. Los primeros iberos
4. El tiempo de los príncipes
5. Iberia adentro

6. Entre Roma i Cartago
7. El final de un mundo
8. Imágenes de la exposición
9. Créditos

1. EN BÚSCA DE LOS ÍBEROS

Excavación de las habitaciones próximas a la torre del poblado ibérico de Sant Antoni (Calaceite, Teruel). Entre 1919 y 1920. (Foto: Museu d'Arqueologia de Catalunya).

EN BÚSCA DE LOS ÍBEROS

La civilización ibérica fue una de las importantes en el Mediterráneo durante buena parte del primer milenio a. C. Mereció la atención de algunos historiadores grecolatinos, pero cayó en el olvido hasta que en el siglo XVII se abordó el estudio de su lengua, y los descubrimientos arqueológicos de finales del siglo XIX, rodeados de polémica, rebasaron los círculos eruditos para ser objeto de atención general.

Obras como la *Dama de Elche* se han convertido en iconos populares, pero en la actualidad la arqueología nos permite profundizar más en este conjunto de pueblos, establecidos entre el golfo de León y el sureste peninsular, para abordar sus rasgos esenciales y su diversidad de expresiones.

EL DESCUBRIMIENTO

El primer gran hallazgo vinculado al mundo ibérico se produjo a mediados del siglo XIX en el Cerro de los Santos (Montealegre del Castillo, Albacete), donde aparecieron cientos de esculturas en piedra, sobre todo damas oferentes, que en un primer momento no se supieron ubicar desde un punto de vista cultural.

La importancia de este descubrimiento despertó un gran interés y un comercio activo. Además de objetos originales también se introdujeron falsificaciones,

algunas de las cuales, incluso se exhibieron en las exposiciones universales de Viena (1873) y París (1878). Este hecho generó una gran polémica y afectó la credibilidad del hallazgo posterior de la Dama de Elche en 1897 en La Alcúdia. Sin embargo, el arqueólogo e hispanista Pierre Paris supo valorarla, enseguida la compró para el Museo del Louvre y fue también el primero en divulgar a escala europea la existencia de esta cultura.

1. La dama de Elche es una escultura policroma que se encontró casualmente el año 1897 en el yacimiento de La Alcúdia, cerca de Elche. Réplica de Ignasi Pinazo, 1908. (Foto: Museu d'Arqueologia de Catalunya).
2. Dama conocida como "cabeza Cánovas". Cabeza de una escultura de tamaño natural. La dama lleva una mitra cónica cubierta por un velo. De la cara destacan los ojos en forma de almendra, con la mirada dirigida hacia abajo, como para ser contemplada desde una posición inferior. Santuario del Cerro de los Santos, Montealegre del Castillo, Albacete. Piedra calcárea. 400-200 a.C. 285 x 135 x 155 mm. Museu del Castell de Peralada. Núm. reg. 6654. (Foto: Museu del Castell de Peralada).
3. Réplica de la Dama del Cerro de los Santos. Santuario del Cerro de los Santos, Montealegre del Castillo, Albacete, 1972. (Foto: Museu d'Arqueologia de Catalunya).

LAS PRIMERAS INVESTIGACIONES

Durante las primeras décadas del siglo XX se iniciaron excavaciones en yacimientos del sureste y del noreste peninsular, a cargo respectivamente de la Comisión de Investigaciones Prehistóricas y Paleontológicas y del Institut d'Estudis Catalans. Todas ellas contribuyeron al proceso de definición de la cultura ibérica, con distintas posiciones en relación con su cronología y extensión territorial.

Este debate se vio influenciado por el pensamiento político de la época. Así, la teoría de Manuel Gómez-Moreno sobre un sustrato ibérico común no era compartida por la escuela catalana, encabezada por Pere Bosch Gimpera. Él situaba el desarrollo de los iberos en la vertiente oriental de la Península, acotaba su existencia entre los siglos V y II a. C. y, además, establecía la influencia griega como un factor decisivo para su configuración.

Mapa. Pueblos prerromanos en la península ibérica

2. EL MOSAICO ÍBERO

Vaso de los guerreros. Urna funeraria cuya tapa no se conserva y que contenía, además de las cenizas, objetos personales como una hebilla, una fibula y brazaletes. La escena de batalla del friso figurado es única en su narrativa, por lo que es una pieza muy citada y reproducida. Necrópolis del Castellar (tumba 4), Oliva, Valencia. Cerámica ibérica pintada de cocción oxidante. 325-275 a.C. 540 x 440 x 440 mm. Museu d'Arqueologia de Catalunya-Barcelona Núm. reg. MAC BCN-019442. (Foto: Museu d'Arqueologia de Catalunya, ArtWorkPhoto.eu).

UN MOSAICO DE PUEBLOS

Los iberos son un conjunto heterogéneo de pueblos que entre los siglos VI y I a.C. ocuparon la vertiente mediterránea entre Andalucía y el Languedoc.

La formación y la evolución de esta cultura son diversas a lo largo del territorio y responden a múltiples factores, entre los cuales destacan las influencias procedentes del Mediterráneo oriental a través del contacto con los fenicios, primero y de los griegos más adelante.

La existencia de los iberos está testimoniada por la arqueología y, fundamentalmente, por diversas fuentes clásicas grecolatinas. No obstante, es necesario considerar que estas fuentes están, habitualmente, sesgadas, son contradictorias o incluso erróneas y que, principalmente hacen referencia al último periodo de esta cultura.

Mapa. Los pueblos iberos en el siglo III a.C. a partir de las fuentes grecolatinas **«Con el nombre de Iberia, los primeros griegos designaron todo el país situado más allá del Ródano y del istmo que comprenden los golfos galáticos; mientras que los griegos de hoy colocan su límite en el Pyrene y dicen que las designaciones de Iberia e Hispania son sinónimas.»** Estrabón, Geografía III, 4, 19

1. Indigetes («...») los rudos indigetes; pueblo inculto, pueblo intrépido en la caza y habitantes de guaridas. Después, el cabo Celebándico alarga la mole de su silueta hasta entrar en la salada Tetis. Que aquí estuvo la ciudad de Cyp-sela es ya tan solo un recuerdo, pues el escabroso suelo no conserva ningún vestigio de la ciudad primitiva.» Rufo Festo Avieno (Ora marítima, 160-163)

2. Layetanos «(...) *Gneo Cornelio Escipión, enviado a Hispania con una flota y un ejército, saliendo desde la desembocadura del Ródano y después de bordear los Pirineos, llegó con una flota a Empúries, desembarcó y, empezando por los layetanos, sometió al dominio romano toda la costa hasta el río Ebro (...).*»
Tito Livio (Desde la fundación de la Ciudad, XXI, 60)

3. Cosetanos «[Después] *la región de la Cosetania, el río Subi y la colonia Tarraco, obra de los Escipiones, al igual que Cartagena lo fue de los púnicos, la región de los ilergetes, la ciudad Subur, el río Rubricatum, a partir del cual siguen los layetanos y los indigetes.*»
Plinio el Viejo (Historia natural, III, 21)

4. Ilercavones «*El territorio de los ilercavones; el río Iberus, rico por su comercio fluvial, río nacido en el país de los cántabros cerca de Julióbriga, que fluye a lo largo de cuatrocientos cincuenta mil pasos y admite naves en doscientos sesenta mil desde Vareia. Por este río llamaron los griegos Iberia a toda Hispania.*»
Plinio el Viejo (Historia natural, III, 21)

5. Ilergetes «*Escipión se lanzó con todas sus tropas sobre los Ilergetes, abandonados por el instigador de la desertión, y empujó a todos los combatientes hacia la ciudad de Atanagrum, que era la capital de este pueblo, y la asedió; en pocos días obtuvo una sumisión total y les exigió más prisioneros que antes y, además un tributo monetario.*»
Tito Livio (Desde la fundación de la Ciudad, XXI, 61)

6. Lacetanos «(...) *No muy lejos de esta [Ausa] (...) rodeó a los lacetanos, cuando estos se disponían a entrar con el intento de auxiliar de noche a sus vecinos, y perdió hasta dos mil hombres. Los que se salvaron casi todos se desprendieron de las armas y huyeron hacia sus casas deambulando por los campos.*»
Tito Livio (Desde la fundación de la Ciudad, XXI, 61)

7. Edetanos «(...) *la franja costera que se extiende desde allí [Karchedon Nêa] hacia el río Ebro es casi igual en longitud y está ocupada por los edetanos; más allá del Ebro y hasta el Pirineo y los trofeos pompeyanos se extiende una franja litoral de mil seiscientos estadios, donde viven una pequeña parte de los edetanos (...).*»
Estrabón (Geografía, III, 4, 1)

8. Contestanos «(...) *tras la Contestania y la colonia de Cartago Nova, (...). En la costa restante están la colonia inmune de Ilici, de donde viene el nombre del golfo ilicitano; de ella son contribuyentes los icositanos; después, Lucentum, de derecho latino, y Dianium, estipendiaria, el río Suco y antiguamente el oppidum, el fin de la Contestania.*»
Plinio el Viejo (Historia natural, III, 29-20)

9. Bastetanos (...) *La longitud de sus costas es de dos mil estadios más grande, que se distribuyen así: el tramo de costa que va desde Kálpe, cuya montaña está sobre las Columnas, hasta Karchedon Nêa, tiene una longitud de dos mil doscientos estadios y en ella viven la mayoría de los bastetanos (...).*»
Estrabón (Geografía, III, 4, 1)

3. LOS PRIMEROS ÍBEROS

Inscripción sobre lámina de plomo, posible carta comercial. Está escrita por las dos caras en escritura ibérica nororiental. Se trata de una de las inscripciones ibéricas más extensas. Puig de Sant Andreu, Ullastret, Baix Empordà. Plomo, 300-200 a.C. 40 x 155 mm. Museu d'Arqueologia de Catalunya-Ullastret. Núm. reg. MAC ULL-03309. (Foto: Museu d'Arqueologia de Catalunya, Josep Casanova).

"Los primeros iberos" aborda la cuestión de la formación de la cultura ibérica, haciendo un énfasis especial en un proceso evolutivo interno que se inicia en periodos precedentes, en especial con la aparición de "personalidades relevantes" o "caudillos" en la primera edad del hierro (siglos VIII y VII a.C.). En la configuración de esta sociedad también serán relevantes los contactos mantenidos con otros pueblos y civilizaciones mediterráneas.

LOS CAUDILLOS DE LA PRIMERA EDAD DEL HIERRO

Los iberos no son ningún pueblo llegado del exterior, tal como se había pensado inicialmente. La investigación actual defiende procesos graduales de evolución de la población local en todos los ámbitos.

La sociedad del siglo VII a. C. ya muestra una complejidad creciente. Hay evidencia de la aparición de caudillos que viven en residencias señoriales segregadas y establecen un contacto privilegiado con mercaderes fenicios. A cambio de materias primas muy valiosas, como ciertos minerales, obtienen vino envasado en ánforas, pero también objetos exclusivos como joyas y otros elementos de prestigio. Grandes cantidades de vino fenicio son esenciales para los banquetes comunitarios que organizan, un medio para consolidar una autoridad lograda recientemente.

LOS GUERREROS ARISTÓCRATAS DEL IBÉRICO ANTIGUO

A partir del siglo VI a. C., el registro funerario indica cambios profundos. Hay un descenso abrupto del número de enterramientos respecto al periodo anterior, lo que permite pensar que los elaborados rituales de incineración quedan restringidos a pocas personas. Aparecen «tumbas de guerrero» en Cataluña y el País Valenciano y tumbas monumentales en los territorios meridionales. Todo ello se interpreta como el surgimiento de un estamento aristocrático dirigente, donde la condición social se transmite por herencia. Este nuevo tipo de sociedad marcaría la configuración de lo que se denomina cultura ibérica.

- Cucharón / *simpulum*. El cucharón se utilizaba para repartir el vino mezclado con agua de los contenedores a las copas. La presencia de *simpula* en

tumbas y espacios de hábitat en la fase antigua ibérica se asocia al ritual en torno al vino que, introducido por griegos y etruscos, era un signo de distinción entre las élites. Turó de la Font de la Canya, Avinyonet del Penedès, Penedès. Bronce. 650-600 a.C. 200 x 105 x 83 mm. Centre d'Interpretació DO Vinífera, Avinyonet del Penedès; Vinseum, Vilafranca del Penedès. Dipòsit de la Generalitat de Catalunya. Núm. reg. TFC 07-1268-SJ.123. Centro de Restauración de Bienes Muebles de la Generalitat de Catalunya.

- Vaso con cabeza de toro. Fue encontrado durante las excavaciones efectuadas en octubre de 1914 en el Poblado Grande del Tossal Redó, Calaceite. La parte de la boca, de forma elipsoidal, está rematada con dos elementos plásticos: una cabeza y una cola de bóvido, uno en cada extremo. Tossal de Redó, Calaceite. IV a.C. (Foto: Museu d'Arqueologia de Catalunya).

ENIGMA 1: ¿Cuál es el origen de los iberos?

Para responder a la pregunta de dónde vienen los iberos, hemos estudiado genéticamente las poblaciones anteriores de la península ibérica y los cambios de ancestralidad que marcan los periodos precedentes.

EL GENOMA

El estudio genético de las poblaciones ibéricas pretende conocer aspectos como su morfología sus posibles orígenes, pero se enfrenta a dificultades como las derivadas del ritual funerario practicado. La cremación de los cadáveres implica la destrucción del material genético presente en la estructura ósea. Sin embargo, se han podido obtener datos de casos excepcionales en que los cuerpos no han sido quemados (bebés, adultos que quedaron al margen del ritual funerario tradicional, etc.).

La investigación en curso, que aún cuenta con un número limitado de muestras, permite intuir que los iberos, al igual que otras poblaciones prerromanas de la Península, son el resultado de una evolución basada en las poblaciones locales y sus contactos con otros grupos continentales a lo largo de la prehistoria reciente. Actualmente se descarta la idea de que entre los ancestros inmediatos de los iberos hubiera poblaciones llegadas de África.

- Cráneo humano atravesado por un clavo. Es el primer cráneo documentado en el mundo ibero, descubierto en el año 1911. Corresponde a una mujer de entre 30 y 40 años de edad. Presenta restos de un pequeño tumor óseo en la zona posterior y se aprecian marcas de descarnadura en la parte frontal y preparación del hueso para evitar que se rompa en el momento de insertar el clavo de hierro. Puig Castellar, Santa Coloma de Gramenet, Barcelonès. Hueso y hierro. 300-200 a.C. 149 x 210 mm. Museu d'Arqueologia de Catalunya. Núm. reg. MAC BCN-039986. (Foto: Museu d'Arqueologia de Catalunya, ArtWorkPhoto.eu).

El ritual de las cabezas cortadas

Los pueblos iberos del nordeste peninsular, tal como se hacía en la Galia meridional, exhibían las cabezas cortadas de los enemigos vencidos, acompañadas de sus armas inutilizadas, como trofeos de guerra. Eran expuestas en lugares públicos y muy concurridos de edificios nobles o en las murallas, y las atravesaban con largos clavos de hierro para sostenerlas firmemente.

Los asentamientos donde la práctica ha sido ampliamente documentada son el poblado de Puig Castellar, en Santa Coloma de Gramenet, y la ciudad ibérica de Ullastret. Ahora, el estudio de estos restos óseos excepcionales nos permite conocer cómo eran los antiguos iberos.

LA ESCRITURA

La lengua ibérica se expresó con tres escrituras distintas, según las áreas: la escritura nororiental, la escritura sudoriental y el alfabeto griego ibérico. La inmensa mayoría de las inscripciones corresponden a la primera de ellas.

Tanto la escritura nororiental como la sudoriental constan de signos alfabéticos y silábicos y derivan de un ancestro común, que es la escritura fenicia.

La escritura nororiental tiene dos variantes. La dual, propia de las inscripciones más antiguas, de los siglos V a III a. C., usa marcas que le permiten reaprovechar el mismo signo para representar dos valores fonéticos cercanos. En cambio, la no-dual, de los siglos II y I a. C., no tiene esta capacidad.

LAS INSCRIPCIONES

Conocemos más de dos mil inscripciones ibéricas sobre soportes muy variados, aunque la mayoría son cortas: inscripciones con el nombre del propietario sobre vasos cerámicos, nombres de ciudades en monedas, textos funerarios en estelas de piedra, inscripciones rupestres religiosas, sellos de ánfora, inscripciones pintadas sobre cerámicas, etc.

Las más largas se encuentran sobre láminas de plomo. Algunas de ellas son cartas, probablemente comerciales, de acuerdo con los paralelos griegos, las cuales una vez dobladas mostraban el nombre del destinatario en el exterior. Otras son textos contables con listas de personas y cantidades asociadas, y también habría textos funerarios y religiosos.

- Askos* con inscripción. Recipiente cerrado (*Askos*) en forma de toro, al que le falta la cabeza, el pitonero del agujero para llenar de líquido y el asa. Apareció bajo las piedras que tapiaban la puerta 1. En torno al cuerpo presenta una inscripción ibérica de cuatro líneas. Puig de Sant Andreu, Ullastret, Baix Empordà. Arcilla. Cerámica gris monocroma. 500-300 a.C. 100 x 135 mm. Museu d'Arqueologia de Catalunya. Núm. reg. MAC ULL-01468. (Foto: Museu d'Arqueologia de Catalunya, Josep Casanova).

Mapa. Escritura ibérica nororiental / Escritura greco-ibérica / Escritura ibérica suroriental.

ENIGMA 2: ¿Qué lengua hablaban?

Los iberos hablaban una lengua que, como la vasca, no es indoeuropea. Aunque se había propuesto que en algunos territorios, como en Catalunya, la lengua ibérica fuera solamente la lengua vehicular del comercio, su uso es compatible con el de una lengua vernácula, ya que también se utiliza en las inscripciones personales y religiosas.

DESCIFRANDO LA LENGUA

El ibérico es una lengua no indoeuropea, como el vasco, que desapareció como lengua escrita hace más de dos mil años. A pesar de los esfuerzos de los investigadores y de que se ha conseguido una transcripción fonética aproximada de los textos, sigue siendo esencialmente incomprensible por la falta de una lengua lo suficientemente cercana.

Sin embargo, conocemos algunos aspectos del ibérico gracias a la comparación con inscripciones similares coetáneas de lenguas conocidas y al análisis interno de los propios textos. Además, los nombres de persona se identifican con cierta facilidad gracias a paralelos en inscripciones latinas.

Los números

Los numerales ibéricos aparecen en láminas de plomo de tipo administrativo, en pesos y en monedas. El sistema se articula alrededor de las bases diez (**abai**) y veinte (**orkei**), con las que combinan el resto de números elementales (del uno al nueve) para formar los numerales complejos.

Todos los numerales ibéricos tienen correspondencias exactas con los vascos, lo que indica que se trata de lenguas emparentadas. Así, las monedas con la marca **ban** corresponden a las unidades, y en vasco el uno es **bat**; las que llevaban **erder** valían la mitad, que en vasco es **erdi**, y las que correspondían a los sextos se identificaban con **serkir**, que recuerda al **sei** (seis) del vasco.

8. Estela funeraria con inscripción. La estela de Santa Perpètua de Mogoda está elaborada en piedra arenisca y conserva siete líneas de escritura en caracteres ibéricos. Santa Perpètua de la Mogoda, Vallès Occidental. Piedra arenisca. 200-100 a.C. 100,3 x 51 x 30 mm. Museu d'Arqueologia de Catalunya-Barcelona Núm. reg. MAC BCN-025353. (Foto: Museu d'Arqueologia de Catalunya, ArtWorkPhoto.eu).
9. Peso con inscripción. Pieza esférica de piedra pulida que lleva insertado un vástago de hierro acabado en una anilla. En torno al cuerpo está grabada la inscripción **ustainabaibarban**. Gracias a la inscripción y al peso podemos relacionar el ponderal con un múltiplo decimal de una unidad de unos 42 g, que se documenta en diversos ponderales. Este peso ha sido clave para avanzar en el conocimiento de una metrología ibérica, ya que permite identificar el numeral 10 (**abar**) y relacionarlo con el numeral 10 en vasco (**hamar**). En general, todos los numerales ibéricos presentan grandes coincidencias con los numerales vascos. Puig Castellar, Santa Coloma de Gramenet, Barcelona. Piedra y hierro. 400-200 a.C. 84 x 70 x 70 mm i 423,78 g. Museu d'Arqueologia de Catalunya. Núm. reg. MAC BCN-009075. (Foto: Museu d'Arqueologia de Catalunya, ArtWorkPhoto.eu).

EL ALIENTO DE ORIENTE: FENICIOS Y GRIEGOS EN LA PENÍNSULA IBÉRICA

Durante mucho tiempo se ha concedido a la presencia colonial en el Mediterráneo occidental —primero de fenicios y más tarde de griegos— un papel determinante en la formación de la cultura ibérica. A través de ellos llegaron innovaciones tan relevantes como la escritura, el torno de alfarero y, tal vez, la metalurgia del hierro y de la plata. Otras aportaciones que les habían sido atribuidas, como el patrón urbano de los asentamientos y las correspondientes formas de vida avanzadas, hoy en día están en discusión.

Lo que no se puede negar es un nivel de influencia elevado en muchos ámbitos, desde los cánones artísticos y arquitectónicos hasta las prácticas de consumo elitista o el diseño de los vasos cerámicos. En general, el grado de emulación entre culturas diferentes es tan grande que se habla de la **koiné** mediterránea, es decir, de unas coincidencias que a menudo hacen difícil distinguir lo que es propio de unos y otros.

10. Cabeza masculina conocida como "l'Orellut". Pequeña cabeza modelada en arcilla de la que sobresalen las asimétricas orejas, de donde proviene el nombre con el que es conocida. Presenta una cara afable, con los ojos cerrados, una nariz afilada y boca pequeña, medio sonriente. Lleva el cabello corto, con raya en el medio y flequillo. Tossal de Manises / Lucentum, l'Albufera, Alicante. Terracota. 400-300 a.C. 131 x 99 mm. Museo Arqueológico de Alicante-MARQ. Núm. reg. MARQ S5817. (Foto: Arxiu del MARQ - Museo Arqueológico Provincial de Alicante).

El simposio

Entre los griegos, el simposio constituye una práctica social propia de las clases acomodadas. Es la parte del banquete que gira en torno al consumo de vino y que se lleva a cabo con un servicio de vajilla característico: la cratera para mezclar el vino con agua y las copas para beber, llamadas clicas o escifos.

Estos vasos llegan con profusión al mundo ibérico y sus élites también hacen un uso casi exclusivo de ellos. Sin embargo, eso no implica que adopten la costumbre griega del simposio de forma equivalente. Tratan, en esencia, de servirse de elementos de prestigio para hacer evidente su elevado estatus social y económico. Esto se observa también, por ejemplo, en el uso habitual de crateras áticas como ajuar funerario, un comportamiento totalmente ajeno entre los atenienses que las fabricaban.

11. Cratera ática. Recipiente griego que representa en su cara principal una escena en la que vemos cuatro figuras masculinas en una **kline**, mientras que una mujer está de pie y viste una túnica larga, llevando una pátera en la mano, probablemente con comida. El personaje de la derecha bebe de un **kylix**. Esta iconografía del ritual del simposio es característica de las crateras, en las que varios personajes comen y beben. Estas vasijas contenían el vino mezclado con agua. Sud-este de la Península Ibérica. Arcilla. Cerámica griega de figuras rojas. 350-300 a.C. 377 x 280 mm. Colección Arqueológica Duran/Vall-llosera Núm. reg. PM-1726. (Foto: Museu d'Arqueologia de Catalunya, Marta Carreté).
12. Cratera ibérica. Pieza inspirada en las crateras áticas. Tiene cuatro asas, dos verticales y dos horizontales, trenzadas. Decoración de motivos florales en la parte superior del cuerpo, mientras que en la inferior encontramos fajas semicirculares concéntricas. Son habituales entre las producciones cerámicas ibéricas las imitaciones de crateras y copas griegas relacionadas con el ritual del simposio. Sud-este de la Península Ibérica. Arcilla. Cerámica ibérica pintada de cocción oxidante. 400-300 a.C. 377 x 280 mm. Colección Arqueológica Duran/Vall-llosera. Núm. reg. PM-1357. (Foto: Archivo Colección Arqueológica Duran/Vall-llosera).

Mapa: Expansión colonial griega i fenicio-púnica

4. EL TIEMPO DE LOS PRINCIPES

Jinete atravesando con su lanza al enemigo. Grupo escultórico exento que representa la lucha de dos guerreros. Forma parte del conjunto de esculturas de Porcuna y es uno de los más impresionantes de la cultura ibérica, destacando tanto por la calidad del trabajo como por el movimiento y dinamismo de las representaciones. Necrópolis de Cerrillo Blanco, Porcuna, Jaén. Calcareña. 500-415 a.C. 1200 x 1000 x 480 mm. Museo Provincial de Jaén. Núm. reg. CE/DA01683/E04. Museo de Jaén. Junta de Andalucía.

"El tiempo de los principes" acerca al visitante al descubrimiento y comprensión de la estructura de la sociedad ibérica, especialmente entre los siglos IV y I a.C.

LA ARISTOCRACIA

La prosperidad de la sociedad ibérica fue en paralelo a la consolidación de una aristocracia guerrera hereditaria que residía en las ciudades principales, en edificios imponentes. Esta minoría ejercía el poder sobre toda la población y mantenía una acusada jerarquía interna, basada en vínculos de dependencia y la existencia de clientelas.

En su estilo de vida sofisticado había espacio para ceremonias, banquetes, alianzas y rivalidades. Se distinguían gracias a la indumentaria —joyas, armas, perfumes—, y al uso de otros bienes de prestigio como los caballos o la vajilla importada. Los más preciados se depositaban en sus tumbas.

Las representaciones artísticas muestran fielmente la apariencia de las damas y los caballeros desde el siglo IV a. C. y los historiadores antiguos mencionan la existencia de familias principescas con protagonismo político durante la Segunda Guerra Púnica, a finales del siglo III a. C.

LA PIRÁMIDE SOCIAL

En una sociedad desigual y jerarquizada como la ibérica, el grueso de la población se sitúa en la base de la pirámide y resulta difícil precisar su condición social.

La clase inferior estaba formada por una gran masa de agricultores y ganaderos. Hay indicios de una apropiación señorial intensa de los excedentes agrícolas, pero desconocemos el nivel de autonomía o servidumbre de las familias campesinas. Muchos de sus miembros harían el papel de artesanos a tiempo parcial y de soldados en episodios de conflicto; en ocasiones, en el exterior, como mercenarios.

El artesanado más especializado, como los ceramistas o los orfebres, lo podrían ser a tiempo completo, probablemente bajo el dominio de las clases dirigentes. En el caso de la escultura monumental, se ha hablado de artistas liberados itinerantes. La existencia de mano de obra esclava es objeto de debate, pero, en cualquier caso, entre los iberos no hay pruebas de que se tratara de una sociedad esclavista como la griega o la romana.

13. **Umbo.** Refuerzo de parte central de un escudo redondo tipo caetra. Este umbo es un elemento de protección singular, ya que es de bronce y no de hierro, como es usual, y presenta una decoración perimetral muy elaborada con una banda calada alternando motivos en "SS" y flores de loto entre palmetas. Necrópolis de La Serreta (tumba 11), Alcoy, Alicante. Bronce. 350-250 a.C. 40 x 245 x 245 mm. Museo Arqueológico Municipal Camil Visiedo, Alcoy Núm. reg. MACV-1117/97. (Foto: Archivo del Museu Municipal Arqueològic Camil Visiedo).
14. **Colgante.** Elemento que formaría parte de una serie, aplicado a un collar u objeto personal ornamental. Estos colgantes y otras piezas de oro, plata y bronce formaron parte de los primeros objetos recuperados en Castell de Banyoles, en el año 1912, hallazgo que hoy conocemos como el primer tesoro de Tivissa. Castell de Banyoles, Tivissa, Ribera d'Ebre. Oro. 250-195 a.C. 30 mm. Museu Nacional Arqueològic de Tarragona Núm. reg. MNAT 6921. (Foto: Archivo del MNAT, R. Cornadó).
15. **Selección de objetos que forman parte del llamado tesoro de Tivissa.** Castell de Banyoles, Tivissa, Ribera d'Ebre. Plata parcialmente sobredorada. 250-195 a.C. Museu d'Arqueologia de Catalunya. Núm. reg. MAC BCN-19445-19460, 27708, 40247. Arxiu del MAC, Hugo Fernández. El tesoro se encontró fortuitamente en el año 1927 en el Castell de Banyoles y está considerado el mejor ejemplo de orfebrería localizada en territorio ibérico y lo integran cuatro patenas, once vasos caliciformes, una pequeña clica, un collar y un brazalet en espiral finalizado con dos cabezas de serpiente. Todas las piezas son de plata y algunas con detalles de plata dorada, la

mayoría vinculados al servicio ritual del banquete. Las piezas más destacadas del conjunto son las cuatro fialas —del lobo, de los peces, de las cuadrigas y del carnícoro— con una iconografía que sintetiza elementos culturales propiamente iberos con otros de ámbito mediterráneo de época helenística. Excavaciones recientes han permitido localizar un santuario urbano del cual quizás procederían estas valiosas piezas. Probablemente fueron escondidas a causa de la inestabilidad generada por la Segunda Guerra Púnica, durante la cual la ciudad fue destruida.

ENIGMA 3: ¿En qué creían los iberos?

Las sociedades iberas tuvieron complejos sistemas de creencias. Destaca la idea que la religiosidad y el culto ibero como expresiones simplistas e ingenuas.

LAS DIVINIDADES Y LOS CULTOS

El conocimiento sobre las creencias y la religiosidad de los pueblos iberos es muy limitado y procede mayoritariamente del registro arqueológico. Sin embargo, a partir de los espacios y de las prácticas rituales documentadas se puede intuir la complejidad y la importancia que habrían tenido en sus vidas, tanto individualmente en el ámbito doméstico, como colectivamente en los santuarios.

Apenas se conocen divinidades propiamente ibéricas, aunque podemos presuponer su existencia. Si que existen ejemplos de interacción y asimilación de divinidades de otras culturas, especialmente de la griega y la fenicio-púnica, como por ejemplo la diosa Deméter, protectora de la agricultura y de la fertilidad, o el dios Bes, protector del hogar. Un caso aparte es el de *Despotes Hippon*, una divinidad de influencia celta asociada a los caballos.

16. **Gran vaso ritual.** El vaso tiene forma globular, presenta dos asas horizontales, mientras que la tapa tiene un pomo cuadrangular, en el que sobresalen las cabezas de carnero en los ángulos superiores. El conjunto está decorado con otros motivos plásticos, de los que destaca el situado en el interior del vaso, una esvástica en altorrelieve. Coll del Moro, Gandesa, Terra Alta. Cerámica ibérica fabricada a mano. 300-200 a.C. 452 x 396 x 396 mm (atuell); 252 x 396 x 396 mm. Museu d'Arqueologia de Catalunya. Depósito de la Generalitat de Catalunya. Núm. reg. MAC BCN-047215. (Foto: Museu d'Arqueologia de Catalunya, ArtWorkPhoto.eu).
17. Estela del "Señor de los caballos". Bajorrelieve que muestra al dios ibero *Despotes Hippon*, esculpido en un bloque cuadrangular. "El señor de los caballos" es una de las pocas divinidades ibéricas conocidas, característica del sureste peninsular, con precedentes en el ámbito mediterráneo. La mayoría de las representaciones, como esta de Villaricos, aparecen en espacios abiertos, fuera de los poblados, lugares donde posiblemente se criaban los caballos, animal que simboliza el estatus de las élites ibéricas. Villaricos, Cuevas de Almazora, Almería. Piedra calcárea. 300-100 a.C. 310 x 380 x 180 mm. Museu d'Arqueologia de Catalunya. Núm. reg. MAC-BCN-019892. (Foto: Museu d'Arqueologia de Catalunya, ArtWorkPhoto.eu).
18. **Cabeza de grifo.** El grifo es un animal fabuloso que tiene la mitad superior del cuerpo de águila y la inferior de león. De la pieza original solo se conserva la cabeza, presenta la boca abierta, le falta el pico característico del animal mitológico y destaca la melena definida por una estria a cada lado de la cabeza. Necrópolis de Cabezo Lucero, Guardamar de Segura, Alicante. Piedra calcárea. 450-375 a.C. 275 x 230 x 190 mm. Museo Arqueológico Provincial de Alicante-MARQ. Núm. reg. MARQ CS-5732. (Foto: Arxiu del MARQ - Museo Arqueológico Provincial de Alicante).
19. **Los exvotos** son una forma de expresión popular de la religiosidad. Santuario de la Cueva de la Lobera, Los Altos Sotillo, Castellar, Jaén; Collado de los Jardines, Santa Elena, Jaén. Bronce. 400-100 a.C. Museu d'Arqueologia de Catalunya. Archivo del MAC. La colección de exvotos ibéricos del Museu d'Arqueologia de Catalunya es una de las mejor documentadas. Las piezas proceden de los santuarios rupestres del sur y del sureste peninsular y fueron adquiridas en torno a la década de 1920. Estas figuritas son una muestra de la religiosidad de los iberos y una fuente de información de su relación con la divinidad. Asimismo, muestran las diferencias sociales a través de la indumentaria y el armamento.

DAMAS Y MUJERES

Los autores clásicos (Polibio, Tito Livio, Estrabón, Salustio...) solo hablan de las mujeres ibéricas como víctimas de la guerra o como objeto de pactos matrimoniales. Su papel, mucho más amplio, dependía de la posición social. La mayoría vivía una existencia humilde en el seno de grupos campesinos artesanos y combinaba las rutinas cotidianas (el abastecimiento de agua y de combustible para calentarse y cocinar, la preparación de alimentos, el cuidado de la casa y la familia) con las actividades agropecuarias o la manufactura de productos textiles, cestería y cerámica hecha a mano.

Los conjuntos funerarios y las representaciones artísticas revelan cómo se vestían, peinaban y adornaban las mujeres acomodadas. La participación femenina en ceremonias públicas, danzando en grupo, desfilando o tocando instrumentos musicales, también ha quedado inmortalizada y algunas figuritas de bronce o de terracota evidencian la importancia otorgada a la maternidad.

LA DAMA DE BAZA. CINCUENTA AÑOS DE SU DESCUBRIMIENTO

En 1971, una excavación en la necrópolis ibérica de Cerro Santuario (Baza, Granada) dirigida por el arqueólogo Francisco José Presedo y patrocinada por Pere Duran Farell (1921-1999), gran aficionado a la arqueología, hizo un descubrimiento extraordinario: la tumba número 155 contenía la escultura de una mujer, ricamente adornada, con expresión serena, sentada en un trono alado y con una paloma en la mano, como las divinidades orientales.

Estaba rodeada por una multitud de objetos: cuatro conjuntos de armas (formados por una falcata, un escudo y lanzas) y cerámicas que habrían contenido alimentos. Un receptáculo lateral guardaba huesos y cenizas, restos de un personaje ilustre de la antigua ciudad de Basti. Estudios recientes han determinado que eran humanos y concretamente femeninos. La presencia de mujeres de máximo rango se detecta en otras tumbas del sureste peninsular, mujeres que transmitían el poder y que quizá también lo ejercían.

20. Figura femenina tocando la cítara. Dama o diosa tocando una cítara sentada en un trono decorado con dos pequeñas cabezas de grifo. En la cabeza lleva un cálato y va vestida con un manto que le tapa las piernas y parte del torso. Es la única estatua de este tipo de la península ibérica. Necrópolis de Cabecico del Tesoro (tumba 271), Verdolay, Murcia. Terracota. 400-300 a.C. 160 x 105 mm. Museo Arqueológico de Murcia. Núm. reg. MAM 0/49/271/2. (Foto: Archivo del Museo Arqueológico de Murcia).
21. Réplica de la Dama de Baza. Colección Arqueológica Duran/Vall-Iloresa. (Foto: Museu d'Arqueologia de Catalunya).

ENIGMA 4: ¿Todos iguales ante la muerte?

Parece que no todos era iguales ante la muerte. Los cementerios ibéricos (o necrópolis) eran de cremación. Los restos de la cremación se depositaban dentro de unas urnas de cerámica que después se enterraban, acompañadas de algunos objetos.

LOS RITOS FUNERARIOS

Los iberos quemaban a sus difuntos, pero no todo el mundo tenía acceso al ritual de depositar los restos en una urna funeraria junto con sus objetos personales, ofrendas y, en ocasiones, la vajilla utilizada en el banquete de despedida. Este proceso estaba reservado a las élites y es una incógnita el tratamiento que recibía el resto de la población una vez el cuerpo había sido quemado o no. Los restos podían ser esparcidos si se trataba de cenizas.

Con el tiempo se acentúa la diversidad en las necrópolis. Las tumbas van desde sencillos hoyos excavados en el suelo, mínimamente señalizados, en el nordeste, hasta grandes monumentos complejos y suntuosos, en el sureste. Esto se explica por las diferencias ideológicas y sociales de las respectivas áreas.

22. Pilar estela de los jinetes. Elemento principal de un monumento funerario de carácter escultórico y arquitectónico coronado con un toro, inspirado en modelos griegos y orientales. El animal podía ser el protector de la tumba o emblema de un linaje, siendo la escultura monumental uno de los rasgos de identidad de las élites contestanas. Necrópolis de Coimbra del Barranco Ancho, Jumilla, Murcia. Piedra. 400-350 a.C. 930 x 470 x 560 mm. Museo Arqueológico Jerónimo Molina, Jumilla. Núm. reg. COI-NB-299/4933. Archivo Museo Municipal Jerónimo Molina. (Foto: Jesús Gómez Carrasco).
23. Espada envainada. Arma de hoja recta, insertada en su vaina. Es del tipo continental o de "La Tène", la más frecuente en las tierras septentrionales del mundo ibero, del enmangue solo se conserva el alma metálica —una espiga con el extremo globular. La guarda separa la empuñadura de la hoja. Se podía llevar colgada gracias al puentecillo de la funda. Necrópolis de Can Rodon de l'Hort (tumba II), Cabrera de Mar, Maresme. Hierro. 400-200 a.C. 850 x 54 mm. Museu d'Arqueologia de Catalunya. Núm. reg. MAC BCN-019118. (Foto: Museu d'Arqueologia de Catalunya, ArtWorkPhoto.eu).

Los enterramientos infantiles

Algunos bebés fallecidos durante el parto o pocos días después eran enterrados bajo el pavimento de casas y talleres, es decir, dentro del espacio de hábitat. Los restos eran envueltos en un fardo y puntualmente acompañados de un amuleto y depositados directamente en el subsuelo o bien dentro de una vasija. No se sabe exactamente el motivo ni si eran todos los bebés o una parte, como parece, ni cuál era el criterio establecido (sexo, edad, posición social...).

¿Por qué encontramos bebés enterrados en las casas?

Puede haber diversas causas. Una de ellas es que los bebés que habían muerto antes de una cierta edad no tenían derecho a ser enterrados en las necrópolis y, por tanto, se enterraban bajo el pavimento de las casas. Pero no en todos los asentamientos aparecen bebés.

5. IBERIA ADENTRO

Muralla del poblado ibérico del Puig de Sant Andreu d'Ullastret, la ciudad ibérica más grande de Cataluña. Archivo fotográfico del MAC.

"Iberia adentro" propone al visitante una inmersión en los paisajes, las economías y los asentamientos de los pueblos ibéricos. Así, en el centro del espacio, se puede contemplar una sorprendente construcción que quiere evocar los restos de un gran edificio de época ibérica. En el interior de esta construcción, se proyecta un sugerente audiovisual inmersivo, que presenta una reconstrucción virtual de la antigua ciudad ibérica de Ullastret, capital del pueblo ibérico de los Indigetes, al noreste de Catalunya.

ECONOMÍA Y PAISAJES

En el ámbito de las estrategias económicas, es evidente la diversidad interna del mundo ibérico. En todas partes se desarrollaban actividades básicas como la agricultura y la ganadería, pero también había una clara diversificación regional.

La presencia de extensos grupos de silos solo en algunos de los territorios ibéricos del norte se puede explicar por la especialización en la producción excedentaria de cereales, en parte destinados al comercio exterior. La recurrencia de

almazaras en los poblados edetanos plantea la preeminencia del cultivo de la vid y el olivo en el actual País Valenciano.

De manera similar, la abundancia de grandes balsas en el centro de muchos asentamientos ilergetes, en las tierras de poniente, sugiere una mayor relevancia de la explotación ganadera. El beneficio de recursos minerometalúrgicos de un alto valor estratégico, como el plomo y la plata, podría haber sido el fundamento económico principal de zonas como la Ilercavonia, en el Baix Ebre, y de algunos pueblos iberos meridionales.

24. **Escultura funeraria** que representa una loba sentada amamantando a una cría mientras sujeta una presa con las patas delanteras. Una actitud que se interpreta como una muestra a la vez de maternidad protectora y de fuerza. Por su posición y talla, la pieza podría ocupar la parte posterior de un monumento funerario aristocrático. Necrópolis del Cerro de los Molinillos, Baena, Córdoba. Piedra. 200-100 a.C. 980 x 430 x 690 mm. Museo Ibero de Jaén. Núm. reg. MJJ-00291 a.C. (Foto: Archivo fotográfico Museo Ibero).
25. **Gran recipiente de cuerpo globular con tapadera hermética.** Presenta una decoración pintada en la parte superior distribuida en dos bandas, con secciones de semicírculos concéntricos en la superior, y de olas, en la inferior. Turó de la Font de la Canya, Avinyonet del Penedès, Penedès. Cerámica ibérica pintada de cocción oxidante. 400-200 a.C. 250 x 330 x 330 mm. Centre d'Interpretació DO Vinífera, Avinyonet del Penedès; Vinseum, Vilafranca del Penedès. Depósito de la Generalitat de Catalunya. Núm. reg. TFC09-SJ158-UE1521. Centro de Restauración de Bienes Muebles de la Generalitat de Catalunya.
26. **Compás.** Pieza formada por dos brazos unidos por la parte superior mediante un roblón. Nos han llegado numerosos objetos de hierro relacionados tanto con el armamento como con las tareas agrícolas, pero este compás es único. La Covallta, Albaida, Valencia. Hierro. 400-200 a.C. 127 x 90 x 7 mm. Museo de Prehistoria de Valencia Núm. reg. MPV-1876. Archivo Fotográfico MUPREVA.
27. **Cálato** pintado con motivos geométricos que se organizan a través de una cenefa horizontal con líneas onduladas y elementos concéntricos situados debajo del borde plano. Corral de Saus, Moixent, Valencia. Cerámica ibérica pintada de cocción oxidante. 300-100 a.C. 207 x 250 x 250 mm. Museo de Prehistoria de Valencia. Núm. reg. MPV-13737. Archivo Fotográfico MUPREVA.
28. **Copa decorada en forma de cáliz.** La escena principal se encuentra en la mitad superior donde se ve una ave con las alas desplegadas que acaban en motivos de volutas. El labio está pintado con dientes de lobo y filetes y la mitad inferior con una banda de semicírculos que se entrecruzan. Corral de Saus, Moixent, Valencia. Cerámica ibérica pintada de cocción oxidante. 300-100 a.C. 134 x 123 x 123 mm. Museo de Prehistoria de Valencia. Núm. reg. MPV-01906. Archivo Fotográfico MUPREVA.

Producciones y tecnologías avanzadas

El alto nivel tecnológico de los procesos productivos es una de las claves de la complejidad social y política lograda por las comunidades ibéricas. El dominio de la metalurgia del hierro representó un hito decisivo, sobre todo al aplicarla en esferas esenciales como la producción agrícola. Las nuevas herramientas férricas hicieron posible un salto cualitativo en la capacidad productiva, del todo necesario para sostener el incremento demográfico persistente que desembocó en auténticas sociedades urbanas.

En el campo de la producción textil o de vasos cerámicos es patente un elevado grado de excelencia técnica. Cabe destacar la evidencia de los molinos de rotación, que optimizaban la eficiencia en la molienda de cereal para obtener harina. Los más antiguos del Mediterráneo —de entre el final del siglo VI y el principio del V a. C.— provienen de yacimientos ibéricos, lo que permite defender que se trata de una invención local.

29. El **molino de rotación** fue una innovación tecnológica de los iberos del noreste peninsular que facilitó la molienda de cereal e incrementó la producción de harina, frente a los tradicionales molinos de vaivén. Piedra. 250-195 a.C. 400 x 180 x 180 mm. Museu d'Arqueologia de Catalunya. Núm. reg. MAC BCN-047188. Servei audiovisual UdL, Xavier Goñi.
30. Reconstrucción virtual de Ullastret (Puig de Sant Andreu - Illa d'en Reixac). Una civitas ibérica podía tener más de un núcleo urbano. El caso de Ullastret, con el Puig de Sant Andreu y la Illa d'en Reixac, es emblemático. Imagen: Museu d'Arqueologia de Catalunya - programa Patrimoni en Acció (Generalitat de Catalunya - Obra Social La Caixa).

LAS CIUDADES ESTADO

La noción de *poblado* ibérico debe irse erradicando definitivamente, puesto que esconde la diversidad existente de tipos de asentamientos, característica principal del poblamiento ibérico. Hay un amplio abanico, que va desde aglomeraciones urbanas en un extremo hasta modestos establecimientos rurales en el otro. Ello representa la existencia de decenas o cientos de núcleos interdependientes y jerarquizados entre ellos, integrados dentro de una misma entidad sociopolítica. Un escenario complejo que corresponde a una organización política de tipo estatal. En este punto no parece exagerado afirmar que los iberos lograron un modelo similar al de las ciudades estado griegas, púnicas o etruscas.

No se observa, sin embargo, un único patrón de estructura política desplegado por todo el territorio de cultura ibérica. Al contrario, en este campo se vuelve a constatar una notable diversidad regional.

31. **Puig del Castell** (Samalús). Muralla y torre bastión. Un gran *oppidum* ibérico que no se conocía hasta hace muy pocos años, a pesar de su impresionante carácter monumental. (Foto: Marc Guàrdia).
32. **Vista aérea de la ciudad ibérica de El Molí d'Espigol.** la ciudad de los ilergetes mejor conocida. Se podría tratar del Atanagrum que se menciona en las fuentes. (Tornabous, Urgell). (Foto: Museu d'Arqueologia de Catalunya).

Arquitectura y urbanismo

Con la emergencia de la cultura ibérica se generaliza una arquitectura basada en la construcción de viviendas de planta rectangular levantadas con materiales duraderos: un zócalo de piedra y una elevación realizada en arcilla.

Las nuevas técnicas y los sistemas de construcción van asociados a un desarrollo urbanístico que, con dinámicas diversas en función de los territorios, testimonian una organización más o menos planificada en la concepción de los hábitats. Estos, normalmente, se situaban en lugares elevados y con una buena visibilidad del entorno, lo que permitía una mejor defensa y un mejor control del territorio.

Independientemente de la ubicación, los asentamientos iberos disponían de estructuras defensivas que podían ser desde simples muros de cierre hasta elaboradas fortificaciones de carácter monumental que, en muchos casos, iban más allá de las necesidades defensivas reales.

MAPA. Principales ciudades ibéricas en el siglo III a.C.

ENIGMA 5: ¿Hubo una ciudad ibérica en Barcelona?

En el actual territorio que ahora forma el término municipal de Barcelona, existieron diversos poblados ibéricos, además de poblaciones dispersas en la plana. Aún queda mucho por excavar.

33. **Fibula con coral.** Imperdible tipo La Tène, que se caracteriza por el arco curvado y resorte bilateral. Es un elemento de sujeción de la indumentaria. La calidad de los materiales y la decoración son un componente distintivo de categoría social. Si bien es habitual algún tipo de decoración incisa, esta fibula es singular por las 17 esferas aplicadas de coral rojo en el arco, fijadas con un roblón de bronce. Esta pieza excepcional procede del área celta, vinculada a un comercio de bienes preciosos, y, por lo tanto, pertenecía a una persona con una posición social alta. Silos de Montjuïc, Barcelona, Barcelonès. Bronce i coral. 400 -100. 12 x 59 mm. Museu d'Història de Barcelona. Núm. reg. MUHBA-14537. Museu d'Història de Barcelona. Institut de Cultura de Barcelona.

BARKENO ¿CAPITAL DE LOS LAYETANOS?

Las trincheras abiertas al pie de la colina de Montjuïc en 1928 con motivo de la construcción de una vía férrea dejaron a la vista una agrupación de silos. Si bien la actividad humana posterior ha provocado la práctica desaparición del asentamiento ibérico, la documentación recuperada señala que se trataba de un núcleo singular.

En primer lugar, los silos eran de dimensiones enormes, sin parangón en todo el mundo ibérico septentrional. La ubicación estratégica y la posible gran extensión del núcleo son otros indicadores que hacen pensar en una ciudad de primer orden, tal vez la *Barkeno* conocida a través de fuentes numismáticas. El problema radica en que *Burriac/Ilduro* (Cabrera de Mar) es un núcleo verificado de esta categoría superior. Dado que el modelo de ciudad estado no prevé la existencia de dos ciudades capitales en un mismo territorio político, queda abierto el debate sobre la capitalidad o los límites territoriales de la Layetania.

6. ENTRE ROMA Y CARTAGO

Estela. Bloque incompleto con la cara delantera esculpida. En la parte central está representada la figura de un jinete armado con un escudo ovalado con el umbo marcado y una lanza. Las estelas generalmente se asocian a elementos de marcaje de territorio por parte de la aristocracia local, con un marcado simbolismo relacionado con la heroización y representación del poder. Palermo, Caspe, Teruel. Piedra calcárea. 200-50 a.C. 1300 x 690 x 270 mm. Museu d'Arqueologia de Catalunya. Núm. reg. MAC BCN-019878. Archivo fotográfico del MAC, ArtWorkPhoto.eu.

"Entre Roma y Cartago" presenta el impacto de los conflictos bélicos entre estas dos grandes potencias mediterráneas y especialmente durante la Segunda Guerra Púnica, en la vida de los pueblos de la península ibérica, entre ellos, los iberos.

LA SEGUNDA GUERRA PÚNICA

En el siglo III a. C., las tensiones entre Roma y Cartago, las principales potencias militares y comerciales mediterráneas, estallaron en la primera guerra púnica (261-241 a. C.), que acabó con victoria romana. Veinte años después, el general cartaginés Aníbal Barca, emprendió la revancha. Dejó Qart Hadasht (Cartagena), su base de operaciones peninsular, con la intención de atacar Roma y asedió la ciudad ibera de Arse (Sagunto), aliada de Roma. Las tropas auxiliares romanas comandadas por Cneo Cornelio Escipión desembarcaron en Empúries en el año 218 a. C. y el 216 a. C. se impusieron a los cartagineses en la batalla de Cissa, cerca de la actual Tarragona.

Mientras tanto, Aníbal ya había atravesado los Pirineos con tropas de infantería, caballería y elefantes. Entre el 218 y el 216 a. C. encadenó éxitos en el sur de los Alpes (Tesino, Trebia, Trasimeno y Cannas) pero a raíz de los fracasos en Siracusa y Capua, en el 211 a. C. buscó refugio en el norte de África. Al mismo tiempo, Publio, hijo de Cneo Escipión, triunfaba en el sur de la Península Ibérica, en las batallas de Baecula y Cartagena. Finalmente, desplazado al norte de África, derrotó a Aníbal en Zama en el 202 a. C. y decantó la guerra por Roma.

MAPA. Segunda Guerra Púnica: movimientos de los ejércitos púnico y romano.

UN CONFLICTO GLOBAL

El conflicto entre Roma y Cartago tuvo una dimensión global al implicar a muchos otros pueblos: los iberos y celtiberos peninsulares; los celtas, maures, nómadas y libios del norte de África; los siculos, sardos y baleáricos de las islas, así como los griegos de las colonias peninsulares e itálicas.

Los iberos participaron en el conflicto, como mercenarios o formando grandes coaliciones armadas que apoyaban tanto a cartagineses como a romanos según los intereses de cada momento. El resultado fue catastrófico: la muerte de sus líderes, como los ilergetes Indibil y Mandonio, y el sometimiento a los invasores romanos.

Los guerreros y el armamento ibéricos

Los guerreros iberos utilizaban un armamento diversificado, defensivo y ofensivo, con variedades regionales. El conjunto defensivo constaba de casco (de cuero o metálico), coraza o pectoral, protecciones para las piernas y el escudo redondo u oval. El ofensivo lo formaban las lanzas, el puñal y la falcata u otras espadas.

Las lanzas, para empuñar o lanzar, eran importantes desde el punto de vista táctico. Las más ligeras —jabalinas—, alcanzaban grandes distancias y entre las pesadas había algunas totalmente metálicas —*soliferreum*— y las *pila*, con una larga punta férrea. Las puntas de Flecha, hechas sobre todo de bronce, también podían tener un uso cinegético. Los proyectiles de plomo se lanzaban con honda.

34. Figura de un guerrero a caballo posible remate de un estandarte (*signum equitum*) que estaría sustentado por un vástago de metal o madera. Estos elementos distinguían a un grupo de jinetes en el campo de batalla o en desfiles militares. El conjunto está situado sobre una plataforma circular calada. Procedencia desconocida. Bronce. 400-300 a.C. 90 x 34 x 28 mm. Fundació Privada Catalana per l'Arqueologia Ibèrica. (Foto: Museu d'Arqueologia de Catalunya, M. Carreté).
35. Arma de prestigio formada por un puñal triangular del tipo Almedinilla y su vaina. Necrópolis del Cigarralejo (tumba 277), Mula, Murcia. Hierro. 400-350 a.C. 308 x 212 x 90 mm. Museo de Arte Ibérico el Cigarralejo, Mula. Núm. reg. 2718. (Foto: Archivo del Museo de Arte Ibérico El Cigarralejo).

La falcata

La falcata es una espada icónica del mundo ibérico entre los siglos V y I a. C., especialmente abundante en la alta Andalucía, Murcia y Valencia. Debido a su hoja curva y asimétrica muy puntiaguda y con un solo lado cortante, presenta coincidencias con piezas balcánicas, itálicas y griegas, pero se distingue de estas por el mango —en forma de cabeza de caballo, ave o grifo—. La hoja también se decoraba con surcos longitudinales y los ejemplares más suntuosos —probablemente de uso ritual— se enriquecían con incrustaciones de plata.

36. Falcata. Arma con empuñadura en forma de cabeza de ave, sin revestimiento. Conserva los tres refuerzos metálicos de la vaina. La falcata es el arma defensiva más característica del armamento ibero. En Catalunya, sin embargo, este tipo de espada es poco frecuente, predominando la espada recta de tipo celta o La Tène. Necrópolis de los Collados, Almenidilla, Córdoba. Hierro. 425-275 a.C. 570 mm. Museo Arqueológico Nacional, Madrid. Núm. reg. MAN-10468. (Foto: Archivo del Museo Arqueológico Nacional, Ángel Martínez Levas).

ENIGMA 6: ¿Por dónde cruzó Aníbal los Pirineos?

Por lo que sabemos de los historiadores de la antigüedad, el ejército de Aníbal atravesó la actual Cataluña por las tierras de poniente, siguiendo el río Segre. El paso concreto por los Pirineos aún no se ha localizado.

LA HUELLA DE ANÍBAL

Aníbal quería conquistar Roma, pero en lugar de atravesar el Mediterráneo, acometió una expedición insólita. Desde Cartagena, su base del sureste peninsular, emprendió un peligroso camino de 1.600 kilómetros. Acompañado por unos 90.000 hombres a pie, 12.000 jinetes y unos 60 elefantes, superó hostilidades y todo tipo de obstáculos naturales.

Los historiadores clásicos Polibio y Tito Livio describieron su astucia para traspasar el Ródano y los Alpes con su ejército; pero, ¿se puede seguir el rastro precedente, en verano y otoño del 218 a. C. entre el Ebro y los Pirineos?

El hallazgo reciente de monedas y flechas púnicas sitúa uno de sus campamentos en Les Aixalletes (Ascó), en el tramo final del Ebro. Las fuentes escritas también evocan la ruta por el traspaso ibero, lejos de *Emporion* y *Rhode* —ciudades griegas aliadas de los romanos—. Sin embargo, determinar qué paso pirenaico cruzó Aníbal todavía es un reto de la arqueología.

37. Mapa del noreste peninsular, con los asentamientos que se mencionan en el texto y las posibles rutas de Aníbal Barca para atravesar el Ebro y los Pirineos.
38. Dishekel. Moneda hispano-cartaginesa. Moneda que pertenece al tesoro de Mazarrón. En el anverso encontramos el busto de Melqart, asimilado a Heracles griego por la clava, dios protector de la familia Barca y conocido en Iberia. La imagen recuerda el estilo griego, el aparente realismo induce a pensar que se trata de una imagen de Aníbal. En el reverso, un elefante de guerra, símbolo de los ejércitos púnicos. Paraje el Saladillo, Mazarrón, Murcia. Plata. 237-227 a.C. 27,30 mm de diámetro y 14,76 g. Museo Arqueológico Nacional, Madrid. Núm. reg. MAN 1993/67/1556. (Foto: Archivo del Museo Arqueológico Nacional, Raúl Fernández Ruiz).

7. EL FINAL DE UN MUNDO

El denominado «vaso Cazorro» fue localizado en una de las necrópolis griegas de Empúries y adquirido a principios del siglo XX en el mercado de anticuarios por Manuel Cazorro, comisionado del Institut d'Estudis Catalans. El motivo decorativo principal es una cacería de ciervos, enmarcada por frisos de motivos geométricos. El vaso ha sido motivo de controversia permanente, tanto por la forma como por la iconografía, del todo inhabitual en las representaciones del mundo ibero. Siglo I a.C. – I d.C. Archivo fotográfico del Museu d'Arqueologia de Catalunya.

"El final del mundo ibero" constituye el séptimo y último ámbito de la exposición. Se explican las consecuencias del proceso de conquista romana de la península ibérica, que acabaría con la progresiva desaparición de la organización, la lengua y la cultura de los pueblos iberos.

LA DISOLUCIÓN DE LA CULTURA IBÉRICA

La confrontación entre Roma y Cartago trastornó a la Península Ibérica. En el año 197 a. C. los romanos, victoriosos, dividieron Hispania en dos provincias (*Citerior* y *Ulterior*) y los iberos nororientales de la Citerior se rebelaron contra su dominio.

El cónsul Marco Porcio Catón logró someterlos dos años más tarde y tuvieron que abandonar ciudades y poblados. Algunos núcleos fueron destruidos pero las explotaciones rurales seguirían sosteniendo la economía mientras se multiplicaban los puntos de control militar y administrativo de los ocupantes.

Los romanos fundaron otras ciudades y los iberos fueron adoptando sus costumbres. La fuerte resistencia del resto de pueblos peninsulares no impidió que Roma completara la conquista a finales del siglo I a. C. Las culturas locales acabarían desapareciendo en favor de la lengua, la religión y el derecho romanos.

39. Estela funeraria dedicada a la memoria de Cornelia Sirasteiun. Presenta una cabecera semicircular y una inscripción en latín bajo un círculo. El epítalo se encuentra dentro de un rectángulo: *Cornelia Lucii filia / Sir[al] steiun / hic sita est*. Del texto inferior, una poesía funeraria dirigida a su marido, se conservan 8 líneas. Recuerda los años que vivieron juntos y alude al reencuentro en el más allá. Cabezo del Moro, Alcañiz, Teruel. Piedra arenisca. 1 - 100 d.C. 890 x 620 x 230 mm. Taller de Arqueología de Alcañiz. Núm. Reg. 3560-2. Ayuntamiento de Alcañiz. Taller de Arqueología de Alcañiz.

Los descendientes de los iberos

El proceso de romanización fue progresivo y desigual. Podemos seguir el rastro indígena en época romana a través de topónimos que han perdurado hasta nuestros días (Berguedà, Osona...) y a través de textos latinos donde se mencionan los nombres propios de hombres y mujeres con raíces locales.

Algunos de estos nombres de filiación indígena aparecen en inscripciones funerarias como la de la necrópolis emporitana de Les Corts de los siglos II - I a.C. y en lápidas del valle del Ebro posteriores como la de *Cornelia Sirasteiun*, localizada en Alcañiz (Teruel), una de las muestras más tardías de la memoria ibérica.

INVESTIGACIÓN, REVALORIZACIÓN Y DIFUSIÓN DEL PATRIMONIO IBÉRICO: LA RUTA DE LOS ÍBEROS

El incremento de la investigación sobre la cultura ibérica en los últimos decenios ha permitido profundizar en el conocimiento de la estructura social y económica de estos pueblos y también en el hallazgo de nuevas y espectaculares piezas. El Museu d'Arqueologia de Catalunya, contribuye a la investigación mediante los proyectos en las ciudades de Ullastret (Baix Empordà) y del Molí d'Espigol (Torrebadalona, Urgell). En paralelo, se ha puesto en valor un número elevado de asentamientos iberos gracias a una adecuada presentación al público y se han abierto nuevos museos y centros de interpretación.

La suma de estos elementos ha favorecido la difusión de un riquísimo patrimonio, con iniciativas, como las rutas por distintos territorios. La Ruta dels ibers catalana, liderada por el Museu d'Arqueologia de Catalunya y creada el año 1998, fue la primera. Actualmente agrupa veintiséis yacimientos que acercan a los iberos a la población mediante visitas, conferencias, exposiciones, reconstrucción histórica y materiales digitales.

THE IBERIAN ENIGMA

ARCHAEOLOGY OF A CIVILISATION

Exhibition - 30/04/2021 - 16/01/2022



Iconic piece within Iberian statuary, only the torso of which remains, with remnants of the original polychrome. It depicts an Iberian warrior equipped with a luxurious panoply. L'Alcúdia d'Elx, Alacant, limestone. 525-475 BC. 420 x 380 x 220 mm, Fundació l'Alcúdia - Universitat d'Alacant, Elx. Record No.: LA-884. (Photo: Fundació l'Alcúdia - Universitat d'Alacant).

THE IBERIAN ENIGMA THE ARCHAEOLOGY OF A CIVILISATION

The Iberians were one of the important civilisations in the Mediterranean for much of the first millennium BC. They merited the attention of some of the Graeco-Latin historians, but then memory of them faded until the 17th century, when the study of their language began to be addressed. It was in the late 19th century that archaeological finds, although surrounded by controversy, released them from the confines of scholarly circles and brought them to the attention of society in general.

Works of art such as the Lady of Elche have become popular icons, but now archaeology allows us to delve more deeply into these societies that were established between the Gulf of Lion and the southeast of the Iberian Peninsula. We are now able to gain a better idea of their features and diversity of expressions. This exhibition aims to make available to everyone the most up-to-date knowledge gleaned from research. It offers a new perspective and highlights the links with the Museu d'Arqueologia de Catalunya under a single premise: that the Iberian culture is a subject of study and lively debate and much remains unknown.

Phiale or patera of a wolf, silver. It is part of the Tivissa Treasure, found by chance in 1927. It is considered the best example of gold work located in Iberian territory. Castellet de Banyoles (Tivissa, Ribera d'Ebre). Silver, gilded silver, 250-195 BC. Museu d'Arqueologia de Catalunya-Barcelona. Record No.: MAC BCN-019445-19460-27708-40247. (Photo: MAC, Hugo Fernández).

1. RESEARCH INTO THE IBERIANS

Excavations of the rooms near the tower in the Iberian settlement of Sant Antoni (Calaceit, Teruel). Between 1919 and 1920. MAC photography archive.

DISCOVERY

The first major discovery linked to the Iberian world took place in the mid-19th century on the hill known as Cerro de los Santos (Montealegre del Castillo, Albacete), where hundreds of stone sculptures were found, above all female votive offerings. At first it was not known how to situate these pieces culturally.

The size of this discovery aroused great interest and gave rise to an active trade. In addition to original objects, counterfeits were also introduced, some of which were even exhibited in the universal exhibitions of Vienna (1873) and Paris (1878). This caused considerable controversy and affected the credibility of the subsequent discovery of the Lady of Elche in 1897 in L'Alcúdia. However, the archaeologist and Hispanist Pierre Paris realised its value and immediately purchased it for the Louvre Museum. He was also the first to disseminate the existence of this culture on a European level.

1. The Lady of Elche is a polychrome sculpture which was found by chance in 1897 at the archaeological site of Alcúdia, near Elx. Replica by Ignasi Pinazo, 1908. Museu d'Arqueologia de Catalunya.
2. Head of a life-sized sculpture. The lady is wearing a conical mitre covered by a veil. What stands out on her face are her almond-shaped eyes cast downward, as if it were to be viewed from below. Cerro de los Santos Sanctuary, Montealegre del Castillo, Albacete. Limestone. 400-200 BC. 285 x 135 x 155 mm. Museu del Castell de Peralada. Record No.: 6654. (Photo: Museu del Castell de Peralada).
3. Replica of the lady from the Cerro de los Santos. Plaster. Cerro de los Santos sanctuary, Montealegre del Castillo, Albacete. 1972. Museu d'Arqueologia de Catalunya.

RESEARCH

During the first decades of the 20th century, excavations began at sites in the south-east and northeast of the Iberian Peninsula. They were undertaken by the Commission for Prehistoric and Palaeontological Research and the Institute for Catalan Studies, respectively. They all contributed to the process of defining the Iberian culture, with different positions depending on the chronology and size of the territory covered.

The debate was influenced by the political thinking of the time. Thus, Manuel Gómez-Moreno's theory of a common Iberian substratum was not shared by the Catalan school led by Pere Bosch Gimpera. The latter situated the development of the Iberians on the eastern side of the Peninsula, limited their existence to between

the 5th and 2nd centuries BC and established Greek influence as a decisive factor in the configuration of their societies.

Map. Pre-Roman peoples of the Iberian Peninsula

2. THE IBERIAN KALEIDOSCOPE

Warriors' vessel. Funerary urn whose lid is not conserved, which used to contain not only ashes but also personal belongings such as a buckle, fibula and armbands. The battle scene on the figurative border recounts a unique story, and this is an oft-cited and reproduced piece. Castellar necropolis (tomb 4). Oliva, València. Iberian painted ceramic oxidizing firing. 325-275 BC. 540 x 440 x 440 mm. Museu d'Arqueologia de Catalunya-Barcelona. Record No.: MAC BCN-019442. (Photo: MAC, ArtWorkPhoto.eu).

A MOSAIC OF PEOPLES

The Iberians were a heterogeneous group of peoples who occupied the Mediterranean area between Andalusia and Languedoc from the 6th to the 1st centuries BC.

The culture was formed and evolved in diverse ways throughout the territory as the result of a wide range of factors, including influences from the eastern Mediterranean, initially through contact with the Phoenicians and later with the Greeks. We know of the Iberians thanks to archaeology and several Graeco-Latin classical sources, although it must be borne in mind that the latter are often biased, contradictory or even erroneous and that they mostly refer to the final period of the culture.

Map. The Iberian peoples of the 3rd century BC based on the Graeco-Latin sources. **"Iberia was the name given by the early Greeks to the entire country beyond the Rhône and the isthmus between the Galatic Gulfs, while today's Greeks place the boundary at the Pyrenees and say that the designations of Iberia and Hispania are synonymous".** Strabo, Geographica III, 4, 19

1. Indigetes *"(...) the rude Indigetes; uneducated people, fearless people on the hunt, and lair dwellers. Then the Celebantic Cape lengthens the mole of its silhouette until it enters the salty Tethys. That the town of Cypselia was once here is now just a memory, as the rugged ground no longer preserves any trace of that early town."* Rufus Festus Avienus (Ora Maritima, 160-163)

2. Laietani *"(...) Gnaeus Cornelius Scipio, sent to Hispania with a fleet and an army, departing from the mouth of the Rhône and, after skirting the Pyrenees, arrived with a fleet at Empúries, disembarked and, starting with the Laietani, conquered the entire coast to the River Ebro (...)." Titus Livius (From the Founding of the City XXI, 60)*

3. Cossetani *"[After] the region of Cossetania, the River Subi and the colony of Tarraco, the work of the Scipios, as Cartagena was of the Carthaginians, the region of the Ilergetes, the town of Subur, the River Rubricatum, after which come the Laietani and the Indigetes."* Pliny the Elder (Natural History III, 21)

4. Ilercavones *"The territory of the Ilercavones; the River Iberus, rich for its river trade, a river born in the land of the Cantabrians near Juliobriga that flows for four hundred and fifty thousand steps and allows ships along two hundred and sixty thousand from Vareia. It is after this river that the Greeks named Iberia all of Hispania."* Pliny the Elder (Natural History III, 21)

5. Ilergetes *"Scipio threw himself with all his troops upon the Ilergetes, abandoned by the instigator of the desertion, and pushed all the combatants towards the town of Atanagrum, which was the capital of this people, and besieged it; in the space of a few days he obtained their total submission and demanded more hostages than before and also a monetary tribute."* Titus Livius (From the Founding of the City XXI, 61)

6. Lacetani *"(...) Not far from there [Ausa] (...) he surrounded the Lacetani, when they were about to embark on a nocturnal attempt to come to the aid of their neighbours, losing up to twelve thousand men. Of those who survived almost all abandoned their weapons and fled to their homes through the fields."* Titus Livius (From the Founding of the City XXI, 61)

7. Edetani *"(...) the coastal strip that extends from there [Karchedon Nea] to the River Ebro is almost equal in length and is occupied by the Edetani; beyond the Ebro and as far as the Pyrenees and the Trophies of Pompey there is a coastal strip of one thousand six hundred stadia, in which a small part of the Edetani live (...)." Strabo (Geographica III, 4, 1)*

8. Contestani *"(...) then Contestania and the colony of Cartago Nova, (...). On the remaining coast are the immune colony of Illici, from whence comes the name of the Illicitan"*

Gulf; of which the Cositani are contributors; later, Luents, with Latin rights, and Dianium, stipendiary, the River Sucro and formerly the oppidum, the end of Contestania."
Pliny the Elder (Natural History III, 19–20)

9. Bastetani "(...) *The length of its coasts is two thousand stadia greater, being distributed thus: the section of coast from Kálpe, whose mountain is on the Columns, to Karchedon Nea, measures a length of two thousand two hundred stadia and in it live most of the Bastetani (...).*"

Strabo (Geographica III, 4, 1)

3. THE FIRST IBERIANS

Inscription on lead plate, possible trade charter. It is written on both sides using the north-eastern Iberian writing. This is one of the longest Iberian inscriptions. Puig de Sant Andreu, Ullastret, Baix Empordà. Lead. 300–200 BC. 40 x 155 mm. Museu d'Arqueologia de Catalunya-Ullastret. Record No.: MAC ULL-03309. (Photo: MAC, Josep Casanova).

THE CHIEFTAINS OF THE FIRST IRON AGE

The Iberians were not a people who had arrived from elsewhere, as was initially thought. Current research defends a gradual evolution of the local populations in all areas.

In the 7th century BC, the society was already exhibiting a growing complexity. There is evidence of the emergence of chieftains living in segregated manorial residences and establishing privileged contacts with Phoenician merchants. In exchange for very valuable raw materials, such as certain minerals, they obtained amphorae of wine and exclusive objects, including jewellery and other prestige items. Large amounts of Phoenician wine were essential for the communal banquets the ruling classes organised as a means of consolidating their newly acquired authority.

THE ARISTOCRATIC WARRIORS OF ANCIENT IBERIA

The funerary record reveals profound changes beginning in the 6th century BC. We see a sharp decline in the number of interments with respect to the previous period, suggesting that the elaborate cremation rituals were restricted to just a few people. 'Warrior tombs' appeared in Catalonia and the Valencian Country and monumental tombs in the southern territories. All this is interpreted as the emergence of a ruling aristocratic class in which social status was passed down through inheritance. This new type of society would mark the configuration of what we call Iberian culture.

- Ladle / *simplum*. Ladles were used to serve wine mixed with water from the containers to the cups. It is a functional shape that even survives today. The presence of *simpla* in tombs and habitat sites from the old Iberian phase is associated with the ritual around wine introduced by the Greeks and Etruscans, which was a sign of distinction among the elites. Turó de la Font de la Canya, Avinyonet del Penedès, Penedès. Bronze. 650–600 BC. 200 x 105 x 83 mm. Centre d'Interpretació DO Vinífera, Avinyonet del Penedès; Vinseum, Vilafranca del Penedès. Generalitat de Catalunya deposit. Record No.: TFC 07-1268-SJ123. (Photo: Centre de Restauració de Béns Mobles de Catalunya).
- Double chain made of tiny interlinking rings from which other chains and small figures hang. On one, the central pendant with the figure of a lamb at the base stands out, from which three chains finished with spherical 'xumet'-style pendants emerge. On the other chain are two pendants on the ends with a bird, from which two chains with 'xumets' hang. These chains with pendants are characteristic of necropolises within the old Iberian period, and they illustrate the development of the aristocratic classes during this period. Mas de Mussol necropolis, La Palma, Tortosa, Baix Ebre. Bronze. 600–450 BC. 275 x 505 x 6 / 240 x 455 x 10. Museu d'Arqueologia de Catalunya. Museu de les Terres de l'Ebre deposit. Amposta. Record No.: MTTE 2393; MAC BCN-049317. (Photo: MAC, ArtWorkPhoto.eu).

ENIGMA 1: Where did the Iberians come from?

THE GENOME

The genetic study of the Iberian populations aims to ascertain such aspects as their morphology and possible origins. However, among the difficulties it faces is the type of funeral ritual they practised. Cremation of the deceased led to the destruction of the genetic material present in the bone structure. Nevertheless, data have been obtained in exceptional cases in which the bodies were not burned, including babies and adults who were not given the traditional funeral ritual.

Ongoing research, albeit with a limited number of samples, suggests that the Iberians, in common with other pre-Roman populations on the Iberian Peninsula, were the result of an evolution based on local populations and their contacts with other continental groups throughout late prehistory. The idea that there were African peoples among the immediate ancestors of the Iberians is currently ruled out.

- Pierced human skull. This is the first nailed skull documented in the Iberian world; it was discovered in 1911 and corresponds to a 30-to-40-year-old woman. It has the remains of a small bony tumour on the back, and fleshing marks can be seen on the front, as well as the preparation of the bone to prevent it from fracturing when the iron nail pierced it. Puig Castellar, Santa Coloma de Gramenet, Barcelonès. Bone and iron. 300–200 BC. 149 x 210 mm. Museu d'Arqueologia de Catalunya- Barcelona. Record No.: MAC BCN-039986. (Photo: MAC, ArtWorkPhoto.eu).

The severed head ritual

Like the people in southern Gaul, the Iberians of the northeastern Iberian Peninsula exhibited the severed heads of their defeated enemies as war trophies, along with their captured weapons that had been rendered unusable. They were displayed in crowded public places, on the facades of noble buildings or on the defensive walls and were pierced with long iron nails to support them firmly.

The settlements where the practice has been widely documented are Puig Castellar in Santa Coloma de Gramenet and the Iberian towns of Ullastret. The study of these exceptional bone remains provides us with valuable information about the ancient Iberians.

THE WRITING

All complex societies create a writing system and produce texts in their own language based on an alphabet. In the case of the Iberians, we know of none of the administrative or institutional inscriptions that were common in the advanced societies of the eastern Mediterranean. There is a predominance of short inscriptions on different types of medium and using different techniques. In most cases they appear to be property marks, along with some set phrases or invocations of a probable religious, magical or even jocular nature.

The fine lead plates with long inscriptions are interpreted as commercial documents based on evidence of similar Greek and Phoenician-Punic examples. They are often found folded up like letters and even have what appears to be the recipient's name on the outside.

- Closed vase (*Askos*) in the shape of a bull, which is missing its head, the spout of the hole where it is filled with liquid and the handle. It appeared under the stones that were blocking door 1. There is a four-line Iberian inscription around the body: *neitiniunstir / anbaikabaliha / ilbikon / *ikelhi / koen ehiafakerbikiban / auskeikar*. Puig de Sant Andreu, Ullastret, Baix Empordà. Clay. Monochrome grey ceramics. 500–300 BC. 100 x 135 mm. Museu d'Arqueologia de Catalunya-Ullastret. Record No.: MAC ULL-01468. (Photo: MAC, Josep Casanova).

THE INSCRIPTIONS

The absence of inscriptions from the first hundred years of the history of the Iberian peoples means we cannot know how they initially used language.

The geographical distribution of the epigraphic evidence from the 5th century BC on favours the idea of linguistic cohesion. However, there are three different types of alphabet (northeastern, southeastern and Graeco-Iberian), which may be evidence of notable dialectal variants.

ENIGMA 2: What language did they speak?

DECIPHERING THE LANGUAGE

Iberian is an extinct language that died out more than two thousand years ago, at the same time as the disintegration of the Iberian culture. The lack of a known closely-related language also limits the possibilities of deciphering it, although it has been suggested that it may have been related to Aquitanian or Old Basque.

We only know some aspects of this language from the inscriptions preserved on different media and the names of people and towns mentioned in some of the Graeco-Latin classical sources.

Despite the efforts of researchers, to date only a rough phonetic transcription of the epigraphic texts has been achieved and the Iberian language currently remains essentially incomprehensible.

- Funerary stele with inscription. This stele is made of sandstone and conserves seven lines of writing in north-eastern Iberian characters. Santa Perpètua de la Mogoda, Vallès Occidental. Sandstone. 200–100 BC. 100,3 x 51 x 30 mm. Museu d'Arqueologia de Catalunya-Barcelona. Record No.: MAC BCN-025353. (Photo: MAC, ArtWorkPhoto.eu).
- Weight with inscription. Spherical polished stone piece which has an iron stem inserted ending in a ring. The inscription *ustainababarban* is engraved around the body. Thanks to the inscription and the weight, we can relate the weight with a decimal multiple of a unit of about 42 g. This weight has been crucial in furthering our knowledge of Iberian metrology as it enables us to identify the numeral 10 *abar* and relate it to the numeral 10 in Basque (*hamar*). In general, all Iberian numerals have great coincidences with Basque numerals. Puig Castellar, Santa Coloma de Gramenet, Barcelonès. Stone and iron. 400–200 BC. 84 x 70 x 70 mm and 423,78 g. Museu d'Arqueologia de Catalunya-Barcelona. Record No.: MAC BCN-009075. (Photo: MAC, ArtWorkPhoto.eu).

Numbers

Iberian numerals are found on administrative-type lead plates, weights and coins. The bases of the system were ten (*abar*) and twenty (*orhe*) that were combined the other elementary numbers (from one to nine) to form complex numerals.

All the Iberian numerals have exact correspondences with those of Basque, which indicates that they are related languages. Thus, coins with the ban mark correspond to the units, and in Basque one is *bat*; those with *erder* were worth half, which in Basque is *erdi*, and those corresponding to sixths were identified with *serkir*, similar to the basque *sei* (six).

THE BREATH OF THE ORIENT. PHOENICIANS AND GREEKS ON THE IBERIAN PENINSULA

The colonial presence in the western Mediterranean –initially the Phoenicians and later the Greeks– has long been considered to have played a decisive role in the formation of the Iberian culture. Through it came such important innovations as writing, the potter's wheel and possibly iron and silver metallurgy. Other contributions attributed to it, such as the urban settlement pattern and the corresponding advanced ways of life, are now the subject of debate.

What cannot be denied is a high level of influence in many areas. This can be seen in spheres ranging from artistic and architectural canons and the design of pottery vessels to elitist consumer practices. In general, the degree of emulation between different cultures is so great that there is talk of Mediterranean koine, i.e. coincidences that often make it difficult to distinguish which objects or features belong to which culture.

- Male head known as "Big Ears". Small moulded clay head featuring asymmetrical protruding ears, lending their name to the piece. It has a friendly face with closed eyes, a thin nose and a small mouth that is half-smiling. His hair is short, with a part in the middle and fringe. Tossal de Manises / Lucentum, l'Albufera. Alacant. Terracotta. 400–300 BC. 131 x 99 mm. Museu Arqueològic d'Alacant-MARQ. Record No.: MARQ S5817. (Photo: MARQ).

Map. Greek and Phoenician-Punic expansion

The symposium and the Iberians

Among the Greeks, the symposium was a social practice of the wealthy classes. It was the part of the banquet that revolved around the consumption of wine and was carried out with characteristic tableware: the crater to mix the wine with water and the glasses, known as kylikes or skyphoi, to drink from.

These vessels were imported in large numbers in Iberia where they were used almost exclusively by the elites. However, this does not mean that they also adopted the Greek custom of the symposium in the same way. In essence, they were attempting to use prestige objects to make their high social and economic status clear. This can also be seen, for example, in the frequent use of Attic craters as grave goods, a completely different behaviour to that of the Athenians who made them.

11. Attic krater. Greek receptacle whose main side depicts a scene in which we can see female and male figures on a kliné, while a standing woman is wearing a long tunic and carrying a patera, probably bearing food. The person on the right is drinking from a kylix. This ritual iconography of the symposium is characteristic of kraters, where different people are depicted eating and drinking. These vessels contained wine mixed with water. South-east of the Iberian Peninsula. Clay. Greek red-figure pottery. 350-300 BC. 377 x 280 mm. Vall-Llosera Archaeological Collection. Record No.: PM-1726. (Photo: MAC).
12. Iberian krater. Piece inspired by Attic kraters. It has four handles, two vertical and two horizontal decorative twisted ones. Decoration with floral motifs on the upper part of the body, while the lower part has concentric semicircular bands. Imitations of Greek kraters and cups related to the ritual of the symposium are common among Iberian ceramics. South-east of the Iberian Peninsula. Clay. Iberian painted ceramic oxidizing firing. 400-300 BC. 377 x 280 mm. Vall-Llosera Archaeological Collection. Record No.: PM-1357. (Photo: Vall-Llosera Archaeological Collection).

4. THE TIME OF THE PRINCES

Horseman piercing the enemy with a spear. Freestanding sculptural group which depicts two warriors fighting. It is part of a group from Porcuna and is one of the most impressive sculptures from the Iberian culture, standing out for both the quality of the workmanship and the motion and dynamism of the scene depicted. Cerrillo Blanco necropolis, Porcuna, Jaén. Calcarene. 500-415 BC. 1200 x 1000 x 480 mm. Museo Provincial de Jaén. Record No.: CE/DA01683/E04. (Photo: Museo de Jaén. Junta de Andalucía).

THE ELITES

The prosperity of Iberian society went hand in hand with the consolidation of a hereditary warrior aristocracy who lived in imposing buildings in the main towns. This minority exercised power over the entire population and maintained a marked internal hierarchy based on dependency ties and the existence of clientele.

In their sophisticated lifestyle there was room for ceremonies, banquets, alliances and rivalries. They were distinguished by their clothing, jewellery, perfumes and weapons, as well as their use of other prestigious goods such as horses or imported crockery. The most precious of these were buried with them in their tombs.

Artistic representations faithfully depict the appearance of ladies and knights from the 4th century BC on, while ancient historians mention the existence of princely families with political prominence during the Second Punic War, in the late 3rd century BC.

THE SOCIAL PYRAMID

In an unequal and hierarchical society such as that of the Iberians, the bulk of the population was at the bottom of the pyramid and it is difficult to specify their social status.

The lower class was made up of a large mass of farmworkers and stockbreeders. There are indications of an intensive appropriation of the agricultural surpluses by the elites, but we know little of the levels of autonomy or servitude of peasant families. Many of the latter would also have been part-time artisans, as well as soldiers during episodes of conflict and sometimes abroad as mercenaries.

The most specialised craftspeople, such as potters or goldsmiths, may have been full-time, probably under the control of the ruling classes. In the case of monumental sculpture, there has been talk of itinerant freed artists. The existence of slave labour is the subject of debate, although there is no evidence among the Iberians of a slave-owning society like those of the Greeks or Romans.

The so-called Treasure of Tivissa is, in fact, the result of various fortuitous finds between 1912 and 1935 in the Iberian village of Castellet de Banyoles (Tivissa): silver coins, gold and silver jewellery, a pair of bronze oxen. The most characteristic is the set of silver objects found in 1927. It is considered the best example of Iberian gold and silversmithing in Catalonia. The most outstanding pieces are the four vials with representations and scenes that denote their ritual character, as well as jugs, torques and the spiral bracelet finished with the head of a snake. Some pieces have an inscription on the base in Iberian script. Similar hoards were found in different parts of the Iberian Peninsula and Mediterranean basin in the same chronological context, a fact that can be related to a situation of instability generated by the Punic wars.

13. Shield boss. Reinforcement of the central part of a caetra-type round shield. This shield boss is an element used to stop attacks, and it is unique because it is made of bronze and not iron as was common, and it has highly elaborate decoration around the perimeter with an openwork band alternating "SS" motifs and lotus flowers amidst palmettes. La Serreta necropolis (tomb 11), Alcoi, Alacant. Bronze. 350-250 BC. 40 x 245 x 245 mm. Museu Arqueològic Municipal Camilo Visedo, Alcoi. Record No.: MACV-1117/97. (Photo: Museu Arqueològic Municipal Camilo Visedo).
14. Pendant. Element that must have been part of a series used on a necklace or an object of personal adornment. These pendants and other gold, silver and bronze pieces were among the first objects retrieved in Castellet de Banyoles in 1912, a find that today we call the Tivissa Treasure. Castellet de Banyoles, Tivissa, Ribera d'Ebre. Gold. 250-195 BC. 30 mm. Museu Nacional Arqueològic de Tarragona. Record No.: MNAT 6921. (Photo: MNAT, R. Cornadó).
15. Selection of objects that were part of what is known as the **Tivissa Treasure**, which was accidentally found in 1927 and joined the MAC in 1936. It is considered the best example of goldwork located in Iberian territory and includes four patens, eleven caliciform cups, a small kylix and a torc-style necklace and spiral armband with two

snake heads on the eyes, all of them made of silver and some with gilded silver details. The patens and cups may be associated with the ritual service of the banquet. Other treasure troves have also been found in that city, which may be related to the instability caused by the Second Punic War. The most prominent pieces in the set are the four phiales —wolf-shaped, fish-shaped, quadric and butcher-shaped— with an iconography that synthesises cultural elements of both the Iberians and other peoples around the Mediterranean in the Hellenistic period, from the heroisation of the elites to the afterlife. Castellet de Banyoles, Tivissa, Ribera d'Ebre. Silver partially gilded. 250-195 BC. Museu d'Arqueologia de Catalunya-Barcelona. Record No.: MAC BCN-19445-19460, 27708, 40247. (Photo: MAC, Hugo Fernández).

ENIGMA 3: What did they believe in?

DEITIES AND WORSHIP

Our knowledge of the beliefs and religiosity of the Iberian peoples is very limited and comes mostly from the archaeological record. However, from the ritual spaces and practices that have been documented we can sense their complexity and the important role they would have played in the lives of the people, both individually in the domestic sphere and collectively at shrines.

We know of hardly any Iberian deities, although we can assume their existence. We do have examples of interaction with and assimilation of deities from other cultures, especially the Greeks and the Phoenicians. These include the goddess Demeter, protector of agriculture and fertility, and the god Bes, protector of the home. A special case is that of the *Despotes Hippon*, a Celtic-influenced deity associated with horses.

16. Large ritual vessel. An exceptionally decorated vessel coming from area 8 in the settlement. The pot also has a lid that hermetically closes the vessel. It is globe-shaped and has two horizontal handles, while the lid has a quadrangular knob from whose upper edges rams' heads stand out. It is wholly decorated with other artistic motifs, most notably the one inside the vessel, a high-relief swastika. Coll del Moro, Gandesa, Terra Alta. Handmade Iberian pottery. 300-200 BC. 452 x 396 x 396 mm (container); 252 x 396 x 396 mm. Museu d'Arqueologia de Catalunya. Generalitat de Catalunya deposit. Record No.: MAC BCN-047215. (Photo: MAC, ArtWorkPhoto.eu).
17. Lord of the Horses relief. Bas-relief depicting the Iberian god *Despotes Hippon* sculpted from a quadrangular block. The god is represented bifrontally seated on a folding chair holding the muzzles of two horses rearing up on their hind legs. The details of the mouth, eyes and hair of the central figure are highlighted with incisions, as are the eyes and mane of the horses. Villaricos, Cuevas de Almazora, Almería. Limestone. 300-100 BC. 310 x 380 x 180 mm. Museu d'Arqueologia de Catalunya-Barcelona. Record No.: MAC-BCN-019892. (Photo: MAC, ArtWorkPhoto.eu).
18. Griffon head. A griffon is a fabled animal whose upper half is an eagle and lower half is a lion. Only the head remains of the original piece. Its mouth is open and it is missing the beak characteristic of this mythological animal. Its mane stands out, defined by a streak running along each side of the head. Cabezo Lucero necropolis, Guardamar de Segura, Alacant. Limestone. 450-375 BC. 275 x 230 x 190 mm. Museu Arqueològic d'Alacant-MARQ. Record No.: MARQ CS-5732. (Photo: MARQ, Museu Arqueològic Provincial d'Alacant).
19. Votive offerings are a popular way of expressing religiosity. Santuario de la Luz, Murcia santuario de la Cueva de la Lobera, Los Altos del Sotillo, Castellar, Jaén; santuario del Collado de los Jardines, Santa Elena, Jaén. Bronze. 400-200 BC. Museu d'Arqueologia de Catalunya-Barcelona. (Photo: MAC, ArtWorkPhoto.eu). The Archaeological Museum of Catalonia has one of the best documented collections of Iberian votive offerings. They come from cave sanctuaries in the south and southeast of the Iberian Peninsula and were acquired around the 1920s. These figurines are an example of the religiosity of the Iberians and a source of information about their relationship with the divine. They also reveal social differences through clothing and armaments.

LADIES AND WOMEN

Classical authors (Polybius, Titus Livius, Strabo, Sallust) speak only of Iberian women as victims of war or as the object of marriage pacts. Their role was actually much broader, depending on their social position. Most lived a humble existence in peasant or artisan groups and combined daily routines (the supply of water and fuel for heating and cooking, food preparation, household and family care, etc.) with farming, textile weaving, basketry and hand-thrown pottery making.

Artistic representations and grave goods reveal how well-to-do women dressed, styled their hair and adorned themselves. Female participation in public ceremonies –dancing in groups, in processions or playing musical instruments– has also been immortalised and bronze and terracotta figurines reveal the importance placed on motherhood.

THE LADY OF BAZA. 50 YEARS SINCE THE DISCOVERY

In 1971, an excavation in the Iberian necropolis of Cerro Santuario (Baza, Granada) led by the archaeologist Francisco José Presedo and sponsored by Pere Duran Farell (1921-1999), a great enthusiast of archaeology, made an extraordinary discovery. Tomb No. 155 contained the sculpture of a woman with a serene expression; she was richly adorned, seated on a winged throne and held a dove in her hand, like an Oriental deity.

The sculpture was surrounded by a multitude of objects: four sets of weapons (consisting of a falcata, a shield and spears) and pottery vessels that would have contained food. A side receptacle contained bones and ashes, the remains of an illustrious figure from the ancient town of Basti. Recent studies have determined that they were human and specifically female. The presence of women of the highest rank is detected in other tombs in southeastern Iberia, women who communicated power and perhaps also exercised it.

20. Lady or goddess playing the zither seated on a throne decorated with two small griffon heads. She is wearing a calathus on her head and is wearing a cloak which covers her legs and part of her torso. It is the only statuette of this kind on the Iberian Peninsula. Cabecico del Tesoro necropolis (tomb 271), Verdolay, Murcia. Terracotta. 400-300 BC. 160 x 105 mm. Museu Arqueològic de Murcia. Record No.: MAM 0/49/271/2. (Photo: Museu Arqueològic de Murcia).
21. Replica of the Lady of Baza. Duran / Vall-Llosera Archaeological Collection. (Photo: Museu d'Arqueologia de Catalunya).

ENIGMA 4: All equal in death?

FUNERARY RITUALS

The Iberians cremated their dead, but not everyone had access to the ritual of depositing the remains in a funeral urn along with their personal belongings, offerings and, occasionally, the crockery used at the farewell banquet. This ceremony was reserved for the elites and we do not know what treatment the rest of the population received once their bodies had been cremated (or not). The remains could have been scattered if they were ashes.

Over time, differences in the cemeteries became accentuated. The tombs ranged from simple holes dug in the ground with minimal indication in the northeast, to large, complex and sumptuous monuments in the southeast. This is explained by the ideological and social differences of the respective areas.

22. Pillar stele of horsemen. The main elements in a sculptural and architectural funerary monument surmounted by a bull, inspired by the Greek and Oriental models. The animal may have been the protector of the tomb or the emblem of a family line, as sculptural monuments are one of the hallmarks of the Contestani elites. Coimbra del Barranco Ancho necropolis, Jumilla, Murcia. Stone. 400-350 BC. 930 x 470 x 560 mm. Museu Arqueològic Jerónimo Molina, Jumilla. Record No.: COL-NB-299/4933 (Photo: Museu Municipal Jerónimo Molina, Myriam Ruiz López).
23. Sheathed sword. Weapon with a straight blade inserted in its sheath. This one is in the continental or "La Tène" style, the most common in the northern reaches of the Iberian world. Only the metal core remains of the haft - a spike with a globular shape on the end. The guard separates the hilt from the blade. It could be worn hanging thanks to the bridge lining. Can Rodon de l'Hort necropolis (tomb II), Cabrera de Mar, Maresme. Iron. 400-200 BC. 850 x 54 mm. Museu d'Arqueologia de Catalunya-Barcelona. Record No.: MAC BCN-019118. (Photo: MAC, ArtWorkPhoto.eu).

Infant burials

Some babies who died during childbirth or a few days after were buried under the floors of houses and workshops, in other words, inside the habitat. The remains were wrapped in a bundle, occasionally accompanied by an amulet, and placed directly in the ground or inside a container. We do not know the reason for this, nor whether it applied to all babies or, as seems to be the case, just some of them, nor what the established criteria were (sex, age, social status, etc.).

These practises were characteristic of the east and northeast of the Iberian Peninsula. They were deeply rooted in earlier cultures and survived into the nineteenth century in some rural areas. The most plausible interpretation is that the newborns, not having received the necessary rites, would still not have been considered part of the community and therefore unable to leave the private sphere.

5. INLAND IBERIA

Wall from the Iberian settlement in Puig de Sant Andreu in Ullastret, the largest Iberian city in Catalonia. MAC photography archive.

ECONOMY AND LANDSCAPES

The internal diversity of the Iberian world is evident in terms of economic strategies. Land cultivation and stockbreeding were common to all areas, but a clear regional diversification can also be observed.

The extensive silo fields that are only found in some of the northern Iberian territories can be explained by a specialisation in the surplus production of cereals, in part destined for foreign trade. The recurrence of olive oil mills in the Edetani settlements suggests a concentration on olive and vine cultivation in the present-day Valencia region.

Similarly, the abundance of large ponds in the middle of many Illegietan settlements in the west indicates that stockbreeding may have been important. The processing of high strategic value mineral and metallurgical resources, including lead and silver, could have been the main economic foundation of areas such as Ilercavonia (Lower Ebro) and some southern Iberian settlements.

24. She-wolf nursing a cub. Funerary sculpture which depicts a seated she-wolf nursing a cub while holding a prey with its forelegs. This attitude is interpreted as a sign of both protective motherhood and strength. Judging from the position and carving, this piece may have occupied the rear part of an aristocratic funerary monument. Cerro de los Molinillos necropolis, Baena, Córdoba. Stone. 200-100 BC. 980 x 430 x 690 mm. Museo Ibero de Jaén. Record No.: MJJ-00291 BC. (Photo: Museo Ibero de Jaén).
25. Lebes. Large globe-shaped receptacle with a hermetically sealed lid. It has painted decoration on the upper part arranged in two bands, the upper one with concentric semicircles and the lower one with waves. Turó de la Font de la Canya, Avinyonet del Penedès, Penedès. Iberian painted ceramic oxidizing firing. 400-200 BC. 250 x 330 x 330 mm. Centre d'Interpretació DO Vinífera, Avinyonet del Penedès, Vinseum, Vilafranca del Penedès. Generalitat de Catalunya deposit. Record No.: TFC09-SJ158-UE1521. (Photo: Centre de Restauració de Béns Mobles de Catalunya).
26. Compass. Piece made of two shafts joined at the top by a spring. While many iron objects related to both weapons and farm implements have survived, this compass is unique. La Covalta, Albaida, València. Iron. 400-200 BC. 127 x 90 x 7 mm. Museu de Prehistòria de València. Record No.: MPV-1876. (Photo: MUPREVA).
27. Calathus painted with geometric motifs organised around a horizontal edge under the flat lip with undulating lines and concentric shapes. Corral de Saus, Moixent, València. Iberian painted ceramic oxidizing firing. 300-100 BC. 207 x 250 x 250 mm. Museu de Prehistòria de València. Record No.: MPV-13737. (Photo: MUPREVA).
28. Cup in the shape of a decorated calyx. The main scene is located on the upper half, showing a bird with its wings unfolded ending in scroll shapes. Corral de Saus, Moixent, València. Iberian painted ceramic oxidizing firing. 300-100 BC. 134 x 123 x 123 mm. Museu de Prehistòria de València. Record No.: MPV-01906. (Photo: MUPREVA).

Production and advanced technologies

The high technological level of the production processes is one of the keys to understanding the social and political complexity achieved by the Iberian communities. The mastery of iron metallurgy represented a decisive milestone, especially in its applica-

tion to essential spheres such as agriculture. The new iron tools allowed a qualitative leap to be made in productive capacity that was absolutely necessary to sustain the persistent population growth that led to the formation of true urban societies.

A high degree of technical excellence is evident in the fields of textile and pottery production. Of particular note is the evidence of rotary mills, which optimised the efficiency of grain milling to obtain flour. The earliest known examples in the Mediterranean - from the late 6th century to the early 5th century BC - come from Iberian sites. This allows us to defend the hypothesis that they were a local invention.

29. This rotating mill was a technological innovation by the Iberians in the northeast of the Peninsula which helped mill grains and increase flour production compared to traditional back-and-forth mills. Milling was essentially a female job, and this kind of mill lightened the physical effort and freed up labour for other tasks. The rotating mill is made of two parts, one active, the catillus - like this one - which was activated via a short stick, and one passive, or the meta. Moli d'Espigol, Tornabous, l'Urgell. Stone. 250-195 BC. 400 x 180 x 180 mm. Museu d'Arqueologia de Catalunya-Barcelona. Record No.: MAC BCN-047188. (Photo: UdL, Xavier Goñi).
30. Virtual reconstruction of **Ullastret** (Puig de Sant Andreu / Illa d'en Reixac). An Iberian civitas could have more than one urban nucleus. Ullastret, with Puig de Sant Andreu and Illa d'en Reixac, is an emblematic example. Image: Museu d'Arqueologia de Catalunya - Heritage in Action programme (Photo: Government of Catalonia - Obra Social La Caixa).

CITY-STATES

The notion of the Iberian village must be definitively eradicated, as it blurs the diversity of habitat types that was an important feature of Iberian societies. The habitats ranged from modest rural settlements to urban agglomerations with dozens or even hundreds of interdependent and hierarchical focal points integrated within the same sociopolitical entity. This is a complex scenario that corresponds to a state-type political organisation. At this point it appears to be no exaggeration to state that the Iberians achieved a model similar to that of the Greek, Punic or Etruscan city-states.

However, no single pattern of political structure can be observed throughout the territories of the Iberian culture. On the contrary, a remarkable regional diversity is once again attested.

31. Puig del Castell (Samalús). Wall and bastion tower. A large Iberian *oppidum* which was not known until just a few years ago, despite its impressive monumental nature. (Photo: Marc Guàrdia).
32. Aerial view of the Iberian city in **Molí d'Espigol**. It is the most famous city of the Illegietans. It may be Atanagrum, which is mentioned in the sources. Tornabous, Urgell. (Photo: MAC).

Architecture and urban planning

The emergence of Iberian culture was accompanied by the spread of an architecture based on rectangular housing built with durable materials, including stone plinths and clay walls.

The new construction systems and techniques were associated with an urban development that, with varying dynamics depending on the territory, testify to a more or less planned organisation in the concept of habitats. They were usually located in high places with good visibility of the surroundings, providing good conditions to defend and control the territory.

Whatever their location, Iberian settlements had defensive structures that ranged from simple enclosure walls to elaborate monumental fortifications. The latter, in many cases, went beyond their actual defensive needs.

Map. Main Iberian towns in the 3rd century BC

ENIGMA 5: Where was Iberian barcelona?

BARKENO, CAPITAL OF THE LAIETANI?

The trenches dug at the foot of Montjuïc hill in 1928 for the construction of a railway line revealed a group of silos. Although subsequent human activity has erased practically all evidence of the Iberian settlement, what has been documented indicates that it would have been a unique habitat.

Firstly, the silos were very large, of a size unparalleled anywhere in the northern Iberian world. The strategic location and the possible considerable area covered by the town are other indicators to suggest it was of the first-order, perhaps the Barkeno known from numismatic sources. The difficulty here lies in the fact that Burriac/Ilduro (Cabrera de Mar) has been verified as a town of this higher category. Since the city-state model does not provide for the existence of two capital cities in the same political territory, the debate on the capital or territorial boundaries of Laietania remains open.

33. Fibula with coral. "La Tène"-style pin characterised by its curved arc and bilateral spring. This is a piece that held clothing in place, and the quality of the materials and decoration are distinguishing marks of social status. This exceptional piece comes from the Celtic area and is associated with trade in precious goods; therefore, it must have belonged to a person with high social standing. Montjuïc silos, Barcelona, Barcelonès. Bronze and coral. 400 -100 BC. 12 x 59 mm. Museu d'Història de Barcelona. Record No.: MUHBA-14537. (Photo: Museu d'Història de Barcelona. Institut de Cultura de Barcelona).

Map. Iberian Barcelona

6. BETWEEN ROME AND CARTHAGE

Block with the front side sculpted, incomplete. In the centre is the figure of an armed horseman with an oval shield with a noticeable shield boss and a spear. Stelae are generally associated with territorial markings used by the local aristocracy, with clear

symbolism related to the heroisation and representation of power by the person depicted, who is always in a victorious pose. Palermo, Caspe, Teruel. Limestone. 200-50 BC. 1300 x 690 x 270 mm. Museu d'Arqueologia de Catalunya-Barcelona. Record No.: MAC BCN-019878. (Photo: MAC, ArtWorkPhoto.eu).

THE SECOND PUNIC WAR

In the 3rd century BC, the tension between Rome and Carthage, the main military and commercial powers in the Mediterranean, broke out into the First Punic War (261-241 BC), which ended in a Roman victory. Twenty years later, the Carthaginian general Hannibal Barca would take revenge. He left Qart Hadasht (Cartagena), his operations base on the Iberian Peninsula, with the intention of attacking Rome. He first laid siege to the Iberian town of Arse (Sagunto), which was allied to Rome. Roman relief under the command of Gnaeus Cornelius Scipio landed at Empúries in 218 BC and in 216 BC defeated the Carthaginians at the Battle of Cissa, near present-day Tarragona.

Meanwhile, Hannibal had crossed the Pyrenees with infantry, cavalry and elephants. Between 218 and 216 BC he fought a successful campaign in the southern Alps (Ticino, Trebia, Trasimene and Cannae) but, following defeats at Syracuse and Capua, in 211 BC he sought refuge in North Africa. At the same time, Gnaeus Scipio's son, Publius, triumphed in the south of the Iberian Peninsula in the battles of Baecula and Cartagena. Finally, having been sent to North Africa, he defeated Hannibal at Zama in 202 BC and tipped the scales of the conflict in favour of Rome.

Map. Second Punic war

A GLOBAL CONFLICT

The conflict between Rome and Carthage had a global dimension involving many other peoples: Iberians and Celtiberians from the Iberian Peninsula; Celts, Moors, Numidians and Libyans from North Africa; Sicilians, Sardinians and Balearic islanders; and Greeks from the Peninsula and Italic colonies.

The Iberians took part as mercenaries or in large armed coalitions that supported both Carthaginians and Romans, depending on the interests at the time. The result was catastrophic: the death of their leaders, such as the Ilbergetian chiefs Indibilis and Mandonius, and submission to the Roman invaders.

Iberian warriors and weapons

Iberian warriors used diverse defensive and offensive weapons with regional varieties. The defensive assemblage consisted of a helmet (leather or metal), armour or pectoral, leg protectors and a round or oval shield. The offensive weapons were spears, daggers and falcatas or other types of sword.

The spears, to wield or throw, were important from a tactical point of view. The lightest ones –javelins– could be thrown great distances. Among the heavy spears there were all-metal ones –*soliferreum*– and *piles* (with a long iron tip). Arrowheads were mostly made of bronze and could also be used for hunting. Lead projectiles were fired with slingshots.

- 34. Figure of a warrior on horseback. Possible top of a standard (signum equitum) which might have been held by a long metal or wooden rod. These standards distinguished a group of horsemen on the battlefield or in military parades. They are placed on a circular openwork platform. Unknown provenance. Bronze. 400-300 BC. 90 x 34 x 28 mm. Fundació Privada Catalana per l'Arqueologia Ibèrica (Photo: MAC, M. Carreté).
- 35. This was a **prestige weapon** comprised of a triangular 'Almedinilla'-style dagger and its sheath. Cigarralejo necropolis (tomb 277). Mula, Murcia. Iron. 400-350 BC. 308 x 212 x 90 mm. Museo de Arte Ibérico el Cigarralejo, Mula. Record No.:2718. (Photo: Museo de Arte Ibérico El Cigarralejo).

The falcata

The falcata was an iconic sword in the Iberian world between the 5th and 1st centuries BC. It was especially abundant in upper Andalusia, Murcia and the Valencian Country. Its very pointed, curved, asymmetrical blade with a single sharp edge makes it similar to the Balkan, Italic and Greek models, but it can be distinguished by its handle in the shape of a horse's head, a bird or a griffin. The blade was also decorated with longitudinal grooves and the most sumptuous examples –probably for ritual use– were embellished with silver inlays.

- 36. Falcata A weapon with a hilt shaped like a bird's head without cladding. It retains the three metal reinforcements on the sheath. A falcata was the most characteristic defensive weapon in Iberian armaments; encased in a leather sheath with metal reinforcements, it was worn hanging from the belt. Its craftsmanship reveals strong mastery of iron metallurgy. It often appears in iconography, statuary, votive offerings and painted ceramics. However, this type of sword is seldom found in Catalonia, as the Celtic or "La Tène" straight-bladed sword is more common. Falcata. A weapon with a hilt shaped like a bird's head without cladding. It retains the three metal reinforcements on the sheath. A falcata was the most characteristic defensive weapon in Iberian armaments; encased in a leather sheath with metal reinforcements, it was worn hanging from the belt. Its craftsmanship reveals strong mastery of iron metallurgy. It often appears in iconography, statuary, votive offerings and painted ceramics. However, this type of sword is seldom found in Catalonia, as the Celtic or "La Tène" straight-bladed sword is more common. Collados necropolis, Almenidilla, Córdoba. Iron. 425-275 aC570 mm. Museo Arqueológico Nacional, Madrid. MAN-10468. (Photo: museo Arqueológico Nacional, Ángel Martínez Levas).

ENIGMA 6: Can we retrace the route followed by hannibal?

IN THE FOOTSTEPS OF HANNIBAL

Hannibal's objective was to conquer Rome but instead of crossing the Mediterranean he embarked on an unusual expedition. From Cartagena, his base in south-eastern Iberia, he set out on a dangerous 1,600-kilometre trek. Accompanied by around 90,000 men on foot, 12,000 horsemen and some 60 elephants, he overcame hostilities and natural obstacles of all kinds.

The classical historians Polybius and Titus Livy described his cunning in crossing the Rhône and the Alps with his army, but can we retrace the route he took between the River Ebro and the Pyrenees in the summer and autumn of 218 BC? The recent discovery of Punic coins and arrows places one of his camps at Les Aixalelles (Ascó), on the final stretch of the Ebro. Written sources also mention the route through the Iberian hinterland, far from Emporion and Rhode, which were Greek towns allied with Rome. However, determining which Pyrenean pass Hannibal crossed remains a challenge for archaeology.

- 37. Map. Possible routes from Hannibal to cross the Pyrenees.
- 38. Dishekel. Hispanic-Carthaginian coin. Coin which came from the Mazarrón Treasure. On the front is the bust of Melqart, whose club leads him to resemble the Greek Hercules, the patron god of the Barca family who was famous in Iberia. The image is reminiscent of the Greek style; the apparent realism has led some to believe that this is an image of Hannibal. On the back is a war elephant, a symbol of the Punic armies. Paraje el Saladillo, Mazarrón, Murcia. Silver. 237-227 BC; 27,30 mm diameter and 14,76 g. Museo Arqueológico Nacional, Madrid. MAN 1993/67/1556. (Photo: Museo Arqueológico Nacional, Raúl Fernández Ruiz).

7. THE END OF A WORLD

The so-called "Cazurro vessel". The vessel has always been controversial, both for its shape and its iconography, which is practically unknown in representations from the Iberian world. Hypotheses have ranged from a direct influence of 5th-century-BC classical Greek pottery to a very late example of Iberian or Celtiberian material culture, or even a modern forgery (now ruled out). 1st BC – 1st AD centuries. Photo: Museu d'Arqueologia de Catalunya.

THE DISSOLUTION OF THE IBERIAN CULTURE

The conflict between Rome and Carthage shook the Iberian Peninsula. In 197 BC, the victorious Romans divided Hispania into two provinces (Citerior and Ulterior) and the northeastern Iberians of Citerior rebelled against their rule.

The consul Marcus Porcius Cato, sent by the Roman senate, succeeded in subduing the uprising two years later and the rebels had to abandon their towns and villages. Some of them were destroyed, although the rural farms would continue to sustain the economy as the occupiers' military and administrative checkpoints multiplied.

The Romans founded other towns and the Iberians gradually adopted their customs. The strong resistance put up by the rest of the peoples of the Iberian Peninsula did not prevent Rome from completing its conquest by the end of the 1st century BC. Local cultures would eventually disappear and give way to the language, laws and religion of the Empire.

- 39. Stele of *Cornelia Sirasteiun* Funerary stele dedicated to the memory of *Cornelia Siresteiun*. It has a semicircular top and a Latin inscription under the circle. The epitaph is inside a rectangle: *Corneia Luci filia / Siralsteiun / hic sita est*. Eight lines of the lower text, a funerary poem dedicated to her husband, are conserved. It recalls the years they lived together and alludes to their reunion in the afterlife. Cabezo del Moro, Alcañiz, Teruel. Sandstone. 1-100 AD 890 x 620 x 230 mm. Taller de Arqueologia de Alcañiz. 3560-2. Photo: Ayuntamiento de Alcañiz. Taller de Arqueologia de AlcañizCabezo del Moro, Alcañiz, Teruel.

The descendants of the Iberians

The Romanisation process was progressive and uneven. We can trace the indigenous vestiges in Roman times through place names that have survived to the present day (Berguedà, Osona, etc.) and through Latin texts in which the names of men and women with local roots are mentioned.

Some of these names of indigenous affiliation appear in funerary inscriptions such as that of the Emporion necropolis of Les Corts from the 2nd-1st centuries BC and on later tombstones from the Ebro valley, including that of Cornelia Sirasteiun found in Alcañiz (Teruel), one of the later examples of the Iberian memory.

"THE ROUTE OF THE IBERIANS" AREA RESEARCH, VALUATION AND DISSEMINATION OF THE IBERIAN HERITAGE

The increased research into the Iberian culture in recent decades has allowed us to improve our knowledge of the social and economic structure of those peoples and also to make new and spectacular finds. The Archaeological Museum of Catalonia contributes to this research through projects in the towns of Ullastret and El Molí d'Espigol (Tornabous, Urgell).

At the same time, the significance of a large number of Iberian settlements has been brought to light thanks to their suitable presentation to the public and the new museums and interpretation centres that have been opened.

The sum of all these elements has favoured the dissemination of a rich heritage, with initiatives such as itineraries through the different territories. The Catalan Route of the Iberians, established in 1998 and led by the Museum of Archaeology, was the first. It currently comprises twenty-six archaeological sites that bring the Iberians to the attention of the public through visits, guided tours, talks, exhibitions, historical re-enactments and digital presentations.

Map of the Route of the Iberians.

L'ENIGMA IBER

ARQUEOLOGIA D'UNA CIVILITZACIÓ

EXPOSICIÓ

Organitza

Museu d'Arqueologia de Catalunya
ACdPC-Departament de Cultura- Generalitat de Catalunya

Direcció

Jusèp Boya Busquet

Coordinació d'exposicions

Carne Rovira Hortalá

PROJECTE MUSEOGRÀFIC

Comissariat

David Asensio Vilaró
Núria Molist Capella
Gabriel de Prado Cordero
Carne Rovira Hortalá

Disseny expositiu

PIGEM / MATAMALA

Disseny gràfic

Marta Carreté

Assessorament científic

M. Carne Belarte
Joan Ferrer
Carlos Lalueza
Carne Miró
Jaume Noguera
Oriol Olesti
Carmen Rueda

Correccions lingüístiques i traduccions

Teclat SL

PRODUCCIÓ I MUNTATGE

Producció i muntatge

Bràfim S.L.

Produccions audiovisuals

Alcafilms
Dani Sierra
Jordi Orobít Produccions
PAR - Arqueologia y Patrimonio Virtual /Grupo
3D Stoa Patrimonio y Tecnología S.L.
Programa Patrimonio en Acció - ACdPC /Obra
Social La Caixa

Instal·lacions audiovisuals

Best Sistemas
Eikonas
Sopote Remoto

Il·luminació

ILM
Llumbox

Suports

Javier García Pérez

Assistència al muntatge i manteniment

Oriol Font
Jordi Mayas
RUBATEC S.A.

CESSIÓ D'OBJECTES ARQUEOLÒGICS I D'IMATGES

Ajuntament de Cabrera de Mar
Ajuntament d'Olocau
Ajuntament de Moixent
Ajuntament de Sant Martí Sarroca
Museu del Castell de Peralada
Centre d'Interpretació Camp de les Lloses
Col·lecció Duran Vall-Llosera
Diputació de València
Diputació Provincial de Jaén
Fundació Privada Catalana per a l'Arqueologia Ibèrica
Fundación Universitaria La Alcadia de Investigación Arqueológica
G.I.C.C. Grupo de Investigación del Cerro de las Cabezas

Museo Arqueológico Municipal Jerónimo Molina de Jumilla
Museo Arqueológico Nacional. Madrid
Museo Arqueológico Provincial de Alicante - MARQ
Museo Arqueológico de Murcia
Museo de Arte Ibérico El Cigarralejo
Museo Ibero de Jaén
Museo de Jaén
Museu Arqueològic d'Artesa de Lleida
Museu Arqueològic del Vendrell
Museu Arqueològic Municipal Camil Visedo Moltó. Alcoi
Museu d'Arqueologia de Catalunya
Museu d'Art de Girona
Museu d'Història de Sabadell
Museu de Granollers
Museu de l'Escala
Museu Diocesà i Comarcal de Solsona
Museu Municipal de la Vila Joiosa - Vilamuseu
Museu de Lleida
Museu de Prehistòria de València
Museu de les terres de l'Ebre
Museu i Poblat ibèric de Ca N'Oliver
Museu Nacional Arqueològic de Tarragona
Museu Nacional d'Art de Catalunya
Museu Torre Balldovina
Real Academia de las Bellas Artes de San Fernando
Direcció General de Patrimoni - Dept. de Cultura. Generalitat de Catalunya
Musée d'Enserune - Monuments Nationaux de France
Taller de Arqueologia y Prehistoria de Alcañiz.
Ayuntamiento de Alcañiz
Universitat Autònoma de Barcelona
Universitat de Barcelona
Universitat de Girona
VINSEUM. Museu de les Cultures del vi de Catalunya

MOVIMENT D'OBJECTES

Gestió de préstecs

Enrique Cabello

Transports

ABAC
TTI

Assegurances

Liberty Seguros

CONSERVACIÓ-RESTAURACIÓ

Irene García
Anna Marzemin
Isabel Moreno

COMUNICACIÓ I ACTIVITATS

Coordinació

Joan Muñoz

Comunicació digital

El Giroscopi

Organització d'activitats

Sonia López

Gestió de visites guiades i tallers

RE-CREA, S.L.

ADMINISTRACIÓ

Gestió administrativa

Abel Bruch
Olga Caneda
Conrad Mateo
Mabel Millán
Xavier Trullàs
Mercè Turu
Toni Ranchal
Marc Ripoll
Laura Romero
Suport administratiu
Julià Martínez
Sònia Martínez
Roser Muntalà

ATENCIÓ AL PÚBLIC

Iván Díez
Cèlia García
Sebastià Martí
Xavier Pérez
Sofia Ramírez
Joan Roca
Pere Rosaura
Carne Sáez

SEGURETAT

Enerpro

AGRAÏMENTS

Lorenzo Abad, Natàlia Alonso, Alma Cubrae, Ramon Álvarez, Isabel Arias, José Antonio Benavente, Miguel Benito, Carmen Berlabé, Lurdes Boix, Silvia Borau, Mònica Borrell, Ramon Buxó, Marta Campo, Andrés Carretero, Magda Clavell, Joan Lluís Climent, Teresa Chapa, Concepción Choclán, Felipa Díaz, Aureli Domènech Bou, Pere Duran, Lidia Fàbregas, Guillem Fernández, Ana Fernández, Francesc Ferrando, Xavier Fornos, Joan Francès, Guadalupe Gandia, Joaquim García, Anna M. Garrido, Magda Gassó, Imma Gimferrer, Josep Giralt, Josep Giralt, Maribel González, Marc Guàrdia, Ignasi Grau, Emiliano Hernández, Tomás Herández, Francisca Hornos, Lionel Izac, Laura Lara, Montse Marsinach, Albert Martín, Mónica Martín, Santiago Martínez Ferrer, Sonia Martínez Pocurull, Xavier Massó, Imma Mestres, M. Jesús Michó, Magi Miret, Carne Miró, Maite Miró, Núria Miró, Josep M. Miró Grau, Manuel Molinos, Dani López, José María Luzón, Manuel Olcina, Paloma Otero, Virginia Page, Antoni Palomo, Manuel Peregrina, Miguel Pérez Blasco, Estela Pérez Clavijo, Montserrat Perramon, Ernest Pomares, Enriqueta Pons, Carne Prats, Jordi Principal, Fernando Quesada, Alicia Roderó, Anna Ronda, Arturo Ruiz, Julio Ruiz, Joaquín Ruiz de Arbuló, Gemma Sabaté, Joan Sanmartí, Daniel Sanz, Virginia Salve, Marta Santos, Rubi Sanz, Àngel Segarra, Servei d'Arqueologia i Paleontologia, Servei de Museus i Protecció de Bens Mobles, Albert Sierra, Ignacio Simón, Solumètrics, Mercedes Tendero, Palmira Torregrosa, Ignacio Urquiza, Montserrat Vall-Llosera, Julián Vélez, Jaime Vives-Ferrándiz.

MAGAZÍN 03

Edita

Generalitat de Catalunya
Departament de Cultura

Coordina

Museu d'Arqueologia de Catalunya
Gabinet Tècnic del Departament de Cultura

Continguts – texts. Equip de comissariat de l'exposició

David Asensio
Núria Molist
Gabriel de Prado
M. Carne Rovira

Disseny

Iglésies Associats

Fotografies

Pepo Segura
© El dels arxius corresponents

Il·lustracions

Marta Carreté

Producció

Entitat Autònoma del Diari Oficial i de Publicacions de la Generalitat de Catalunya (EADOP)

ISBN: 978-84-18601-80-4
DL: B 13116-2021

L'ENIGMA IBER

ARQUEOLOGIA D'UNA CIVILITZACIÓ - Exposició

EL ENIGMA ÍBERO

ARQUEOLOGÍA DE UNA CIVILIZACIÓN - Exposición

THE IBERIAN ENIGMA

ARCHAEOLOGY OF A CIVILISATION - Exhibition



Generalitat
de Catalunya



Museu d'Arqueologia
de Catalunya

DL: B 13116-2021

ISBN 978-84-18601-80-4



9 788418 601804