



UNA MIRADA LGTTBI+ AL MAC



“Una Mirada LGTBI+” presenta al Museu d’Arqueologia de Catalunya una reflexió sobre la manera com coneixem, investiguem i entenem el nostre entorn. La ciència, el coneixement i la seva divulgació no estan lliures del biaix humà. L’objectivitat no sempre és fàcil d’aplicar a la ciència i, per això encara avui dia, dins els museus i els espais dedicats a la divulgació del coneixement i la cultura ressona amb força una perspectiva estancada en els preceptes socials hegemònics, conservadors o reaccionaris.

“Una Mirada LGTBI+ al MAC” és un itinerari que aplica l’arqueologia amb perspectiva LGTBI+ a la col·lecció permanent i temporal del MAC Barcelona. Confronta el visitant amb un seguit de preguntes i reflexions sobre la manera en què apliquem les nostres perspectives contextuals a l’arqueologia.

L’arqueologia amb perspectiva LGTBI+ busca superar les observacions estancades en els models socials imposats, o en un “presentisme” tancat de ment, per observar de quina manera es pot analitzar el coneixement més obertament, comptant amb les possibles diversitats que han existit al llarg dels temps i la geografia, especialment les diversitats afectives, sexuals, de gènere... (que avui anomenem “LGTBIQA+”). “Una Mirada LGTBI+ al MAC” plasma aquesta perspectiva en forma de recorregut que porta al visitant a través de peces de diferents moments històrics que contenen elements LGTBIQA+, i gràcies als quals el públic del MAC Barcelona pot aprofundir en l’arqueologia i la diversitat.

L’itinerari està comissariat per Joan Martí i Ventura i Simón Perera del Rosario, comissaris i directors d’“Una Mirada LGTBI+”, i compta amb la col·laboració del divulgador Mikel Herrán (@putomikel), també investigador i doctorand en arqueologia.

Es tracta d’una reflexió sobre la manera en què ens relacionem amb la producció del coneixement i amb els museus, especialment des del punt de vista de l’arqueologia i les realitats LGTBIQA+. Noves maneres d’enfrontar-nos a l’arqueologia per descobrir com la realitat és més oberta, plural i diversa del que se’ns sol plantejar.



PECES I RECORREGUT DE L'ITINERARI

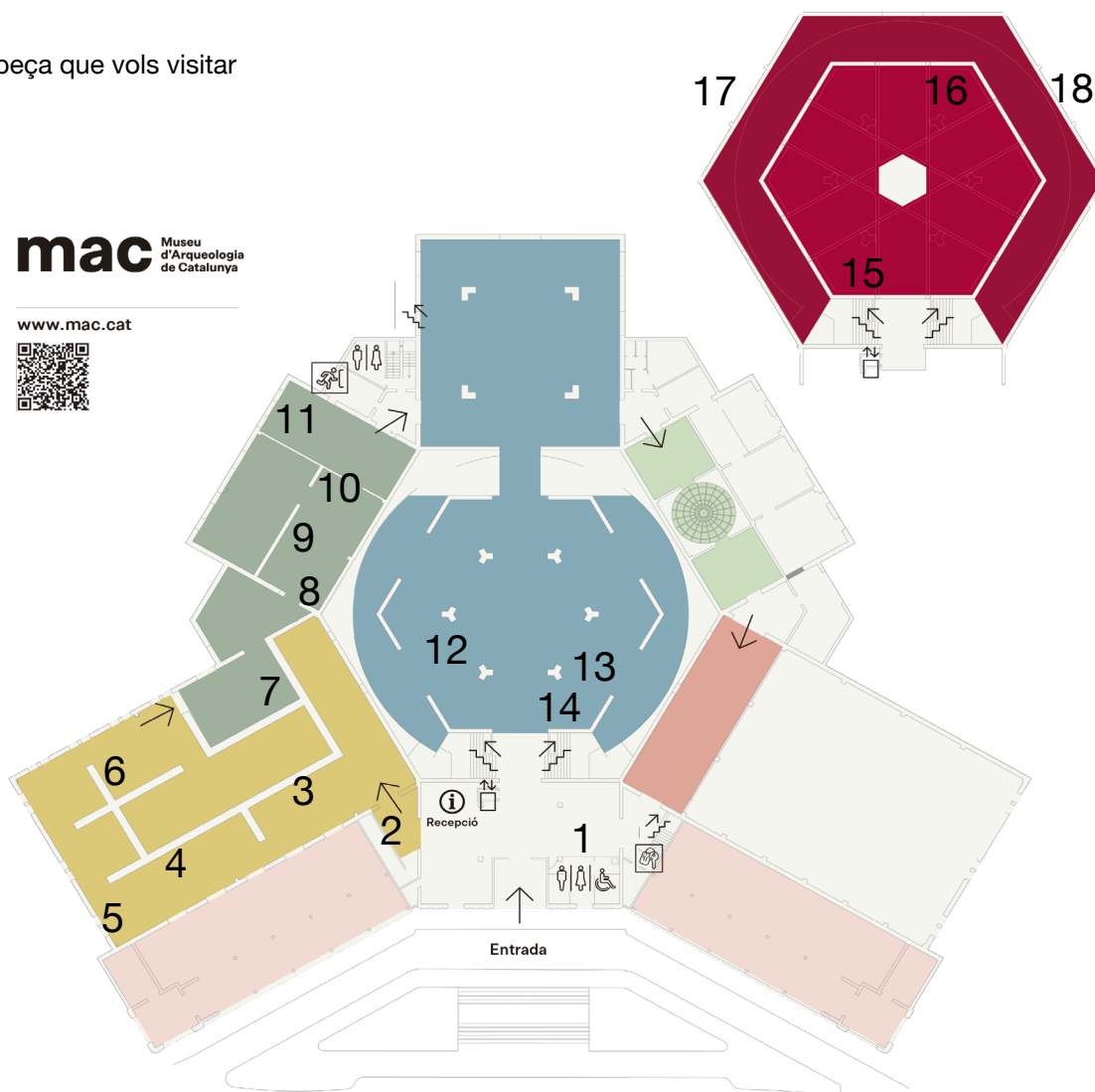
- | | | | |
|----|--|----|--|
| 1 | Príap d'Hostafrancs | 11 | Nina articulada |
| 2 | L'evolució | 12 | Femella Timó |
| 3 | Puntes de fletxa | 13 | Marc per retrat |
| 4 | Evocació d'un sepulcre de fossa | 14 | Premador sacerdot |
| 5 | Aixovar de la senyora de les muntanyes | 15 | Deessa del carrer Paradís |
| 6 | Recipients ceràmics | 16 | Tintinabulum |
| 7 | Figura femenina amb cèrvola en braços | 17 | Copa decorada amb tres escenes eròtiques |
| 8 | Figura votiva sense trets sexuals | 18 | El mosaic de les tres gràcies |
| 9 | Bes | | |
| 10 | Tanit | | |



Clica la peça que vols visitar

mac Museu d'Arqueologia de Catalunya

www.mac.cat

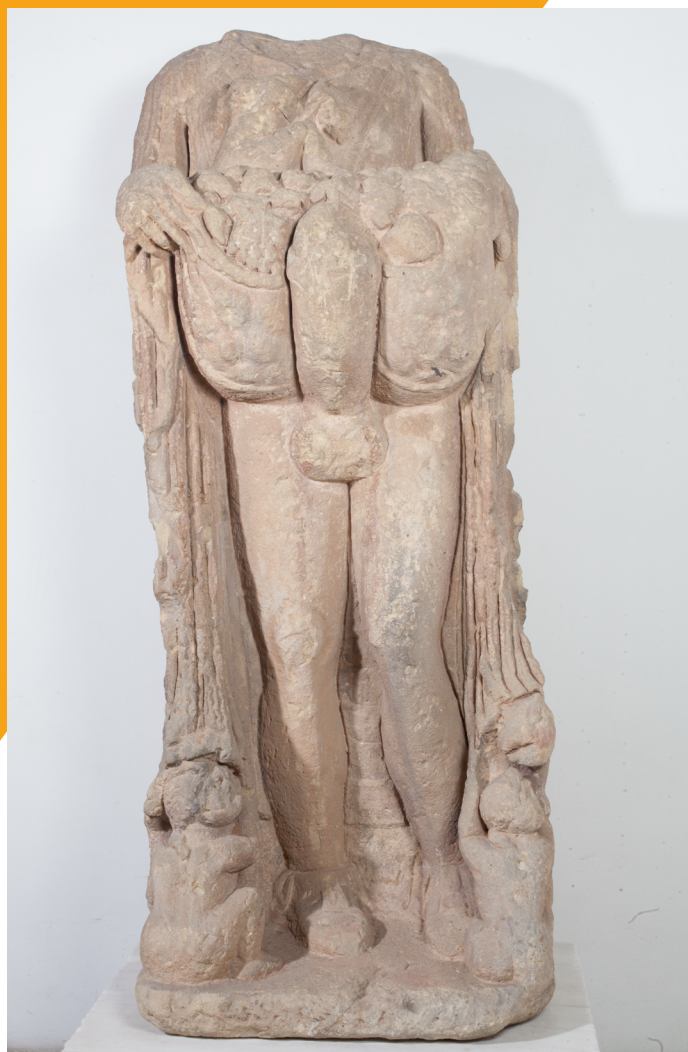




UNA MIRADA
LGTBI+

[Tornar al mapa](#)

mac **Barcelona**
Museu d'arqueologia
de Catalunya



Han tingut sempre
connotacions
sexuals els símbols
relacionats amb els
genitals?

Aquesta estàtua, trobada a l'actual barri barceloní d'Hostafrancs, representa a Príap, un déu rústic de la fertilitat, la natura i la sexualitat, que sovint destacava per dur un cistell de fruites o, com és el cas del que tenim al museu, també per ensenyar un gran penis.

Avui acceptem que les representacions de nuesa o d'òrgans reproductius estan lligades al context sexual o la virilitat masculina, però això no sempre ha estat així. En altres moments i cultures han pogut adquirir connotacions còmiques, religioses, polítiques, d'estatus, edat o inclús de protecció contra el mal.

Les imatges fàl·liques o les relacionades amb vagines i pits **no només s'han relacionat amb el sexe o la fecunditat humana**, sinó també, com és el cas d'aquest Príap, **amb la fertilitat de la terra**.



PRÍAP
D'HOSTAFRANCs

Material: Pedra sorrenca
Localització: Hostafrancs, Barcelona
Datació: Segle II-III dC



UNA MIRADA
LGTBI+

[Tornar al mapa](#)



PREHISTÒRIES
Catalunya abans de Catalunya



És la nostra espècie l'única que mostra diversitat afectiva, sexual i de gènere?

Aquests cranis de diferents espècies humanes ens mostren que l'*Homo sapiens* és només una espècie animal dins l'arbre de la vida, de qui n'obeïm les mateixes ordres.

A la natura trobem molts exemples (de papallones a elefants!) de relacions afectives o sexuals entre animals del mateix gènere, i s'han descrit moltes espècies amb individus intersexe, vides asexuals, o transicions de gènere en vida (moltes espècies de peixos). Fins i tot en primats (ximpanzés pigmeus, bonobos) trobem relacions entre individus del mateix sexe, espècies que, com nosaltres, fan un ús social de la sexualitat.

Així que no, no som l'únic animal que mostra aquesta diversitat, i evidències textuais i arqueològiques ens mostren que les realitats LGTBIQA+ han estat presents en cultures de tot el món, **convertint la diversitat afectiva, sexual i de gènere en un fet intrínsec de l'ésser humà.**



L'EVOLUCIÓ

Rèpliques de cranis fòssils



Hi havia divisió de tasques segons gènere a la prehistòria o d'altres èpoques?

El museu presenta moltes peces relacionades amb la caça, com aquestes puntes de fletxa. Aquests objectes, sovint s'han relacionat exclusivament amb l'activitat masculina, mentre que a les dones se les ha vinculat amb tasques considerades més naturals per la seva biologia femenina, com la cura dels infants o la recol·lecció. Però, fins a quin punt això és així?

Actualment, disposem d'evidències arqueològiques que demostren que hi havia dones que feien grans esforços físics o que caçaven, ja que se n'han trobat enterrades amb aixovars de caça. Recentment, un estudi ha descrit que el 80% de les societats caçadores-recol·lectores del món incloïen dones caçadores.

Igual que trobem poques dones als llibres d'història, art o ciència, ja que n'han estat sistemàticament apartades, cal entendre que els pioners en la recerca arqueològica del segle XIX foren homes blancs, europeus i burgesos, que varen aplicar els valors de la seva època i classe social al coneixement que s'estava descobrint.

Tot i que no podem saber del cert si existia una divisió de rols en èpoques com la prehistòria, investigacions recents ens indiquen que **cal partir de la base de no utilitzar els apriorisme de la nostra cultura i societat per definir-ne d'altres.**



PUNTES DE
FLETXA

Material: Sílex

Localització: Cueva de Ambrosio (Vélez Blanco, Almería)

Datació: Període Solutrià



Podem sempre inferir el gènere de la persona a través de les seves restes arqueològiques?

No tot es conserva. El pas del temps i la descomposició dels elements orgànics ens impedeixen conèixer en profunditat les vides de les persones que trobem enterrades en jaciments. Segons la seva pelvis, aquest esquelet va pertànyer a una dona d'entre 30 i 40 anys.

Tradicionalment, el sexe s'ha llegit a través dels ossos, tot i que moltes vegades s'ha assumit en funció de l'aixovar. Això presenta problemes de biaix de gènere, doncs, per què hauria de ser sempre un home aquella persona enterrada amb un aixovar guerrer?

Actualment, **les anàlisis d'ADN ens permeten saber el sexe genètic dels individus**. El sexe genètic XX, XY no representa és 100% de la població. Hi ha un 1.5 % amb altres combinacions, són les persones anomenades intersexuals, que poden néixer amb cromosomes, genitals i gònades que no encaixen amb la típica presentació masculina o femenina.

El que no podem ignorar és que en el passat van poder aparèixer expressions i identitats de gènere (trets socials i psicològics) que no coincidissin amb els trets biològics, talment com passa a l'actualitat.





UNA MIRADA
LGTBI+

[Tornar al mapa](#)



PREHISTÒRIES Catalunya abans de Catalunya



Han tingut les joies sempre el mateix ús social i de gènere?

Aquest aixovar que teniu al davant va pertànyer a la Senyora de les Muntanyes, una dona que va viure fa més de 5.500 anys. Està compost d'un collaret, una diadema i dos braçalets.

La presència de joies en els enterraments ha permès als arqueòlegs parlar de trets socials, com l'estatus o el gènere, dels morts. L'arqueologia, però, no està exempta de caure en el presentisme, el fet d'aplicar assumpcions sobre el passat basant-se en el que veiem, socialment, en el present.

I, amb això, històricament s'ha assumit que la divisió de comportaments, aparences i rols era igual o molt similar a l'actual, quan pot ser que no sigui així. A la Britània, per exemple, trobem enterraments d'homes acompanyats de joies característiques també dels enterraments femenins de l'època, fet que pot indicar **que ni les joies, ni el gènere associat a elles, segueixen els mateixos valors socials que en l'actualitat.**



AIXOVAR DE LA SENYORA
DE LES MUNTANYES

Material: Bronze
Localització: Coll de Nargó, Alt Urgell.
Datació: 1440 anys aC



UNA MIRADA
LGTBI+

[Tornar al mapa](#)

PREHISTÒRIES
Catalunya abans de Catalunya



Com influeixen les idees dominants de la societat en les vides dels grups minoritzats?

Aquí hi trobem un conjunt de recipients ceràmics creats sota un mateix model de pensament. Són similars en forma, decoració i cromatisme, i hi podem entreveure una uniformitat de pensament i creativitat.

Les societats tendeixen a desenvolupar pensaments normatius o hegemònics. A través de l'educació, la socialització, els mitjans o les institucions, les societats generen conjunts d'idees i concepcions del món dominants. Sistemes de creences, valors, costums o coneixement, que configuren els seus membres amb unes normes úniques, universals.

Aquest pensament únic pot negar o minimitzar els drets de les persones que formen part de col·lectius a les fronteres d'aquesta visió hegemònica, que genera uns rols concrets que deixen fora les diversitats i fomenten la violència contra aquestes.



RECIPIENTS
CERMÀMICS

Material: Ceràmica
Localització: Vàries procedències
Datació: 1850-1550 aC



UNA MIRADA
LGTBI+

[Tornar al mapa](#)



EL PONT DE LA MAR BLAVA FENICIS I GRECS A LA MEDITERRÀNIA



Ha estat la
figura de la dona
relacionada
únicament a la
maternitat?

En aquesta peça observem una figura femenina que porta una petita cèrvola en braços. Sovint s'ha associat la dona a les tasques de cura, criança i educació dels infants, assumint que és una tasca eminentment femenina.

En l'arqueologia s'ha relacionat la representació del cos nu de la dona com un símbol de fertilitat, reproducció i maternitat, circumscriuint el seu rol al de mare. Ara es comença a valorar que poguessin tenir a veure amb altres temes, com la prevenció de la concepció, el control sexual o el plaer sexual no reproductiu.

I igual que ara comencem a veure una obertura del concepte de criança en la nostra societat, troballes com biberons amb restes de llet animal demostren que és possible que en altres èpoques i cultures la cura de la descendència no hagi estat una tasca només femenina.



FIGURA FEMENINA AMB
CÈRVOLA EN BRAÇOS

Material: Argila

Localització: Puig des Molins, Eivissa

Datació: Segles IV-III aC



UNA MIRADA
LGTBI+

[Tornar al mapa](#)

EL PONT DE LA MAR BLAVA FENICIS I GRECS A LA MEDITERRÀNIA



Ha canviat la representació del gènere i el sexe al llarg del temps?

En aquesta figura votiva femenina no hi veiem els trets sexuals que en èpoques posteriors s'han utilitzat en la representació de les dones. Els pits no destaquen i les formes són poc curvilínies, contrari a com es representa la feminitat en altres moments de la història.

Aquesta representació, i amb ella també la masculina, ha canviat molt amb el temps. A l'antiga civilització de l'Indus, una part important de la representació dels homes eren els mugrons, un element que ara no s'utilitza. Les dones, des del segle XIX, s'han representat des d'una òptica masculina, sexualitzant, però moltes figures del Bronze cretenc no mostren cap tret sexual, sinó que aquestes podien aparèixer en el moment d'ús de les figures, com la combinació amb la roba.

El gènere pot veure's interpretat de múltiples maneres en les troballes arqueològiques. Tornant a l'Indus, les seves figures globulars han estat interpretades com a dones embarassades, però també com a representacions de l'opulència a través de l'obesitat.

Això ens planteja una altra pregunta, i és que, com d'influenciats estem per la nostra societat en la interpretació del passat?



FIGURA VOTIVA SENSE
TRETS SEXUALS

Material: Ceràmica
Localització: Santuari de s'Illa Plana, Eivissa
Datació: Segles V-IV aC



Com s'ha entès el gènere de les deïtats en diferents cultures?

Aquesta figureta representa a Bes, una deïtat protectora d'origen Nubi adoptada per egipcis i fenicis. Representat sovint estrafolàriament i amb el penis erecte, es tracta d'una visió masculina d'un Déu.

En moltes cultures les deïtats són entitats amb característiques humanes, incloses gènere i sexualitat, però no pas en totes responen a un gènere binari. Hi ha diverses divinitats que no encaixen en el binarisme home/dona, sinó que estan en punt intermedi, se'n surten o en fluctuen. A les mitologies grega i romana trobem Hermafrodit, al poble àkan d'Àfrica la deïtat andrògina de la lluna Awo, a la cultura asteca la deïtat andrògina del blat de moro Centeotl...

Cada cultura aplica a les seves deïtats rols sexuals i de gènere diversos, que podrien ser un reflex de la societat. Aquí, tot i que en la religió cristiana Déu no ha de tenir gènere, culturalment se l'ha associat a l'home, reflex d'una societat patriarcal.





Els humans atorguem qualitats de gènere a elements naturals. És aquesta associació igual a totes les cultures?

La peça que tenim davant representa a la deessa Tanit, deïtat femenina vinculada a la fertilitat i a la sexualitat de la cultura de Cartago. Tanit és una divinitat lunar, astre associat generalment a la feminitat, així com al sol ho és a la masculinitat.

Això no ha estat igual a totes les cultures. En la religió xintoïsta la lluna és una deïtat masculina (tsukuyomi) i el sol femenina (amaterasu). En d'altres, el sol i la lluna són una única deïtat de gènere entremig, com Mawu-Lisa, entitat creadora de l'univers segons els pobles africans ewe i fon.

En imaginar elements naturals de manera humana, els traspassem expressions de gènere pròpies i, amb elles, els imposem mirades esbiaixades, introduint-los en el pensament hegemònic de la cultura en concret.



TANIT

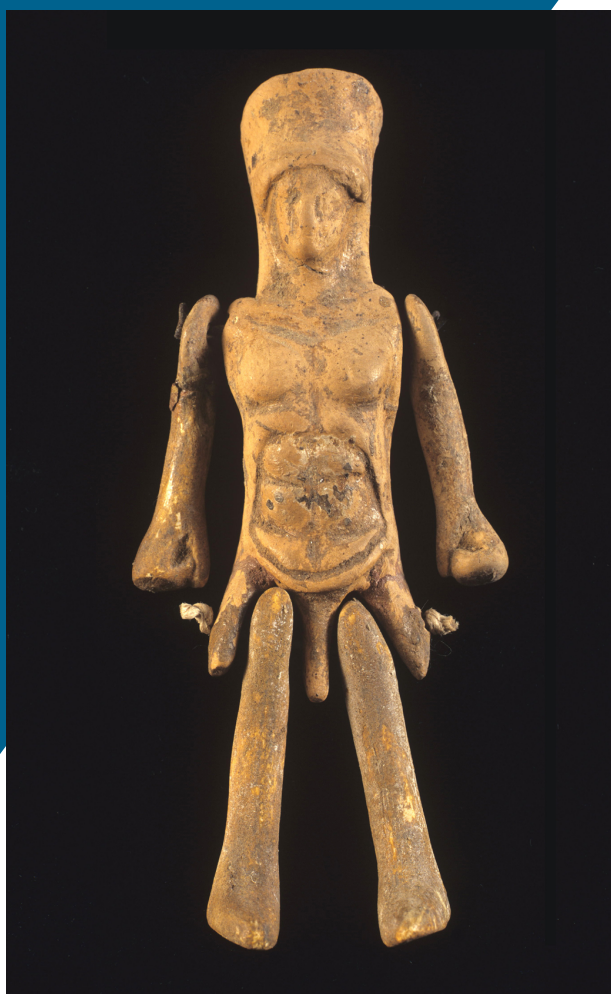
Material: Ceràmica (figura), or (arracades) i denes de pasta vítria (collaret)
Localització: Puig des Molins, Eivissa
Datació: Segles V-III aC



UNA MIRADA
LGTBI+

[Tornar al mapa](#)

EL PONT DE LA MAR BLAVA FENICIS I GRECS A LA MEDITERRÀNIA



La creació de la identitat de gènere ha estat sempre igual?

Aquesta nina articulada va pertànyer a una criatura enterrada a Empúries ara fa 2.500 anys. Les nines, que consti arqueològicament, han existit des de l'Antic Egipte. Durant les últimes dècades s'han vist com un element de joc femení, però no significa que sempre hagi estat així.

La identitat i expressió de gènere es desenvolupen al llarg de tota la vida, i venen condicionades per les predisposicions de cada persona i la societat en la qual es troben. Les joguines, i el que hi associem, formen part d'aquest desenvolupament. Actualment, se solen relacionar les joguines de nens amb valors com la lluita o la competitivitat, mentre que les de les nenes ho són amb l'aparença física o les tasques domèstiques.

Però les distincions de gènere en la infantesa no sempre han sigut tan rellevants. Per exemple, no és fins als anys 1940 que no es comencen a associar colors concrets a nadons segons el seu gènere.



NINA
ARTICULADA

Material: Terracota
Localització: Empúries
Datació: Segle V aC



UNA MIRADA
LGTBI+

[Tornar al mapa](#)

NAUFRAGIS



Com afecta el llenguatge a la percepció del gènere i del món?

Els objectes que teniu davant són unes femelles de timó. Aquests objectes reben el nom de “femella” ja que tenen uns forats on s’insereixen els “mascles”. Hem extrapolat l’acte de penetració sexual i l’hem aplicat a un objecte.

L’associació del gènere gramatical de les paraules a la identitat de gènere de les persones fa que alguns conceptes es confonguin.

No totes les llengües tenen els mateixos gèneres gramaticals. L’anglès només en té un, però el català dos, i n’hi ha d’altres que molts més. Hi ha investigadors que defensen que **el llenguatge afecta com veiem el món**, i que el **gènere**, en particular, n’és un **factor important**.

El fet que les nostres llengües tinguin majoritàriament dos gèneres gramaticals ajuda a fer que el binarisme sigui el sistema normativament acceptat, encara que això no s’adeqüi a la realitat de moltes persones (no-binàries, gènere fluid, agènere, trans...), que no encaixen en la dicotomia de mascle i femella de les paraules de la nostra llengua.



FEMELLA
TIMÓ

Material: Bronze
Localització: Deltebre I, Deltebre, Baix Ebre
Datació: 1813



UNA MIRADA
LGTBI+

[Tornar al mapa](#)

NAUFRAGIS



Depèn la nostra
identitat sexual i
de gènere del
context que
habitem?

La peça que tenim davant és un marc buit. En algun moment havia tingut un mirall, ens permetia veure-hi la nostra identitat, que ara, resta una incògnita. La identitat és el conjunt de qualitat, creences, personalitat, expressions i aparences que caracteritzen a les persones i amb les que ens identifiquem.

La identitat es desenvolupa al llarg de la nostra vida, i no és només pròpia, sinó que es veu modelada per les interaccions que tenim amb altres persones. És per això que la socialització és una part fonamental de la formació de la nostra identitat sexual i de gènere, sigui normativa o dissident, LGTBIQA+.

I, si la nostra identitat de gènere es forja socialment, és que potser el gran mirall en la nostra societat no són els objectes, com aquest, sinó les persones, a través de qui ens podem entendre millor a nosaltres mateixos.



MARC PER
RETRAT

Material: Fusta, coure, vidre
Localització: Deltebre I, Deltebre, Baix Ebre
Datació: 1813



UNA MIRADA
LGTBI+

[Tornar al mapa](#)

NAUFRAGIS



Quina relació han tingut l'Església, el sexe i la comunitat LGTBIQA+?

Aquest premsador de tabac per pipa presenta un joc humorístic que relaciona l'Església amb el sexe, mostrant el penis d'un sacerdot quan s'acciona. El sexe, i especialment la sexualitat, no només tenen significats en relació amb l'erotisme o la fertilitat: en moltes societats ha tingut rols humorístics, com podem veure en aquest exemple del segle XIX.

Aquest premsador va una mica més enllà, ja que el seu joc humorístic toca l'estament eclesiàstic que, en general, no ha acceptat la diversitat afectiva, sexual i de gènere.

La interpretació tradicional dels textos bíblics es basa en un model heteropatriarcal, on el sexe esdevé un tema problemàtic, especialment les pràctiques que no estan relacionades amb la reproducció i aquelles classificables com a dissidents, considerades pecat i sistemàticament perseguides durant segles.

A poc a poc, alguns sectors eclesiàstics es van obrint a la diversitat i a la igualtat de totes les persones, incloent-hi les membres de la comunitat LGTBIQA+.



PREMSADOR
SACERDOT

Material: Os

Localització: Deltebre I, Deltebre, Baix Ebre

Datació: 1813



UNA MIRADA
LGTBI+

[Tornar al mapa](#)

IMPERIVM



S'expressa la feminitat de la mateixa manera a totes les cultures i al llarg de tota la història?

En aquesta escultura hi reconeixem una figura amb trets corporals, ornamentació i comportament que entenem com a “típicament femení”. Però, són les característiques que associem a un gènere quelcom social, o és intrínsec a la persona?

No podem entendre l'expressió de gènere com equivalent al sexe biològic o a la identitat de gènere, de manera que la feminitat present en aquesta escultura, no és exclusiva de les dones, sinó que també representa trets que són presents en homes.

Una bona manera d'entendre que la feminitat no s'ha expressat sempre igual i que està condicionada socialment, és observar els canvis en la roba, un element cabdal de com expressem el nostre gènere. Colors com el rosa han passat d'estar associats a la roba masculina (Europa segle XVIII) a la femenina (actualitat). El context també influeix en l'ús de roba segons gènere, com podem comprovar amb les faldilles escoceses (kilts), vestides pels homes.

L'expressió de gènere no és ni ha estat mai estàtica, així que la feminitat no s'ha expressat igual ni en el temps ni en l'espai, i de ben segur que continuarà canviant en el futur.



DEESSA DEL
CARRER PARADÍS

Material: Marbre del Pentèlic
Localització: Carrer del Paradís, Barcelona
Datació: Segle I dC



UNA MIRADA
LGTBI+

[Tornar al mapa](#)

IMPERIVM



Té el fal·lus una relació exclusiva amb el sexual?

Aquest objecte és un tintinàbul, una campaneta que es penjava de les portes de les cases. Representa una forma fàl·lica amb dues potes, de les quals pengen campanes, i és cavalcats per una figura humana.

Tot i que la seva forma pugui cridar (i cridi) l'atenció, la seva funció no era pas sexual, sinó la d'un amulet protector, un objecte contra els mals esperits.

La forma fàl·lica no és casual. Diferents mites romans relacionaven el fal·lus i el semen amb la creació de la llar i la família, espais sagrats. El semen s'entenia com a generador de vida, com veiem també en les representacions de divinitats relacionades amb la fertilitat de la terra, com el Príap d'Hostafrancs.

Si bé podem comprovar que els fal·lus tenien connotacions de tota mena (religioses, protectores...), no significa que no tinguessin un fort caràcter sexual, i també eren relacionats amb la virilitat, la masculinitat i la penetració, acte al voltant del qual girava el sexe a Roma, inclòs entre dues dones.



TINTINABULUM

Material: Bronze

Localització: Sasamón, Burgos

Datació: Primera meitat del Segle I dC



UNA MIRADA
LGTBI+

[Tornar al mapa](#)

IMPERIVM



Es representaven només escenes heterosexuales a l'antiga Roma?

Aquesta copa de ceràmica estava dissenyada per al consum individual de begudes a banquets i celebracions. El seu disseny mostra escenes sexuals de caràcter heterosexual, entre un home i una dona.

La representació del sexe a l'espai domèstic era freqüent al món romà, des dels mosaics fins a la vaixel·la. La manera de representar l'acte sexual a Roma acostumava a girar al voltant de la penetració, del fet de "cavalcar" a altri. Que un home estigués sota una dona o, fins i tot, que practiqués el cunnilingus, era vist com un efeminament, com deixar-se dominar.

Però no totes les representacions eren heterosexuales, com podem comprovar gràcies a peces com la Copa Warren, exposada al Museu Britànic, en la que hi trobem dues relacions homosexuals entre homes, si bé la relació entre dominador i dominat roman la mateixa que en les heterosexuales.



COPA DECORADA AMB
TRES ESCENES ERÒTIQUES

Material: Ceràmica
Localització: Calataiud, Saragossa
Datació: 15 aC – 10 dC



Ha estat l'erotisme homosexual representat durant la història?

En aquest mosaic veiem tres dones ballant, en una relació propera. Aquesta relació s'ha interpretat com a homosocial (persones del mateix gènere en amistat), però, és possible que tingués un component eròtic?

Històricament, les representacions homosocials s'han utilitzat com a alternativa per a no representar obertament relacions LGTBIQA+ i amagar un homoerotisme que, tot i interpretable, podria haver portat problemes a tots els implicats en la creació de l'obra.

Tot i que al llarg de la història les persones han viscut la seva sexualitat i el seu gènere de maneres molt diverses, és cert que una gran part de les representacions femenines que ens han arribat s'han realitzat des de la mirada cosificadora de l'home, fet que encara passa avui en dia i que ens dificulta diferenciar entre aquestes i les orgànicament homoeròtiques.

Si bé no es pot assegurar que aquest mosaic en representi una, **observar la realitat passada amb una mirada queer ens permet anar més enllà del que històricament se'ns ha explicat.**



MOSAIC DE LES
TRES GRÀCIES

Material: Tessel·les de ceràmica
Localització: Convent de l'Ensenyança, Barcelona.
Datació: Segles III-IV dC

Un itinerari que aplica l'arqueologia amb perspectiva LGTBI+ a la col·lecció permanent i temporal del MAC Barcelona i confronta el visitant amb un seguit de preguntes i reflexions sobre la manera en què apliquem les nostres perspectives contextuals a l'arqueologia.

Comparteix amb nosaltres la teva visita amb el hashtag #LgtbiMAC

X   
@macarqueologia