



# pentinar la mort

rituals de vida i mort  
en la prehistòria de  
menorca



# **pentinar la mort**

**rituals de vida i mort  
en la prehistòria de menorca**

Museu d'Arqueologia de Catalunya-Barcelona  
Del 9 de febrer al 28 de maig de 2006

## Presentacions

<b>Mateu Martínez</b> Conseller de Cultura i Educació del Consell Insular de Menorca	7
<b>Caterina Mieras</b> Consellera de Cultura de la Generalitat de Catalunya	9

## Estudi

Pentinar la mort: rituals de vida i mort en la prehistòria de Menorca	13
<b>Vicente Lull</b> <b>Rafael Micó Pérez</b> <b>Cristina Rihuete Herrada</b> <b>Roberto Risch</b>	
Introducció	13
El context espacial i cronològic	14
La terra com a món viscut i pensat: les coves des Càrritx i des Mussol entre 1600 i 1450 a.n.e.	21
Pentinar la mort: les coves des Càrritx i des Mussol entre 1450 i 800 a.n.e.	26
Epíleg	55
Composició de l'equip i agraïments	59
 Catàleg	 63
 Bibliografia	 99
 Crèdits	 103





presentacions



L'any 1995, els espeleòlegs menorquins Pedro Arnau i Josep Márquez van descobrir la cova des Càrritx, i Pedro Arnau al 1997, trobà la cova des Mussol. Vull començar aquestes línies amb un reconeixement a la seva actitud cívica, en comunicar immediatament aquesta troballa casual a l'Administració, cosa que, lamentablement, no és sempre freqüent.

Les troballes realitzades en les successives excavacions arqueològiques d'aquestes coves i les subsegüents investigacions científiques que van realitzar els membres de la Universitat Autònoma de Barcelona que van tenir la direcció dels treballs: Vicente Lull, Rafael Micó, Roberto Risch i Cristina Rihuete, han permès aprofundir en el coneixement que es tenia de la prehistòria menorquina i balear, posant al descobert rituals d'enterrament que fins aquell moment es desconeixien, que ens apropen a les vivències culturals i religioses dels pobles que ens han precedit en el nostre territori. De la mateixa manera, la recuperació de les restes arqueològiques, sobretot les de caràcter orgànic, ha enriquit el nostre patrimoni històric, el coneixement del qual volem compartir a través d'aquesta mostra.

El Consell Insular de Menorca, administració que té des de 1994 les competències exclusives en matèria de patrimoni històric, ha apostat clarament per la protecció d'aquestes restes, al marge de la sensibilitat política que governi la institució en un o altre moment. És per aquest motiu que es va erigir en promotor de l'excavació de les esmentades coves i de la posterior difusió dels resultats, sempre amb importants patrocinadors, com l'entitat bancària Sa Nostra i la Fundació Rubió Tudurí.

La itinerància d'aquesta exposició té per a nosaltres una significació important, perquè permet ampliar els horitzons de difusió dels nostres trets culturals fora de l'illa, i que sigui el Museu Arqueològic de Catalunya el primer centre de dipòsit de béns mobles del patrimoni històric que la rebi és una garantia perquè sigui així.

**Mateu Martínez**

Conseller de Cultura i Educació del Consell Insular de Menorca





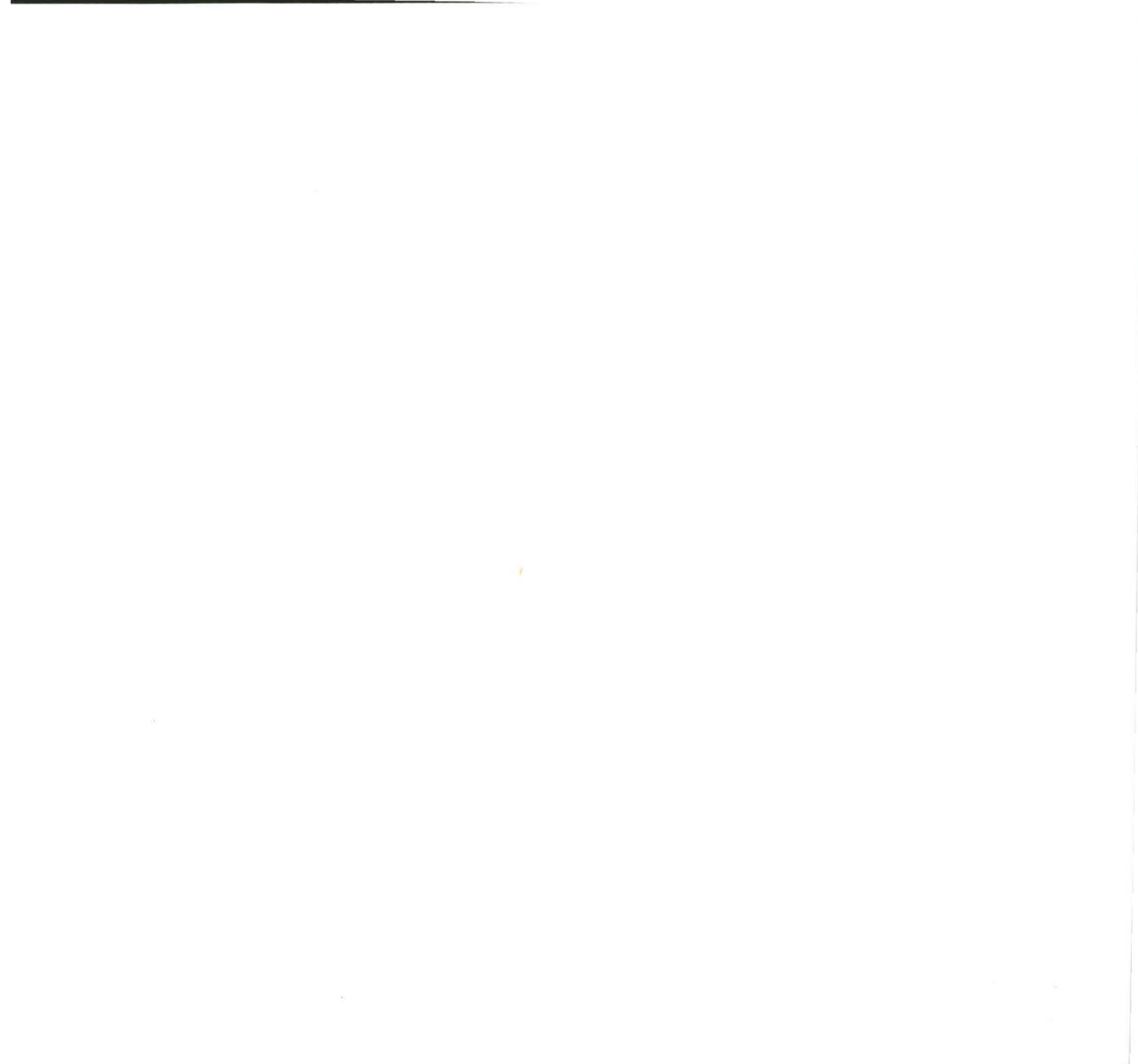
Menorca és com un gran museu a l'aire lliure per la riquesa i la diversitat dels seus monuments prehistòrics. En aquest sentit, els descobriments de les coves des Càrritx i des Mussol han aportat unes troballes arqueològiques extraordinàries. Gràcies a aquest valuós llegat, avui podem conèixer d'una manera més precisa l'organització social, l'estructura econòmica i els rituals col·lectius dels habitants de l'illa entre els anys 1600 i 800 abans de Crist.

Aquesta exposició que ara es presenta al Museu d'Arqueologia de Catalunya posa al nostre abast les claus d'aquests precedents remots, establertes a partir dels resultats de les recerques dirigides per un equip de la Universitat Autònoma de Barcelona. Ens fa comprendre, doncs, de quina manera es vivia i també es moria en comunitat. Ens descriu els símbols, les creences i les expressions que van caracteritzar aquells temps. I ens il·lustra sobre els contactes i intercanvis amb el continent, que permeten deduir que aquella primitiva societat menorquina no era marginal ni estava endarrerida.

Com a consellera de Cultura del Govern català, em plau agrair la valuosa col·laboració del Consell Insular de Menorca en una mostra que estic segura que ha de complaure tant els experts com el públic interessat. Una vegada més, trobem en l'estudi dels temps més antics elements que contribueixen a aprofundir la relació entre territoris que, des de la identitat específica de cadascú, compartim una mateixa llengua i cultura.

**Caterina Mieras**

Consellera de Cultura de la Generalitat de Catalunya



estudi



# Pentinar la mort: rituals de vida i mort en la prehistòria de Menorca

## Introducció

Les coves des Càrritx i des Mussol són dos dels jaciments arqueològics més interessants i singulars de la conca occidental del Mediterrani. Es localitzen en el terme municipal de Ciutadella de Menorca (illes Balears) i van ser descoberts arran de sengles exploracions espeleològiques els anys 1995 i 1997, respectivament. Després de diverses campanyes d'excavació i d'un extens programa d'investigació, les troballes realitzades han permès desvelar aspectes insospitats sobre l'economia, la societat i la ideologia de les comunitats que van habitar Menorca durant la Prehistòria.

Poques vegades l'arqueologia brinda l'oportunitat d'estudiar objectes de natura extraordinària, que només unes condicions ambientals úniques han permès conservar. No cal ser un expert per sorprendre's davant una delicada pinta de fusta de tres mil anys d'antiguitat; o per preguntar-se sobre el significat de dues expressives talles també de fusta que van reposar durant mil·lennis a les entranyes de la terra; o per dubtar, encara sense sortir de la incredulitat, sobre si això d'aquí al davant és realment un envàs de banya prehistòrica ple de flocs de cabells tenyits; o per meravellar-se, un cop més, a la vista de l'ossam, a penes cobert per una fina pols, de desenes de persones inhumades en la mateixa cambra generació rere generació. Ara bé, l'excepcionalitat de les coves des Càrritx i des Mussol no es deu únicament al caràcter inèdit de moltes de les peces recuperades. Per fortuna, ha estat possible documentar-les detalladament en els contextos en què van ser dipositades, de forma que, gràcies a aquesta informació suplementària però fonamental, avui sabem en el marc de quin tipus d'activitats socials van ser utilitzades.

Els coneixements proporcionats per Es Càrritx i Es Mussol han modificat i enriquit el panorama general de la prehistòria de Menorca i, per extensió, de les Balears. A qui conegui l'arqueologia de l'arxipèlag, tan sols succintament, no cal dir-li que en pocs llocs

del món l'obra del passat prehistòric té tant de protagonisme en la configuració del paisatge. Talaiots, taules, navetes, murades i hipogeus, entre altres tipus d'estructures, esquitxen els ecosistemes baleàrics i marquen fites que eduquen la mirada. Desgraciadament, molt sovint l'abundància i l'espectacularitat dels jaciments arqueològics no va acompanyada de les investigacions que aquests mereixen, ni tampoc del respecte obligat als seus vestigis. Els materials arqueològics, siguin de la natura que siguin, constitueixen una herència pública que hem d'investigar, difondre i preservar. L'herència pública arqueològica hauria de quedar al marge del criteri actual de propietat privada, perquè ningú ha de poder arregar-se la titularitat exclusiva d'un bé produït i mantingut col·lectivament. Això val tant per als cèlebres espoliadors com per als adinerats col·leccionistes, que mutilen un passat comú i l'atresoren per al seu gaudi privat. Les administracions competents tampoc poden eludir la seva responsabilitat. La desídia de les institucions o la preparació professional deficient d'una part dels seus encarregats haurien de desaparèixer del decàleg de laments amb què, sovint, descrivim l'estat de la nostra professió.

En el cas que ens ocupa, una felïç conjuntura va permetre salvar tots aquests obstacles. D'una banda, les coves des Càrritx i des Mussol s'havien mantingut fora de l'abast dels "buscadors de tresors". De l'altra, les institucions van mostrar un interès poc freqüent a recolzar la investigació. I a més a més, sobretot, es va comptar amb l'ajuda i l'alè de moltes persones per a les quals les coves acabades de descobrir parlaven tant del passat com del nostre present.

La publicació que aquí presentem s'estructura en dues parts. En la primera, exposarem una descripció de les troballes més rellevants efectuades en les coves des Càrritx i des Mussol, així com una síntesi dels resultats de les investigacions. Començarem amb un capítol introductori dedicat a situar en l'espai i en el temps els materials objecte de l'estudi. A continuació, i atès que l'ocupació d'ambdues coves es va desenvolupar al llarg de diverses etapes,



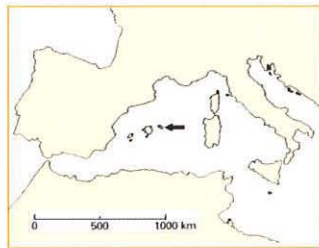
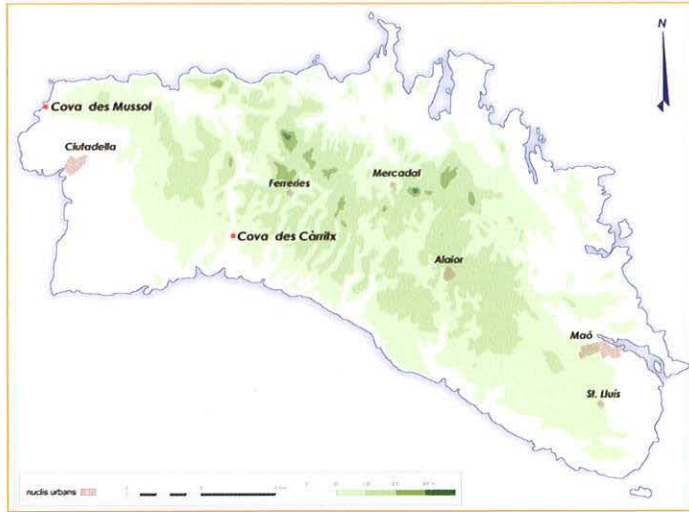


Figura 1. Mapa de Menorca.  
Localització de les coves des Càrritx i  
des Mussol.

hem dividit el text restant en capítols que es corresponen amb cadascuna d'elles. En termes generals, el segment temporal que més ens interessa cobreix gairebé un mil·lenni i coincideix, totalment o parcialment, amb diversos períodes de la prehistòria balear. Per aquesta raó, en cadascun d'aquests capítols s'ofereix sempre una visió general de les societats baleariques tenint en compte els nous descobriments. Finalment, un capítol conclusiu recollirà els aspectes més interessants de tot el que s'exposa. La segona part d'aquest treball comprèn el catàleg de les peces incloses en l'exposició. Al final, s'adjunta una llista de publicacions sobre les coves des Càrritx i des Mussol, on tot allò que s'ha tractat en aquesta obra es recull de forma ampliada. Qui desitgi endinsar-se més en el coneixement de la prehistòria de les illes Balears trobarà, en aquestes publicacions, les referències bibliogràfiques oportunes.

## El context espacial i cronològic

### *La cova des Càrritx: localització i característiques*

La cova des Càrritx és una cova natural de natura càrstica que s'obre en un dels paratges més bells del barranc d'Algendar, a uns 30 m per sobre del seu llit (Figs. 1 i 2). Els estudis geològics del David Gómez-Gras, de la Universitat Autònoma de Barcelona, ens informen que la formació d'aquesta cavitat data de centenars de milers d'anys enrere, quan les aigües de pluja es filtraven en la terra i s'obrien camí pel substrat geològic de "marès" que caracteritza aquesta part de Menorca. La cova s'estén al llarg de 230 m, tot i que només els primers 170 m presenten interès arqueològic. En aquests primers poden distingir-se set sales o espais diferenciats (Fig. 3). Transitar a través d'ells resulta possible sense massa penúries, ja que el sostre és prou alt, el sòl està format, en molts sectors, per argiles vermelloses dipositades horitzontalment i

l'activitat càrstica només es manté amb intensitat en certs sectors, cosa que dóna lloc a estalactites i estalagmites.

Les circumstàncies del seu descobriment van ser del tot fortuïtes. El matí del 22 de febrer de 1995, Pedro Arnau i Josep Márquez, espeleòlegs de la Unió Excursionista Menorquina, es trobaven explorant una zona del flanc occidental del barranc d'Algendar quan es van fixar en una minúscula obertura que hi havia a la paret rocosa. Després d'eixamplar una mica l'orifici, s'hi van esmunyir i van descendir per un pendent d'uns quants metres. La foscor era gairebé absoluta i els espeleòlegs van encendre les llanternes. Davant seu es va il·luminar un recinte d'una trentena de metres quadrats, en la superfície del qual hi havia, desordenats, milers d'ossos humans, algunes peces de bronze i fragments d'altres objectes que van reconèixer com a prehistòrics. Havien entrat al lloc que més tard denominarem Sala 1.

Després de recuperar-se de la sorpresa, van iniciar una inspecció cap a l'interior de la cova a fi d'esbrinar si hi havia altres vies d'accés. El resultat va ser negatiu però, en canvi, van constatar la presència superficial de nombroses restes arqueològiques. L'emoció es va intensificar quan, després de travessar un angost ramal i arribar al petit recinte que designarem més endavant com a Sala 5, el sòl va cedir sota el seu pes i va revelar un buit que contenia un conjunt insòlit d'objectes de fusta, abundants restes del que semblaven ser cabells, així com atuells ceràmics i objectes de bronze. Conscients de la rellevància de les troballes, van decidir donar-ne part immediatament a l'administració. De tornada a l'exterior, van arrencar mates de càrritx dels voltants i les van col·locar sobre el buit que van obrir en entrar, a fi de dissimular l'accés. Arran d'aquest acte de camuflatge es va batejar la cova amb el nom des Càrritx.

El personal arqueològic del Consell Insular de Menorca va confirmar de seguida la importància del jaciment, així com les dificultats inherents a la recuperació d'uns vestigis tan delicats i abundants. Va ser llavors quan Simó Gornés, en aquell moment



Figura 2. Localització de la cova des Càrritx.



Figura 3. Planta de la cova des Càrritx (planimetria de Pedro Arnau, Josep Lluís Florit, Josep Márquez i Montserrat Márquez).

arqueòleg al servei de l'esmentada institució, es va posar en contacte amb l'equip d'investigació arqueològica de la Universitat Autònoma de Barcelona del qual formem part. Aquí va començar la nostra implicació en el projecte. La primavera de 1995 es va realitzar una primera campanya de recuperació dels vestigis del dipòsit de la Sala 5. A continuació, entre els mesos de juny i agost del mateix any, es va abordar l'excavació de la Sala 1 i la recollida de les restes superficials localitzades en les altres sales. Una tercera campanya va permetre finalitzar l'excavació del recinte funerari de la Sala 1.

Un cop feta aquesta introducció, és el moment de descriure succintament quins eren els punts d'interès arqueològic de la cova des Càrritx. Ja hem assenyalat que moltes troballes resultaven visibles en diferents zones de la cova, mentre que en altres sectors va ser necessari desenterrar-les seguint tècniques minucioses. El sector amb una major densitat de restes és la Sala 1, un espai de planta quadrangular d'uns 32 metres quadrats que comunica amb l'exterior. En el passat, quan aquesta sala funcionava com a cementiri, s'hi accedia després de franquejar el va obert en un mur de grans pedres que tapiava l'entrada.

Al nord de la Sala 1 s'inicia un corredor curt i estret que tot just té 75 cm d'altura i que comunica amb la Sala 2. Aquesta última és un espai de traçat irregular, baix i allargat, l'excavació del qual no ha conclòs. Bona part de les restes que contenia procedien de la Sala 1, fonamentalment estelles d'ossos humans i petits objectes o fragments minúsculs desplaçats del seu lloc original.

La Sala 2 condueix a la Sala 3, un espai de majors dimensions en què és possible estar-hi dret pràcticament a tot arreu. En aquest àmbit, s'hi van documentar una petita llar i dues concentracions de restes arqueològiques, una amb predomini d'ossos d'animals domèstics i fragments d'estalactites, i una altra amb abundants trossos d'atuells ceràmics.

El recorregut de la cova prossegueix amb la Sala 4, separada de l'anterior per una cortina d'estalactites i estalagmites. En distints

punts d'aquesta sala, en realitat un corredor allargat, jeien alguns ossos dispersos de *Myotragus*, un herbívor endèmic de Mallorca i Menorca que s'extingí fa milers d'anys. També es va recuperar una punta de llança de bronze que algú havia llançat a un buit lateral a través d'un forat de la paret. Més enigmàtica resultava la presència d'abundants solcs verticals produïts per dits humans, traçats sobre una de les colades d'argila filtrada que emergien de punts de la roca.

A l'extrem de la Sala 4, just a la dreta, s'inicia un ramal estret que condueix a la Sala 5 després d'ascendir per un corredor inclinat i reptar diversos metres amb gran dificultat. Aquest espai de dimensions reduïdes i de difícil accés va ser el lloc triat per ocultar l'espectacular dipòsit compost per peces de fusta, de metall, de ceràmica i flocs de cabells, al qual ens hem referit abans.

Si no ens desviem del trajecte principal, la Sala 4 comunica amb la Sala 6. En aquest sector de la cova, s'hi va recuperar un context arqueològic no menys enigmàtic que el dipòsit de la Sala 5. A terra s'hi va trobar un recipient ceràmic partit per la meitat que, segons sembla, havia estat suspès de la paret rocosa per il·luminar el camí dels qui transitaven per aquest lloc. Uns quants metres més endavant, sobre una roca plana i baixa semblant a una taula, s'observava una concentració de cendres. Al peu d'aquesta roca, flanquejada per dues pedres més petites, s'apreciaven les restes d'una petita llar. La nostra sorpresa va ser majúscula en comprovar que, barrejats amb les restes de les antigues brases, hi havia un bon nombre d'ossos humans, sobretot de mans i peus. Ben a prop de la "taula" de pedra, directament sobre el sòl i al costat de la paret de la cova, s'hi podia veure una agrupació d'ossos disposats de tal manera que semblaven la representació esquemàtica d'una mà apuntant cap a la llar. Finalment, diverses esquerdes en la paret pròxima albergaven acumulacions intencionals d'ossos humans. Novament, gairebé tots corresponien a mans i peus. A més a més, entre ells es barrejaven fragments d'estalactites d'aparença molt semblant.



Les primeres persones que van freqüentar la cova des Càrritx van arribar més enllà de la Sala 6. Per aconseguir-ho, van avançar fracturant una cortina natural d'estalactites que originàriament barrava el pas i van dipositar part dels seus fragments en un lloc resguardat dels voltants. La Sala 7 s'inicia precisament a partir d'aquesta cortina. El traçat i el ferm són ara més irregulars que en els espais anteriors. Al punt més extrem, a 170 m de l'entrada i sobre un sortint rocós natural, va ser dipositat un recipient ceràmic adornat amb dos aplics arrodonits que queden a la vista de qui arriba a aquest punt de la cova. Aquest objecte marcava el final del trajecte per als habitants prehistòrics.

#### *La cova des Mussol: localització i característiques*

La cova des Mussol està situada al tram inferior d'un penya-segat que cau a pic uns 40 m sobre el mar, al paratge de Cala Be a uns 4 km al nord-oest del nucli urbà de Ciutadella (Figs. 1 i 4). Té uns 200 m de recorregut i s'hi pot accedir mitjançant dues obertures orientades al sud-oest (Fig. 5). L'entrada principal es troba a uns 8 m per sobre del nivell del mar. Arribar-hi des de l'aigua resulta difícil al principi, però se suavitza més amunt gràcies a un esglaonament natural de la roca que condueix a un ampli replanell. En el fons d'aquesta plataforma s'obre l'entrada pròpiament dita, que forma un buit rectangular que s'assembla a una finestra. Per sobre d'aquest accés i aproximadament a la meitat de la paret del penya-segat, s'obre el segon accés. En aquest cas, es tracta d'un orifici triangular molt angost. Precisament aquí habitava el mussol que va saludar l'arribada de Pedro Arnau una tarda a l'inici de l'estiu de 1997, i que va donar nom a la cova.

La formació de la cova des Mussol es va deure a l'acció de processos de dissolució càrstics que van seguir diverses fractures de la roca calcària miocènica i que encara són molt actius en l'actualitat. L'interior de la cova ha registrat importants alteracions



Figura 4. Localització de la cova des Mussol.

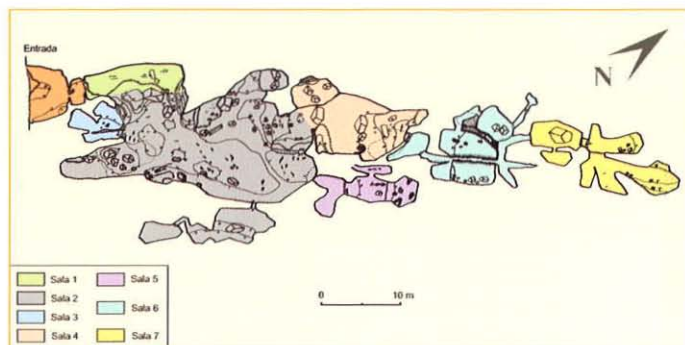


Figura 5. Planta de la cova des Mussol (planimetria de Pedro Arnau i Josep Lluís Florit).

en el passat, derivades fonamentalment de la caiguda de grans blocs procedents de l'antic sostre. Aquests desprendiments són els responsables de la irregularitat de la superfície transitable a peu, així com de la formació de petits buits a cotes baixes.

Després del seu descobriment, el nostre equip de la Universitat Autònoma de Barcelona es va fer càrrec de la investigació. Les característiques arqueològiques de la cova des Mussol tenen molts paral·lelismes amb les de la cova des Càrritx. Un ràpid recorregut pel seu interior bastarà perquè ens n'adonem.

Un cop franquejat el llindar de l'entrada principal, s'accedeix a un espai allargat d'uns 12 m de longitud que vam denominar Sala 1. El sòl presentava una superfície plana i horitzontal que, juntament amb un sostre bastant alt i la tènue llum exterior, permetia caminar-hi sense massa problemes. Sobre el sòl no s'observaven restes arqueològiques sinó tan sols uns quants ossos i plomes d'aus marines. La Sala 1 és l'única que posseïa una acumulació sedimentària estratificada. Al fons, un gir brusc cap a la dreta donava accés a la Sala 2. Aquí, el silenci i, sobretot, la foscor, eren ja totals.

La Sala 2 és la més àmplia de la cova. La seva superfície és molt irregular a causa de la caiguda caòtica de grans blocs des del sostre. A més a més, l'elevada humitat i l'activitat càrstica fan molt reliscós el sòl. Aquí es veien els primers objectes arqueològics, concretament fragments aïllats de ceràmica prehistòrica i diversos recipients sencers.

Els blocs caiguts que conformaven el sòl de la Sala 2 deixaven amb freqüència buits de profunditat variable. Un d'aquests buits, no obstant, va resultar ser l'entrada a un corredor en pendent, molt angost i inclinat. Reptant a través d'aquest passadís s'arriba a un complex format per tres cambres intercomunicades de petites dimensions, que vam designar en conjunt com a Sala 3. Per accedir a la més profunda (Sala 3c) calia passar per un estret forat que es va trobar tancat artificialment per mitjà d'una llosa. Després de retirar-la i entrar, va poder comprovar-se que la sala

contenia unes peces veritablement extraordinàries. En aquest recòndit lloc, i disseminats per tota la seva irregular superfície, hi havia diversos objectes de fusta, un material que només resisteix el pas del temps en unes condicions ambientals excepcionals. Dues peces en particular destacaven sobre les altres. Es tractava de les primeres talles amb trets humans documentades en l'arqueologia balear. La primera jeia de perfil al peu d'un ressalt de la roca. A certa distància d'aquesta i en un lloc preeminent, es trobava la segona. Sorprenentment, aquesta era la representació d'un cap humà coronat per dos apèndixs a manera de banyes. En l'espai entre ambdues, hi havia també tres vasos de ceràmica que possiblement van ser utilitzats com a gresoles per il·luminar l'estança.

En la cova des Mussol hi havia més sorpreses. Des de la Sala 2 també podia accedir-se a la Sala 4, un recinte subdividit en dos sectors. El primer (Sala 4a) era un espai allargat i de terra molt irregular, igual que passava a la Sala 2. En un sortint natural de la paret oriental, a més de dos metres d'altura, s'hi van disposar en època prehistòrica diversos objectes de bronze, encara que les peces més destacades, un "mirall" de bronze i almenys dues plaques esmicolades d'ivori d'elefant, descansaven directament sobre el sòl. El sector 4b es localitza a un nivell inferior i en un dels seus punts més profunds es van detectar altres materials de bronze.

La Sala 5 va proporcionar l'última sorpresa. Ningú podia imaginar que els qui van freqüentar la cova haguessin aprofitat un lloc com aquest per deixar-hi alguns objectes, ja que per accedir a aquesta sala cal travessar una petita obertura a la paret i salvar tot seguit un desnivell de diversos metres. La Sala 5 és un ampli espai allargat i irregular on les úniques restes arqueològiques recuperades, també de bronze, havien estat dipositades en llocs recòndits.

La cova des Mussol posseeix dues sales més profundes, però no s'hi han trobat restes arqueològiques.



*La dimensió temporal de les ocupacions humanes a Es Càrritx i Es Mussol*

Una de les primeres tasques que ha d'afrontar qualsevol investigació arqueològica és determinar quan van ser utilitzats i dipositats els objectes matèria d'anàlisi. Quan les troballes procedeixen d'estrats diferents disposats en ordre seqüencial, pot saber-se quines coses s'hi van deixar abans, després o al mateix temps que altres. En aquest cas, les restes poden ordenar-se segons un esquema de *cronologia relativa*. Atès que a Es Càrritx i Es Mussol gran part dels objectes jeien dispersos sense connexió estratigràfica, gairebé mai no va ser possible aplicar aquest procediment de datació.

Ara bé, les cronologies relatives no basten per saber quant de temps fa que uns objectes determinats van ser utilitzats i, al final, rebutjats i dipositats; és a dir, són insuficients per esbrinar la *cronologia absoluta* de les troballes. Sense ella, l'arqueologia no podria complir el seu objectiu de conèixer el funcionament de les societats del passat, ja que ignoraria quins conjunts d'objectes van ser usats contemporàniament per cadascuna d'aquestes societats. Hi ha diversos mètodes per establir cronologies absolutes. No obstant això, el més adequat per a les etapes finals de la prehistòria europea és el cèlebre carboni 14. En les nostres investigacions sobre Es Càrritx i Es Mussol vam realitzar en total 34 datacions de carboni 14, la qual cosa suposa una xifra inusualment alta en el panorama de l'arqueologia menorquina. Combinant aquestes datacions amb altres tipus d'indicadors cronològics, vam aconseguir ordenar en el temps els descobriments i agrupar-los en etapes o fases que expressen el caràcter de les successives ocupacions prehistòriques en les dues coves (Fig. 6). Aquestes etapes marcaran el recorregut de la història que relatarem en els capítols restants.

La major intensitat en l'ús social de les coves des Càrritx i des Mussol es va registrar en l'interval comprès entre ca. 1600 i 800

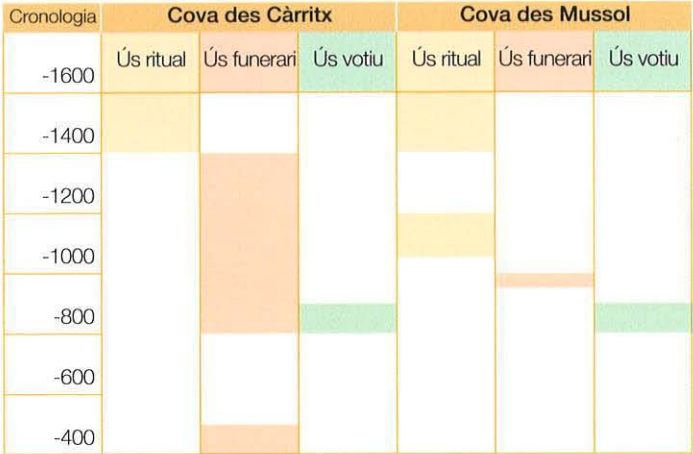


Figura 6. Cronologia dels usos socials a les coves des Càrritx i des Mussol.

Període	Durada (a.n.e.)
Campaniforme (Mallorca)	aprox. 2500/2300 a 2000
(Poblament de Menorca?)	aprox. 2300 a 2000?
Epicampaniforme/dolmènic	aprox. 2000 a 1600
Naviforme	aprox. 1600 a 1100
Prototalaiòtic	aprox. 1100 a 850
Talaiòtic	aprox. 850 a 550/500
Posttalaiòtic	aprox. 550/500 a 123

Figura 7. Cronologia de la prehistòria de Menorca i Mallorca.

abans de la nostra era. Aquest segment temporal coincideix amb els períodes anomenats Naviforme i Prototalaiòtic de la seqüència prehistòrica de les illes Balears (Fig. 7). No obstant això, les comunitats humanes havien començat a habitar Menorca i Mallorca alguns segles abans que els primers éssers humans dirigissin els seus passos cap a les profunditats de la terra. Detinguem-nos breument en aquests precedents.

El poblament de l'arxipèlag es va iniciar durant la segona meitat del III mil·lenni abans de la nostra era (a.n.e.). Els primers testimonis fiables d'aquesta presència corresponen a Mallorca i es daten aproximadament entre 2500 i 2300 a.n.e. Pel que fa a Menorca, la seva ocupació no va haver de demorar-se massa, amb la qual cosa la colonització estable de les illes, fins on podem assegurar actualment, es remunta a poc més de 4.000 anys. Això implica que el poblament balear es va produir diversos mil·lennis més tard que el d'altres illes mediterrànies, com ara Sardenya, Còrsega, Malta, Creta o Xipre. Les raons per explicar aquest retard relatiu encara no són clares. Entre elles, figuren la relativa llunyania de Mallorca i Menorca respecte al continent i la seva marginalitat respecte a les rutes d'intercanvi mantingudes per les societats neolítiques del Mediterrani occidental. D'altra banda, tampoc sabem amb certesa quins factors van poder impulsar determinades comunitats del III mil·lenni a embarcar-se a la recerca d'una nova llar. Un dels motius per emigrar devia ser l'augment dels conflictes en el si dels grups socials del continent i també entre diferents grups d'una mateixa regió. Tant si va ser a causa de les tensions derivades de l'excés de població o bé pel desenvolupament de relacions econòmiques d'explotació i submissió, a la fi del III mil·lenni a.n.e. determinats grups del nord-est de la península Ibèrica i de les riberes del golf de Lleó van salpar cap a unes terres que fins llavors possiblement només havien estat albirades o visitades esporàdicament.

Les primeres comunitats que es van assentar a Mallorca vivien en petits poblats formats per cabanyes poc consistents, com els documentats a son Ferrandell-Oleza (Valldemossa) i ca na Cotxera

(Muro). El caràcter semisedentari del seu estil de vida es reflecteix en què també freqüentaven cavitats rocoses de les muntanyes, com va succeir a son Matge (Valldemossa) i a coval Simó (Escorca). Precisament en aquest tipus d'emplaçaments es localitzen les escasses tombes conegudes (abric de son Gallard, a Deià, i cova de Moleta, a Sòller). Les primeres comunitats mallorquines van practicar la metal·lúrgia del coure. Entre els objectes més característics figura la ceràmica decorada de tradició campaniforme i diverses eines fabricades amb sílex, com ara ganivets i falçs.

Al voltant de la transició, entre el III i el II mil·lenni a.n.e., les comunitats insulars van entrar en un nou període que coneixem com a "epicampaniforme/dolmènic". Els assentaments van mantenir les característiques anteriors, però amb la diferència que ara tenim la certesa que la seva expansió geogràfica va cobrir tot l'arxipèlag. No obstant això, les novetats més importants afecten les pràctiques funeràries, on crida l'atenció la diversitat dels tipus de recintes utilitzats per a aquesta finalitat: sepulcres dolmènics (son Bauló de Dalt, a Santa Margalida; s'Aigua Dolça, a la Colònia de Sant Pere; Montplé, a Maó), hipogeus senzills amb façana i entrada megalítiques (Biniai Nou 1 i 2, a Maó; Cala Morell 11 i 12, a Ciutadella) o desproveïts d'elles (ca na Vidriera 4, a Palma), i també coves naturals (son Marroig, a Deià; can Martorellet, a Pollença). Malgrat aquesta varietat, va haver-hi coincidència a practicar rituals col·lectius d'inhumació. En virtut d'aquests rituals, les sepultures acollien els cadàvers d'una comunitat local generació rere generació al llarg de diversos segles. Les visites periòdiques amb motiu dels successius sepelis solien comportar la desarticulació dels esquelets anteriors i la dispersió i ruptura de les restes humanes, així com de les modestes ofrenes (vasos ceràmics, punxons i ganivets de coure o bronze, adorns d'os i petxina) que de tant en tant acompanyaven els cadàvers. La subsistència d'aquestes comunitats estaria basada en una dieta mixta, agrícola i ramadera, amb una escassa o nul·la contribució

d'aliments d'origen marí. Fabricaven ceràmica per emmagatzemar, cuinar i servir el menjar, una part de la qual presenta motius decoratius generalment més toscos que els de filiació campaniforme. Disposaven, a més, d'estris senzills de metall, pedra i os. Coneixem poc la seva organització social, però no hi ha indicis de relacions d'explotació econòmica ni de jerarquies polítiques estables.

Cap al 1600 a.n.e. es va produir una ruptura molt marcada en el desenvolupament de la vida social a Mallorca i a Menorca, que va coincidir amb el que es podria qualificar de crisi generalitzada en l'entorn europeu i mediterrani. Societats que fins llavors havien mostrat grans desigualtats econòmiques, com ara el Grup Argàric, al sud-est de la península Ibèrica, Wessex al sud d'Anglaterra, o Unetice a Europa central, van patir una alteració radical i ràpida de la seva organització interna que va conduir a la seva desaparició. Aquesta crisi va comportar reestructuracions econòmiques i polítiques, i va provocar extensos moviments migratoris.

En aquest context, van arribar a les Balears uns contingents poblacionals que van ser els responsables de notables transformacions en tots els àmbits. Destaca la implantació d'un nou tipus de poblats formats per grans habitatges allargats construïts amb grans blocs de pedra. La morfologia d'aquests recintes és absidal i recorda la d'un vaixell en posició invertida, per la qual cosa se'ls coneix com a edificis naviformes (*navetes d'habitació* en la terminologia local) (Alemany, a Calvià; Closos de Can Gaià, a Felanitx; Cala Blanca, a Ciutadella). L'entrada s'efectuava per la "popa", i l'interior constava d'un únic espai que solia disposar dels estris suficients per dur a terme una àmplia gamma d'activitats: una llar per cuinar, coure la ceràmica o fins i tot per fondre bronze; unes banquetes o plataformes per descansar, treballar o dipositar estris; recipients ceràmics per emmagatzemar, preparar i consumir aliments i begudes, i instruments com ara ganivets de metall, picadors de pedra o punxons d'os, que serien empleats per a tasques tan variades com trossejar porcions de

carn, processar matèries vegetals o confeccionar peces de vestir. Són precisament els edificis naviformes els que donen nom a l'època en els inicis de la qual es van registrar les primeres visites a les coves des Càrritx i des Mussol. A partir d'ara, prosseguirem aquesta història de la mà de les troballes realitzades a totes dues.

### **La terra com a món viscut i pensat: les coves des Càrritx i des Mussol entre el 1600 i el 1450 a.n.e.**

Fa poc més de 3500 anys, uns grups reduïts de persones van fer de les profunditats de la terra l'escenari de cerimònies fins llavors inèdites a les Balears. Les restes que van deixar a les coves des Càrritx i des Mussol permeten reconstruir com es van desenvolupar aquestes pràctiques i suggerir quin era el seu significat.

#### *Foc i ofrenes a Es Càrritx i Es Mussol*

La Sala 3 des Càrritx ha proporcionat nombrosos materials arqueològics corresponents a les primeres visites que va rebre la cova. La majoria són fragments de ceràmica pertanyents a atuells d'emmagatzemament de bona qualitat, encara que no falten els recipients de menor capacitat, més adequats per al processat o el servei. A pocs metres dels atuells, una concentració de fragments de carbó vegetal delatava la presència original d'una foguera d'aproximadament mig metre quadrat de superfície. No obstant això, no sembla que estigués destinada a la preparació dels àpats. És cert que no lluny d'ella, es van recuperar alguns ossos d'animals domèstics, però l'anàlisi realitzada per Mabel Montero, de la Universitat Autònoma de Barcelona, permet descartar que es tractés de restes d'aliments, ja que no s'hi aprecien signes de torrat, bullit i, ni tan sols, les marques que sol deixar el consum. D'altra banda, entre els ossos de fauna es van recuperar fragments d'estalactites que devien procedir d'altres punts de la cova.

El quadre que emergeix de tot això no és el propi d'una activitat típica de caràcter domèstic. Més aviat, la Sala 3 sembla haver estat l'escenari d'una sèrie d'estades de curta durada, durant les quals, i a la llum d'una foguera, es realitzaven ofrenes en forma de porcions d'animals i, probablement, també de les substàncies contingudes als recipients ceràmics. A més a més, es van manipular i dipositar fragments d'estalactites.

Resulta sorprenent la semblança entre el conjunt d'objectes trobat a la Sala 3 des Càrritx i els recollits en la cova des Mussol. Aquí, un cop culminada una arriscada travessia per mar o bé un no menys perillós descens per terra, les primeres persones que van visitar la cova van deixar rastre de la seva presència a la Sala 1 i, en menor mesura, a la Sala 2. Aproximadament al centre de la Sala 1, van habilitar una petita foguera, la solera de la qual estava formada per fragments ceràmics que, a més de mantenir eficientment la calor, van garantir una correcta combustió de la fusta en aïllar el combustible del sòl humit i sorrenc. Raquel Piqué, de la Universitat Autònoma de Barcelona, ha analitzat les restes de fusta carbonitzada trobades sobre aquesta foguera. Els resultats indiquen que la llenya corresponia a cinc espècies diferents: ullastre o olivera (*Olea europaea*), la més abundant amb prop del 90% dels fragments estudiats, pi blanc (*Pinus halepensis*), llentiscle (*Pistacia lentiscus*), figuera (*Ficus carica*) i estepes (*Cistus* sp).

El testimoni de les activitats realitzades en la cova des Mussol ens ha arribat en forma de recipients de fang, eines de pedra i os, restes òssies d'animals domèstics i abundants fragments d'estalactites i estalagmites. La majoria dels atuells, fragmentats i incomplets, corresponen a recipients d'emmagatzemament. Alguns d'aquests es van trobar en àrees de la Sala 2 subjectes a intensos processos de formació estalagmítica, per la qual cosa probablement tenien la funció d'emmagatzemar l'aigua que encara es continua filtrant en aquestes zones. Altres recipients de mitjana grandària, com ara bols i olles, permeten entreveure altres activitats relacionades amb l'emmagatzemament i/o manipulació d'un altre

tipus de materials. No obstant això, crida l'atenció l'absència de petits vasos utilitzats per al consum individual, com a bols i escudelles.

A més dels fragments de ceràmica, les úniques eines documentades van ser un punxó fabricat a partir d'un os de bòvid jove, i un percussor de pedra utilitzat per copejar materials molt durs. Una altra peça interessant trobada a la Sala 1 és un botó prismàtic d'ivori d'elefant. L'ivori és un material poc freqüent en el registre arqueològic de les societats prehistòriques europees. La seva presència augmenta a la fi de l'Edat del Coure i en la primera etapa de l'Edat del Bronze, en el marc d'una ampliació i intensificació dels intercanvis a llarga distància. És molt probable que l'ivori procedís del nord d'Àfrica, atès que en aquesta zona va habitar, fins a època romana, un elefant de petites dimensions (*Loxodonta africana cyclotis*). En aquest cas, la matèria primera o els productes ja elaborats van arribar a Menorca potser per mitjà de les comunitats del sud-est de la península Ibèrica que, en aquells moments, experimentaven profunds canvis.

Per esbrinar quines activitats es van dur a terme en un lloc de tan difícil accés com la cova des Mussol, hem de fixar-nos en els objectes representats i en els resultats de les anàlisis científiques realitzades sobre distints tipus de mostres.

L'anàlisi microscòpica d'una secció del sòl de la Sala 1 efectuat per Charly French, de la Universitat de Cambridge, ha revelat que el lloc va ser visitat en tres ocasions. D'entrada, això permet descartar que la presència dels estris d'os, pedra, ceràmica i les restes d'animals respongués a un esdeveniment fortuït. Prenent en conjunt tots aquests materials, a ningú se li escapa la dificultat que devia comportar transportar-los fins a la cova, especialment en el cas dels grans atuells i del combustible per a la foguera. En un primer moment, vam pensar que aquests vestigis corresponien a una mena de campament, on un reduït grup de persones s'hauria preparat el menjar al foc i s'hauria alimentat entorn de la foguera. No obstant això, igual que va succeir a la Sala 3 de la cova des



Càrritx, l'estudi de les restes d'animals va mostrar que les porcions de carn no van ser cuinades ni consumides.

Com que tampoc no vam trobar un altre tipus d'aliments, ni tampoc petits bols o escudelles per a la seva distribució, la funció de la llar s'hauria limitat a la de font de llum i calor. No obstant això, encara que la fusta d'olivera es presta molt bé a aquesta utilitat, no deixava de sorprendre'ns que s'usessin també altres espècies vegetals menys apropiades per a tal fi, com les estepes i, sobretot, la figuera, que crema malament i produeix un fum molt molest i desagradable. Amb tot, no vam pensar que aquestes espècies fossin cremades per a altres finalitats fins que Tony Stevenson, de la Universitat de Newcastle, va anunciar els resultats de l'anàlisi dels grans de pol·len trobats als voltants de la foguera. Entre ells destacava la presència de restes de gramínies, crucíferes, quenodis i camamilles en quantitats apreciables. Així doncs, quedava clar que es van llançar al foc altres plantes més per les seves propietats aromàtiques que calorífiques.

La presència d'una notable quantitat d'estalactites partides al voltant de la llar, així com la del percussor utilitzat per trencar-les plantejava nous interrogants. Sabíem que la foguera no havia servit per cuinar i que les porcions d'animals no havien estat consumides. Tampoc era versemblant atribuir una determinació estrictament econòmica a les visites davant la desproporció entre el cost i els riscos que comportava realitzar-les i el suposat producte obtingut. Per tant, ens vam atrevir a suposar que les visites tenien per objectiu la deposició de distints materials en forma d'ofrenes, potser a alguna entitat ideològica relacionada amb el món subterrani.

#### *Màgia a Es Càrritx*

Proseguim el nostre recorregut per la cova des Càrritx. Un cop abandonada la Sala 3, avancem sense dificultat a través de l'espai allargat que conforma la Sala 4. Al fons, advertim un curiós

element. En una de les colades d'argila que sorgeixen de la paret rocosa, s'observen uns estranys solcs entrecreuat i en ocasions, superposats, produïts pel lliscament vertical de diversos dits humans. La ubicació de les marques en un lloc molt visible, just a l'entrada de la Sala 6, anticipa en certa manera el que trobarem una mica més endavant.

L'element focal de la Sala 6 era una foguera disposada al costat d'una roca plana parcialment coberta de cendres (Fig. 8). També aquí trobem ossos associats al foc, però, a diferència del que passava a la Sala 3, aquesta vegada no eren d'animals, sinó d'éssers humans, i es trobaven barrejats amb els fragments de fusta carbonitzada que delataven l'antiga foguera. No hi havia dubte que, contemporàniament a l'ocupació de la Sala 3, un o diversos individus es van endinsar encara més en la cova des Càrritx per tal de realitzar una activitat secreta. En què consistia? Encara que és difícil donar una resposta, l'anàlisi dels materials ha proporcionat algunes claus per a la seva comprensió.

En primer lloc, crida l'atenció que les restes humanes de la Sala 6 responguin a cert tipus de selecció intencionada, ja que no conformen esquelets ni que sigui parcialment complets sinó que, en conjunt, hi predominen els ossos de mans i peus, sobretot dels dits. A més a més, els que estaven en contacte amb els fragments de carbó vegetal no mostren senyals de combustió, per la qual cosa no sembla que hi hagués una intenció d'incinerar parts mutilades d'éssers humans ni tampoc ossos secs. No obstant això, aquell foc no era en absolut irrellevant per al que allí es feia. Raquel Piqué ha identificat el tipus de llenya utilitzat i ha arribat a la conclusió que gairebé tot el que va cremar era fusta de bruc. També en aquest aspecte era notòria la pràctica d'una selecció conscient.

El segon focus d'interès relacionat amb aquest enigmàtic conjunt es localitza uns metres al nord de la foguera. Aquí, directament sobre el sòl, eren visibles diversos ossos col·locats com si fos una mà esquemàtica que assenyalés cap a la citada foguera. No



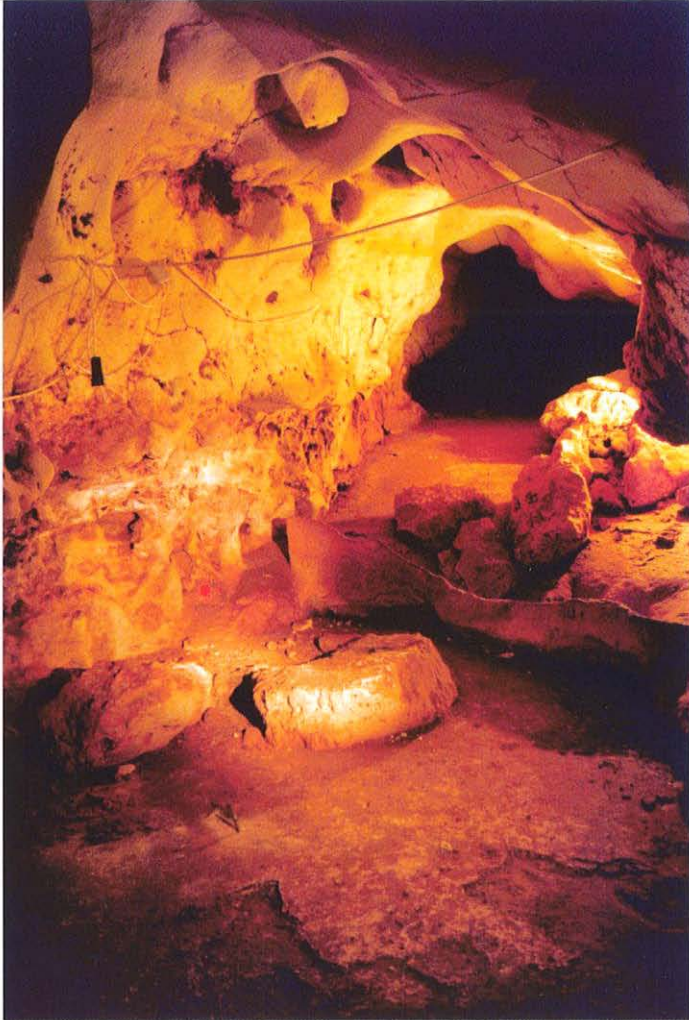


Figura 8. Vista de la Sala 6 de la cova des Càrritx.

obstant això, ens va sorprendre que la identificació osteològica revelés que els tres primers ossos eren metatarsians que formaven part d'un mateix peu. No tan sols encaixaven a la perfecció, sinó que a més a més estaven col·locats en posició anatòmica. Per si no fos prou, la identificació del quart va ser més desconcertant, perquè es tractava de l'os de la palma d'una mà! És evident que algú va col·locar aquest últim os, un metacarpí, potser amb la intenció de compondre la figura d'una mà apuntant a la llar. A més a més, vam comprovar que l'os "intrusiu" era l'únic de tot el conjunt que mostrava senyals de combustió, concretament en un dels seus extrems. Per tant, potser es tractava de l'únic os afectat pel foc mentre cremava la llar ritual.

L'últim punt d'interès detectat a la Sala 6 resideix en unes concentracions d'ossos humans ubicades en dues petites esquerdes de la paret rocosa propera. Novament, hi predominen els ossos de mans i peus. Si la interpretació que hem plantejat fins ara és correcta, aquestes concentracions podrien explicar-se bé com a ofrenes, bé com a "reserves" de material de cara a futures cerimònies que, finalment, no van arribar a realitzar-se. Dins les esquerdes, els únics materials que hi havia associats a les restes humanes eren petits fragments d'estalactites d'aspecte semblant als ossos, la ubicació de les quals resulta totalment intencionada. En síntesi, les dades disponibles sobre les pràctiques realitzades a la Sala 6 reforcen la hipòtesi que, en l'època que estem considerant, la cova des Càrritx va ser escenari d'activitats puntuals que es podrien relacionar amb l'àmbit de la ideologia i dels rituals màgics. La mateixa elecció del lloc, molt endins de la cova, diu molt en favor d'aquesta proposta, ja que la Sala 6 no reuneix les condicions d'habitabilitat necessàries per a estades prolongades. Ans al contrari, podríem dir, sense gaire temor a equivocar-nos, que la persona o persones que van utilitzar la Sala 6 van buscar conscientment el secretisme que proporcionava aquest recòndit lloc, molt allunyat de l'entrada i on regnava la foscor més absoluta. El conjunt de restes arqueològiques

conservades no fa sinó accentuar l'excepcionalitat d'aquest context: restes humanes en una àrea que no és de sepultura, associades a una foguera que no va ser utilitzada per incinerar-les però que cremava amb un propòsit previ determinat.

En relació amb les cerimònies celebrades a la Sala 6, es distingeixen diversos episodis successius: un durant el temps en què es va cremar bruc a la llar, i un altre quan es van llançar les restes humanes sobre les brases apagades, segons indica l'absència de combustió dels ossos barrejats amb els fragments de carbó vegetal. Potser, simultàniament a un d'aquests moments, es van manipular les restes del peu pròxim a la llar perquè tinguessin l'aspecte d'una mà que l'assenyalava, i es van disposar a l'interior de les esquerdes de la paret rocosa altres ossos humans, així com estalactites trencades que n'emulaven la forma.

Tot plegat, les restes evocuen unes pràctiques que avui dia podríem situar en el, per definició, misteriós àmbit de la "màgia". Abans que res, l'escenari triat buscava el secretisme i l'ocultació, i allò que hi va succeir va ser protagonitzat per un sol individu o, pel cap alt, per un grup molt reduït de persones. En el pla ideològic, els referents simbòlics involucrats conjuguen com a mínim dos principis. El primer és el món subterrani, testimoni per la mateixa ubicació de la sala en les profunditats de la terra i per la manipulació d'estalactites com una part d'ella mateixa. El segon inclou els elements que constitueixen la millor metonímia d'allò humà i que, amb seguretat, perduren després de la mort de les persones i recorden el que un dia havia estat la vida social: els mateixos ossos. Potser d'aquesta manera es pretenia aconseguir una simbiosi entre un component humà, anònim si ens fixem al caràcter desarticulat del conjunt de restes òssies, i un altre d'ordre natural i subterrani, les estalactites. L'escenari de la simbiosi van ser les entranyes de la terra, el lloc anònim per excel·lència.

És possible saber més coses sobre el significat dels rituals màgics efectuats a la Sala 6? Anar més enllà del que hem suggerit fins ara pot resultar massa agosarat. No obstant això, i encara que resulti

paradoxal, la foscor d'altres espais de la cova pot il·luminar la nostra comprensió.

Els testimonis de les pràctiques rituals de mitjan II mil·lenni no havien conclòs amb les troballes de la Sala 6. Els primers individus que van freqüentar la cova des Càrritx van arribar més enllà. Per a això van haver de foradar una cortina d'estalactites que barrava el pas a la Sala 7. Un cop trencades, van amuntegar gran part dels fragments en un lloc resguardat, molt a prop d'allí. Novament apareix la qüestió de la manipulació d'estalactites, anteriorment documentada a les Sales 3 i 6.

Un cop superada aquesta barrera, el trajecte ritual culminava en les entranyes de la Terra, ja en els fons de la Sala 7, amb la visió d'un petit atuell ceràmic decorat cap a la part mitja del cos amb dos cridaners "mugrons" que recorden pits. En un punt on ja no era possible continuar endavant, a 170 m de l'entrada i sobre un sortint de roca natural que domina l'estança, aquells individus van col·locar-hi aquest curiós recipient que marcava la fi del trajecte. En la nostra opinió, els dos pronunciats mamellons de ceràmica, encarats precisament cap a qui s'internava en aquell llunyà lloc, simbolitzen el referent ideològic bàsic d'aquella societat –la fertilitat–, materialitzat en els atributs sexuals femenins que alimenten la vida des del seu inici.

#### *A la recerca de significats*

Sabem que en moltes mitologies antigues la terra suscitava des de temps remots la intuïció primordial que era el fonament de totes les manifestacions vives. Algunes societats han arribat a situar l'origen dels nens i nenes en grutes, esquerdes i fonts. Segons altres creences, els fills i filles pertanyen abans que res al lloc que els va veure néixer i créixer. En síntesi, es creu que la terra és fèrtil i que engendra formes vives. Des d'aquesta perspectiva, viure no seria més que separar-se de les entranyes de la terra mare, mentre que la mort consistiria en una "tornada a casa".

No és estrany que aquesta idea de fertilitat i de vida hagi estat associada sovint explícitament amb el sexe femení. Si busquem els precedents més antics podem remuntar-nos a les cèlebres "Venus" del Paleolític Superior, tot i que és sobretot a partir del Neolític quan es documenten amb major freqüència representacions figurades amb atributs femenins.

En quina mesura s'ajusten les manifestacions arqueològiques menorquines que estudiem a aquest esquema global? D'una banda, no hi ha dubte que el simbolisme relacionat amb el món subterrani tenia un important paper dins els sistemes ideològics de la societat del començament de l'època Naviforme. Grups segurament reduïts de persones visitaven periòdicament certes coves de notable profunditat amb l'objectiu de fer-hi diversos tipus de cerimònies. Durant aquestes celebracions, es manipulaven elements del món subterrani i es duïen a terme accions amb la intenció, potser, d'influir en les condicions de la vida que es desenvolupava a l'exterior.

Òbviament, descobrir l'univers simbòlic a què es referien aquestes cerimònies és una tasca complicada i subjecta a diferents lectures. Ara bé, segons el nostre parer, una de les troballes proporciona la clau més suggeridora per abordar la qüestió. En un punt significatiu del recorregut per les tenebres, concretament en els fons de la cova des Càrritx, s'hi va col·locar un atuell amb dos mamellons que exercia el paper de símbol evocador d'allò femení. Si atorguem rellevància interpretativa a aquests dos components, veneració del món subterrani i simbolisme femení, es pot pensar que la societat menorquina de mitjan II mil·lenni mantenia unes creences que consideraven les entranyes de la terra com el lloc anònim que sustenta la vida. D'aquí ve que res no fos més propi per marcar la presència humana a la terra que presidir-lo amb el símbol del sexe que genera tota vida humana.

## **Pentinar la mort: les coves des Càrritx i des Mussol entre 1450 i 800 a.n.e.**

Cap a 1450 a.n.e. es van registrar canvis molt importants en l'ús social de les coves des Càrritx i des Mussol. En aquesta última van cessar les visites per espai de diversos segles, fins que a la fi del II mil·lenni a.n.e. va ser l'escenari de singulars pràctiques de caràcter ideològic i polític que tindrem ocasió de comentar. En canvi, Es Càrritx va continuar sent freqüentada, tot i que ara per fer una funció exclusivament funerària. L'abundància i la varietat de les troballes relacionades amb aquest tipus de pràctiques a les Sales 1 i 5 és certament impressionant. Podem avançar, en relació amb això, que la seva anàlisi ens ha permès accedir no tan sols al coneixement de les pràctiques mortuòries, sinó també a interessants aspectes relacionats amb l'entorn natural, les condicions de vida, el desenvolupament tecnològic i els contactes entre Menorca i diferents regions europees.

La rellevància dels materials procedents de les sales 1 i 5 aconsella presentar-los per separat, encara que convé advertir des d'un inici de la seva profunda interrelació. A aquesta exposició dedicarem les pàgines següents.

### *El recinte funerari de la Sala 1 de la cova des Càrritx*

En el moment del descobriment, la Sala 1 semblava un veritable mar de restes humanes desarticulades (Fig. 9), esquitxat aquí i allà d'objectes d'ofrena. En aquell moment ignoràvem que ens esperava un ardu treball i ni més ni menys que uns trenta-cinc mil ossos i dents, complets o fragmentats, a més de diversos centenars d'artefactes de metall, pedra, os, fiança i fusta.

### **L'excavació i els seus problemes**

Com abordar l'excavació i registre d'aquest maremàgnum? Érem conscients de la necessitat de recuperar fins al més mínim vestigi



arqueològic, i també que només amb una documentació molt detallada podríem tractar de descobrir algun ordre més enllà de l'aparent caos a què ens enfrontàvem. Aquestes necessitats van exigir solucions metodològiques i tècniques que encara avui continuen sent novetat tot i la dècada transcorreguda des de llavors.

El moll del problema consistia a dissenyar un sistema ràpid de registre que emmagatzemés i reproduís fidelment la ubicació precisa de cada troballa. Per regla general, l'arqueologia s'ajuda de la topografia, el dibuix tècnic i la fotografia per resoldre aquestes qüestions. Però la Sala 1 des Càrritx plantejava un repte addicional. Necessitàvem quelcom diferent no sols per la ingent quantitat de materials, sinó també perquè gairebé tot l'espai hàbil es trobava entapissat de restes arqueològiques que a penes deixaven espai perquè hi treballassin alhora unes quantes persones.

La solució va venir del camp més aparentment allunyat de les nostres preocupacions: l'astronomia. José Antonio Soldevilla ("Peluso") ens va parlar d'un tipus de càmera digital que, connectada a un telescopi, era, a mitjan dècada dels noranta, un recurs cada cop més utilitzat per obtenir imatges nocturnes dels cossos celests. Ell va proposar que s'utilitzés a Es Càrritx, però canviant-ne l'orientació de l'objectiu: de les estrelles a les argiles del sòl de la cova. Amb l'ajuda d'aquest aparell, captàvem imatges digitals individuals de cadascun dels quadres de 50 cm de costat en què havíem dividit l'àrea d'excavació. Les imatges eren emmagatzemades en un ordinador portàtil i després, ja al laboratori, eren tractades mitjançant programes informàtics per corregir errors de distorsió. Així, aconseguíem una visió realista i fidel en dues dimensions que, un cop impresa com a fitxa, ens servia de guia per a l'extracció i la catalogació preliminar de les restes arqueològiques. A cada peça visible en la fitxa, se li assignava un número d'inventari, s'anotava la seva cota o profunditat respecte a un punt zero, s'etiquetava i, finalment, s'embolicava per separat per a traslladar-la al laboratori, al Museu



Figura 9. Detall d'un conjunt de restes humanes dins l'ossam de la Sala 1 de la cova des Càrritx.



Figura 10. Sala 1 de la cova des Càrritx. Imatge digital del paviment de pedres petites i lloses sobre el qual es van dipositar els cadàvers (realització de Sylvia Gili i Suriñach).

Municipal de Ciutadella. L'acoblament de les imatges individuals com si fos un enorme puzle, va servir per obtenir una planta fotogràfica de la Sala 1 (Fig. 10).

En la major part de la sala, les restes arqueològiques apareixien cobertes totalment o parcialment d'una pols vermellosa, de manera que ens vam oblidar dels habituals pics i paletes d'altres excavacions. Si per posar a punt el sistema de registre vam recórrer a tecnologies avançades, per a la recollida dels sediments i dels petits objectes que difícilment es detecten a simple vista vam acudir a la tecnologia domèstica. D'un dia per l'altre, aconsellats per Montserrat Menasanch, vam instal·lar diversos aspiradors que van facilitar enormement la nostra feina, ja que permetien netejar amb rapidesa els quadres després de l'extracció de les restes visibles i, així, deixaven la quadrícula llesta per ser fotografiada novament. Un cop plena la bossa de cada aspirador, s'extreia, es precintava i es transportava fins al laboratori. El contingut de totes aquestes bosses va ser processat posteriorment amb l'ajuda d'una màquina que "rentava" les partícules mitjançant un circuit tancat d'aigua. Les restes arqueològiques passaven per tres cubetes i quedaven atrapades, segons la grandària, en les diferents garbelles o tamisos col·locats amb aquesta finalitat. Aquest procediment permet recuperar materials molt petits, com per exemple llavors, ossos de rosegadors, botonets d'os o diminutes denes de collaret que, si no fos per això, passarien desapercebuts.

El sistema d'excavació i registre que acabem de descriure va ser aplicat a la major part de la Sala 1. No obstant això, la terra i les pedres que taponaven l'entrada de la cova i els sediments argilosos que omplien un sector del recinte van haver de ser extrets de forma convencional. En aquest darrer cas, la feina d'excavació es va realitzar amb l'ajuda de varetes de bambú, pinzells i instruments odontològics, aptes per a l'exhumació de materials delicats.

D'altra banda, els treballs necessaris per aclarir l'entrada van exigir ampliar la zona d'excavació a l'exterior de la cova, just per on discorria el caminó que tanta gent havia utilitzat sense saber que es

trobava a pocs metres de la cova des Càrritx. Les dades estratigràfiques obtingudes van permetre reconstruir el procés de condicionament de l'entrada a la Sala 1, i també la forma en què es va taponar l'accés a la cavitat poc després del 800 a.n.e. Aquest últim episodi es va deure al despeniment d'un enorme bloc de pedra procedent de la paret superior del barranc. La gran roca va quedar clavada davant l'entrada, i la massa de pedres, terra i branques que va acompanyar a l'esfondrament va començar a tapar l'escàs espai que havia quedat entre la boca de la cova i el bloc de pedra.

Per sort per als primitius habitants de Menorca, aquest col·lapse natural va succeir algun temps després que la cova des Càrritx deixés de ser freqüentada amb certa assiduitat. A partir d'ara, centrarem la nostra atenció en l'estudi de les restes arqueològiques relacionades amb les pràctiques funeràries.

### La mort il·lumina la vida

Abans que la Sala 1 acollís els primers cadàvers, l'espai va ser preparat mitjançant la construcció de diverses estructures de pedra. L'entrada de la cova des Càrritx està delimitada per un arc excavat per l'aigua fa mil·lennis a la paret del barranc. Aquesta entrada natural va ser tapiada amb un mur de grans pedres, aixecat en dues etapes successives sense l'ajuda de cap tipus de morter o argamassa. Avui dia, les restes del seu sòcol presenten dos trams separats per un va o porta, a la base del qual es va assentar un llindar de lloses calcàries planes. Ja a l'interior, les argiles naturals del sòl van ser cobertes per un empedrat de petites pedres blanques disposades amb molta cura. Aquest paviment s'estenia per la zona annexa a l'entrada i continuava a manera de corredor fins a prop del fons de la Sala 1. Finalitzava adossant-se a un vertader enllosat que, construït amb pedres més grans i planes, cobria la resta de la superfície del recinte.

A l'interior de la Sala 1, no s'hi va realitzar cap altra modificació estructural de l'espai, ja que tan parets com sostre conservaven la morfologia natural. Només cal citar la preparació d'una petita llar

delimitada per un anell de petites pedres blanques situat al peu de la paret rocosa oriental i a escassos metres de l'entrada. Les seves petites dimensions, la ubicació pròxima a l'entrada, les cendres que el cobrien i l'associació amb un curiós conjunt d'objectes de ceràmica, metall i os, autoritzen a pensar que la funció bàsica d'aquesta llar era la de proporcionar llum i flames per encendre torxes i llums, així com per cremar substàncies vegetals a fi d'obtenir determinades atmosferes propícies per a les cerimònies fúnebres. Aquesta hipòtesi, per arriscada que sembli, troba suport en l'estudi d'Hans-Peter Stika (Universitat de Stuttgart) sobre les restes vegetals de la Sala 1. En concret, la identificació d'un bon nombre de llavors, restes de fulles i branquetes d'algunes plantes, com per exemple el romaní, indica la crema de certes espècies vegetals aromàtiques. D'altres, en canvi, van poder obtenir-se resines o olis usats en el tractament dels cadàvers.

Com he apuntat anteriorment, l'excavació de la Sala 1 va oferir la troballa d'unes 35.000 restes humanes, senceres o fracturades, que vam netejar i inventariar en detall abans de procedir a estudiar-les. Després de quatre anys de treball, Cristina Rihuete va poder reconstruir aspectes insospitats de la vida de les comunitats menorquines dels períodes Naviforme i Prototalaiòtic mitjançant l'aplicació de mètodes i tècniques de l'anàlisi osteològica. Val la pena dedicar unes pàgines a aquesta apassionant qüestió.

L'arqueologia no pot entrevistar la gent del passat per saber com era la seva vida, què menjava, quines malalties els amenaçava la salut o de què treballava, però sí que pot utilitzar les restes òssies per obtenir moltes respostes. Els ossos i les dents constitueixen testimonis materials de la vida de les persones, anys, segles i fins i tot mil·lennis després de la seva mort. No tots els episodis vitals deixen una empremta en l'esquelet, però molts sí que ho fan. L'anatomia, l'antropologia física, l'antropologia forense i la paleopatologia són les disciplines científiques que ens permeten esbrinar qüestions tan diverses com l'edat que tenia un individu en el moment de morir, quin era el seu sexe, si va patir infeccions o

problemes nutricionals o si va sobreviure a una lesió traumàtica. Abordarem, en primer lloc, qüestions relacionades amb el ritual funerari i, posteriorment, passarem revista a aspectes relacionats amb la composició demogràfica, la biologia i l'estat de salut de la població enterrada.

#### - Aspectes del ritual funerari

A la cova des Càrritx, igual que en tantes altres coves prehistòriques, els cadàvers compartien un mateix espai. L'aspecte que presentava la Sala 1 abans de l'excavació era el d'un nínxol o cripta comuna, en el qual només es van recuperar tres esquelets parcialment articulats. La resta apareixia totalment remoguda, sense ordre aparent, amb ossos disposats en tots els angles i direccions, molts d'ells fracturats, i multitud de dents desencallades i disperses per tot arreu. A més a més, en el sector de la Sala 1 conegut com a "fossa", vam trobar-hi una cinquantena de cranis col·locats intencionalment al costat de la paret de la cova, de vegades en fileres de fins a quatre cranis superposats. Cap d'ells presentava signes de decapitació, la qual cosa permet suposar que la manipulació es va dur a terme quan els cadàvers es trobaven ja reduïts a l'esquelet.

L'estat de desarticulació i desordre tan general no era degut al fet que Es Càrritx acollís ossos solts corresponents a cossos descompostos en un altre indret. El descobriment d'alguns cadàvers en connexió anatòmica i la recuperació d'abundants ossos de mans i de peus, que solen escapar al trasllat íntegre de les restes d'un cadàver, porten a pensar que la Sala 1 era un lloc d'inhumació primària; és a dir, que els cossos s'hi van dipositar sencers i allí van quedar fins a la nostra intervenció arqueològica. Així doncs, com explicar el citat desordre?

La resposta resideix en el desenvolupament del mateix ritual funerari. Els cadàvers eren dipositats directament sobre el sòl, sense cobrir-los amb terra ni tampoc amb calç, com va arribar a succeir en èpoques posteriors a Menorca i a Mallorca. L'exposició



en facilitava la descomposició. En aquest procés, la pell, els cabells, les ungles, els músculs i els òrgans interns eren els primers a desaparèixer; tot seguit, es produïa la desintegració de lligaments i tendons i, al final, el desmembrament de l'esquelet. L'estudi de la distribució espacial d'alguns dels ossos que es desprenen en primer lloc del cos (l'hioides, la mandíbula i la primera vèrtebra cervical) ens ha permès esbrinar que sobre la zona on l'enllosat presenta un millor acabat es va dipositar el nombre més gran de persones mortes.

Amb motiu d'un posterior sepeli, els ossos del cadàver anterior s'apartaven per deixar lloc. Altres es trencaven en caminar-hi per sobre. D'altres resultaven parcialment cremats en quedar en contacte amb les flames de les teies, llums o torxes distribuïdes per enllumenar l'espai o bé abandonades en finalitzar l'acte. Sis segles de funerals expliquen el perquè de l'aspecte caòtic final. A més a més, va haver-hi altres factors responsables d'aquesta desorganització. És interessant assenyalar que vam trobar milers i milers d'ossos de petits animals, la majoria ratolins i lirones, a més d'algunes restes de ratapinyada i de petits rèptils i ocells, segons les identifications realitzades per Gabriel Alcalde, de la Universitat de Girona. Ara bé, no tots aquests animals van habitar la Sala 1, sinó que la immensa majoria hi van anar a parar com a rebuig alimentari de certs ocells rapaços nocturns. Aquestes aus s'empassen íntegrament les seves preses i, posteriorment, regurgiten les parts indigeribles, com els ossos o el pèl. El més probable és que alguns d'aquests ocells nocturns habitessin temporalment l'interior de la Sala 1 buscant la foscor i tranquil·litat que, sens dubte, devien regnar entre dos funerals. Per tant, caldria atribuir als ocells, més que no pas als rosegadors, un cert paper en la barreja i desordre de les restes arqueològiques. Tot i això, alguns ossos humans presenten marques d'incisius de rosegadors o d'ullals de petits carnívors, la qual cosa indica que aquests animals van rosegat esporàdicament una part de les restes humanes, cosa que va contribuir també a la seva dispersió.

#### - Paràmetres demogràfics

El primer pas en aquesta direcció consisteix a estimar el nombre mínim de cadàvers inhumats. El procediment més indicat en un context tan desarticulat és esbrinar quin és l'os o la dent més abundant, tenint en compte que cada unitat ha de correspondre a un únic ésser humà (per tant, no poden sumar-se ossos drets amb esquerres ni incloure aquells la lateralitat dels quals no pugui determinar-se perquè estan incomplets). L'aplicació d'aquest procediment xifra en 210 el nombre mínim de persones que van rebre sepultura a Es Càrritx.

En aquest grup lleugerament superior als dos centenars de persones es troben representades gairebé totes les categories d'edat: infantils, juvenils, adults i ancianes. No obstant això, no hem trobat una sola evidència de fetus ni tampoc de criatures mortes durant el part o abans d'haver complert els tres mesos. En conseqüència, ni els nonats ni els nounats tenien dret a rebre sepultura a la tomba del grup social a què corresponien. Tot i aquesta manca de restes, sabem que la mortalitat infantil era molt elevada, perquè aquest càlcul situa en una mica més del 30% el nombre de persones que van morir abans de fer els tretze anys. Aquest panorama evidencia que la infància era un període molt delicat, i que només dos de cada tres individus el superaven. Destaca, a més a més, que l'època de major crisi començava a partir dels dos o tres anys, edat que sol coincidir en moltes societats amb el deslletament. En aquesta fase del creixement, la combinació entre una dieta insuficient o poc equilibrada i la pèrdua dels beneficis immunològics que aporta la llet materna, pot tenir conseqüències fatals per a la criatura en augmentar exponencialment el risc de contreure malalties infeccioses.

En síntesi, el perfil demogràfic esbossat presenta una elevada taxa de mortalitat infantil, potser vinculada a una situació de carestia alimentària combinada amb episodis infecciosos (diarreïcs, respiratoris o d'altres tipus comuns) i/o epidèmics, especialment



virulents en nens i nenes possiblement en fase de deslletament. No obstant això, un cop superades les crisis de la infància, la probabilitat de supervivència durant l'etapa adolescent augmentava molt. Poques noies i nois morien entre els 13 i els 20 anys, i la gran majoria tenia moltes possibilitats d'arribar a la maduresa. L'esperança de vida de la majoria no passava dels 40-45 anys, encara que algunes persones van superar fins i tot els 50 anys.

L'anàlisi no revela diferències importants quant a taxes de mortalitat i esperança de vida per raó de sexe en arribar a l'edat adulta. Així, encara que hi ha indicis d'una major morbiditat en el grup femení, especialment durant l'edat fèrtil, les dones en conjunt aconseguien superar els problemes ocasionats per la funció reproductora.

Un cop estimats els paràmetres demogràfics bàsics, ens trobem en condicions de suggerir quin va ser el tamany del grup, els membres del qual van ser enterrats a la Sala 1. Hi ha diverses fórmules per calcular-ho encara que, en necròpolis d'ús tan prolongat, els resultats sempre han de considerar-se aproximatius. Segons el procediment més empleat, que pren en consideració el nombre total d'enterraments, l'esperança de vida mitjana en néixer i el període d'ús del cementiri, el grup humà que "va produir" els cadàvers comptabilitzats a Es Càrritx devia ser d'unes tretze persones.

#### - Estatura i dimorfisme sexual

El càlcul de l'estatura és un dels recursos habitualment empleats per valorar la configuració biològica de les poblacions del passat. Malgrat que es reconeix que la talla dels homes i les dones està en certa manera condicionada per l'herència, no és menys cert que factors com la nutrició o el medi ambient poden alterar els condicionants genètics.

Hi ha diversos mètodes per calcular l'estatura d'una persona a partir de les dimensions dels ossos dels braços i les cames. A Es

Càrritx, l'aplicació de les equacions de Pearson ha permès calcular que l'estatura mitjana de les dones adultes era d'entorn d'1,50 m, mentre que els homes arribaven a una talla mitjana d'1,64 m. Aquestes xifres parlen en favor d'una població amb estatures entre mitjanes i baixes. No obstant això, el més interessant és la marcada diferència de constitució per raó de sexe, és a dir, allò que es denomina dimorfisme sexual. Així, cap dona va superar el límit d'1,55 m, mentre que sí que va haver-n'hi alguna d'extraordinàriament baixeta. Al contrari, cap home va fer menys d'1,57 m, mentre que alguns van sobrepassar amb escreix l'estatura mitjana i van arribar a 1,70 m. Salta a la vista que el grau de dimorfisme sexual de la població en conjunt era molt acusat: la dona més alta ni tan sols igualava la talla de l'home més baix.

Les causes d'un dimorfisme sexual tan marcat al si de certes poblacions humanes disten encara d'estar clares. Una possibilitat és que l'alimentació durant la infància fos de pitjor qualitat per a les nenes. Les diferències de talla es mantindrien un cop assolida la maduresa i no es corregirien encara que la dieta fos ja la mateixa per a dones i homes. Altres dades en aparença desconexes afavoreixen aquesta possibilitat. La primera és que les diferències entre els ossos dels homes i les dones no s'observen a l'hora de comparar els cranis dels uns i de les altres, semblants quant a grandària i robustesa, sinó en comparar les mesures dels ossos que componen la resta de l'esquelet. Aquest contrast resulta molt interessant, atès que la configuració de la volta del crani està més dictada per l'herència, mentre que la del tronc i les extremitats és més sensible a les pressions ambientals que succeeixen al llarg de la vida d'un individu. La segona observació interessant és que el nombre de dones a la Sala 1 és sensiblement inferior al dels homes, en una proporció d'1 a 1,4; o sigui, que si aquesta proporció reflecteix la realitat d'una població viva, hi hauria més homes que dones. El tercer element és que la taxa de defuncions es va mantenir estable i uniforme al llarg dels sis segles d'ús funerari des Càrritx, la qual cosa indica que la grandària del grup

també es va mantenir estable; és a dir, que les taxes de creixement demogràfic havien de ser baixes.

Una hipòtesi, encara que arriscada, dona compte de tots aquests fets: les comunitats menorquines van practicar alguna forma d'infanticidi femení com a mecanisme de control de la reproducció. L'espècie humana pot practicar-lo no exclusivament sota la forma del sacrifici directe, sinó com a resultat d'una discriminació en atencions, cures i alimentació. És possible que en la comunitat viva que va utilitzar el cementiri des Càrritx existís un mecanisme de regulació demogràfica que mantingués el nombre de dones per sota del dels homes i que adoptés la forma d'una menor cura i/o d'una pitjor alimentació per a les nenes. Una part d'elles no va poder superar la infància i d'aquí ve el nombre inferior de dones respecte al d'homes. Les que van arribar a adultes, és a dir, a la plenitud productiva i reproductiva, van millorar les seves condicions de vida, com veurem en el pròxim apartat. Tot i això, les seqüeles del tracte que van rebre en la infància van quedar enregistrades per sempre més en la seva estatura.

#### - Malalties, nutrició i estil de vida

En el conjunt de la població que va rebre sepultura a Es Càrritx s'han detectat abundants anomalies patològiques, entre les quals destaquen les relacionades amb la salut dental, el treball i la vida quotidiana, els processos infecciosos i les trepanacions.

Pel que fa la salut dental, el panorama està dominat per una baixa o moderada freqüència de càries, molt allunyada de les xifres de les societats occidentals contemporànies, on el consum d'hidrats de carboni i de sucres simples és molt elevat. No obstant això, malgrat la baixa incidència de càries, la proliferació de dipòsits de tosca fins i tot en peces de llet indica una pobra higiene dental que afavoria l'acumulació de placa bacteriana i generava problemes que provocaven la caiguda de les dents. Efectivament, bastants homes i dones madurs i ancians estaven desdentats. Generalment, la pèrdua de queixals desplaçava la pressió de la masticació cap a

altres peces, de forma que en aquestes últimes s'incrementava el desgast. Les corones d'aquestes dents, arrasades fins a la cavitat pulpar, així com els greus trastorns en forma d'abscessos manifestats per alguns individus, havien de provocar un terrible dolor als qui els patien.

L'escassa incidència de càries que hem assenyalat fa pensar en una dieta basada en aliments d'origen animal i en una escassa importància del consum de cereals. Aquesta possibilitat va ser corroborada per les anàlisis químiques sobre ossos humans realitzades per Alejandro Pérez-Pérez, Eva Fernández i Daniel Turbón, de la Universitat de Barcelona. A més a més, s'ha comprovat que, malgrat viure en una illa, l'explotació de recursos marins va ser molt escassa o fins i tot nul·la.

D'altra banda, és interessant assenyalar que no s'han detectat diferències en la composició de la dieta entre homes i dones. Aquesta dada parla a favor de l'absència de discriminacions per raó de sexe entre la població adulta.

Quant a les lesions ocasionades per les activitats de la vida quotidiana, cal assenyalar que són relativament abundants els traumes per fractura o contusió completament cicatritzats i, per tant, aliens a les causes de la defunció. A penes s'han registrat exemples que puguin interpretar-se com a talls originats per un objecte esmolat i, en aquests pocs casos, el tipus d'os i la regió afectada suggereixen una explicació en clau d'accident més que com a producte d'agressions o violència física entre persones. D'altra banda, l'excel·lent soldadura d'algunes lesions indica coneixements precisos sobre la reducció de les fractures i el seu guariment posterior.

Els traumes i les deformacions a les mans i peus són molt habituals, especialment en els dits. La combinació de les patologies registrades suggereix, en primer lloc, que almenys una part important de la població adulta transitava de forma quotidiana per terrenys accidentats on les ensopegades, els salts i les caigudes eren molt freqüents. Les llargues caminades per llocs de

topografia agresta i la manipulació de grans pesos amb risc d'aixafament i contusions podrien ser els principals factors a l'hora de reconstruir les possibles causes dels abundants traumes i deformacions als peus.

Entre les lesions artròsiques, destaquen els processos degeneratius de la columna vertebral. Hi ha testimonis d'hèrnies discals, fractures de vèrtebres per compressió que delaten un esforç major que l'habitual i desgastos provocats per la realització contínua d'activitats amb un gran estrès físic que comprenen també la regió de la clavícula i les espatlles. En síntesi, peus, coll, esquena i espatlles són les regions anatòmiques més desgastades, deformades o fracturades i, per tant, les més empleades, encara que només fos per grups concrets d'individus, en activitats quotidianes que requerien un esforç considerable.

Generalment, les patologies de caràcter infeccioses no poden ser diagnosticades amb exactitud a partir de les restes òssies. Tanmateix, quan la implicació de la malaltia supera els estadis lleus sol deixar una marca en l'os en forma de porositat o d'inflamació (*periostitis* i *osteomielitis*). A Es Càrritx, l'activitat de processos infecciosos està indirectament testificada per diversos indicadors. Més específic sembla un grup de lesions en la cara interna de la paret d'alguns individus infantils, degudes a processos de caràcter hemorràgic o inflamatori de les meninges. Encara que ara com ara no podem assegurar-ho, és molt possible que aquest tipus de lesió inflamatòria sigui un indicador de meningitis tuberculosa que desencadenés un procés epidèmic estretament relacionat amb la mort de tots els individus analitzats.

Finalment, tractarem el tema de les trepanacions, que no són altra cosa que perforacions intencionades en la volta del crani, és a dir, veritables intervencions quirúrgiques independentment de si el seu fi era curatiu o no. A Es Càrritx tenim tres cranis trepanats, tots ells d'homes (un de jove i dos adults), mitjançant les tècniques d'abradió o raspat (possiblement amb un útil de pedra) i barrinat

(mitjançant un trepà de dimensions variables). L'èxit de l'operació s'ha verificat en els tres casos, encara que la supervivència va variar entre unes poques setmanes, en un dels casos, i més d'un any en un altre. Atès que cap d'ells mostrava lesions patològiques que fessin necessària una intervenció d'aquestes característiques, és molt possible que el motiu de l'operació fos d'ordre ritual o màgic, com han proposat alguns investigadors. Des d'aquesta perspectiva, les trepanacions podrien estar encaminades a propiciar les capacitats endevinatòries o místiques d'individus als quals s'atribuïen poders sobrenaturals, o fins i tot, per sotmetre a prova certes persones que corresponien a un cert perfil: barons amb, potser, autoritat o un cert rol singular al si de la comunitat. Sigui com vulgui, aquestes persones no van rebre un tractament funerari diferent del dels seus congèneres, sinó que els seus cadàvers van anar a parar al mateix espai i els seus cranis es van barrejar amb els de la resta quan van ser recol·locats al costat de les parets de la cova.

### Ofrenes i objectes al servei de les cerimònies fúnebres

Barrejats entre les restes humanes vam trobar un ampli ventall d'artefactes fabricats amb diferents matèries primeres. Alguns van ser empleats en el desenvolupament dels ritus fúnebres, mentre que altres van ser dipositats en qualitat d'ofrenes. Vegem quins són i com podem interpretar-los.

#### - Els recipients ceràmics

Igual que succeïa amb els esquelets humans, crida l'atenció el grau de fragmentació dels recipients ceràmics. De fet, tan sols vam trobar tres vasos parcialment complets, mentre que el nombre de fragments superava els cinc mil. Després d'un llarg i consciencios treball de remuntatge i restauració coordinat per Noël Siver, avui dia disposem d'una cinquantena d'atuells raonablement complets, així com de dades fiables sobre quins punts de la Sala 1 van ser usats i abandonats.



La majoria de les peces corresponen a vasos, bols i olletes, tots de petites dimensions. També hi ha cassoles i olles mitjanes, i gerres grans, però sempre en quantitats molt inferiors. Els recipients ceràmics van poder assumir diferents funcions. Una part dels de petites dimensions van contenir elements emprats en els ritus fúnebres, com olis, tints, substàncies aromàtiques o aigua, segons certs tipus de plantes identificats per en Hans-Peter Stika. Entre d'altres operacions, aquests ritus incloïen la manipulació de cabells d'alguns difunts i difuntes, tal com tindrem ocasió de comentar en major profunditat quan exposem les troballes efectuades a la Sala 5. Altres recipients, especialment olletes i vasets de parets rectes, van ser usats com a gresoles. Finalment, d'altres, entre els quals figurarien preferentment els més grans, servirien per contenir begudes i aliments destinats al consum del seguici fúnebre o bé com a ofrena.

Disposem d'altres dades que poden relacionar-se amb possibles ofrenes alimentàries. En primer lloc, els ossos de fauna recuperats indiquen que a la Sala 1 s'hi van dipositar porcions de carn, generalment de cabrit, però també, encara que en menor quantitat, d'ovella, de vedella i de porc. L'escassetat de marques que indiquin un consum alimentari permet suposar que la majoria de les restes faunístiques responen a ofrenes. En segon lloc, l'anàlisi de les restes botàniques carbonitzades ha revelat un ampli espectre d'espècies conreades i silvestres. Entre les comestibles s'han documentat fruits i llavors de figuera, vinya, ordi, espelta i olivera. En suma, podem afirmar que bona part dels aliments d'origen animal i vegetal dipositats a la Sala 1 no constituïen els rebutjos de banquets en honor a les persones mortes, sinó ofrenes realitzades possiblement sota la creença que l'individu enterrat les necessitaria en la seva nova condició.

Acabem d'exposar algunes característiques de la dimensió funcional i ritual de la vaixel·la ceràmica. Ara bé, què podem dir sobre la seva producció? Gràcies a les anàlisis sobre les matèries primeres realitzades per David Gómez-Gras i Robert Risch,

comencem a conèixer la terrisseria de l'època. En primer lloc, convé assenyalar que tots els recipients ceràmics van ser realitzats sense l'ajuda del torn, que era desconegut per les societats baleàriques de l'època. El procés de producció començava barrejant argila i un material de natura potencialment diversa denominat desgrexant, que redueix la plasticitat de la pasta i confereix resistència al producte acabat. Les argiles procedien de colades dipositades en cavitats càrstiques, molt semblants a les que avui dia es troben dins la mateixa cova des Càrritx. Per la seva banda, el desgrexant de gairebé totes les peces consistia en calcita picada. La combinació d'argiles de cova i calcita era utilitzada des del 1600 a.n.e., encara que el desgrexant més habitual en aquell temps consistia en trossets de ceràmica obtinguda en triturar fragments d'atuells. No obstant això, a partir del 1400 a.n.e., molt sovint la pasta ceràmica va arribar a contenir al voltant d'un 30-40% de calcita i la seva cocció s'efectuava en forns oberts que no solien assolir temperatures superiors als 650-700°C. Precisament, uns dels avantatges d'usar calcita com a desgrexant era que permetia fabricar atuells a baixes temperatures, amb el consegüent estalvi de combustible. Aquest és possiblement un factor econòmic que cal tenir en compte a l'hora d'entendre l'expansió d'aquesta tecnologia terrissera.

#### - Les ofrenes metàl·liques

Bronze (aliatge de coure i estany), i en menor mesura ferro i plom, van ser els materials emprats per fabricar els objectes metàl·lics trobats a la Sala 1. El nombre de peces comptabilitzades ronda les dues-centes, entre objectes complets i fragments que, només en alguns casos, ha estat possible reconstruir. La comparació dels artefactes constatats a la Sala 1 amb peces del mateix tipus trobades en altres jaciments indica amb claredat que la majoria dels objectes metàl·lics des Càrritx daten de l'últim tram d'utilització de l'espai funerari, concretament entre el 1000 i el 800 a.n.e.



Entre els artefactes de bronze vinculats amb l'adorn personal, figuren peces de tipus "fermall", ajustades a la roba, als cabells o a una lligadura, i adorns col·locats al coll, als braços i als turmells. Dins el primer grup incloem una agulla de bronze amb un curiós cap que recorda l'empunyadura de certes espases de l'època, i dues peces conegudes com a "pectorals" però que, en almenys un dels casos, funcionaven com una mena de passador que subjectava o adornava el pentinat. Dins el segon grup, el que comprèn adorns col·locats directament en el cos, destaquen dos torques. Es tracta de collarets simples, elaborats amb una barra de bronze oberta pels extrems i prou flexible com per ser ajustada entorn del coll. Una altra peça que podria servir com a adorn sobreposat al coll és un petit penjoll en forma de copa. No obstant això, els elements que amb més claredat solen vincular-se als collars són les denes cilíndriques. A Es Càritx s'han recuperat quaranta-sis denes de bronze d'aspecte aplatat (o "en forma de bóta") que van ser foses d'una sola peça. Aquestes denes s'associen espacialment amb una desena de petites peces espiraliformes, formades per la torsió d'un fil de bronze, i que també van aparèixer concentrades majoritàriament al sector fossa. Atès que aquest indret es caracteritza per una elevada concentració de cranis recol·locats, vam suggerir que totes elles havien format part d'un pentinat o d'un ret per cobrir el cap.

Els adorns per excel·lència de les extremitats són els braçalets. Disposem de quatre exemplars oberts, elaborats mitjançant la torsió d'un fil o cinta de bronze, i de deu de tancats, fabricats d'una sola peça. De bronze són també tres denes de factura tosca i perfil bicònic. Aquest tipus de peces són exclusives de Menorca i ignorem si la qualificació de "denes" s'ajusta a la seva funció original, malgrat que presenten una perforació longitudinal en tot el seu recorregut. Igual d'incerta és la funció d'un petit disc de bronze parcialment complet, en el seu anvers destaquen tres cercles concèntrics i un punt central en relleu, mentre que el revers presenta dues anelles perforades que devien servir per fixar la peça.

Els únics objectes de bronze de la Sala 1 que podem classificar com a armes són dos fragments de puntes de llança de manegament tubular. Pel que fa a les eines, comptem amb dues fulles mal conservades. La primera d'elles, fabricada a partir d'una làmina o xapa plana, té la punta arrodonida i un llarg peduncle per al manegament. La segona, en canvi, va ser manufacturada en un motlle bivalve i presenta un tall curvilini i una nervadura central. La funció de les fulles sol assimilar-se amb la realització de diverses activitats com ara escorxar, afaitar o treballar la pell. En canvi, la perforació i possiblement també el gravat serien alguns dels usos bàsics dels dotze punxons recuperats a la Sala 1. També hi ha en la col·lecció d'eines de bronze dues peces les característiques de les quals estan a cavall entre els punxons i les espàtules, ja que un dels extrems està eixamplat i acaba en una vora roma. Finalment, cal citar un cisell amb l'extrem bisellat i agusat que està relacionat amb tasques de talla de gran precisió.

A aquesta àmplia i diversa gamma d'objectes de bronze, cal afegir-hi un restringit grup de fragments bastant corroïts de ferro i plom. Tradicionalment, s'ha considerat que la introducció d'aquest tipus de metalls no es va produir fins una època recent, però aquest panorama s'ha vist modificat substancialment. En el cas del ferro, i tot i que encara estiguem lluny de conèixer les característiques i ritmes de la seva adopció per part de les societats d'Europa occidental, sembla clar un ús limitat d'objectes simples produïts i/o intercanviats en el context de les xarxes de contacte de l'anomenat Bronze Final Atlàntic des de finals del II mil·lenni a.n.e. No obstant això, és innegable que a partir del segle IX a.n.e., l'ús del ferro va conèixer un progressiu auge i que probablement el comerç fenici va exercir un paper rellevant en aquesta potenciació. A Es Càritx s'han conservat segments corbs d'un mínim de set bracerols, així com dues curioses "grapes". Pel que fa al plom, hem recuperat dotze petites denes que podrien correspondre a un collaret.

Un cop enumerats, és el moment d'aprofundir els aspectes tecnològics i socials associats als artefactes metàl·lics. En primer

lloc, cal recordar que molt poques peces de la Sala 1 poden ser datades abans de l'any 1000 a.n.e., concretament alguns braçalets i punxons. Això suposa que durant els quatre primers segles d'ús del recinte funerari la deposició d'objectes metàl·lics va ser molt escassa i es va limitar a peces de factura senzilla. En conseqüència, el gruix de la producció metal·lúrgica en aquells temps no es va desviar del circuit productiu. Així, quan un objecte de bronze es trencava o es desgastava, es guardava com a ferralla que després era refosa per fabricar nous artefactes. En aquestes circumstàncies, molt pocs acabaven dipositats a les sepultures. Aquesta situació va experimentar un canvi substancial a inicis del I mil·lenni a.n.e., quan es constata un notable increment en la quantitat i la qualitat dels objectes metàl·lics deixats com a ofrenes funeràries. Cal suposar que els circuits d'intercanvi a través dels quals fluïen matèries primeres o objectes acabats es trobaven prou desenvolupats i estabilitzats per permetre aquest "malbaratament" en termes econòmics actuals.

La impressió de solidesa en l'estructura productiva i d'intercanvis també es posa de manifest a partir de l'elevat contingut mitjà en estany dels bronzes, segons les anàlisis de composició metal·lica realitzades per Sophie Stos-Gale, de la Universitat d'Oxford. Sobre això, convé recordar que a Menorca no hi ha mineralitzacions d'estany i que a Europa aquest recurs està molt localitzat. També crida l'atenció que el contingut d'estany entre distintes peces sigui bastant variable, fins i tot entre objectes del mateix tipus, com els braçalets. Resulta així mateix sorprenent que peces merament ornamentals la funció de les quals no requereix una especial duresa presentin una concentració d'estany equiparable a la d'eines destinades a exercir fortes pressions. Per tant, cal concloure que en aquesta època no existia una relació massa estreta entre funcionalitat i composició de l'aliatge.

Una altra qüestió tecnològica que val la pena comentar és la presència de percentatges apreciables de plom, entre un 1 i un 4%, en la quarta part de les peces analitzades. Segons Stos-Gale,

aquesta situació havia de ser resultat de la utilització de coure procedent de menes polimetàl·liques que incloïen plom com a impuresa. Per tant, no podríem parlar amb propietat d'aliatges ternaris intencionals (els compostos per coure, estany i plom). L'única manera fiable d'aclarir si la inclusió de plom en els bronzes era intencional o casual passa per determinar les fonts d'extracció dels minerals emprats en els aliats. En relació amb això, les anàlisis d'isòtops de plom realitzades per Stos-Gale sobre una mostra d'artefactes de les coves des Càrritx, des Mussol i des Forat de ses Aritges apunten com a probable origen el sud-oest de la península Ibèrica. No obstant això, encara resta analitzar mostres de minerals baleàrics que permetin descartar amb seguretat la possibilitat d'un aprovisionament local.

Com a últim apunt en el capítol tecnològic, és necessari comentar quin hauria estat el tipus d'infraestructures emprades en la fosa dels minerals metàl·lics. Per abordar aquest tema, resulta extremament útil conèixer el contingut en ferro dels aliats, ja que quan la fosa del bronze es produeix a una temperatura elevada, el ferro que contenen els minerals en forma d'impureses pot incorporar-se a la colada resultant en quantitats apreciables. Els percentatges de ferro dels artefactes de bronze des Càrritx són generalment molt baixos, la qual cosa indicaria que els forns emprats havien de ser oberts i que no assolien fàcilment temperatures superiors als 1200°C. Aquesta conclusió s'ajusta als resultats obtinguts per diversos investigadors en analitzar la metal·lúrgia de finals del II i principis del I mil·lenni a.n.e., diferent de la d'èpoques posteriors en què sí que es fonia el bronze a elevades temperatures.

Això quant a economia i tecnologia, però què podem concloure sobre el significat ritual i social dels objectes metàl·lics? Segons la distribució espacial observada a Es Càrritx, és possible distingir entre objectes que ocupaven punts perifèrics i podien tenir el caràcter d'ofrenes col·lectives, i els que constituïen adorns d'ús personal. Hem indicat que la quantitat d'aquests últims es va



incrementar notablement entre el 1000 i el 800 a.n.e. Tot i això, el nombre d'objectes resulta inferior al dels individus previsiblement inhumats en aquests dos segles. Aquesta circumstància planteja la possibilitat que algunes persones gaudissin d'una condició social diferenciada, ja que els artefactes metàl·lics eren, sens dubte, els objectes més valuosos en termes econòmics.

En general, podem dir que tant la terrisseria com la metal·lúrgia eren activitats amb molt poca sofisticació tècnica i que, probablement, anaven a càrrec d'alguns membres al si de les comunitats.

- Els objectes fabricats amb ossos d'animals i pedra

Comencem per un nombrós grup format per cent vuitanta-dos objectes vinculats amb la vestimenta: els botons. Es tracta de petits artefactes de forma piramidal o prismàtica que presenten una perforació interna en forma de "v", a través de la qual s'inseria el fil que el fixava a una peça de roba. Els botons amb perforació en "v" van començar a generalitzar-se a Europa occidental a la fi del III mil·lenni a.n.e., però en pocs llocs van perdurar tant de temps com a Menorca. En la seva fabricació es van emprar principalment ullals de porc o bé segments d'ossos llargs.

Per produir aquests objectes era imprescindible disposar de mitjans que permetessin tallar amb precisió l'os o l'ullal seleccionat. També era necessari un trepant molt precís per executar perforacions no més grans de 3-4 mm sense trencar la peça. Un cop tallat el botó, es procedia al polit final de les cares per eliminar rugositats o desperfectes.

Els botons s'associaven a alguna peça que cobria totalment o parcialment el cadàver. La proximitat entre el nombre de botons recuperats, cent vuitanta-dos, i el nombre mínim d'individus inhumats, entorn de dos-cents deu, invita a proposar una correspondència de botó per cos inhumat. Si això és així, el botó, i potser la peça que acompanyava, constituïria un objecte d'ús molt generalitzat, independentment del sexe o l'edat que tingués cada

persona. D'altra banda, la constatació d'empremtes de desgast en molts botons indica que eren objectes d'ús quotidià reaprofitats als funerals; és a dir, havien estat usats abans de vestir el cadàver i, en conseqüència, no constituïen un producte amb un destí exclusivament funerari.

Al contrari que els botons, els restants objectes d'os són escassos i presenten un deficient estat de conservació. En destaquen tres discos circulars amb perforacions laterals. Gràcies a la magnífica conservació del dipòsit de la Sala 5, on va aparèixer un exemplar idèntic i altres de semblants fabricats en fusta, avui sabem que la interpretació d'aquestes peces com a penjolls no és certa. Es tracta de tapadores de receptacles fets amb fusta o banya. El ressalt inferior permetia encaixar-les de forma gairebé hermètica i les perforacions laterals ajustaven el tancament mitjançant dos cordons que també travessaven les parets dels envasos. Una altra tapadora de semblants característiques, encara que de ceràmica, procedeix d'una esquerra a la paret pròxima a la llar de la Sala 1. Què es guardava dins d'aquests envasos? Els testimonis del dipòsit coincideixen a assenyalar que el contingut sempre era de cabells: flocs tallats a algunes persones sepultades a la Sala 1 poc de temps després de morir. Posteriorment tindrem oportunitat de tornar a aquest tema en presentar les troballes del dipòsit. De moment, aquesta dada és una de les més interessants per comprendre que l'amagatall de la Sala 5 contenia objectes que prèviament havien estat a l'ossera de la Sala 1.

En la mateixa esquerra on va aparèixer la citada tapadora de ceràmica, vam recuperar un ullal de verro jove. Les ofrenes funeràries de dents d'animals semblen haver estat una pràctica habitual des de temps remots a les illes Balears. En molts casos, presenten una perforació en un extrem, circumstància que permet interpretar aquestes dents com a penjolls o com a complements d'adorn cosits a la vestimenta. Al costat de l'ullal, vam trobar-hi també un punxó d'os en la superfície del qual encara s'observa una sèrie de ranures transversals que donen fe del procés d'elaboració

d'aquesta eina. Cap a la punta, aquestes empremtes tendeixen a desaparèixer i la superfície apareix més polida com a conseqüència de l'ús de l'instrument en feines de perforació. Aquestes mateixes empremtes d'ús tornen a constatar-se en el fragment de la punta d'un altre punxó, recuperat aquesta vegada en la part oposada de la Sala 1. Constitueixen una prova més que els objectes que hi vam trobar no es van fabricar amb una finalitat estrictament funerària, sinó que es tractava d'objectes d'ús quotidià eventualment destinats a ofrenes o com a complement en el transcurs de les cerimònies fúnebres.

Pel que fa als artefactes de pedra, cal esmentar diversos fragments curts i gruixuts d'estalactites que van ser arrencades i transportades des de l'interior de la cova. Un d'aquests trossos va ser transformat amb la intenció de fabricar un objecte. Es tracta d'una dena de collaret anular elaborada per abrasió a partir d'un tros d'estalactita. No tan sols és l'únic exemplar d'aquestes característiques recuperat a Es Càrritx, sinó que també és la primera vegada que s'ha documentat a les Balears el treball d'aquesta primera matèria per a la producció de denes.

#### - Les denes de faiança

Amb aquests objectes concloem el repàs pel ventall d'artefactes trobats a la Sala 1. Es tracta d'unes denes diminutes, molt homogènies i senzilles, de vegades blanquinoses però generalment d'un blau turquesa llampant de diferent intensitat. La diferència entre la faiança i la pasta vítria o el mateix vidre resideix principalment en la temperatura de cocció del compost silici comú a aquests tres tipus de materials. En el cas de la faiança, la temperatura és menor que en els restants i no supera els 870°C. El resultat és una vitrificació parcial que només afecta la superfície de l'objecte i que li confereix un aspecte lleugerament brillant amb algunes irregularitats de textura. El color extern depèn d'altres materials afegits artificialment al sílice, però el nucli no vitrificat és blanc.

Julian Henderson, de la Universitat de Nottingham, ha constatat que les denes trobades a la Sala 1 són de faiança. L'anàlisi de la seva ubicació espacial proporciona la pista sobre el seu ús i posició originals. Més de la meitat van aparèixer concentrades en a penes un metre quadrat, mentre que la resta es trobaven disperses en direcció nord i mostraven el sentit de la desarticulació d'un collaret. Encastades totes juntes abasten una longitud que no supera els 40 cm, mesura que s'ajusta a la d'un collaret d'una sola volta.

A les Balears, la constatació de petits adorns de vidre o pasta de vidre s'ha associat amb el comerç punicoebusità de la segona meitat del I mil·lenni a.n.e. No hi ha dubte que això va ser així pel que fa als vistosos collarets tan ben documentats en contextos funeraris posttalaiòtics. Tanmateix, el tipus de dena plana, petita i sense decoració documentada a Es Càrritx i en altres sepulcres parcialment contemporanis, ha de vincular-se amb unes xarxes de producció i intercanvi més antigues arrelades en l'Europa ribera del Mediterrani centreoccidental; unes xarxes de què formaven part les comunitats baleàriques al principi del I mil·lenni a.n.e.

Efectivament, les anàlisis químiques realitzades sobre diverses denes de faiança de la cova des Càrritx indiquen que la seva composició és pràcticament la mateixa que la d'altres del mateix tipus trobades a coves funeràries de Mallorca, com a sa Cometa des Morts I (Escorca) i son Maimó (Petra) i ... que les procedents del cementiri d'Este, prop de Venècia! També es coneixen denes del mateix color i la mateixa forma a Sardenya, Sicília i, possiblement, al sud de França, la qual cosa ens dona una idea sobre l'extensió de les xarxes d'intercanvi, així com sobre les rutes de navegació a la fi del II mil·lenni i principis del I a.n.e.

En aquest context d'intensos contactes entre regions distants, també cal entendre la proliferació d'ofrenes metàl·liques esmentada per als últims segles de l'ús sepulcral de la cova des Càrritx. Només si estava garantit un abastament regular de coure, potser des del sud de la península Ibèrica, i d'estany, potser des del centre d'Europa o des de determinats punts de la façana atlàntica,



aquestes comunitats podien permetre's el "luxe" de desfer-se de tants objectes de bronze. Segurament s'intercanviaven molts altres productes, com l'ivori d'elefant procedent del nord d'Àfrica, però la immensa majoria no es conserven en el registre arqueològic. Del que sí que tenim alguns indicis és dels mitjans de navegació utilitzats a les travessies. Els vaixells en miniatura fesos en bronze procedents de Sardenya (*navicelle*) (Fig. 11) i les restes de cascos trobades en diferents punts de la costa d'Anglaterra i Gal·les confirmen que les societats de l'Edat del Bronze d'Europa occidental havien substituït ja les piragües monòxils per vaixells d'entre 8 i 15 m d'eslora fabricats amb taules cosides amb cordes i perfectament calafatades. Aquestes embarcacions, propulsades a vela i a rem, permetien el transport per mar d'una càrrega de varies tones. Encara que no hi ha evidència que fossin les comunitats baleàriques les encarregades de realitzar aquests viatges, els materials al·lòctons trobats en les coves des Càrritx i, com veurem, també des Mussol, mostren que abans de l'arribada dels fenicis funcionava un sistema d'intercanvis fiable i eficaç que cobria el Mediterrani occidental i la costa atlàntica. Més que introduir la navegació en aquestes regions, els fenicis sembla que van aprofitar aquesta xarxa de contactes marítims en benefici dels seus interessos comercials.

#### *El dipòsit de la Sala 5*

Les troballes efectuades a la Sala 1 informen sobre molts aspectes rituals i socials que van envoltar les pràctiques funeràries entre el 1450 i el 800 a.n.e. No obstant això, l'insòlit descobriment del dipòsit de la Sala 5 ha permès incrementar encara més el coneixement sobre les formes de vida i la dimensió simbòlica de les comunitats prehistòriques menorquines. Com mostrarem en les pàgines següents, les manifestacions materials de les sales 1 i 5 havien estat íntimament connectades malgrat la distància que separava ambdós contextos.



Figura 11. Model en bronze d'una embarcació d'època nuràgica (Orroli, Pipizu, Sardenya). Museu de Cagliari.



Figura 12. Vista del contingut del dipòsit de la Sala 5 de la cova des Càrritx en el moment del seu descobriment (foto Consell Insular de Menorca).

Situat a uns 80 m de l'entrada de la cova, després d'endinsar-se en un tortuós corredor que condueix al petit espai de la Sala 5, el "dipòsit" ha proporcionat una de les troballes més importants en el panorama de la prehistòria europea dels últims anys. En un buit excavat en una colada argilosa de no més de 60 cm de longitud màxima i tapat per una llosa, es van distingir a simple vista, vasos, espàtules i una pinta, tot això de fusta, dues olletes de ceràmica, diversos artefactes d'os i de bronze i, el més sorprenent, abundants restes del que semblaven ser cabells, introduïts a l'interior d'uns petits envasos cilíndrics de fusta i banya de bòvid o bé escampats pels seus voltants (Fig. 12). De forma gairebé miraculosa, un singular conjunt de materials orgànics havia romàs pràcticament incòlume al llarg d'uns tres mil anys i ara invitava a conèixer aspectes inèdits de la vida social que en un altre temps li va infondre sentit.

En el moment del seu descobriment, molts objectes es trobaven encara al lloc on van ser col·locats originàriament, mentre que altres s'havien degradat, fracturat o decantat amb el pas del temps. No obstant això, la disposició de les peces i la seva escassa desarticulació indiquen que el conjunt va ser dipositat simultàniament. Els tubs de fusta i de banya farcits de cabells s'ubicaven al centre del receptacle, mentre que els restants artefactes ocupaven posicions perifèriques.

#### **Els contenidors tubulars i el simbolisme funerari dels cabells**

Els objectes més abundants al dipòsit són els artefactes compostos per tubs de fusta o banya de bòvid, de perfil lleugerament troncocònic, que contenien cabells. Es tracta d'uns artefactes petits que no arriben als 10 cm de longitud. Els taps, en ocasions decorats amb cercles concèntrics incisos, i les bases que els tancaven, són els elements millor conservats, mentre que els tubs, especialment els de fusta, només s'han preservat fragmentàriament. Si prenem com a referent els taps, perquè són l'element més representat, el nombre total de contenidors al dipòsit

havia de ser de deu. Un d'ells constava de tres cilindres units i decorats com alguns taps, mentre que un altre en posseïa dos, per la qual cosa el total de receptacles disponibles hauria estat de tretze. Tots els taps tenen un ressalt que permetia l'encaix al tub (Fig. 13). La subjecció definitiva s'aconseguia amb l'ajuda d'uns cordills que passaven a través de les perforacions situades als taps i en la part superior dels cilindres. Per la seva banda, les bases es van fixar mitjançant un nombre variable de reblades de diferent gruix fabricades amb palets de fusta.

La fusta va ser el material utilitzat per a la fabricació de la majoria dels tubs i taps, i per a totes les bases. Els estudis d'identificació realitzats per Raquel Piqué permeten conèixer quines van ser les espècies seleccionades. Els elements de tancament, taps i bases, solen ser de fusta de boix o de bruc, encara que també es va utilitzar la d'ullastre i llentiscle. En el cas dels tubs, es va emprar el boix i, en una ocasió, l'ullastre. A més a més, cal tenir en compte que almenys en quatre casos el material triat per a la fabricació de tubs va ser la banya de bòvid, mentre que l'os només va ser triat en una ocasió com a primera matèria per a la fabricació d'un tap. L'examen de les empremtes de fabricació a la superfície de les peces de fusta indica l'ús de fulles metàl·liques molt esmolades, així com d'algun sistema d'escatat o polit per eliminar les imperfeccions. Les perforacions realitzades per fixar les bases i els taps al tub van ser realitzades amb broques d'entre 2 i 4,5 mm de diàmetre. D'altra banda, els motius circulars de menys d'1 cm de diàmetre que decoren alguns taps i tubs van ser traçats amb l'ajuda d'un compàs de dimensions molt reduïdes i, alhora, molt resistent i precís. En suma, ens trobem davant d'objectes resultat d'un procés de fabricació tècnicament complex i laboriós, tant per la duresa dels materials com pel petit tamany dels components i el perfecte ajust entre tots ells.

No pot parlar-se d'una norma estricta per a la selecció dels tipus de fusta, ni a l'hora de combinar components de diferent natura per formar els contenidors, ni tampoc pel que fa a la grandària dels



objectes. No obstant això, la constatació de dues tècniques diferents per adaptar les bases als tubs (una mitjançant ressalts i unes poques reblades grosses, i una altra mitjançant un nombre major de reblades fines), suggereix l'existència de sengles tallers o tradicions productives. A més a més, ambdós sistemes d'ajust amb ressalts i amb reblades constitueixen solucions tècniques realment avançades per l'època. Aquests sofisticats artefactes van aparèixer per primera vegada en la primera meitat del II mil·lenni a.n.e. a la zona carpàtica i, posteriorment, es van estendre a les regions circumalpines pròximes a la ribera septentrional del Mediterrani central (Suïssa, nord d'Itàlia). L'existència del mateix tipus d'objectes de fusta i de tècniques de treball a Menorca i al centre d'Europa entre el 1100 i el 800 a.n.e., indica que les comunitats baleàriques van estar "al dia" quant als avanços tecnològics realitzats als territoris continentals, en part gràcies a la bona comunicació per mar existent en aquella època, tal com hem exposat anteriorment.

Fins aquí ens hem ocupat d'aspectes formals i tècnics però, què podem dir de la funció d'aquests petits objectes? Hem assenyalat en nombroses ocasions que els tubs contenien cabells. No obstant això, hi ha indicis per pensar que aquests objectes havien exercit abans una altra funció. En primer lloc, hem apreciat empremtes de desgast en una de les orelletes de cada tap, la qual cosa vol dir que els recipients es van obrir i van tancar en nombroses ocasions. El fet que en alguns poblats baleàrics, com Trepucó (Maó) i ses Païsses (Artà), s'hagin trobat restes de taps d'os, precisament els components més resistents d'aquests contenidors, fa pensar que eren objectes d'ús quotidià destinats a guardar objectes o substàncies amb un valor o una utilitat especial.

Ara bé, després d'un període d'utilització més o menys llarg, la majoria dels contenidors van ser destinats a una finalitat funerària. A més de les troballes de la cova des Càrritx, altres cementiris prehistòrics menorquins, com la cèlebre naveta des Tudons (Ciutadella) o alguns sepulcres de Cales Coves (Alaior), han

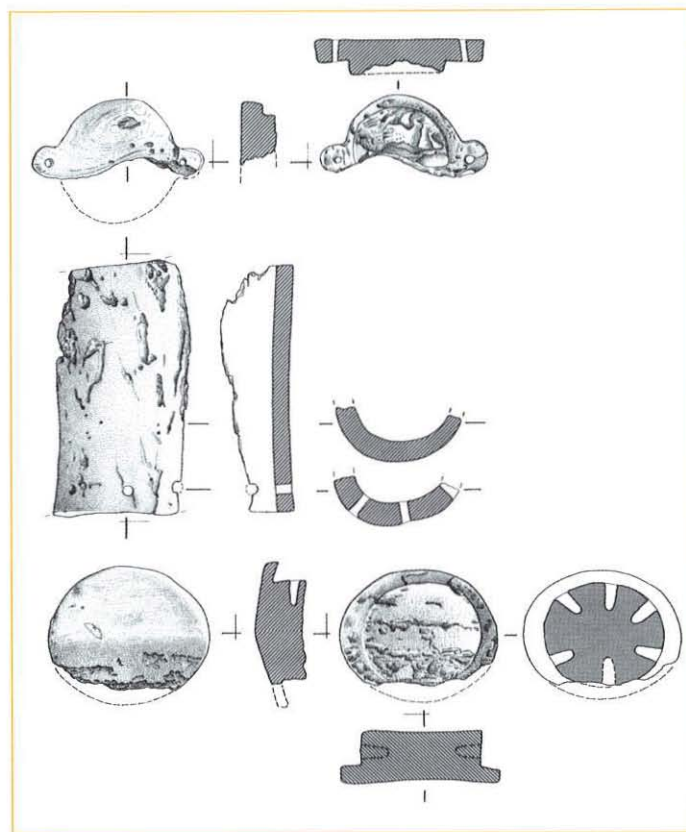


Figura 13. Sistema d'encaix d'un contenidor cilíndric de fusta amb la tapa i la base. Cova des Càrritx, Sala 5 (dibuix de R. Álvarez Arza).

proporcionat taps d'os semblants, de nou segurament els únics components conservats dels contenidors originals. En l'actualitat, gràcies a les extraordinàries condicions de conservació del dipòsit de la cova des Càrritx, sabem que aquest tipus de contenidors va tenir una funció en el conjunt de cerimònies celebrades en ocasió del funeral de determinats individus. Sabem també que aquestes cerimònies tenien lloc en els mateixos cementiris i que només un esdeveniment inesperat va fer que els instruments involucrats anessin a parar al dipòsit de la Sala 5. En què consistien aquestes cerimònies? Com hem arribat a saber totes aquestes coses? L'examen minuciós de les restes arqueològiques ens brinda les pistes clau.

Hem assenyalat que els tubs contenien bàsicament cabells els quals estaven tallats en flocs de fins a 13 cm de longitud i omplien per complet l'interior dels envasos. Les anàlisis forenses realitzades per Stephanie Smith, del Laboratori d'Investigació Criminal de l'Institut de Ciències Forenses de Dallas (EUA), han revelat que els cabells continguts en cadascun dels tubs podrien correspondre a una sola persona i que estaven tenyits d'un to vermellós. Possiblement, aquesta coloració va ser obtinguda a partir d'algunes de les substàncies vegetals identificades per Hans-Peter Stika a la Sala 1, com per exemple, lledoner, centinòdia, ginesta, herba móra i, sobretot, rossa brava, una de les plantes més indicades per a l'obtenció de colorants vermells, utilitzada encara avui a les tintoreries de llana tradicionals del Magrib.

Una altra dada interessant proporcionada per l'anàlisi forense és que els cabells havien estat tallats molt poc de temps després de morir. Aquesta circumstància, unida al fet que, embullats en els flocs, vam trobar-hi una falange humana i ossos de rosegadors que tant abundaven al pis de la Sala 1, porta a concloure que el tenyit o unció, el tallat dels cabells i la subsegüent introducció dels flocs en els envasos, van ser operacions realitzades en la mateixa Sala 1 amb el cadàver estès sobre el sòl de l'ossera. Només així s'entén

que aquestes restes anessin a parar accidentalment a dins dels tubs.

Podem citar diversos exemples il·lustratius de rituals semblants practicats en diverses societats estudiades per l'etnografia. Així, en les comunitats africanes Dogon s'afaita el cap de l'individu mort i els cabells es col·loquen en una carabassa que acompanya el cadàver a la tomba. Entre els grups Ojibwa d'Amèrica del Nord, el parent més pròxim de la persona morta porta durant un temps els seus cabells; després, els col·loca en un farcell que diposita en un arbre del bosc. Finalment, entre les comunitats "cimarronas" de la Guaiana francesa s'acostuma a fer un petit farcell amb els cabells de la dona difunta, que es guarda per a posteriors cerimònies. En altres ocasions, componen un farcell amb cabells i ungles dels dits de les mans i els pengen dins un cobert mortuori anomenat "la casa de les llàgrimes".

En el cas de la Menorca prehistòrica, els tubs replets de cabells d'algunes persones mortes es deixaven a prop dels cadàvers. Amb el pas del temps, en molts jaciments només s'han conservat algunes tapadores realitzades amb os, ja que la majoria, realitzades amb fusta, van acabar desintegrant-se. Tanmateix, malgrat que el nombre de contenidors va ser en el passat major que el que avui constatem arqueològicament, hi ha raons per pensar que no totes les persones mortes rebien aquest tractament ritual. Segons estimacions realitzades a Es Càrritx, el nombre de cadàvers inhumats entre el 1100 i el 800 a.n.e., l'interval de vigència d'aquesta pràctica ritual, va ser major que el de tubs. Aquest fet suggereix que les cerimònies capil·lars quedaven restringides a un sector de la comunitat que gaudia d'una consideració especial.

Sense cap dubte, els contenidors de cabells constitueixen els objectes més reveladors del dipòsit de la Sala 5. No obstant això, aquest lloc va proporcionar altres troballes extremament interessants que contribueixen a completar el sentit de les cerimònies funeràries. A elles dedicarem les pròximes línies.



### Els accessoris empleats en la cerimònia dels cabells

El dipòsit de la Sala 5 contenia, a més a més, dues petites olletes i tres tasses de fusta de boix que es van fabricar buidant un tronc amb l'ajuda d'un instrument molt esmolat i polint després les superfícies de forma gairebé perfecta. La dificultat en l'elaboració d'aquests recipients és remarcable, perquè el fet que la medul·la de l'arbre travessi les seves parets implica molts problemes a l'hora de tallar i eixugar la peça. Tot això dona idea de la perícia dels artesans i artesanes de Menorca en el treball de fustes dures. Segurament, la seva habilitat va ser superior a l'habitual en altres regions europees contemporànies, on el més usual era aprofitar com a matèria primera les protuberàncies naturals dels arbres, o bé efectuar la talla evitant la delicada zona de l'eix central del tronc.

Igual que succeïa amb els contenidors cilíndrics, els vasos presenten empremtes de desgast més o menys intenses, com ara petites osques i zones especialment polides i brillants en cantells i nanses com a conseqüència d'una manipulació continuada. Possiblement contenien algun líquid o pasta, com es desprèn de la seva associació amb quatre espàtules de fusta de bruc, només una de les quals es conserva sencera. Això planteja la possibilitat que aquests instruments participessin en la preparació de les substàncies destinades a tenyir o a ungir els cabells.

La vinculació dels objectes del dipòsit amb els cabells no acaba aquí. Un dels objectes més emblemàtics del dipòsit és un pinta de fusta de boix, el disseny del qual evoca una ratapinyada amb les ales desplegades. Aquesta peculiar morfologia el converteix en un objecte únic. Mesura una mica menys de 8 cm i va ser fabricada amb l'ajuda de fulles i escats. A més, per diferenciar les pues potser va utilitzar-se la capacitat abrasiva d'un cordill humit cobert de sorra que, mitjançant uns hàbils i continuats moviments de fricció, aniria definint-les. Segons sembla, les pintes van servir, al costat de les espàtules i els recipients de fusta, per manipular i compondre els cabells en el marc de les cerimònies funeràries.

Les pintes de fusta, d'os o d'ivori constitueixen un tipus d'instruments àmpliament documentat des de temps neolítics. A les illes Balears es coneixen exemplars més antics que el des Càrritx, com la peça d'ivori trobada a l'abric de son Matge (Valldemossa) o el lot de pintes procedents de la cova natural d'enterrament de can Martorellet (Pollença). Amb posterioritat a Es Càrritx, les pintes van continuar sent utilitzats en època posttalaiòtica, com indiquen les troballes realitzades a son Maimó (Petra), a cova Murada (Ciutadella) o en algunes tombes de Cales Coves (Alaior). Tot i això, la morfologia de la pinta des Càrritx resulta única. En el pla simbòlic, la figura de la ratapinyada evoca a més a més un univers subterrani inundat per la foscor, que coincideix exactament amb l'imperant al lloc d'utilització d'aquest objecte.

La llista d'artefactes de fusta finalitza amb una sèrie de bastonets d'ullastre o olivera. Es tracta d'unes peces allargades, d'entre 6 i 12 cm de longitud, en les quals s'aprecien marques de fabricació i també senyals de desgast per l'ús. La majoria van ser utilitzades en la preparació de les substàncies destinades al tractament capil·lar, i potser també en el premsat dels cabells quan eren introduïts a l'interior dels contenidors.

Finalment, el dipòsit contenia tres objectes de bronze. Un és una plaqueta decorada de la base de la qual penjaven tres varetes decorades amb incisions. La seva associació a diversos flocs de cabells i, a més a més, el fet que un altre fragment de vareta semblant a les anteriors fos trobat a l'interior d'un dels tubs, permet interpretar aquest artefacte com un passador o penjoll per ser lluit en el cap. L'últim artefacte de metall és un objecte esmolat acabat en punta, que va poder ser utilitzat per tallar els flocs de cabells.

### La interpretació ritual i social del dipòsit de la Sala 5

Les troballes que acabem de descriure informen d'unes complexes cerimònies que giraven entorn del tractament dels cabells de determinades persones mortes. Un cop el cadàver jeia sobre l'enllosat de la Sala 1, es procedia a pentinar-li i tenyir-li o ungir-li els



Figura 14. Manipulació ritual dels cabells a la Sala 1 de la cova des Càrritx (dibuix d'Oriol Garcia i Quera).

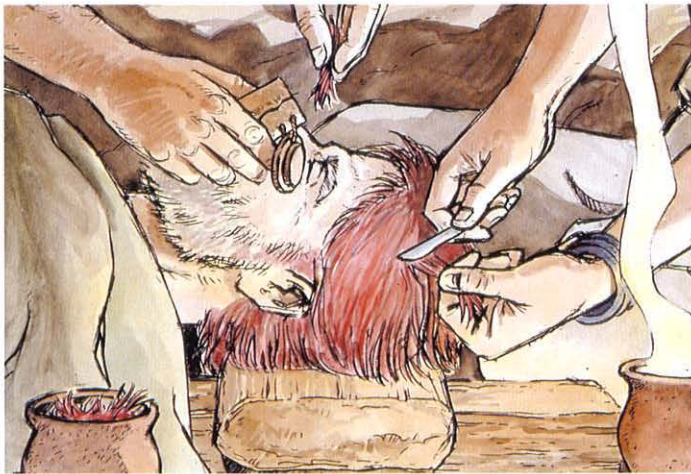


Figura 15. Sala 1 de la cova des Càrritx. Introducció de flocs de cabells a l'interior dels envasos (dibuix d'Oriol Garcia i Quera).

cabells (Fig. 14). Per a això es preparaven substàncies vegetals a l'interior de recipients de ceràmica i fusta amb l'ajuda de bastonets i espàtules. Aquestes substàncies s'aplicaven als cabells i, a continuació es tallaven els flocs, que eren introduïts en els contenidors tubulars (Fig. 15). Després de finalitzar l'operació, aquests envasos es deixaven a la Sala 1, a prop de les restes de la persona homenatjada.

Ara bé, queda per explicar què va motivar la reunió i ocultació del conjunt d'objectes i materials implicats. Hem deixat aquest aspecte per a l'últim moment perquè, en realitat, constitueix el final de l'etapa en què les comunitats prehistòriques menorquines enterraven els seus membres en osseres col·lectives i realitzaven complexes litúrgies funeràries. Recordem que la disposició i l'estat de conservació de les troballes del dipòsit indicava que tots ells havien estat col·locats alhora. Vam descobrir també que abans d'aquest moment el seu lloc havia estat la Sala 1. Quina va poder ser la raó perquè acabessin en un lloc recòndit de la mateixa cova des Càrritx?

Segons la informació proporcionada per les datacions de carboni 14, l'ocultació del dipòsit va respondre a una decisió presa cap al final de l'ús funerari de la Sala 1, entorn del 800 a.n.e. En aquells moments, les comunitats baleàriques experimentaven importants canvis socials, que es van traduir en la formació d'unitats polítiques organitzades entorn dels talaiots, edificis monumentals de planta circular o quadrada aixecats amb grans blocs de pedra. Això va produir un desplaçament de les pràctiques ideològiques des dels espais funeraris tradicionals gestionats per petits grups de parentiu a uns àmbits públics de major envergadura que van tenir en els monuments talaiòtics la seva expressió més emblemàtica.

En aquesta situació de crisi i canvis, una part o la totalitat del grup ancestralment vinculat a Es Càrritx va decidir assegurar el record del seu passat traslladant els objectes rituals més significatius cap a un lloc molt apartat, a les entranyes de la Terra. Els materials triats van ser els cabells dels avantpassats i tot l'utilatge relacionat amb

la seva manipulació ritual. En conseqüència, les raons que van conduir a l'ocultació van tenir un mòbil fonamentalment ideològic. Potser la recollida dels instruments rituals es va realitzar amb l'esperança de restablir algun dia l'ordre social anterior i reprendre els rituals practicats durant segles per aquestes comunitats. Tanmateix, el desenvolupament de la societat talaiòtica va excloure aquesta possibilitat.

El simbolisme connotat en els cabells possiblement tenia a veure amb una nova ideologia que atorgava protagonisme al cap. En aquest mateix sentit apunta el ritual consistent en la separació de cranis i en la posterior redeposició en un dels marges de la fossa de la mateixa Sala 1. No seria estrany que aquesta nova litúrgia estigués relacionada amb unes creences que associaven el cap amb el sagrat, ja sigui com a morada d'una entitat sobrenatural ("ànima" o "esperit") o bé com el lloc del cos més emblemàtic de la persona. En qualsevol cas, l'èmfasi ritual centrat en el cap suggereix un major pes de la figura de l'individu en la representació de la vida social. Tots aquests principis ideològics resulten marcadament diferents dels expressats per les comunitats que van freqüentar la cova des Càrritx per primera vegada, ja que aquestes professaven unes creences de contingut més anònim i molt més lligades a la terra.

Una mutació ideològica d'aquestes característiques es va manifestar en altres àmbits de la vida social. Gràcies a un altre afortunat i excepcional descobriment, avui som testimonis privilegiats d'unes pràctiques que ajuden a comprendre el significat dels nous símbols i l'organització social en què van trobar sentit. És el moment de dirigir novament els nostres passos cap a la cova des Mussol.

#### *Velles coves, nous déus*

Després de la primera fase d'ocupació de la cova des Mussol, es va obrir un lapsus de diversos segles fins que el lloc va ser

freqüentat novament a la fi del II mil·lenni a.n.e., aproximadament en la mateixa època en què es produïen els canvis rituals que acabem de relatar a Es Càrritx. Alguns petits atuells utilitzats com a gresola indiquen quin va ser el camí que van seguir les persones que es van internar per l'àmplia i relliscosa Sala 2. No obstant això, aquesta no era la seva meta. Van explorar els buits oberts al sòl i van anar a parar a un que, a través d'un angost corredor, conduïa finalment al conjunt d'espais de la Sala 3. A la cambra més interna, que denominem Sala 3c, hi van deixar testimoni d'activitats el fascinant significat de les quals tractarem de desxifrar.

La Sala 3c és una cambra natural de tendència rectangular, de gairebé 5 m de longitud per uns 2 m d'amplària. El sòl és molt irregular. En la part més pròxima a l'entrada és més o menys pla i l'altura del sostre permet estar-hi dret. En canvi, a mesura que avancem cap al costat oposat, una sèrie de blocs caiguts redueix progressivament l'altura de la cambra, alhora que configura una superfície molt desigual. En el sector més extrem, on la roca conforma una mena de sortint, a penes mig metre separa el sòl del sostre.

Distribuïts en diversos punts de la Sala 3c es van trobar tres vasos-gresola i fins a disset peces de fusta que fan referència a objectes sencers o fragmentats. Sens dubte, dos d'ells figuren entre els més singulars de la prehistòria del Mediterrani. El primer és una talla antropomorfa de la grandària d'un puny, que jeia en el sector occidental de la cambra, ben a prop de l'entrada (Fig. 16). Va ser realitzada en fusta d'olivera i representa el cap i el coll d'un individu probablement de sexe masculí, si ens fixem en l'aspecte general de robustesa dels trets facials i cranials. Tecnològicament, la peça mostra un acabat molt acurat, perquè la qualitat del polit final va eliminar gairebé del tot les marques de talla. La primera cosa que crida l'atenció és el realisme que expressa. En les vistes de perfil pot apreciar-se la fidelitat aconseguida en la representació de la detallada inflexió que diferencia el coll o el prominent nas aguilenc (Fig. 17). La consecució d'aquest tipus de formes curvilínies va





Figura 16. Talla antropomorfa trobada a la Sala 3c de la cova des Mussol, en el moment del seu descobriment (foto Consell Insular de Menorca).



Figura 17. Vistes frontal, posterior i laterals de la talla antropomorfa de la cova des Mussol (fotos P. Witte).

requerir una combinació de treballs de tallat i polit molt precisos, tenint en compte les reduïdes dimensions de la peça. El coll, una mica més llarg del que és normal, possiblement era la zona que facilitava la premsió de l'objecte o la seva inserció en algun tipus de suport. L'expressió facial i l'angle del crani respecte al coll semblen indicar que la mirada es dirigeix cap a un punt situat en una posició elevada. L'obertura de la boca proporciona la sensació que l'individu emeti sons o expressi sorpresa. En conjunt, els trets anatòmics testimonien un gran realisme, fins al punt que no seria estrany que s'hagués pretès evocar un individu concret amb la fidelitat d'un retrat.

Una segona talla de fusta d'olivera va ser col·locada en l'extrem oposat, en la part més elevada de la sala (Fig. 18). Representa un cap que combina trets humans i animals (Fig. 19). La cara posseeix un contorn antropomorf en què es distingeixen amb claredat el front, uns ulls fortament esquinçats i un nas allargat i aplanat. La boca, marcada per una estria horitzontal relativament ampla, fa la sensació d'estar entreoberta, mentre que un mentó fort de notables dimensions insinua potser una barba. No tenia orelles. El cap està coronat per dos apèndixs a manera de banyes, les bases del qual parteixen d'una superfície excessivament plana com per correspondre a un crani humà. Les banyes presenten una peculiar morfologia, ja que a l'apèndix millor conservat s'observa una base ampla que s'estreny bruscament fins a finalitzar en un extrem punxegut. Si assumim que la representació d'aquestes banyes no és esquemàtica sinó realista, la cornamenta podria correspondre a la d'un cèrvid jove. El cap està unit a un coll estilitzat relativament llarg, que segurament servia per agafar l'objecte o per encaixar-lo en algun tipus de suport. En conjunt, la figura ofereix una expressió solemne, en què les agudes faccions oculars i la boca recta i horitzontal configuren un semblant seriós i, d'alguna manera, amenaçador.

A diferència de la primera, resulta clar que amb aquesta talla no es va pretendre representar una persona real sinó un ésser de natura

especial. Cap humà posseeix cornamenta, ni cap animal exhibeix una cara humana. Tampoc els éssers humans ni els altres animals tenen una volta cranial perfilada per uns plans tan rectes. Així doncs, resulta clar que qui la va fabricar no ho va fer a imatge i semblança d'un model real, sinó d'un model imaginat. Les característiques estructurals d'aquest model permeten classificar-lo entre els "éssers híbrids", el mateix conjunt que inclou composicions tan cèlebres com l'Esfinx, el Minotaure i el Centaure. Aquests éssers simbòlics tenien el seu paper en les narracions mitològiques de l'Antiguitat, uns relats molt abstractes i elaborats a través dels quals una comunitat expressava les seves creences filosòfiques i religioses.

Curiosament, un d'ells comparteix amb la talla zooantropomorfa la combinació de trets humans i cornamenta de cèrvid. Es tracta del déu conegut com a *Cernunnos*, "El que porta banyes", que va formar part del panteó celta de finals del I mil·lenni a.n.e. i del qual es conserven nombroses representacions en pedra o metall des de Dinamarca fins als Alps. En algunes d'elles, *Cernunnos* apareix acompanyat d'un torques, una serp i una bossa o banya de les quals brollen monedes, tots ells símbols connotatius de les idees de fertilitat, provisió i abundància. En aquest sentit, resulta especialment suggeridor que alguns d'aquests símbols, sobretot la serp, continuessin vinculats, fins i tot en època romana, al món subterrani, entès com a font de renovació i de vida.

Seria arriscat afirmar que el personatge banyut de la cova des Mussol representava el *Cernunnos* que coneixem principalment a partir de la iconografia celta i gal·loromana, mil anys posterior a ell. No obstant això, planteja la possibilitat que ens trobem davant un precedent de finals l'Edat del Bronze, si més no formalment. Sigui com vulgui, la constatació d'una iconografia anàloga a l'estudiada en regions relativament pròximes a Menorca i amb unes connotacions religioses clares, contribueix si més no a reforçar la hipòtesi que la nostra talla adquirís sentit en el marc d'un discurs metafísic complex amb tints mitològics o fins i tot teològics.





Figura 18. Talla zooantropomorfa trobada a la Sala 3c de la cova des Mussol, en el moment del seu descobriment (foto Consell Insular de Menorca).

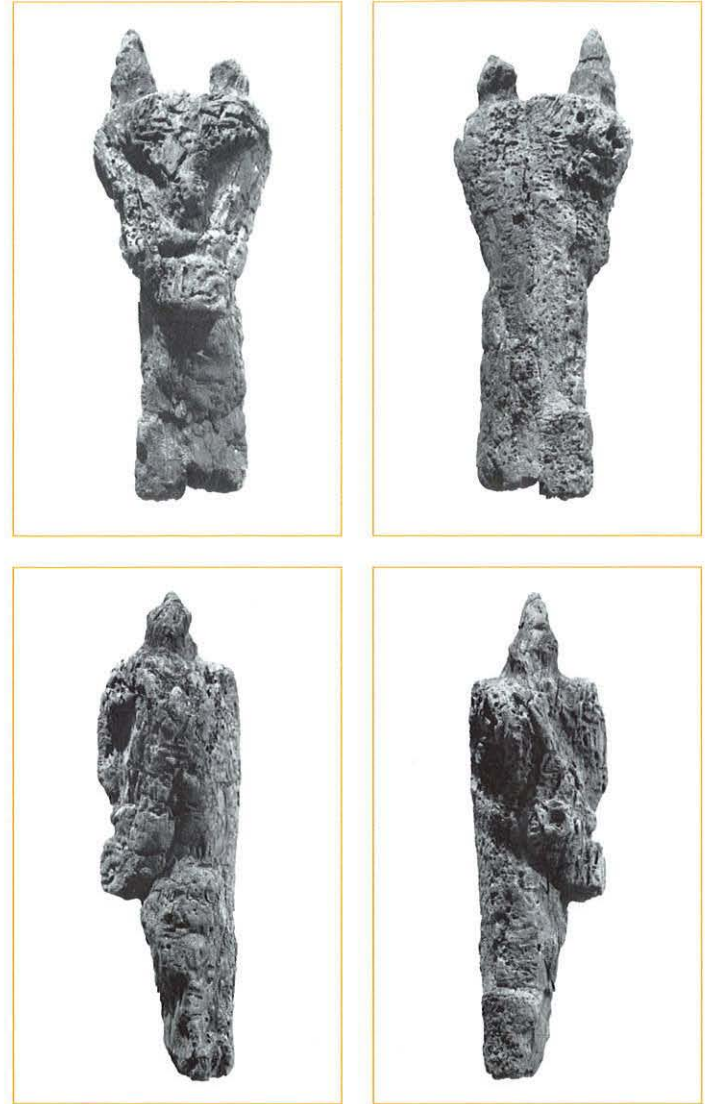


Figura 19. Vistes frontal, posterior i laterals de la talla zooantropomorfa de la cova des Mussol (fotos P. Witte).



El tallat ritual dels cabells i la recol·locació de cranis a la Sala 1 de la cova des Càrritx suggerien que el cap havia cobrat una rellevància ideològica desconeguda fins llavors. Les talles des Mussol subratllen aquesta possibilitat. La importància ritual concedida al cap respon probablement a un canvi d'èmfasi en la ideologia social cap a principis més individualistes. A mitjan II mil·lenni a.n.e., les pràctiques ideològiques desenvolupades en les coves des Càrritx i des Mussol rellevaven la idea d'una potència subterrània generadora de vida. En canvi, a la fi del mil·lenni, a aquest mateix simbolisme que té com a escenari el món subterrani s'afegeix un nou component conceptual associat al personalisme de la figura humana. A les noves necessitats de transmissió ideològica no li basten els referents naturals pròxims a l'experiència quotidiana, sinó que els nous codis requereixen una producció d'imatges específica. Una d'elles expressa amb claredat un sincretisme abstracte en virtut del qual certs éssers sobrenaturals d'aparença meitat humana meitat animal van convertir en la seva residència l'espai subterrani fins llavors anònim encara que connotat en femení.

Les investigacions dedicades a aprofundir la caracterització i l'evolució d'aquesta nova ideologia en l'àmbit europeu, solen coincidir que al llarg de l'Edat del Bronze el fins llavors predomini ideològic femení va ser desplaçat per una simbologia masculina, la qual es connecta amb la instauració de societats patriarcals. Amb freqüència, aquesta suplantació simbòlica ha estat representada mitològicament en forma de matrimoni (*hierofania*) entre la Terra i el Cel. Enfront d'un principi ancestral anònim, es van implantar divinitats personalistes organitzades en panteons jeràrquics dominats per la figura del pare o de l'heroi. Enfront de forces vitals i regeneradores relacionades amb la terra i el món subterrani, els nous principis ideològics exalcen el combat i la violència, i reclamen un origen celeste o solar. Potser la distància que hi ha entre la Terra i l'Olimp, entre Gea i Zeus en la mitologia grega, és la mateixa que

separa l'atuell femení de la Sala 7 des Càrritx de la figura híbrida des Mussol.

### *Una experiència iniciàtica*

Les talles de fusta ens informen de moltes coses, però, per si soles, no basten per entendre quin paper van tenir en la societat de finals del període Naviforme. Si volem aprofundir aquesta qüestió, hem de fixar-nos en el context material on van ser utilitzades.

Comencem per la Sala 3c. Hem assenyalat que aquesta cambra subterrània ha proporcionat un conjunt revelador de troballes, encara que poc nombrós. L'absència de restes alimentàries i d'infraestructures domèstiques permanents, unit a les difícils condicions d'habitabilitat, permeten afirmar que aquesta sala va ser l'escenari d'una o, pel cap alt, d'unes quantes estades breus. D'altra banda, l'escàs espai disponible fa pensar que aquestes estades van ser protagonitzades per molt poques persones, potser un màxim de tres, tal com indica el nombre de llums.

Quin caràcter van poder tenir aquesta o aquestes visites? Els artefactes que trobem a l'interior corresponen bàsicament a dos tipus: imatges simbòliques i vasets-gresola. Presos en conjunt, només testimonien una activitat segura: la *contemplació*, és a dir, una forma de comunicació que, en aquest cas, vehiculava missatges de signe ideològic. De fet, la mateixa disposició de les dues talles de fusta reflecteix o simula aquesta activitat. El cap realista, el símbol d'un visitant concret, es trobava prop de l'entrada en una zona on una persona pot romandre dreta o asseguda. Dirigia la seva mirada cap a un punt elevat, precisament una posició on se situava la figura híbrida. El primer arribava, el segon hi vivia. La talla zooantropomorfa expressa l'acció d'emetre sons, però no hi sent, li falten les orelles; emet sons però no té necessitat de rebre'n. Enfront d'ell se situa el visitant, atent (Fig. 20).

Si desplaçem el nostre camp de visió fins a situar la Sala 3c i la mateixa cova des Mussol en un context més ampli, trobarem nous



Figura 20. Escena gravada a la roca, que representa el déu *Cernunnos* davant un personatge humà que sembla retre-li culte (Val Camonica, Itàlia) (©1999 by WARA, Centro Camuno di Studi Preistorici, 25044 Capo di Ponte, Itàlia).

elements amb què canalitzar la comprensió del que allí va succeir. Com veurem, aquests elements ens diuen que les pràctiques socials realitzades en aquest lloc de Menorca van suposar una experiència extraordinària per a les persones que hi van participar. Tant, que es podrien qualificar d'“experiències límit” per diverses raons.

1. La cova des Mussol es localitza a la paret d'un penya-segat alt i abrupte, al *límit* entre la terra i el mar. Sabem que només uns quants assentaments del període Naviforme s'ubicaven al costat de la línia de costa, i que la dieta d'aquestes comunitats a penes incloïa el consum de recursos marins. Malgrat que mantenien contactes amb grups extrainsulars, per als habitants de Menorca el mar era més el límit de la seva vida quotidiana que un espai familiar de trànsit.
2. L'accés a la cova des Mussol comporta un gran risc, tant si s'hi arriba per mar i un s'enfila fins a l'entrada, com si un es despenja des de la part més alta del penya-segat. Així doncs, arribar a la cova exigia realitzar un trajecte que vorejava el *límit* entre la vida i la mort.
3. L'activitat exercida en la foscor i el secret de la Sala 3c tenia un caràcter inusual si la comparem amb el ventall d'activitats dutes a terme en qualsevol dels poblats de l'època. Les excavacions arqueològiques ens informen de la realització de diverses pràctiques econòmiques, fonamentalment d'aquelles relacionades amb l'emmagatzematge, la preparació i el consum d'aliments, així com de la producció d'artefactes a partir de diferents matèries primeres. Ara bé, no tenim notícies d'espais destinats específicament a reunions de caràcter polític o ideologicocerimonial. Pel que fa a l'àmbit funerari, les comunitats menorquines d'aquesta època realitzaven inhumacions en abrics i coves com la des Càrritx i en grans edificis de pedra anomenats *navetes*. En cap cas, però, van optar per dipositar les persones mortes en llocs molt allunyats de la superfície. En suma, qualsevol que s'endinsés fins a la



Sala 3c des Mussol acabava de traspasar el *límit* dels contextos i de les activitats que li eren familiars per entrar en un món secret i allunyat de la mirada pública que potser fins llavors només podia ser imaginat.

Així doncs, les troballes arqueològiques efectuades a la Sala 3c ens mostren com unes quantes persones es van sotmetre a experiències fora del comú: un paratge impressionant i un accés ple de perills, el trànsit per la foscor i sobre un ferm insegur a la llum de petites gresoles, la trobada de l'obertura que comunica amb els espais de la Sala 3, el penós avanç per una angosta i humida rampa i, finalment, després d'apartar la llosa que tancava l'accés a la Sala 3c, la trobada amb un ésser mitològic. Aquestes experiències donen testimoni d'un dels estadis, potser el decisiu, en la capacitació de certs individus que, si aconseguïen tornar a "casa", es trobarien en condicions d'assumir funcions socials diferenciades. Aquesta societat va establir les condicions materials i els requisits per tal de produir aquesta diferència: es va instituir un viatge autèntic i arriscat cap a un món imaginari però també real. Un viatge que va cobrar sentit en el marc dels codis d'un déu banyut, uns codis tan complexos que van requerir símbols materials, com la talla híbrida, per fixar-ne els continguts. Des d'aquesta perspectiva, la Sala 3c va constituir una fita en el marc d'un ritu d'iniciació pel qual va passar un grup restringit d'individus.

Els rituals iniciàtics constitueixen un tipus de pràctiques socials conegut en un gran nombre de comunitats humanes, per la qual cosa s'ha arribat a plantejar la seva universalitat. Generalment, es tracta de cerimònies en virtut de les quals un individu o grup d'individus adquireixen una consideració social diferent de la que posseïen fins aquell moment. Els més estesos i millor coneguts estan associats a determinats moments rellevants en el desenvolupament vital dels homes i les dones, com per exemple en l'entrada a la pubertat, el matrimoni o fins i tot la mort.

La forma i el contingut d'aquests rituals poden variar enormement en una mateixa societat en funció del sexe i la posició econòmica dels que hi participen i, per descomptat, també entre diferents societats i èpoques. Ara bé, dins la categoria general dels rituals iniciàtics s'inclouen modalitats en què ha de complir-se una sèrie de requisits que limiten força el nombre de candidats o candidates. La graduació universitària o l'ordenació sacerdotal constitueixen exemples relativament comuns en la societat occidental. Per la seva banda, les investigacions etnogràfiques han proporcionat abundants exemples d'aquest tipus de cerimònies a propòsit de la introducció en societats secretes i d'iniciacions militars o xamàniques. En aquests casos particulars, es relaten pràctiques i experiències que impliquen transformacions profundes en les persones, sovint metaforitzades en termes d'un viatge, i que en ocasions comporten un seriós perill de mort.

Les experiències viscudes en la cova des Mussol van permetre a certes persones d'assumir una nova condició social, però quines devien ser les seves atribucions? Per respondre a això hem de considerar les característiques de la societat balear contemporània. A la fi del II mil·lenni a.n.e., la societat menorquina era igualitària i solidària en molts aspectes. Tanmateix, aquesta situació no exclou necessàriament les tensions i, en aquell moment, n'hi havia. Les formes de vida que s'havien instaurat a Mallorca i a Menorca cap al 1600 a.n.e. es trobaven en un procés de canvi que desembocaria en la formació de les unitats polítiques talaiòtiques al principi del I mil·lenni a.n.e. En aquest context, les comunitats van potenciar la figura del "mitjancer". Amb aquesta paraula ens referim a persones que podien complir funcions diverses, com per exemple la resolució de conflictes, la representació política de la comunitat, la curació de certes malalties o la interlocució entre el grup i els seus mons imaginaris. En certa manera, una figura amb bastants punts en comú amb el que des de l'antropologia es designa amb el terme *xaman*.



### *I poc després, els ressons d'antigues litúrgies*

La vida social no es va oblidar de la cova des Mussol un cop van haver cessat les cerimònies iniciàtiques. Poc temps després, entorn del 1000 a.n.e., la Sala 1 va tornar a ser ocupada després d'un llarg parèntesi de gairebé cinc segles, aquesta vegada amb una finalitat funerària. Després de purificar el recinte amb foc, el lloc va acollir un mínim de sis inhumacions, corresponents a dones i homes adults i a una criatura de curta edat. A excepció d'una de les dones, l'estat de les seves restes era molt fragmentari. Malgrat això, sabem quelcom de les patologies que els van afectar. D'una banda, s'han detectat malalties o lesions, algunes derivades de processos de treball, com ara artritis al maluc i a l'espatlla, hèrnia discal i deformacions als peus produïdes per sobrecàrregues i caigudes. D'altra banda, alguns individus es van veure afectats per processos infecciosos en algun moment de la seva vida. En el cas de la dona adulta amb l'esquelet millor preservat, la causa probable de la seva mort va tenir a veure amb els efectes d'una greu infecció centrada en el part inferior de la cara, coll i meitat esquerra del tòrax.

En amagatalls i buits de les parets, van aparèixer alguns objectes de bronze, entre els quals destaquen una peça que s'assembla a una punta de fletxa amb peduncle i aletes, un cisell, un petit punxó de secció circular i un passador o dena bicònica. Es tracta d'eines molt comunes en altres necròpolis de l'època.

No obstant això, malgrat que la interpretació més probable és que els citats objectes formessin part de les ofrenes funeràries, tampoc cal descartar la possibilitat que tinguessin a veure amb un altre tipus de pràctiques votives documentades a les sales 2, 4a i 5 d'aquesta cova. Aquestes pràctiques consistien en la deposició de diversos objectes en llocs molt profunds de la cova, alguns de difícil accés. La majoria corresponen a peces de bronze, nou en total. Sens dubte, la peça més destacada és un mirall de bronze trobat en el sector central de la Sala 4a. Consta d'un disc pla gairebé

circular proveït d'un apèndix allargat i pla rematat en forma de "T" lleugerament asimètrica i corbada cap a l'exterior. Després de procedir a l'eliminació de les adherències d'òxid que cobrien tota la peça, va poder observar-se a l'anvers una delicada decoració a base d'un motiu en espiga contínua que recorre en forma de sanefa tot el contorn de l'objecte i que, a més a més, traça una creu en tot el pla anvers. El revers, en canvi, té una factura molt menys acurada i conserva tres aplics perforats, que segurament van servir per subjectar la peça metàl·lica a un suport. Per aquest motiu, proposem que el "mirall" constituïa un complement ornamental subjecte a algun tipus de vestimenta o lligadura.

Entre els restants objectes de bronze cal esmentar també una punta triangular utilitzada com a ganivet, un petit cisell, el cap d'una agulla i la punta serrada d'una llança tubular amb nervadura central, semblant a una altra dipositada a la Sala 4 des Càrritx en la mateixa època i amb la mateixa funció. La llista d'ofrenes finalitza amb dos discos d'ivori d'elefant que es van trobar en un estat extremament fragmentat. La paciència de Noël Siver va permetre reconstruir-ne un. Aquesta peça presenta unes perforacions molt regulars i dues osques que potser van servir per acoblar-la a un altre objecte. Entre els candidats figura el "mirall", pel fet que estava molt a prop i pel semblant en forma i grandària entre els discos respectius.

La deposició d'artefactes valuosos en la cova des Mussol indica que aquesta conservava una connotació simbòlica especial per a les poblacions prehistòriques de Menorca a inicis del I mil·lenni a.n.e. La majoria dels objectes van ser dipositats en llocs poc accessibles i ocults per la foscor més absoluta. Aquestes condicions autoritzen a considerar-los com a ofrenes col·locades en punts on resultava difícil recuperar-les. Això obre la discussió sobre si les societats prehistòriques menorquines van compartir una pràctica bastant freqüent en societats de finals de l'Edat del Bronze d'Europa central i occidental, consistent a efectuar deposicions d'objectes en llocs considerats sagrats, com ara rius,

fonts, avencs o bé al subsòl. La conseqüència immediata d'això era l'eliminació d'una part dels costosos objectes de bronze (armes, eines i adorns) quan encara podrien haver estat utilitzats, així com d'altres béns d'alt valor social, com els discos d'ivori.

Les raons que van conduir a aquest tipus de pràctiques votives poden haver estat diverses. Sigui com vulgui, sembla lògic pensar que la despesa que va suposar l'abandó de peces deixa entreveure una estructura productiva i d'intercanvis prou ben establerta per poder-se-la permetre. Els possibles motius se'ns escapen. No obstant això, si les comunitats menorquines continuaven pensant que de les entranyes de la terra brollava tota la vida i que a la terra es devia la provisió i l'abundància, l'ofrena d'objectes valuosos en les profunditats podria haver estat la manera com els éssers humans invocaven aquesta potència o bé li agraïen els dons.

*Conclusions: ritual funerari, ideologia i societat a Menorca entre ca.1450/1400 i 800 a.n.e.*

Les formes d'organització social iniciades cap al 1600 a.n.e. a les Balears van experimentar una consolidació plena i duradora a partir de ca. 1450/1400 a.n.e. A hores d'ara, una unitat social formada per unes tretze persones dels dos sexes i de diferents edats, i possiblement unida per llaços de parentiu, va triar la cova des Càrritx com a cementiri. S'inaugurava així una tradició que va continuar per espai d'uns sis-cents anys i que ens havia de llegar un conjunt privilegiat de testimonis per conèixer la vida d'aquella gent.

L'estudi de les troballes arqueològiques de la Sala 1 ens ha mostrat una societat en què no es fomentava el tresorejament de béns ni l'explotació econòmica per aconseguir-ho. La majoria dels objectes dipositats com a ofrena podien ser fabricats amb un grau d'especialització artesanal limitat, la qual cosa no va impedir un gran domini de les tècniques de treball més avançades al continent. En aquella època, les comunitats habitaven en poblats

formats per un nombre variable d'habitatges de pedra de planta naviforme. És molt probable que cadascuna d'aquestes unitats residencials posseís un alt grau d'autosuficiència en el pla productiu i que protagonitzés bona part de les activitats de distribució, d'emmagatzemament i, finalment, de consum de matèries primeres i aliments.

Ara bé, autosuficiència no equival necessàriament a autarquia. La similitud en moltes de les pràctiques domèstiques i funeràries a Menorca i Mallorca suggereix també un alt grau de comunicació social. Si a això afegim la inexistència d'estructures polítiques centralitzadores, el quadre resultant és el d'una societat que no havia desenvolupat centres de poder supracomunals ni formes d'exclusió econòmica. Les unitats socials bàsiques van mantenir una organització acèfala amb la suficient capacitat per escometre activitats que necessàriament afectaven la comunitat, com la gestió dels intercanvis de productes (alguns d'ells de procedència extrainsular, com l'estany) o la distribució de cònjuges entre les unitats de parentiu.

Donat aquest panorama social, el ritual d'inhumació col·lectiva reflectiria simbòlicament la cohesió grupal existent en altres àmbits de la vida. Les pràctiques funeràries realitzades a la Sala 1 han mostrat un tipus de ritual en què la despesa social en ofrenes era molt baixa i en què només a la fi del II mil·lenni s'endevinen alguns comportaments individualitzadors. Tot i això, aquestes diferències resulten insuficients per parlar de dissimetries. L'estudi bioantropològic de les restes òssies ha indicat algunes dimensions generals d'aquest panorama col·lectivitzant, com la inexistència de diferències en la dieta entre homes i dones adults i la inexistència de lesions traumàtiques degudes a la violència organitzada.

En el pla ideològic, l'elecció de coves com a centres de cohesió va suposar prioritzar un lloc natural que havia estat ja l'escenari de pràctiques rituals en l'etapa anterior. Si durant la primera fase d'ocupació de les coves des Càrritx i des Mussol, els éssers humans havien freqüentat un món subterrani connotat en femení,

a partir del 1450 a.n.e. només algunes cavitats van ser escenari de pràctiques funeràries en els espais més pròxims a l'exterior. Així, les sales interiors de la cova des Càrritx van ser considerades tabú a partir de llavors. No va ser fins uns quants segles després que aquesta prohibició va ser transgredida per fortuna per a l'arqueologia, perquè en una situació de crisi ideologicopolítica un o diversos individus van decidir ocultar en les profunditats de la cova un conjunt excepcional de relíquies rituals.

Les coses estaven canviant durant els últims anys del II mil·lenni a.n.e. La societat menorquina estava involucrada en una sèrie de transformacions econòmiques, polítiques i ideològiques. Gràcies al dipòsit de la Sala 5, coneixem unes elaborades pràctiques rituals que giraven entorn dels cabells de certes persones inhumades a la Sala 1. Això ens serveix per caracteritzar la segona fase en la utilització de l'ossera i, per tant, per estudiar altres aspectes de l'economia i de l'organització social de l'època.

En primer lloc, les anàlisis sobre la tecnologia de manufactura han posat de manifest que la menorquina era una societat avançada en aquest camp, i que s'hi aplicaven les últimes innovacions tècniques assolides a l'Europa continental. Aquesta conclusió invalida qualsevol tesi de localisme o marginalitat en la caracterització de la societat menorquina. L'anàlisi comparativa entre diversos tipus d'artefactes permet constatar cada cop millor que la població de Menorca va establir relacions amb altres grups del quadrant nord-occidental del Mediterrani, des del nord-est de la península Ibèrica fins a Sardenya, i eren especialment estretes amb les comunitats de l'àrea circumalpina i de la vall del Po.

Pel que fa a l'organització social, l'anàlisi del dipòsit suggereix que no totes les persones accedien a l'elaborat ritual focalitzat en el simbolisme dels cabells. Les comptades trepanacions apunten que alguns homes podien gaudir d'una consideració especial, almenys en el terreny ideològic. Les pràctiques iniciàtiques documentades a partir de les talles de la cova des Mussol podrien encaminar-se també cap a aquesta idea. Totes aquestes distincions insisteixen

en el tractament simbòlic del cap, també de manifest en la separació ritual dels cranis i la seva recol·locació en llocs específics al peu de les parets de la Sala 1 de la cova des Càrritx.

Tots aquests elements poden ser interpretats en clau d'un major reconeixement de la figura de l'individu per sobre de l'anonimat col·lectivitzant anterior i, per tant, com a expressió d'una certa fractura del cos social. L'assignació a certs individus d'alguns objectes metàl·lics de major valor social podria anar en aquest mateix sentit. Tanmateix, malgrat la constància d'una certa desigualtat material, no creiem que les dades disponibles autoritzin a qualificar de classista la societat menorquina d'inicis del I mil·lenni a.n.e.

La solidaritat i la participació col·lectiva en el treball i els seus fruits va continuar sent la tònica imperant en les societats talaiòtiques baleàriques de després del 800 a.n.e., quan les coves des Càrritx i des Mussol van començar a caure en l'oblit. Amb posterioritat a aquesta data, els testimonis de la presència humana es van tornar escassos i esporàdics. A Es Càrritx, l'esfondrament de la paret superior del barranc d'Algendar va deixar l'entrada pràcticament oculta (Fig. 21). Sobre les ruïnes encara visibles de l'antic mur que un dia tapiava el recinte funerari de la Sala 1, es van realitzar ja en el segle V a.n.e. pràctiques funeràries aïllades. Alguns dels materials emprats en aquestes pràctiques, concretament baiards o lliteres amb travessers de fusta van acabar finalment sobre les restes de les inhumacions antigues, ja a l'interior de la Sala 1. Amb posterioritat a aquests esdeveniments, només algunes bestioles van accedir a l'interior. Tot va quedar en repòs fins que Pedro Arnau i Josep Márquez van sortir d'excursió un matí de 1995.

Després d'haver estat utilitzada com a cementiri i com a lloc de pràctiques votives a inicis del I mil·lenni a.n.e., la cova des Mussol només va tornar a ser freqüentada molt temps després, cap als segles III o II a.n.e. En aquell moment, algú va arribar a la Sala 2 potser amb la intenció de proveir-se d'aigua. En la seva visita va deixar alguns atuells i una fibula, o imperdible, de ferro, utilitzada



per subjectar la vestimenta. Vint-i-dos segles després, la cova des Mussol va iniciar una nova vida social i ens va portar el record d'una altra, ja remota, viscuda intensament.

## Epíleg

L'arqueologia és una ciència que es proposa conèixer les societats humanes a partir de l'estudi de totes les manifestacions materials que les constitueixen com a tals societats. Tanmateix, l'arqueologia no proporciona l'oportunitat de viatjar al passat simplement per satisfer una mera curiositat. En els fons, l'estudi de les restes materials que van deixar darrere seu altres societats és un camí o, si es prefereix, una excusa, per arribar a explicar com funcionen i per què totes les societats humanes, entre elles la nostra. Els qui hem coordinat la investigació que aquí es presenta, creiem que aquest coneixement és enriquidor i necessari, perquè conèixer la vida social passada i present de la qual som producte és una de les condicions necessàries per fer-la més plena i més justa.

L'arqueologia, com la mateixa vida, depèn dels objectes materials. Sense ells, no hi ha coneixement possible. Ara bé, recopilar objectes arqueològics no sempre garanteix l'adquisició d'un saber. En relació amb això, cap ocasió és dolenta per repetir que els objectes arqueològics en si mateixos, fora del seu context, perden gran part del seu potencial informatiu. Els qui els consideren com a trofeus o fetitxes, perjudiquen una societat que espera conèixer quelcom d'aquesta part de l'herència pública col·lectiva, perquè amb les seves actuacions eliminen la possibilitat d'obtenir una documentació completa de les circumstàncies que van envoltar les troballes. L'herència pública de Menorca no es mereix el maltractament, molts cops inconscient, a què ha estat sotmesa. Les persones que treballem en arqueologia tenim la responsabilitat de canviar aquest estat de coses. La nostra obligació és investigar, sistemàticament i rigorosa, la petita porció d'herència pública que

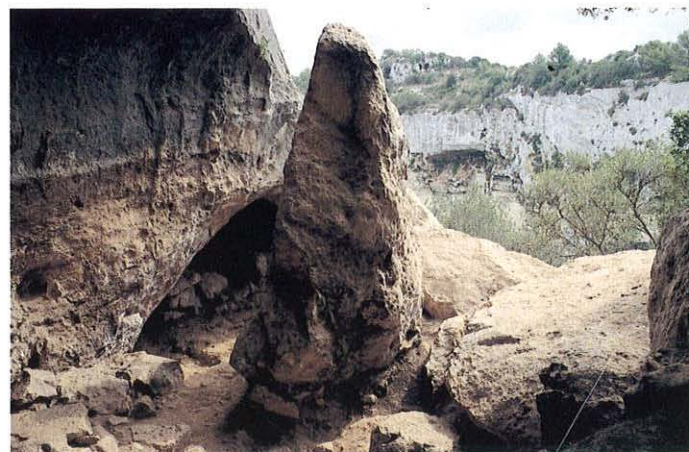


Figura 21. Entrada de la cova des Càrritx. Just al davant hi ha el gran bloc de pedra que va obstruir l'entrada en temps prehistòrics, fet que va afavorir la conservació de les restes arqueològiques.

hem assumit com a objecte de treball. A més a més, hem de fer el que calgui per llegar les restes recuperades a les futures generacions i, per descomptat, hem de difondre els resultats del nostre treball de forma accessible.

Hem tractat d'aplicar aquests plantejaments al llarg de la investigació desenvolupada en les coves des Càrritx i des Mussol. Qui hagi tingut la paciència de llegir aquest resum de la nostra investigació, haurà advertit la complexitat de l'estudi realitzat i, potser, s'haurà sorprès en comprovar quants esforços s'han hagut de coordinar perquè tot tirés endavant. Les preguntes que hem formulat a les espectaculars troballes d'aquestes dues coves han requerit el concurs de moltes branques del saber. A través d'elles, hem obtingut i articulat una gran quantitat d'informació sobre aspectes econòmics, tecnològics, mediambientals, demogràfics i ideològics de les societats que van poblar Menorca durant bona part de la seva prehistòria.

La investigació de les coves des Càrritx i des Mussol ens ha permès prendre contacte amb l'expressió material d'un ric univers ideològic. Per separat, els objectes que van participar en aquesta investigació ens han descobert moltes de les dimensions tecnològiques, funcionals i socials que van envoltar la seva producció i ús. Considerats en el seu context, ens han obert la via per conèixer les pràctiques socials en què tots ells cobraven significat. En aquest apartat conclusiu, ens limitarem a sintetitzar els punts més rellevants d'un llarg i apassionant camí.

La nostra història s'inicia a Menorca entorn del 1600 a.n.e., quan les coves des Càrritx i des Mussol van ser freqüentades per primera vegada. Encara sabem poc de com era la societat a què pertanyien les persones que les van visitar. No obstant això, els vestigis que van deixar en les profunditats indiquen que aquestes persones retien culte al món subterrani i, d'acord amb el simbolisme expressat en l'atuell col·locat al fons de la cova des Càrritx, l'anomenaven en femení. Probablement, es guiaven per una intuïció que considerava la terra com el principi anònim

generador de vida. Des d'aquesta perspectiva, determinades coves naturals i profundes van oferir l'oportunitat d'accedir a un món ocult radicalment diferent del de la superfície, però al qual aquest últim tant devia.

Amb el pas dels anys, la vida es va obrir camí i el poblament humà de Menorca i Mallorca es va expandir i es va consolidar. A partir d'entorn del 1450 a.n.e., la societat es va vertebrar en múltiples unitats bàsiques compostes per poc més d'una dotzena de persones. Els seus membres estaven vinculats per relacions de parentiu i produïen gairebé tot el necessari per subsistir. A més de l'aliment, cada unitat comptava amb els mitjans per produir alguns dels estris més quotidians i, per consegüent, més importants per a la subsistència. Tot i això, aquestes unitats socials no vivien ni de bon tros aïllades, ja que mantenien freqüents contactes amb les restants comunitats insulars. Per mitjà d'aquestes relacions, es proveïen dels productes que els faltaven a cadascuna, i de segur, circulaven cònjuges que asseguraven la reproducció dels grups de parentiu. Com indica l'absència d'armes i de fortificacions, tot apunta que les relacions eren pacífiques. Existia llibertat de moviments i ni la riquesa ni el saber tecnològic es trobaven atresorats a les mans de grups privilegiats.

L'elevat grau d'interrelació entre les comunitats va possibilitar també un consens generalitzat a l'hora d'establir els costums funeraris. A partir de llavors, la majoria de les inhumacions van passar a realitzar-se en coves o abrics, l'entrada de les quals es tancava amb un mur de pedra. A l'interior dels espais així delimitats es dipositaven els cadàvers de tots els membres de la comunitat, a excepció dels nounats, el destí dels quals ens és desconegut. Amb el temps i la successió d'enterraments, els esquelets s'anaven desarticulant, trencant i dispersant, circumstància que pot ser interpretada en clau simbòlica com a indicatiu que l'anonimat col·lectiu predominava sobre consideracions individualistes. Per norma general, els cossos eren inhumats tan sols amb una humil peça de roba, la qual cosa dóna idea de la petita despesa social en



aquest tipus de cerimònies i, alhora, del notable grau d'igualtat. Queda en suspens la probable pràctica de l'infanticidi femení, una hipòtesi proposada a partir de l'estudi osteològic de les restes humanes de la Sala 1, que semblaria desentonar en aquest panorama. Si es confirmés, caldria concloure que el cost de la igualtat va recaure sobre les dones, potser la primera forma de desigualtat, encara que no per això ni universal ni consubstancial a les societats humanes.

La cova des Càrritx ens ha ensenyat que l'activitat humana es va concentrar a la Sala 1, la més pròxima a l'exterior. Aquest és el lloc que es destinava a les persones mortes i el que marcava el límit amb el món de les vives. Poca gent s'arriscava a endinsar-se cap a les sales interiors, que sembla que es van convertir en tabú. Ara bé, l'interior de la terra mai va deixar de constituir un espai carregat de significació per a les comunitats menorquines. Algunes de les cavitats no utilitzades com a cementiri van ser l'escenari de rituals insospitats, que només els sorprenents descobriments de la Sala 3c de la cova des Mussol han permès conèixer.

A la fi del II mil·lenni a.n.e., alguns individus es van traslladar fins a les entranyes de la terra com a part d'un ritual iniciàtic. Qualsevol que s'acosti avui dia al paratge de Cala Be, on està enclavat Es Mussol, quedarà impressionat per la duresa dels penya-segats i la força del mar. Allí, amb uns mitjans tècnics que distaven molt de les nostres modernes embarcacions i instruments d'escalada, culminava el viatge de la persona o persones, la vida de les quals probablement va quedar marcada per aquesta experiència. Un cop a l'interior de la cova, quedava encara una tirada per recórrer fins a accedir a un lloc recòndit on era revelat un missatge el contingut del qual estava totalment allunyat de la vida quotidiana.

Enfront d'un ésser sobrenatural representat en una talla de fusta, meitat humà meitat animal, tenia lloc una activitat destinada a completar una formació que conferiria una condició social especial a certs individus. L'ídol ocupava una posició preminent en el petit espai. Ser allà contemplant-lo a la llum tremolosa d'una petita

flama, no estava a l'abast de qualsevol. S'havia posat en joc la pròpia vida al llarg del viatge iniciàtic fins a arribar a un lloc subterrani excepcional i secret, al marge de qualsevol condició de quotidianitat. Un cop allí, s'havia pres contacte amb una sèrie d'objectes igualment excepcionals que, a manera de símbols, van ocupar el seu lloc en una narració de contingut sobrenatural. Viatge arriscat, secretisme i instrucció han estat conceptes que hem tingut particularment en compte a l'hora de definir allò que ha succeït en la cova des Mussol com a part d'un ritual d'iniciació.

Encara no sabem si la figura del "mitjancer" o xaman resultava inèdita en el si de les comunitats prehistòriques d'etapes precedents. Moltíssimes societats compten amb aquest tipus de personatges, parcialment especialitzats en funcions que van des del culte fins a la curació de malalties. No obstant això, els objectes associats al ritus d'iniciació deixen entreveure una sèrie de connotacions ideològiques noves. L'èmfasi en la consideració ritual del cap reflectit a les talles des Mussol és una d'aquestes innovacions. L'anàlisi iconogràfica d'aquests singulars objectes de fusta ha permès inferir dos aspectes molt significatius. En primer lloc, els detalls del bust antropomorf revelen una clara intenció realista que, malgrat els desperfectes ocasionats pel pas del temps, es podria interpretar com un retrat masculí. Aquest tipus de representació, centrada en els trets més identificables d'una persona, remet al reconeixement conceptual de la figura de l'individu.

En segon lloc, la talla zooantropomorfa constitueix un referent simbòlic allunyat de l'experiència quotidiana, la qual cosa suggereix que el discurs en el qual tenia sentit pertanyia al terreny de la metafísica i, més concretament, a una dimensió mitològica amb tints teològics. Si hem encertat la identificació de les banyes tallades com a pròpies de cèrvids joves, podem llavors invocar una rica tradició ideològica europea que des d'èpoques remotes associava aquests animals als conceptes de fertilitat i regeneració de la vida. Resultaria llavors extremament suggeridor el fet de



trobar la manifestació d'aquests principis al lloc on temps enrere havien estat igualment celebrats. No obstant això, si en un primer moment aquelles idees eren consubstancials a una força anònima subterrània, potser anomenada en femení, ara apareixen vinculades a una entitat amb trets clarament individualitzats. Així doncs, hi hauria raons per suggerir la instauració d'un nou ordre simbòlic que reconeixia manifestament la figura de l'individu masculí i la seva capacitat d'interlocució amb una entitat sobrenatural. Aquest ordre va desplaçar el protagonisme de la ideologia articulada entorn de l'anonimat de la terra per ocupar la que fins llavors havia estat la seva residència.

Aquests canvis ideològics susciten nous interrogants: van ser un producte de l'evolució de les comunitats menorquines o fruit de contactes amb l'exterior? Van afectar els canvis únicament l'esfera ideològica? Les respostes que podem oferir a hores d'ara disten molt de ser definitives. Tot i això, convindria tenir en compte que l'horitzó cronològic de les talles de la cova des Mussol correspon a una època de crisi generalitzada en l'àmbit mediterrani. La historiografia tradicional ha situat aquí els moviments de grups designats com a "Pobles del Mar", en al·lusió a masses poblacionals en moviment que, procedents del Mediterrani central i de l'Egeu, van provocar o van accelerar la caiguda d'alguns dels grans imperis i civilitzacions d'Àsia Menor, Anatòlia i l'Egeu. Ignorem el grau en què aquesta crisi global va afectar les societats baleàriques, però no cal oblidar que les illes no vivien alienes al que succeïa als territoris continentals pròxims. Des de feia temps s'utilitzaven primeres matèries de procedència al·lòctona, com l'ivori i l'estany, la qual cosa indica l'existència de xarxes d'intercanvi. No obstant això, és precisament a la fi del II mil·lenni a.n.e. quan es constaten algunes de les proves més fermes de relacions exteriors. La detallada anàlisi dels objectes inclosos al dipòsit de la Sala 5 de la cova des Càrritx permet afirmar que Menorca compartia algunes de les innovacions tecnològiques practicades per les societats que habitaven la zona circumalpina i

el nord d'Itàlia. Les relacions es mantindran durant la transició al I mil·lenni a.n.e. i els primers segles d'aquest mil·lenni, i no es van reduir a l'intercanvi de matèries primeres o productes, sinó que van implicar la difusió de coneixements tècnics i concepcions religioses i ideològiques. No en va de l'entorn geogràfic esmentat procedeixen abundants testimonis, per bé que posteriors, relatius a la veneració a un ésser sobrenatural meitat humà, meitat cérvol. En suma, no descartem que alguns grups arribessin a les costes de les Balears en un context de migracions i inestabilitat generalitzades.

Des de la perspectiva que ofereix un estudi diacrònic com l'abordat en aquestes línies, podríem considerar el protagonisme simbòlic del cap humà manifestat a Es Mussol com el preludi de novetats en el cerimonial funerari. Cap al 1100 a.n.e., el grup que inhumava a la cova des Càrritx va iniciar una nova forma de ritual que tenia com a protagonistes els cabells d'algunes de les persones mortes. A l'exposició del cadàver en un lloc específic de la Sala 1, seguia el tractament peculiar i el tallat dels cabells abans d'introduir-los en uns contenidors de fusta o de banya de bòvid tancats amb tapadores de fusta o d'os. Aquests envasos eren, de fet, objectes d'ús quotidià que possiblement seguien acompanyant en morir els qui els havien utilitzat.

El tractament donat als cabells ens remet a la importància simbòlica del cap. Aquest èmfasi es va expressar de manera més patent mitjançant la separació ritual del crani un cop el cadàver es trobava reduït a l'esquelet. Després d'aquesta separació, els cranis eren col·locats en zones perifèriques de la Sala 1 de la cova des Càrritx, en especial a l'interior de la fossa situada a un nivell inferior. Això dona idea de la complexitat dels ritus mortuoris practicats a partir del canvi de mil·lenni, ja que la segregació dels cranis requeria una segona cerimònia, setmanes o mesos després de la primera, potser quan es produïa una altra defunció.

Totes aquestes novetats van afectar diferencialment els individus inhumats. La gran quantitat de cranis recol·locats sembla indicar

que la separació cranial era una pràctica generalitzada, encara que no a tots els cadàvers els va ser aplicat el tallat de cabells, ni tampoc tots van ser enterrats al costat d'algun objecte metàl·lic com a ofrena. Aquestes restriccions, a les quals podríem afegir la pràctica de trepanacions rituals a certs homes, indiquen diferències cerimonials, encara que difícilment reflecteixen una societat dividida en classes. Tot i això, les novetats registrades en l'esfera ritual van poder estar d'acord amb un procés de gradual descomposició de l'organització social tradicional, en favor de la instauració d'unitats polítiques de base territorial. Els primers anys del I mil·lenni a.n.e., aquest procés va començar a manifestar-se a través de l'agregació de la població en nuclis habitacionals cada cop més densament ocupats. Poc de temps després, aquests centres seran l'escenari de la construcció de grans obres públiques col·lectives, els cèlebres talaiots, entorn dels quals giraran les noves pràctiques de cohesió social.

Els últims rituals celebrats a les coves des Càrritx i des Mussol han de ser entesos en aquest context general. Cap a l'any 800 a.n.e. van cessar les inhumacions a la Sala 1 des Càrritx. L'espai funerari havia constituït fins llavors el punt focal de cohesió de les unitats socials organitzades segons relacions de parentiu que van habitar Menorca des de mitjan II mil·lenni a.n.e. No obstant això, la nova situació política va desviar l'esforç social i la ideologia cohesionadora cap als poblats i els talaiots. L'atracció va ser tan gran que les pràctiques funeràries tradicionals van caure en desús o van desaparèixer per complet a Mallorca i a Menorca.

En aquest moment en què els costums ancestrals estaven arribant a la seva fi, un o diversos individus van ocultar a l'interior de la cova des Càrritx els objectes més significatius d'una tradició moribunda: els cabells dels avantpassats i els objectes implicats en la seva manipulació (pinta, espàtules, bastonets, vasos, fulla). També en aquell moment o poc abans van tenir lloc les pràctiques consistents en l'ofrena de valuosos objectes metàl·lics i d'ivori, documentades a les sales interiors des Mussol i des Càrritx.

Quan les pràctiques funeràries en recintes sòlids van reprendre's amb força en les comunitats baleàriques, ja en el segle V a.n.e., la natura havia fet que la cova des Càrritx fos un lloc gairebé ocult i de difícil accés, mentre que el significat mític de la cova des Mussol ja havia caigut en l'oblit.

### Composició de l'equip i agraïments

Qualsevol projecte arqueològic suposa un esforç col·lectiu. Durant els quatre intensos anys (1995 – 1999) en què es va desenvolupar la investigació, una llarga llista de persones va contribuir perquè la nostra feina arribés a bon port. En primer lloc, volem expressar el nostre profund agraïment a Pedro Arnau, estret col·laborador en determinades parcel·les de la investigació. Sense la seva passió per l'espeleologia i el seu enorme respecte per l'herència pública de Menorca, avui no sabríem que les coves des Càrritx i des Mussol existeixen. També estem en deute amb Manolo Rojo, en aquell moment regidor d'educació de l'Ajuntament de Ciutadella, i amb Simó Gornés, que exercia la màxima responsabilitat en la Conselleria d'Educació, Cultura i Esports del Consell Insular de Menorca, pel suport institucional i la confiança que ens van brindar en tot moment. El personal de l'esmentada Conselleria, en especial Joana Maria Gual, Toni Seguí i Josep Lluís Florit, que ens van oferir sempre una valuosa ajuda. El nostre agraïment també al personal del Museu Municipal de Ciutadella "Es Bastió de Sa Font", Toni Camps, Joana Fernández, Elena Sintès i novament Pedro Arnau, els quals, des de l'estiu de 1995 fins avui, s'han ocupat de la conservació de les troballes i han facilitat els treballs de laboratori. Dylan Cox va dedicar pacientment llargues hores a la catalogació i preservació de les troballes en el citat museu. Noèl Siver va ser la principal responsable de la restauració i conservació dels materials arqueològics. Sense la seva categoria professional i brau esforç, poc d'allò que s'ha descobert podria ser contemplat en l'actualitat.

Gonzalo Moll ("Salo") i Ester Mascaró, del canal autonòmic balear de TVE, van seguir puntualment i fidel, al costat de Laura Banyon, el desenvolupament de les investigacions des de les pàgines de Sa Revista-Cap de Ponent.

Nombroses anàlisis especialitzades i feines de registre gràfic i il·lustració van exigir la participació d'un gran nombre de persones. Totes elles van fer gala d'una extraordinària dedicació i professionalitat, i al seu esforç devem gran part del que avui podem explicar.

- Geologia i geomorfologia: David Gómez-Gras (Universitat Autònoma de Barcelona).
- Morfologia i litogènia espeleològica: Pedro Arnau (Museu Municipal de Ciutadella i Unió Excursionista Menorquina).
- Micromorfologia de sòls arqueològics: Charles A. I. French (University of Cambridge).
- Datacions radiocarbòniques: Murry A. Tamers i Darden G. Hood (Beta Analytic Inc., Miami); R. E. M. Hedges, R. Housley, P. B. Pettitt, C. Bronk Ramsey i G. J. van Klinken (Oxford Radiocarbon Accelerator Unit - Research Laboratory for Archaeology and the History of Art, Oxford University); Mark van Strydonck (Koninklijk Instituut voor het Kunstpatrimonium, Brussel-les); B. Kromer (Institut für Umweltphysik, Universität Heidelberg).
- Antracologia: Raquel Piqué (Universitat Autònoma de Barcelona).
- Carpologia: Hans-Peter Stika (Universität Hohenheim, Stuttgart).
- Palinologia: Anthony J. Stevenson (University of Newcastle).
- Anàlisi faunística: Mabel Montero (Universitat Autònoma de Barcelona) i la col·laboració de Jordi Estévez i Maria Saña (Universitat Autònoma de Barcelona).
- Anàlisi microfaunística: Gabriel Alcalde (Universitat de Girona).
- Antropologia física: Cristina Rihuete Herrada (Universitat Autònoma de Barcelona) i la col·laboració de Jane E. Buikstra (University of New Mexico, Albuquerque).

- Anàlisi microscòpica de cabells: Stephanie Smith (Criminal Investigation Laboratory, Southwestern Institute of Forensic Sciences, Dallas).
- Anàlisi de paleodieta i ADN: Eva Fernández, Francesc Bert, Alejandro Pérez-Pérez i Daniel Turbón (Universitat de Barcelona).
- Anàlisi de composició d'objectes metàl·lics: Sophie Stos-Gale (Oxford University).
- Anàlisi de composició de pastes ceràmiques: David Gómez-Gras i Roberto Risch (Universitat Autònoma de Barcelona).
- Indústria lítica: Roberto Risch (Universitat Autònoma de Barcelona).
- Anàlisi de composició d'objectes de faiança: Julian Henderson (University of Nottingham).
- Fotografia de camp: Pedro Arnau, Josep Lluís Florit, Carles Roig, Xavier Roig, José Luis Ruiz-Peinado i Pep Mascaró.
- Fotografia d'objectes al laboratori: Peter Witte.
- Filmació VCR: Carles Roig, Xavier Roig i Gonçal Moll.
- Planimetria de camp: Josep Lluís Florit (CIM), Pedro Arnau (Museu Municipal de Ciutadella), Ruth Whitehouse, Edward Herring (Institute of Archaeology, University College London) i Carmen Lara (Universitat Autònoma de Barcelona).
- Dibuix de materials arqueològics: Ramón Álvarez Arza (Universitat de Barcelona), Carmen Lara i Xavier Carlús (Universitat Autònoma de Barcelona).
- Tractament informàtic d'imatges digitals (CCD): Sylvia Gili Suriñach (Universitat Autònoma de Barcelona) i José Antonio Soldevilla "Peluso" (Catalana de Telescopis).
- Tractament informàtic de dibuixos arqueològics: Raquel Sánchez Espada (Universitat Autònoma de Barcelona).
- Restauració i conservació de materials arqueològics: Noël Siver i la col·laboració de Dylan Cox, Isabel León, Maria Mertzani, Sophie Julien, Charo Rodríguez (Institute of Archaeology-University College London) i Cathy Daly.
- Recolzament i infraestructures de camp (cova des Mussol): Salvador Moragues i Guillem Triay (Cos de Bombers de



Menorca, Ciutadella), i Josep Riera (Unió Excursionista Menorquina).

La llista dels qui van col·laborar en les campanyes de camp i de laboratori també és extensa: Víctor Arias, José Bravo, Begoña Camps, Cèsar Cañamero, Ana Casado, Dylan Cox, Blanca Fayas, Josep Lluís Florit, Daniel Garreta, Rodolfo Gener, Carles Gispert, José María González, Edward Herring, Otel·lo Llorens, José Lull, Jaume Manubens, Josep Mascaró, Toni Masferrer, Ester Medina, Montserrat Menasanch, Ramon Menasanch, Josep Lluís Moles, Toni Moll, Nando Orfila, Toni Orfila, Carles Oriols, Paula Paredes, Jaume Peralta, Joan Piris, Glòria Pons, Eduard Pons i Orfila, Carles Roig, Xavier Roig, José Luis Ruiz-Peinado, Josep Salort, Teresa Sanz, Elena Sintès, Margarita Sintès, Cesc Triay, Guillem Triay, Pere Triay, Vicente Villena, Ruth Whitehouse i John Wilkins.

A totes i a tots, infinites gràcies, ja que amb el seu treball van fer possible el nostre.

Finalment, el nostre reconeixement i gratitud es dirigeix a les institucions i persones que han facilitat el suport financer indispensable i els permisos per dur a terme la nostra investigació: Ajuntament de Ciutadella de Menorca, Conselleria d'Educació, Cultura i Esports del Consell Insular de Menorca, Fundació Rubió-Tudurí Andròmaco, Comissió Interdepartamental per a la Recerca i la Investigació Tecnològica de la Generalitat de Catalunya (CIRIT), *Dirección General de Investigación Científica y Tecnológica* (DGICYT) i *University of Reading* (Regne Unit). Les propietàries dels terrenys on es localitzen els jaciments, Pilar d'Olives de Vidal (cova des Càrritx) i Mercedes Esquella Manso (cova des Mussol) no van posar traves perquè realitzéssim el nostre treball.



catàleg





## Troballes de la cova des Càrritx i de la cova des Mussol



1

**1. Atuell ovoide**

Cova des Càrritx, sala 3, n. FD-81.

Ceràmica.

Alçada aprox. 25,6 cm.

1600 - 1450 a.n.e.

Lull *et alii* 1999a, fig. 3.5.



2

**2. Vas de perfil tulipiforme**

Cova des Càrritx, sala 3, n. FD-82.

Ceràmica.

Alçada 7,6 cm.

1600 - 1450 a.n.e.

Lull *et alii* 1999a, fig. 3.7.



3

**3. Atuell globular amb sis nanses petites**

Cova des Càrritx, sala 6, n. FD-80.

Ceràmica.

Alçada aprox. 9,7 cm.

1600 - 1450 a.n.e.

Lull *et alii* 1999a, fig. 3.11.



4



5

#### 4. Peu o mà

Cova des Càrritx, sala 6, n. diversos.

Agrupació d'ossos humans formada per tres metatarsians d'una mateixa empenya i un metacarpia.

1600 - 1450 a.n.e.

Lull *et alii* 1999a, làm. 38.

#### 5. Estalactites fragmentades

Cova des Càrritx, sala 6.

Calcita.

1600 - 1450 a.n.e.

Lull *et alii* 1999a, làm. 40.





6

**6. Petita olla simbòlica amb apics**

Cova des Càrritx, sala 7, n. VCO-5.

Ceràmica.

Alçada 6,8 cm.

1600 - 1450 a.n.e.

Lull *et alii* 1999a, fig. 3.11.



7



8



9



10



11



12

**7. Percussor**

Cova des Mussol, sala 1, n. S1-L-1.  
Metagrauvaca.  
Longitud 11,2 cm.  
1600 - 1450 a.n.e.  
Lull *et alii* 1999a, fig. 2.10.

**8. Punxó**

Cova des Mussol, sala 1, n. S1-III-011.  
Radi de bòvid.  
Longitud 15 cm.  
1600 - 1450 a.n.e.  
Lull *et alii* 1999a, fig. 2.9.

**9. Botó prismàtic**

Cova des Mussol, sala 1, n. S1-0-177.  
Ivori d'elefant.  
Alçada 2,8 cm.  
1600 - 1450 a.n.e.  
Lull *et alii* 1999a, fig. 2.9.

**10-12. Olles globulars (tipus 6A)**

Cova des Càrritx, sala 1, n. FD-30, 76, 125.  
Ceràmica.  
Alçada 11,3-12,6 cm.  
1450 - 1350 a.n.e.  
Lull i Micó 1999, fig. 17.



13



15



14



16

**13. Olla globular (tipus 6B)**

Cova des Càrritx, sala 1, n. FD-29.

Ceràmica.

Alçada 15,3 cm.

1450 - 1350 a.n.e.

Lull i Micó 1999, fig. 18.

**14. Olla globular (tipus 6D)**

Cova des Càrritx, sala 1, n. FD-67.

Ceràmica.

Alçada aprox. 13 cm.

1450 - 1350 a.n.e.

Lull i Micó 1999, fig. 18.

**15. Olla amb ressalt angular (tipus 6C)**

Cova des Càrritx, sala 1, n. FD-2.

Ceràmica.

Alçada 11,6 cm.

1450 - 1350 a.n.e.

Lull i Micó 1999, fig. 18.

**16. Gran atuell (tipus 7)**

Cova des Càrritx, sala 1, n. FD-62.

Ceràmica.

Alçada total aprox. 85 cm.

1450 - 1200 a.n.e.

Lull i Micó 1999, fig. 25.





17



18



19



20

**17. Olla carenada (tipus 5A)**Cova des Càrritx, sala 1, n. FD-1.  
Ceràmica.

Alçada 10 cm.

1450 - 1100 a.n.e.

Lull i Micó 1999, fig. 12.

**18. Olla carenada (tipus 5B)**Cova des Càrritx, sala 1, n. FD-72.  
Ceràmica.

Alçada 8,7 cm.

1450 - 1100 a.n.e.

Lull i Micó 1999, fig. 12.

**19. Olla carenada (tipus 5C)**Cova des Càrritx, sala 1, n. FD-5.  
Ceràmica.

Alçada 11,7 cm.

1450 - 1100 a.n.e.

Lull i Micó 1999, fig. 12.

**20. Olla carenada (tipus 5C)**Cova des Càrritx, sala 1, n. FD-139.  
Ceràmica.

Alçada aprox. 12 cm.

1450 - 1100 a.n.e.

Lull i Micó 1999, fig. 15.



21



23



22



24

**21-24. Bols (tipus 2A)**

Cova des Càrritx, sala 1, n. FD-68, 21, 95, 116.

Ceràmica.

Alçada 4,4-5,6 cm.

1450 - 1100 a.n.e.

Lull i Micó 1999, fig. 3.



25

26



27



28



29

**25-28. Bols (tipus 3A)**

Cova des Càrritx, sala 1, n. FD-27, 28, 108, 17.

Ceràmica.

Alçada 5,8 cm, 7,4 cm, 7 cm, 11,2 cm.

1450 - 1100 a.n.e.

Lull i Micó 1999, fig. 5.

**29. Bol (tipus 3A)**

Cova des Càrritx, sala 1, n. FD-026.

Ceràmica.

Alçada 7 cm.

1250 - 800 a.n.e.

Lull i Micó 1999, fig. 5.





**30-34. Olles petites (tipus 4A)**  
Cova des Carritx, sala 1, n. FD-31, 66, 75, VCO-2. 3.  
Ceràmica.  
Alçada 4,9-8,1 cm.  
1250 - 800 a.n.e.  
Lull i Micó 1999, fig. 8.



35



36



37

39

38

**35. Olla petita (tipus 4C)**

Cova des Càrritx, sala 1, n. VCO-1.

Ceràmica.

Alçada 6,4 cm.

1250 - 800 a.n.e.

Lull i Micó 1999, fig. 9.

**36. Vas troncocònic (tipus 1A)**

Cova des Càrritx, sala 1, n. FD-79.

Ceràmica.

Alçada 9,7 cm.

1100 - 800 a.n.e.

Lull i Micó 1999, fig. 1.

**37-39. Vasos troncocònics (tipus 1A)**

Cova des Càrritx, sala 1, n. FD-64, 69, 70.

Ceràmica.

Alçada 3,4 cm, 7,5 cm, 7,6 cm.

1100 - 800 a.n.e.

Lull i Micó 1999, fig. 1.



40



41



42



43



44

#### 40. Pectoral o fermall

Cova des Càrritx, sala 1, n. X1-M-43.

Bronze.

Longitud 4,6 cm.

1100 - 800 a.n.e.

Lull *et alii* 1999a, làm. 53.

#### 41. Pectoral corniforme

Cova des Càrritx, sala 1, n. X1-M-72.

Bronze.

Longitud 6,1 cm.

1100 - 800 a.n.e.

Lull *et alii* 1999a, làm. 53b.

#### 42-43. Torques

Cova des Càrritx, sala 1, n. XFM-108,

116.

Bronze.

Diàmetre 14,2 cm, 12,4 cm.

1100 - 800 a.n.e.

Lull *et alii* 1999a, fig. 3.32 i 3.33.

#### 44. Penjoll en forma de copa

Cova des Càrritx, sala 1, n. XF-M-102.

Bronze.

Longitud 3 cm.

1100 - 800 a.n.e.

Lull *et alii* 1999a, fig. 3.36.





**45-47. Denes bicòniques**  
Cova des Càrritx, sala 1,  
n. X1-M-9, 17, 57.  
Bronze.  
Diàmetre 1,65-1,8 cm.  
1100 - 800 a.n.e.  
Lull *et alii* 1999a, fig. 3.36.



**48-50. Denes espiraliformes**  
Cova des Càrritx, sala 1,  
n. XF-M-85, 103, 113.  
Bronze.  
Longitud 1,1-1,4 cm.  
1100 - 800 a.n.e.  
Lull *et alii* 1999a, fig. 3.45.



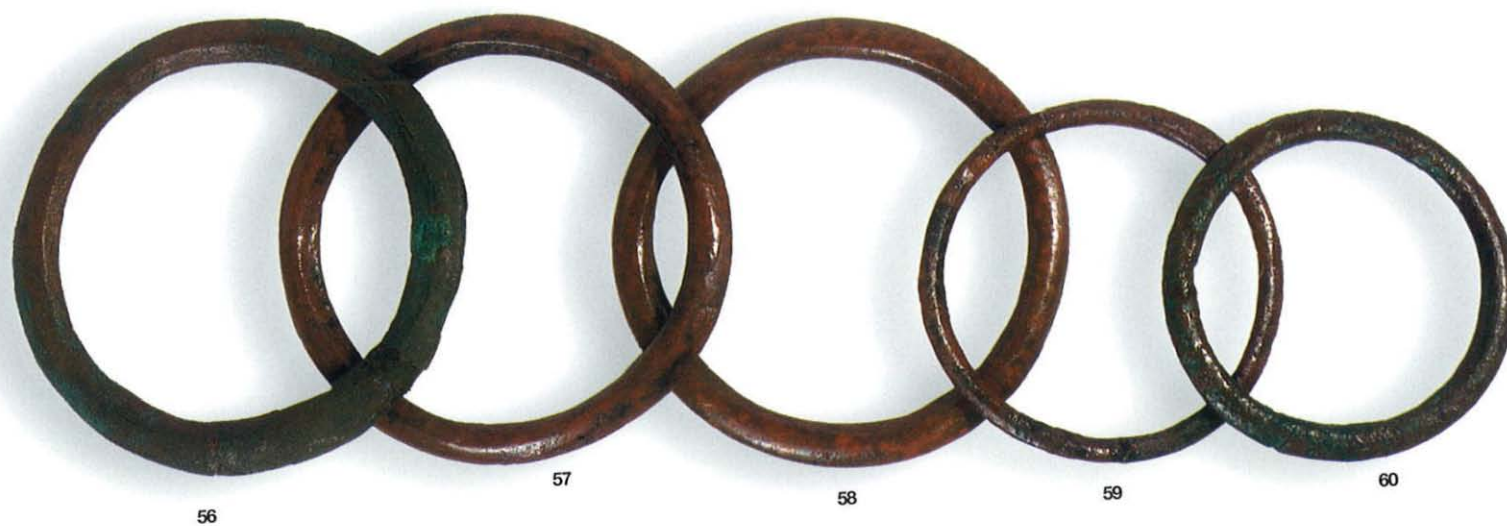
**51. Agulla**  
Cova des Càrritx, sala 1,  
n. XFM-118.  
Bronze.  
Longitud 15,1 cm.  
1100 - 800 a.n.e.  
Lull *et alii* 1999a, fig. 3.31.



**52. Disc**  
Cova des Càrritx, sala 1,  
n. X1-M-47.  
Bronze.  
Diàmetre 5,7 cm.  
1100 - 800 a.n.e.  
Lull *et alii* 1999a, fig. 3.34.



**53-55. Braçalets oberts de secció mixta (circular i oval)**  
Cova des Càrritx, sala 1,  
n. X1-M-15, 36, 38/61.  
Bronze.  
Diàmetre 4,1 -5,2 cm.  
1450 - 800 a.n.e.  
Lull *et alii* 1999a, fig. 3.41.



**56-60. Braçalets tancats de secció lenticular**  
Cova des Càrritx, sala 1, n. X1-M-16, 19, 22, 40, 126.  
Bronze.  
Diàmetre 5,3-6,5 cm.  
1450 - 800 a.n.e.  
Lull et alii 1999a, fig. 3.42.



61



62



63



64



65



66



67



68



69



70



71



72



73

**61-62. Punes de llança**Cova des Càrritx, sala 1,  
n. X4-M-88, 129.

Bronze.

Longitud 3,4 i 5,3 cm.

1100 - 800 a.n.e.

Lull *et alii* 1999a, fig. 3.36.**63-64. Fulles**Cova des Càrritx, sala 1,  
n. X1-M-25, 83.

Bronze.

Longitud 7,5 i 9,8 cm.

1100 - 800 a.n.e.

Lull *et alii* 1999a, fig. 3.34 i 3.35.**65. Cisell**Cova des Càrritx, sala 1,  
n. X1-M-18.

Bronze.

Longitud 7,3 cm.

1450 - 800 a.n.e.

Lull *et alii* 1999a, fig. 3.39.**66-67. Punxons/espàtules**Cova des Càrritx, sala 1,  
n. XI-M-20/82 i XF-M-94.

Bronze.

Longitud 8,2 i 7,4 cm.

1450 - 800 a.n.e.

Lull *et alii* 1999a, fig. 3.39.**68-73. Punxons**Cova des Càrritx, sala 1,  
n. X1-M-2, 3, 32, 35, 46, 90.

Bronze.

Longitud 3,7-4,8 cm.

1450 - 800 a.n.e.

Lull *et alii* 1999a, fig. 3.38.





#### 74-79. Braçalets

Cova des Càrritx, sala 1, n. X1-M-48/49/54, 4/30, 6, 98/104, 107/109, 5/201.

Ferro.

Diàmetre 5,3-7 cm.

1000 - 800 a.n.e.

Lull *et alii* 1999a, fig. 3.47.

#### 80-81. Grapes

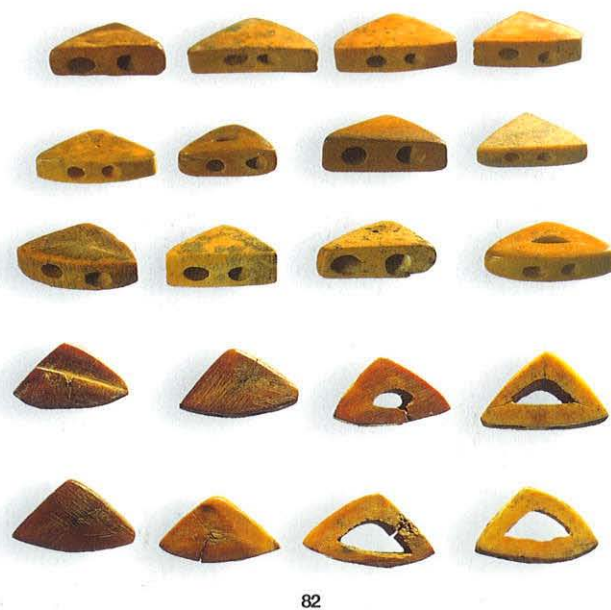
Cova des Càrritx, sala 1, n. X1-M-203, 204.

Ferro.

Longitud 1,2 cm.

1000 - 800 a.n.e.

Lull *et alii* 1999a, fig. 3.48.



#### 82. Botons

Cova des Càrritx, sala 1, n. diversos.

Os i ullals de suïd.

Alçada 0,5-1,3 cm.

1450 - 800 a.n.e.

Lull *et alii* 1999a, làm. 55a, b, c, d.

**83-85. Tapadores**

Cova des Càrritx, sala 1,  
n. XFO-39, 41, 42.  
Escàpula o costella de  
mamífer gran.  
Diàmetre 3,2-4,5 cm.  
1100 - 800 a.n.e.  
Lull et alii 1999a, lám. 56.

**86. Tapadora**

Cova des Càrritx, sala 1,  
n. VC-04.  
Ceràmica.  
Longitud 8 cm.  
1100 - 800 a.n.e.  
Lull et alii 1999a, fig. 3.22.

**87-88. Punxons**

Cova des Càrritx, sala 1,  
n. X10-145 i XFO-37.  
Os d'ovicaprí.  
Longitud 2,6 i 9,4 cm.  
1450 - 800 a.n.e.  
Lull et alii 1999a, fig. 3.65.

**89. Mànec**

Cova des Càrritx, sala 1,  
n. XFO-38.  
Os d'ovicaprí.  
Longitud 5,3 cm.  
1450 - 800 a.n.e.  
Lull et alii 1999a, fig. 3.65.

**90. Dena de collaret**

Cova des Càrritx, sala 1,  
n. XL-527.  
Pedra.  
Diàmetre 2 cm.  
1450 - 800 a.n.e.  
Lull et alii 1999a, fig. 3.67.

**91. Denes de collaret**

Cova des Càrritx, sala 1,  
n. diversos.  
Faiança.  
Diàmetre 0,5-0,6 cm.  
950 - 800 a.n.e.  
Lull et alii 1999a, lám. 57a, b.



92



93



94



95



**92. Contenidor trilobulat decorat  
(anvers i revers)**

Cova des Càrritx, sala 5, n. X5-VM-23.  
*Olea europaea* (ullastre o olivera).  
Alçada 8,8 cm.  
1100 - 800 a.n.e.  
Lull et alii 1999a, lám. 60.

**93. Tapadora trilobulada decorada  
(anvers i revers)**

Cova des Càrritx, sala 5, n. X5-VM-15.  
*Buxus cf. balearica* (boix).  
Longitud 9,8 cm.  
1100 - 800 a.n.e.  
Lull et alii 1999a, lám. 61a, b.

**94. Tapadora bilobulada  
(anvers i revers)**

Cova des Càrritx, sala 5, n. X5-VM-16.  
*Erica* sp. (bruc).  
Longitud 11,5 cm.  
1100 - 800 a.n.e.  
Lull et alii 1999a, fig. 3.73.

**95. Base bilobulada  
(anvers i revers)**

Cova des Càrritx, sala 5, n. X5-VM-43.  
*Buxus cf. balearica* (boix).  
Longitud 10,6 cm.  
1100 - 800 a.n.e.  
Lull et alii 1999a, fig. 3.73.





96

**96. Tapadora**

Cova des Càrritx, sala 5, n. X5-VM-45.

*Erica* sp. (bruc).

Longitud 4,9 cm.

1100 - 800 a.n.e.

Lull *et alii* 1999a, fig. 3.75.

97

**97. Contenidor cilíndric amb cabells**

Cova des Càrritx, sala 5, n. X5-O-2.

Banya de bòvid.

Alçada aprox. 8 cm.

1100 - 800 a.n.e.

Lull *et alii* 1999a, làm. 64b.

98

**98. Base**

Cova des Càrritx, sala 5, n. X5-VM-9.

*Erica* sp. (bruc).

Diàmetre 3,8 cm.

1100 - 800 a.n.e.

Lull *et alii* 1999a, fig. 3.75.



**99. Tapadora**

Cova des Càrritx,  
sala 5, n. X5-VM-  
1. *Erica* sp.  
Longitud 6,1 cm.  
1100 - 800 a.n.e.  
Lull et alii 1999a, fig.  
3.79.

**100. Contenidor**

Cova des Càrritx,  
sala 5, n. X5-VM-  
4. *Buxus* cf.  
*balearica*.  
Alçada 9 cm.  
1100 - 800 a.n.e.  
Lull et alii 1999a, fig.  
3.79.

**101. Base**

Cova des Càrritx,  
sala 5, n. X5-VM-  
31. *Buxus* cf.  
*balearica*.  
Diàmetre 5,6 cm.  
1100 - 800 a.n.e.  
Lull et alii 1999a, fig.  
3.79.

**102. Tapadora**

Cova des Càrritx,  
sala 5, n. X5-O-  
1. Os.  
Diàmetre 3,3 cm.  
1100 - 800 a.n.e.  
Lull et alii 1999a, fig.  
3.77.

**103. Base amb  
reblons**

Cova des Càrritx,  
sala 5, n. X5-VM-  
20. *Olea*  
*europaea*.  
Diàmetre 3,9 cm.  
1100 - 800 a.n.e.  
Lull et alii 1999a, fig.  
3.77.

**104. Fragment  
de vareta**

Cova des Càrritx,  
sala 5, n. X5-M-  
3. Bronze.  
Longitud 2,6 cm.  
1100 - 800 a.n.e.  
Lull et alii 1999a, fig.  
3.97.

**105. Base**

Cova des Càrritx,  
sala 5, n. X5-VM-  
27. *Erica* sp.  
Diàmetre 3,5 cm.  
1100 - 800 a.n.e.  
Lull et alii 1999a, fig.  
3.74.

**106. Contenidor**

Cova des Càrritx,  
sala 5, n. X5-O-  
4. Banya de  
bòvid.  
Alçada aprox. 6  
cm.  
1100 - 800 a.n.e.  
Lull et alii 1999a,  
lám. 63.

**107. Tapadora**

Cova des Càrritx,  
sala 5, n. X5-VM-  
6. *Buxus* cf.  
*balearica*.  
Longitud 8,1 cm.  
1100 - 800 a.n.e.  
Lull et alii 1999a,  
lám. 3.74.



108



110



109



111

#### 108. Cabells

Cova des Càrritx, sala 5.  
1100 - 800 a.n.e.  
Smith 1999, 549-554.

#### 109. Cabells

Cova des Càrritx, sala 5.  
Longitud màxima 13 cm.  
1100 - 800 a.n.e.  
Smith 1999, 549-554.

#### 110-111. Olles petites (tipus 4A)

Cova des Càrritx, sala 5, n. X5-VCO-6, 7.  
Ceràmica.  
Alçada 7,8 - 9,3 cm.  
1100 - 800 a.n.e.  
Lull *et alii* 1999a, fig. 3.88.





**112. Vas troncocònic amb espàtula**

Cova des Càrritx, sala 5, n. X5-VM-26.

*Buxus* cf. *balearica* (boix).

Alçada 7,2 cm.

1100 - 800 a.n.e.

Lull et alii 1999a, làm. 66.

112



113



115



114

**113. Vas troncocònic**

Cova des Càrritx, sala 5, n. X5-VM-25.

*Buxus cf. balearica* (boix).

Alçada aprox. 5,5 cm.

1100 - 800 a.n.e.

Lull et alii 1999a, lám. 67.

**114. Espàtula**

Cova des Càrritx, sala 5, n. X5-VM-11/12.

*Erica* sp. (bruc).

Longitud 14 cm.

1100 - 800 a.n.e.

Lull et alii 1999a, lám. 69a.

**115. Espàtula perforada**

Cova des Càrritx, sala 5, n. X5-VM-13.

*Erica* sp. (bruc).

Longitud 18,9 cm.

1100 - 800 a.n.e.

Lull et alii 1999a, lám. 69b.



**116. Pinta**

Cova des Càrritx, sala 5, n. X5-VM-14.

*Buxus cf. balearica* (boix).

Longitud 7,9 cm.

1100 - 800 a.n.e.

Lull et alii 1999a, làm. 70.





117

**117. Bastonet corniforme**

Cova des Càrritx, sala 5,  
n. X5-VM-22.  
*Olea europaea* (ullastre o  
olivera).  
Longitud 12,1 cm.  
1100 - 800 a.n.e.  
Lull et alii 1999a, làm. 72.



118

**118. Bastonet cònic**

Cova des Càrritx, sala 5,  
n. X5-VM-35.  
*Olea europaea* (ullastre o  
olivera).  
Longitud 6,8 cm.  
1100 - 800 a.n.e.  
Lull et alii 1999a, fig. 3.99.



119

**119. Bastonet amb extrem corb**

Cova des Càrritx, sala 5,  
n. X5-VM-5.  
*Olea europaea* (ullastre o  
olivera).  
Longitud 9,6 cm.  
1100 - 800 a.n.e.  
Lull et alii 1999a, làm. 72b.



120

**120. Pectoral o fermall**

Cova des Càrritx, sala 5,  
n. X5-M-2.  
Bronze.  
Longitud 13,6 cm.  
1100 - 800 a.n.e.  
Lull et alii 1999a, làm. 71.



121

**121. Fulla**

Cova des Càrritx, sala 5,  
n. X5-M-1.  
Bronze.  
Longitud 8 cm.  
1100 - 800 a.n.e.  
Lull et alii 1999a, fig. 3.97.



**122. Talla zooantropomorfa**  
Cova des Mussol, sala 3, n. S3c-VM-10a.  
*Olea europaea* (ullastre o olivera).  
Alçada 14,9 cm.  
1200 - 1000 a.n.e.  
Lull et alii 1999a, làm. 17.

122

123

**123. Talla antropomorfa**

Cova des Mussol, sala 3, n. S3c-VM-14a/15a.

*Olea europaea* (ullastre o olivera).

Alçada 9,4 cm.

1200 - 1000 a.n.e.

Lull et alii 1999a, lām. 14.







124

**124. Possible talla antropomorfa**

Cova des Mussol, sala 3, n. S3c-VM-22a.

*Olea europaea* (ullastre o olivera).

Alçada 11 cm.

1200 - 1000 a.n.e.

Lull et alii 1999a, làm. 20.



125

**125. Suport perforat**

Cova des Mussol, sala 3, n. S3c-VM-20a/1.

*Olea europaea* (ullastre o olivera).

Longitud 10,9 cm.

1200 - 1000 a.n.e.

Lull et alii 1999a, làm. 20b.



126

**126. Fragment de peça apuntada**

Cova des Mussol, sala 3, n. S3c-VM-11a/1.

*Buxus cf. balearica* (boix).

Longitud 13,5 cm.

1200 - 1000 a.n.e.

Lull et alii 1999a, làm. 20c.



127

128

129



130



131



132



133

#### 127-129. Olles petites

Cova des Mussol, sales 2 i 3,  
n. S3c-C-12, 18 i 36.

Ceràmica.

Alçada 5,7 cm, 6,9 cm i 7,5  
cm.

1200 - 1000 a.n.e.

Lull et alii 1999a, fig. 2.19.

#### 130. Vas carenat

Cova des Mussol, sala 2,  
n. S2-C-24a.

Ceràmica.

Alçada aprox. 7 cm.

1200 - 1000 a.n.e.

Lull et alii 1999a, fig. 2.19.

#### 131. Olla petita

Cova des Mussol, sala 2,  
n. S2-8c.

Ceràmica.

Alçada 4,8 cm.

1200 - 1000 a.n.e.

Lull et alii 1999a, fig. 2.19.

#### 132. Vas troncocònic

Cova des Mussol, sala 3,  
n. S3c-C-21.

Ceràmica.

Alçada 5 cm.

1200 - 1000 a.n.e.

Lull et alii 1999a, fig. 2.19.

#### 133. Fragment de gran atuell

Cova des Mussol, sala 2,  
n. S2c-30-32.

Ceràmica.

Alçada 12 cm.

1200 - 1000 a.n.e.

Lull et alii 1999a, fig. 2.20.



**134. "Mirall" o ornament  
(anvers i revers)**

Cova des Mussol, sala 4,  
n. MU-S4a-178.

Bronze.

Alçada 17,4 cm.

1000 - 800 a.n.e.

Lull *et alii* 1999a, làm. 24.



134





**135. Ornement en forma de disc**  
Cova des Mussol, sala 4, n. MU-S4a-O-176.  
Ivori d'elefant.  
Diàmetre 9,5 cm.  
1000 - 800 a.n.e.  
Lull et alii 1999a, làm. 26.

135



136

**136. Dena bicònica**  
Cova des Mussol, sala 1,  
n. MU-S1-M-1104.  
Bronze.  
Alçada 10 cm.  
1000 - 800 a.n.e.  
Lull et alii 1999a, làm. 21.



139



137

**137. Fulla triangular**  
Cova des Mussol, sala 4,  
n. MU-S4a-M-57.  
Bronze.  
Alçada 10,8 cm.  
1000 - 800 a.n.e.  
Lull et alii 1999a, làm. 22.



138

**138. Punxó**  
Cova des Mussol, sala 4,  
n. MU-S4a-M-58.  
Bronze.  
Alçada 13,8 cm.  
1000 - 800 a.n.e.  
Lull et alii 1999a, fig. 2.23.



140

**139. Espàtula**  
Cova des Mussol, sala 5,  
n. MU-S5-M-62.  
Bronze.  
Alçada 7,6 cm.  
1000 - 800 a.n.e.  
Lull et alii 1999a, fig. 2.26.

**140. Fragment d'una punta  
de llança**  
Cova des Mussol, sala 5,  
n. MU-S5-M-61.  
Bronze.  
Alçada 3,3 cm.  
1000 - 800 a.n.e.  
Lull et alii 1999a, làm. 25.



141

**141. Crani masculí amb trepanació**

Cova des Càrritx, sala 1, n. AR-34.

Os humà.

1100 - 800 a.n.e.

Lull et alii 1999a, làm. 50.



142

**142. Crani masculí amb trepanació**

Cova des Càrritx, sala 1, n. AR-112.

Os humà.

1100 - 800 a.n.e.

Lull et alii 1999a, 199-200.



143

**143. Crani masculí amb trepanació**

Cova des Càrritx, sala 1, n. AR-164.

Os humà.

1100-800 a.n.e.

Lull et alii 1999a, 199-200.





144



146

147

148

149

**144. Criatura d'entre 3 i 5 anys**  
Cova des Càrritx, sala 1, n. AR-26.  
Ossos humans.  
Aprox. 1450 a.n.e.  
Lull et alii 1999a, làm. 43a.

**145. Baró d'entre 30 i 35 anys**  
Cova des Càrritx, sala 1, n. AR-28.  
Ossos humans.  
Aprox. 1200 a.n.e.  
Lull et alii 1999a, làm. 43b.



145

**146-149. Cranis masculins i femenins**  
Cova des Càrritx, sala 1.  
Ossos humans.  
1100 - 800 a.n.e.  
Lull et alii 1999a, 179-200.



**bibliografia**





- GILI I SURIÑACH, S. 2002 (realització i disseny), *La Cova des Càrritx –Ciutadella, Menorca-*. Recurs multimèdia en CD-ROM, Universitat Autònoma de Barcelona. ISBN: 84-600-9734-X.
- LULL, V. i MICÓ, R. 1999, Análisis morfológico y tecnológico de la cerámica funeraria de la Cova des Càrritx, in Lull et alii, 1999a, *La Cova des Càrritx y la Cova des Mussol. Ideología y Sociedad en la Prehistoria de Menorca*. Consell Insular de Menorca, Barcelona, 581-624.
- LULL, V., MICÓ, R., RIHUETE, C. i RISCH, R. 1999a, *La Cova des Càrritx y la Cova des Mussol. Ideología y Sociedad en la Prehistoria de Menorca*. Consell Insular de Menorca, Barcelona. ISBN: 84-86752-77-9.
- LULL, V., MICÓ, R., RIHUETE, C. i RISCH, R. 1999b, *Rituales de vida y muerte en la prehistoria de Menorca. La Cova des Càrritx*. Consell Insular de Menorca, Barcelona. ISBN: 84-86752-79-5.
- LULL, V., MICÓ, R., RIHUETE, C. i RISCH, R. 1999c, *La Cova des Mussol, un lugar de culto en la Menorca prehistórica*. Consell Insular de Menorca, Barcelona. ISBN: 84-86752-78-7.
- LULL, V., MICÓ, R., RIHUETE, C. i RISCH, R. 2000a, Rituales de vida y muerte en la prehistoria de Menorca. Las cuevas de Es Càrritx y Es Mussol, *Revista de Arqueología* 225, 18-33.
- LULL, V., MICÓ, R., RIHUETE, C. i RISCH, R. 2000b, Divinità nelle tenebre. Parlano le grotte delle Baleari, *Archeologia Viva* 84, 54-61.
- LULL, V., MICÓ, R., RIHUETE, C. i RISCH, R. 2001a, Neue Entdeckungen zur Vorgeschichte von Menorca. Beobachtungen zu gesellschaftlichen und ideologischen Verhältnissen auf den Balearen zwischen 1600 und 800 v.u.Z, *Hispania Antiqua - Vorzeit*, Deutsches Archäologisches Institut/Philip von Zabern, Magúncia, 153-170.
- LULL, V., MICÓ, R., RIHUETE, C. i RISCH, R. 2001b, Las cuevas de Es Càrritx y Es Mussol (Ciutadella, Menorca). La prehistoria de las Baleares a la luz de las tinieblas, in AA.VV., ...*Y acumularon tesoros. Mil años de historia en nuestras tierras*. Caja de Ahorros del Mediterráneo, Alacant, 86-101.
- LULL, V., MICÓ, R., RIHUETE, C. i RISCH, R. 2002, Social and ideological changes in the Balearic Islands during the Later Prehistory, in Waldren, W. H., Ensenyat, J. A. (eds.), *World Islands in Prehistory. International Insular Investigations*. British Archaeological Reports, International Series 1095, Oxford, 117-126.
- MICÓ, R. 2005, Towards a Definition of Politico-Ideological Practices in the Prehistory of Minorca (Balearic Islands): The Wooden Carvings from the Cova des Mussol, *Journal of Social Archaeology* 5 (2), 276-299.
- RIHUETE HERRADA, C. 2003a, *Bio-arqueología de las prácticas funerarias. Análisis de la comunidad enterrada en el cementerio prehistórico de la Cova des Càrritx (Ciutadella, Menorca), ca. 1450-800 cal ANE*. British Archaeological Reports, International Series 1161, Oxford.
- RIHUETE HERRADA, C. 2003b, Esqueletos humanos en la investigación de la diferencia sexual, in Molas, D. (ed.), *Morir en Femenino*. Barcelona, 17-50.
- RIHUETE HERRADA, C. 2004, Salud y cargas laborales en una comunidad prehistórica menorquina entre c. 1450 y 850 cal ANE, in *Diagnóstico Diferencial en Paleopatología*, Actas del VII Congreso Nacional de la Asociación Española de Paleopatología, Maó.
- SMITH, S.L. 1999, Evaluación microscópica de muestras de pelo procedentes de la Cova des Càrritx, in Lull et alii, 1999a, *La Cova des Càrritx y la Cova des Mussol. Ideología y Sociedad en la Prehistoria de Menorca*. Consell Insular de Menorca, Barcelona.





crédits

## EXPOSICIÓ

Una producció de Manterola División Arte per al Museu d'Arqueologia de Catalunya amb el conveni del Consell Insular de Menorca i la Universitat Autònoma de Barcelona

**Conseller de Cultura i Educació del Consell Insular de Menorca**  
Mateu Martínez Martínez

**Director general del Patrimoni Cultural**  
Francesc Tarrats Bou

**Director del Museu Municipal de Ciutadella de Menorca**  
Antoni Camps Extremera

**Directora del Museu d'Arqueologia de Catalunya**  
Núria Rafel i Fontanals

**Administrador del Museu d'Arqueologia de Catalunya**  
Jordi Vela Martínez

**Coordinació tècnica**  
Sonia Blasco  
Amb la col·laboració d'Anna Garrido, Marta Sáez i Ricard Collado

**Comissariat i redacció de textos**  
Vicente Lull  
Rafael Micó Pérez  
Cristina Rihuete Herrada  
Robert Risch  
(Departament de Prehistòria de la Universitat Autònoma de Barcelona)

**Col·laboració tècnica**  
Jordi Rovira

**Disseny de l'exposició**  
Olga Subirós, Arquitecte

**Disseny gràfic**  
Polar - Anna Subirós i Roseta Mus Pons

**Coordinació de l'edició del catàleg**  
Teresa Carreras Rossell

**Il·lustracions**  
Oriol Garcia i Quera

**Dibuixos de peces arqueològiques**  
Ramón Álvarez Arza  
Xavier Carlús  
Michele Cupitó

**Planimetria**  
Pedro Arnau  
Josep Lluís Florit  
Josep Márquez  
Montserrat Márquez

**Fotografia**  
Comissariat de l'exposició  
Consell Insular de Menorca  
Oriol Clavell (Museu d'Arqueologia de Catalunya)  
Peter Witte  
Sylvia Gili i Suriñac  
Raquel Piqué i Huerta  
José Antonio Soldevilla  
Centro Camuno di Studi Preistorici (Itàlia)  
RMN-J. G. Berizzi  
The National Museum of Denmark

**Activitats didàctiques**  
Marta Pujol  
Oriol Ripoll  
Schola Didàctica Activa

**Producció Audiovisual**

SONO

**Conservació**

Stern, Ignasi Millet

**Il·luminació**

Ramón Tetas

**Audiovisuais**

Baf, Joan Fericgla

**Assessoria Jurídica**

Calvet, Estudi Jurídic

Assessoria jurídica, Departament de Cultura, Generalitat de Catalunya

**Equip directiu Manterola**

Director:

Miguel Alejandro Manterola Jiménez

Coordinador general d'obra original:

Borja Zabala

Direcció de producció:

Salvador Pons

Gestor de projecte:

Toni Grané

Direcció financera:

Josep Tena

Direcció logística:

Guillermo Manterola

Oficina tècnica:

Eugènia Martínez

Producció, transport i muntatge:

Manterola División Arte, S. A

**Agraïments**

Ajuntament de Ciutadella de Menorca

Museu Municipal de Ciutadella de Menorca

Joan Alcaraz

Lluïsa Domènech

Jordi Mayas

Elena Sintes

Jorge A. Soler Díaz, Conservador del Museo Arqueológico Provincial de Alicante

Totes les peces procedeixen dels fons del Museu Municipal de Ciutadella de Menorca (Illes Balears).





## CATÀLEG

### Edició

Museu d'Arqueologia de Catalunya- Barcelona

### Directora

Núria Rafel i Fontanals

### Coordinació científica i textos

Vicente Lull

Rafael Micó Pérez

Cristina Rihuete Herrada

Roberto Risch

### Documentació

Lourdes Andúgar

Pedro Arnau

Marc Farré

Albert Forés

Elena Sintes

### Fotografia

Peter Witte

Oriol Clavell

Consell Insular de Menorca

University College London

Lluís Hernando

SONO

WARA, *Centro Camuno di Studi Preistorici*

### Planimetria

Pedro Arnau

Josep Lluís Florit

Josep Márquez

Montserrat Márquez

### Dibuixos

Ramón Álvarez Arza

Oriol García i Quera

### Tractament digital d'imatges

Sylvia Gili i Suriñach

### Traduccions i correcció lingüística

SIMTRAD. Servei de Traducció del SIM/UAB

### Coordinació editorial

Sònia Blasco Andaluz

Teresa Carreras Rossell

Marta Sáez Pla

### Disseny gràfic

Segons adaptació del disseny de Josep M. Mir

### Imatge coberta

Polar - Anna Subirós i Roseta Mus Pons

### Disseny interior i maquetació

Teresa Carreras Rossell

### Realització

Palahí, Arts Gràfiques

ISBN: 84-393-6973-5

Dipòsit legal: Gi. 1.520-2005

© De l'edició: Museu d'Arqueologia de Catalunya-Barcelona

© Dels textos, fotografies i dibuixos: Autors corresponents

**Organitzen**



**Museu d'Arqueologia  
de Catalunya**



**Generalitat de Catalunya  
Departament de Cultura**



**CONSELL INSULAR  
DE MENORCA**

DEPARTAMENT DE CULTURA I EDUCACIÓ

**UAB**

**Universitat Autònoma  
de Barcelona**





**Museu d'Arqueologia  
de Catalunya**



**CONSELL INSULAR  
DE MENORCA**

DEPARTAMENT DE CULTURA I EDUCACIÓ

**UAB**

Universitat Autònoma  
de Barcelona

ISBN 84-393-6973-5



9 788439 369738



Generalitat de Catalunya  
Departament de Cultura