

Les troballes escultòriques a la Necròpolis romano-cristiana de Tarragona

En el número 3 d'aquesta Revista (mes de juliol de 1924) es donà una breu notícia del descobriment a l'estiu de 1923 de la necròpolis cristiana-romana de Tarragona, però la importància cabdal que dintre de l'arqueologia catalana té aquesta troballa, ha megut a la direcció de la GASETA DE LES ARTS a donar en una sèrie d'articles una notícia provisional però relativament extensa dels principals materials que han estat descoberts, situant-se en un punt d'ovir artístic demés d'arqueològic, tenint present que la publicació definitiva per l'Institut d'Estudis Catalans segurament tardarà algun temps en poguer aparèixer.

Les condicions altament desfavorables en què es practicaren les excavacions no impediren, mercès a la diligència del senyor Josep Colomines, aixecar un plànol del lloc i situar les parets, sepulcres i demés troballes, i el fet d'haver sigut quasi tot immediatament arrasat, dóna a aquest plànol una vàlua màxima, i a les notícies del senyor Colomines debem bon nombre de les dades que podem utilitzar.

Com es deia en la notícia anterior, hi ha a la necròpolis de Tarragona una superposició de dues èpoques. Sembla que el pis inferior més antic està constituït pels restes d'una gran i luxosa vila romana o tal vegada no per una sola, sinó per vàries construccions, tal vegada començades cap el segle II després de Jesucrist i que degueren durar introduint-hi nous elements fins l'any en que fou Tarragona atacada i en gran part destruïda, essent segurament les construccions foranes, com les que ens ocupen, aquelles que més degueren sofrir del flagell, ja que els atacants no arribaren a poguer entrar en el recinte amural·lat de la ciutat alta en el que hi havia la major part dels monuments.

Passada l'invasió el lloc ocupat per les esmentades viles degué quedar un cert temps abandonat i després el lloc fou tornat a utilitzar com a cementiri cristià, acabant de destruir la major part de les edificacions que encara restaven en peu, aixecant-ne d'altres, aprofitant bon nombre de materials existents, ja en la mateixa forma en què es trobaven, ja adap-



Estàtua femenina de pedra policromada. 1'65 ctns. alt.

tant-los a les noves necessitats o a les noves creencies. Aquesta necròpolis cristiana degué abandonar-se a l'ésser totalment destruïda Tarragona.

Sabut és que en moltes viles d'època pagana s'hi practicaven enterraments dels membres de la família que habitava la vila o encara d'altres persones que per una o altra causa eren admeses a aquest honor. Això explicaria el gran nombre de sarcòfags d'època pagana d'ares funeràries i d'inscripcions del mateix ordre, bé que el seu nombre excessivament crescut fa pensar en la possibilitat de que al costat de la vila o viles, existís ja des de un principi algun espai dedicat exclusivament a cementiri. Es aquesta una qüestió que sols es podrà intentar esclarir el dia

en que sigui publicat el plànol i situada exactament cada troballa, i encara llavors es toparà amb la dificultat de que molts dels materials sofriren, a l'instal·lar-se en aquest terreny la necròpolis cristiana, un canvi de lloc, trobant-se en el moment de l'excavació en aquesta segona posició. Sigui com sigui, és indubtable que pertanyen al primer període els restes de sales amb columnes, els d'un hipocaust amb la seva piscina, la major part dels fragments arquitectònics, la major part també dels fragments escultòrics de caràcter no funerari, els sarcòfags, ares i làpides sepulcral paganes, i el segon la cripta funerària de caràcter monumental que va ésser la primera cosa descoberta, una gran paret de tanca (sols en part delimi-

tada), fora de la que no surt cap rest de cementiri, i la major part dels enterraments entre els que es compten en bon nombre els enterraments modestos en sepultures de gerres o de teules i també en quantitat considerable aquells més luxosos que tenen inscripcions i fins sarcòfags de preu. El cementiri cristià degué ésser utilitzat d'una manera molt intensiva i durant un temps relativament llarg, doncs en certs llocs els enterraments formaven superposicions de tres i quatre capes de sepulcres i els materials d'època pagana foren, com hem dit, utilitzats amplament, donant-se casos de làpides portant inscripció en totes dues cares, una pagana i altra cristiana; altres làpides d'aquesta darrera classe han sigut fetes tallant trossos en els que encara queden en el revers fragments de motlures arquitectòniques, i finalment, nombre de bells sarcòfags pagans havien sigut novament empleats segurament sense més operació que netejar-los del seu primer ocupant per a donar lloc a un nou enterrament. Per tant, segurament tots els cranis recollits (1), són d'època cristiana.

Per un estudi com aquest que no preten ésser una monografia científica absolutament rigurosa, dividirem els materials que anem a exposar en elements escultòrics no sepulcral, sarcòfags, ares e inscripcions, i troballes d'objectes mobiliars procedents en la seva major part dels sepulcres.

Les escultures trobades no són ni molt nombroses ni sobre tot venen a constituir pel seu valor artístic, cap element excepcional dintre de les troballes d'estatuària romana de Catalunya. Excepte dos fragments de baixos relleus, tots els demés for maben part segurament de la decoració de la vila que ocupava primitivament el lloc de la necròpolis.

(1) En total solament una vintena en bon estat de conservació. És una llàstima que els elements antropològics utilitzables recollits en una necròpolis tan important siguin tan limitats, havent-se perdut, potser per a sempre, la possibilitat de procurar-se un ample material antropològic d'època romana de Tarragona, quin interès no hi ha que ponderar. Però els que hem anat tenint notícies del curs de l'excavació, encara hem d'agrair al Sr. Colomines la conservació d'aquest petit lot, salvat a costa de no pocs esforços.

580



Part inferior d'una estàtua masculina de marbre blanc. Tamany natural.

Tenim en primer lloc dues estàtues femenines de pedra del país trobades jaient per terra, darrera de la més gran de les sales amb columnes. A totes dues els hi falta el cap que no pogué ésser retrobat. Són de factura bastant grollera, van drapades amb *palla* i *stolla*, els plecs de la roba sens ésser descuidats, ens donen el tipus comú de l'estatuària provincial romana. L'actitud és més aviat disgraciosa i les proporcions no massa bones. Les dues havien estat estucades i policromades conservant-se especialment en una d'elles restes ben visibles de pintura. En aquesta, de més del cap li falta el braç dret i la mà esquerra, l'altra té l'avant braç dret creuat damunt del pit, tenint la mà corresponent dos dits extensos i dos doblegats, i la mà esquerra està amagada per un cap del mantell que li creua el pit en sentit diagonal.

Part inferior d'una estàtua masculina, drapada amb toga, és de pedra; devia representar algun personatge o magistrat local, té a l'esquerra, com tantes altres estàtues d'aquest gènere una capsa cilíndrica, lo que fa suposar que a la mà hi portaria un document enrotllat a l'alçada del fragment.

Fragment de baix relleu de marbre en el que hi ha la part inferior d'un personatge masculí drapat en posició de caminar cap a la dreta. L'escena anava enquadrada i podria ésser que fos un fragment d'un davant de sarcòfag.

Antefix representant una màscara tràgica, és de pedra del país, la cara té la falta d'expressió que sol ésser comuna a aquestes representacions, un dels ulls està més amunt que l'altra.



Antefix de pedra. — 0'25 ctm. alt. (Cl. Mas.)

Antefix de pedra del país, sembla havia estat policromat, els llavis molt sortints i el nas ample i aixafat li donen una expressió ridícula.

Testa femenina de pedra, la cara és bastant ben feta, el nas està quelcom truncat de la punta i tot ella molt esgratinyada per l'acció del temps. Porta una espècie de vel que li amaga completament els cabells. Deuria formar part d'alguna estàtua.

Testa femenina de pedra, la cara allargada és força expressiva i els ulls estan profundament marcats, però les nines, com en la testa anterior, no estan indicades. Malauradament tot el costat dret està

bastant menjat. Un vel que recorda el de la testa anterior deixa, no obstant, veure les trenes a dreta i esquerra i acaba per la part superior en una espècie de cimel.

Han sigut trobats alguns fragments arquitectònics que poden ésser citats aquí; tals són un capitell corinti de forma molt senzilla de 0'40 centímetres d'alt que corresponia a una de les columnes de la sala principal que tenia per un dels costats aquest element.

Altres capitells corintis més gros i d'adorno més complicat que no s'ha pogut determinar a quina construcció pertanyia.

Un fragment de coronisa de marbre amb decoració de palmets i altres motius vegetals estilitzats.

Hi ha finalment dos fragments escultòrics pertanyents a relleus que per la seva factura ens atrevirem a classificar-los com de data més avançada i probablement cristians. Un d'ells representa la mitja part anterior d'un animal fantàstic amb una certa semblança amb un llop, amb la boca oberta i en actitud de córrer, o també podria ésser que estigués ferit. L'aspecte un xic barbre d'aquest relleu ens fa suposar-lo d'època bastant avançada. L'altra representa un personatge amb túnica curta, diríem un infant, amb un genoll a terra i les mans al darrera, manca la part del cap i el reste de l'escena. Aquesta anava enquadrada i no seria absurd que formés un davant de sarcòfag. Repassant la iconografia bíblica, aquest tros d'escena ens fa pensar en el sacrifici d'Isaac.

JOSEP DE C. SERRA I RÀFOLS.

Iconografia de l'escultor Bonifàs

1730 - 1786

Un primer retrat hipotètic

A darrers de l'any 1920 la ciutat de Valls acordava — després d'haver-ne parlat un decenni abans — que per la Candelera del 21 es posés a la Galeria de sos fills il·lustres el retrat de l'escultor Lluís Bonifàs i Massó. De retrat, però, no se'n coneixia cap que permetés reproduir-lo fidelment. Més com que aquesta manca no ha sigut mai motiu per deixar de retre homenatges justificats, es prescindí de l'autenticitat

iconogràfica i s'intentà reconstituir-lo el més aproximada i seriósment possible. Les indagacions entre els seus descendents i els pocs papers que guarden no donaren cap resultat. Sort, encara, de poguer comptar amb uns retrats de l'avi de l'homenatjat, la coneixença d'un besnét i varis rebesnèts actuals, molts epíssodes de sa vida i la major part de sa copiosa labor escultòrica, per inspirar i justificar la reconstitució.

Sintetitzant caràcters fisonòmics

i notícies de són temperament, el reputat pintor senyor Galofre Oller, que era l'encarregat de portar a cap la delicada feina, posà a contribució la seva honrada pictòrica i mesuratge acostumats i obtingué un retrat ple de caràcter i d'evocació de la seva personalitat moral, encarnada en un tipus, que si no era el mateix que tingué en vida — car així era impossible de precisar — assolí una possibilitat física que no desentonava en la iconografia dels seus i permetria de concretar objectivament — com necessiten les efusions populars — la reparació de l'oblit en que tant de temps s'havia tingut aquest artista.

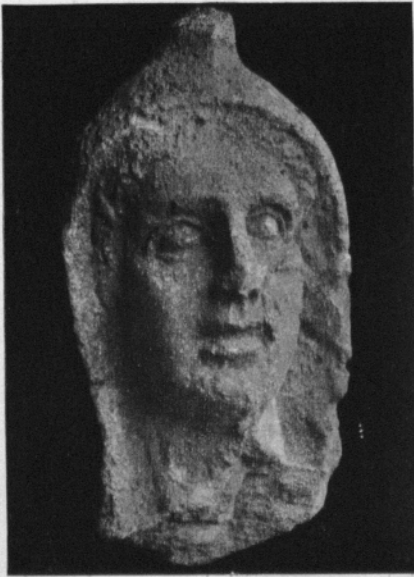
Una tradició de família assenyalava un auto-retrat a Valls

Però ve't aquí que al crit d'aquesta glorificació, acudiren parents i comentaristes a l'entorn de l'hipotètic retrat. Fou el seu rebesnét, senyor Aleix Bonifàs, que, dos dies abans de la col·locació oficial, donà a conèixer una tradició de família que assenyalava com retrats de Bonifàs i la seva esposa les figures principals d'un plafó que hi ha a la capella de Sant Aleix, a l'arxiprestat de Valls, obra per l'escultor i pròpia de la família.

Aquesta descoberta, en aquella circumstància apremiant produïa una contrarietat per lo tardana, sense temps per estudiar la certesa de la tradició, ni de fer al retrat les variacions que potser calguessin. No obstant, una comparança ràpida entre els dos pretesos retrats, no assenyalà cap diferència d'importància entre ells, ans al contrari, coincidències en el tipus, en el volum craneà i àdhuc semblances en les característiques facials. Així, a l'ensems que acreditava la fina percepció del senyor Galofre Oller, constituïa un indicati de què la tradició podia resultar certa, si tenim en compte la manera com s'havia deduït el retrat.

La figura que s'assenyalava com de Bonifàs mai havia cridat fortament nostra atenció. A la foscor de la capella i el destí i emplaçament secundaris d'aquest plafó s'hi pot afegir una mediocritat artística i discrepàncies amb l'escena representada, que en lloc d'atraure cap al seu estudi, més aviat convidava sempre a deixar-lo per més endavant. Fins que a la veu de la tradició aquesta escultura convertí el seu mutisme en guiatge per plasmar l'efigie de l'artista, no ens agullonà l'interès d'esbrinar la seva transcendència.

Noves revisions de l'alt relleu semblaven corroborar la llegenda. No obstant, abans de pronunciar-nos en determinat sentit era necessari



Testa de pedra. — 0'35 ctm. alt. (Cl. Mas.)



Testa de pedra. — 0,30 ctm. alt.



Antefix de pedra. — 0'25 ctm. alt. (Cl. Mas.)