

CARDUNETS. — L'església de Betlem.

tats tots ells, i vistos pel bon dibuixant de manera gaia.

Fixeu-vos en els detalls. Res hi manca, tot queda estudiat; el treball no espanta a aquest autor i el conjunt demostra un acert gran al donar les plomades amparades amb clars-obscurs.

A més, en tals treballs s'hialbira alhora un caire de romanticisme ciutadà que ho envolcalla tot i fa fruir als qui senten simpaties per les coses arcaiques que — per dissort — van perdent la supremacia que els segles varen donar-les-hi i que ara exigències de la vida moderna arreconen.

Però en Cardunets, com feren els Rigalt, Martí Alsina, Pellicer, Baixeras i altres artistes catalans, fa que això tan bell i nostre quedi perpetuat.

Passaran anys, i el valor de les obres dites serà apreciat en ço que val, fent honor a nostra història, reverenciant-se els nostres avantpassats.

\*\*\*

En Cardunets és, com pocs, artista coneixedor de totes les *mecàniques* de l'ofici: treballa recorrent a tots els procediments, des del llapis de mina de plom fins a la pintura a l'oli.

També és excel·lent gravador i litògraf, així com conrea el difícil aigua-fort, modalitat aquesta per a ell nova, puix no fa molt temps que ens mostrà la seva habilitat mitjançant lluites amb els àcids i verament va sortir triomfador. Sabeu per què? Perquè estava preparat

amb vers fonaments, com aquestes cases de tres pisos que permeten aguantar els que els hi afegeixen ara al damunt.

Així, l'Alexandre Cardunets *camina* sempre amb seguretat, puix des de concebir una obra fins a portar-la als llibres o als periòdics no ho deixa de la mà perquè és tècnic competentíssim.

I quan davant del cavallet pinta copiant la natura, sols es preocupa de fer art verista amb una senzillesa interessant. No cerca innovació, no intenta fer interiors o paisatges amb esclats de notes decoratives, no, sols copia el que veu estudiant la textura d'allò escollit per a fer-ne un quadre.

Deu també encoratjar-se'l a què prossegueixi pintant fragmentàriament els museus de Catalunya, perquè tals aspectes els domina a la perfecció; es fan constar als museus de casa perquè en Cardunets és catalaníssim.

Per més que quan es trobà a França va retindre aspectes de la nació veïna amb veracitat, com tot quant produeix nostre dibuixant pintor.

\*\*\*

Dedicarem ara espai i atenció a l'home.

N'Alexandre Cardunets és barceloní, fill de família modesta; començà a treballar com aprenent litògraf al comptar pocs anys, precisament quan és convenient aprendre al col·legi més que treballar en qualsevulla taller.

Però les exigències sempre manen.

Ell feia tasca, aprenia i anava instruint-se, la qual cosa li permeté sobressortir amb el temps, consolidant-se una personalitat envejable des de fa ja anys.

Molt aimant de les excursions, en dies furiats anava a pintar per distints llocs i ha lograt comptar amb gran nombre d'amics, aconseguint a l'ensem certa popularitat dins nostra regió.

Es aficionat i entès en música selecta, repartint els seus afectes per igual entre les composicions clàssiques i modernes, sentint entusiasmes, emperò, de les tonades camperoles inspiradores de nostra dansa, la gentil sardana.

En la llar d'en Cardunets hi regna l'art, puix té el goig de comprovar que els seus familiars tenen cultura; el fill del nostre artista és un músic distingit, com també té aquest do la seva filla, N'Amèrica, que ha sigut justament ponderada en ço que afecta a l'art ceràmic i vidres decorats, quals treballs li valgueren una medalla d'or en l'Exposició d'Arts Decoratives de París.

Aquestes compensacions paguen les dissorts que es troben pel camí de la vida, i l'home qui, com l'Alexandre Cardunets, veu les seves aspiracions realitzades, pot creure-se'l quasi bé ditxós.

I si com artista compleix, com a bo, com a cap de família se'l pot considerar exemplar; així com a company, que veritablement és de lo exquisit que avui pot trobar-se.

Amb tot i treballar constantment, a pesar de tindre moltes hores destinades a la quotidiana tasca — que en fa entrega en la data promesa sots paraula —, quan és elegit per

a un càrrec en centres, comitès, etc., sap sacrificar-se essent sempre diligent i entusiasta d'aquelles comandes que se li confien.

Es home bondadós, amable amb els enlairats i amb els humils.

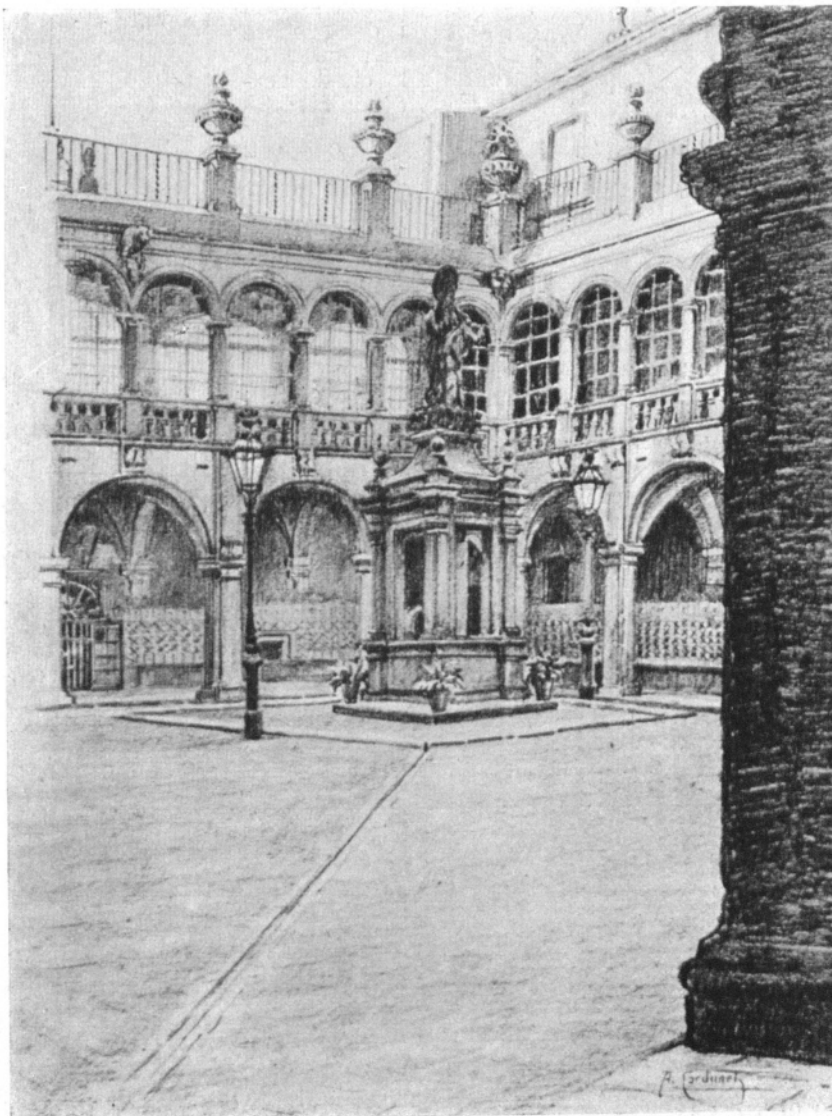
Es diu que el rostre és l'espill de l'ànima. Repareu l'esguard d'en Cardunets i en treureu la conseqüència... la bonhomia queda sobressortint al ras de la pell.

Dispostos a fer punt, recordarem que quan ens ha mostrat obres seves i a l'exterioritzar-li nostra satisfacció, tot i estrenyent-nos la mà, somrient, amb somriure ple d'agraïment i simpatia ens ha dit: «De debò els hi agrada?... Mercès; moltes mercès!...»

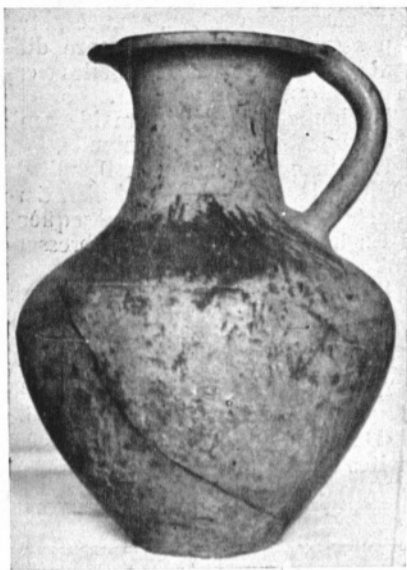
JOAQUIM CIERVO.

## La Col·lecció Rubio de la Serna al Museu de Barcelona

Un nou important dipòsit ve a augmentar les col·leccions del nostre museu, essent aquesta vegada la afavorida la secció d'arqueologia antiga. Ens referim a l'ingrés, ara farà un any, de la que fou col·lecció Rubio de la Serna fins ara instal·lada al veí poble de Sant Andreu de Llevaneres. La vídua del que fou creador de la dita col·lecció, D.<sup>a</sup> Dolores López de Rubio de la Serna servava en la seva casa de Llevaneres com preuat tresor els objectes que foren descoberts i estudiats pel seu difunt espòs, doncs per ella eren el record vivent del que fou il·lustre arqueòleg. Solament la seva generositat i el desig de enaltir



Pati de la Casa de Convalecència.



Col·lecció Rubio de la Serna (fig. 1.)

la memòria de D. Joan Rubio de la Serna, al fer més coneguda la seva obra dipositant el fruit del seu treball en un museu públic, pogueren decidir-la a despendre's d'aquells vasos tan curosament guardats. A ella, doncs, devem agrair el que el Museu de la Ciutadella vegi augmentades les seves galeries ibèriques amb una



Necròpolis de Cabrera. Fibula en ferro.

de les més belles troballes d'aquella època fetes fins ara a Catalunya. Abans de passar a descriure el contingut d'aquesta, voldriem fer un petit historial del descobriment dels objectes que formen el seu nucli i donar de nou a conèixer la personalitat del seu descobridor.

D. Joan Rubio de la Serna, bé que nat a Vélez-Rubio (Almeria), va venir de molt jove a Barcelona, acabant en la nostra Universitat els seus estudis de dret i establint-se entre nosaltres per a no moure-se'n mai més. Fou en 1881 que, realitzant treballs en una finca de la seva propietat a Cabrera de Mataró, descobrí una extensa necròpolis d'incineració d'època ibèrica. Va ésser una sort que tal troballa fos realitzada per una persona com don Joan Rubio de la Serna. Esperit estudiós, va considerar com a deure seu no tan sols recollir curosament lo descobert, reconstruint multitud de vasos trencats, sinó que, portat per la seva curiositat científica, va donar tot seguit

a conèixer la seva troballa als homes eminents en l'arqueologia com en Lenormont i altres, i va consagrar-se a l'estudi de la necròpolis per ell descoberta amb veritable zel arribant a esdevenir un dels bons coneixedors de les coses ibèriques en el seu temps. Poc després del descobriment va publicar un *Estudio descriptivo de los objetos de arte focense descubiertos en la Villa de Cabrera*, treball preparatori del titolat: *Noticia de una necrópolis ante-romana descubierta en Cabrera de Mataró (Barcelona)* en 1881, aparegut en 1888 formant un quadern complementari del volum XI de les *Memorias de la Real Academia de la Historia* (Madrid, 1888) i que és la seva principal obra. Després encara va publicar sobre tema semblant articles en el *Boletín de la corporación citada*, en la *España regional* y en el *Boletín de la Academia de Buenas Letras de Barcelona*, essent premi dels seus treballs l'elecció com a membre corresponent de la vella corporació històrica de Madrid i de membre de número de la citada academia barcelonina.

En el seu treball cabdals hi conté en la introducció un historial del descobriment i de l'excavació; en el capítol primer, un acurat estudi objectiu del material; en el capítol segon es tracta de la cronologia de la necròpolis, la determinació del poble a què pertanyia i demés qüestions històriques relacionades amb ella, essent de notar l'esperit científic que en tot ell es deixa sentir. Acaben la *Noticia* uns apèndixs en què s'hi reproduïxen opinions de Lenormont, Birch, Brunet i Bellet, etc., en relació a la necròpolis de Cabrera. L'acompanyen deu làmines de dibuixos de D. F. de A. Rubio, germà del descobridor.

Retut aquest record a la memòria de D. Joan Rubio de la Serna, podem esmentar breument el contingut del donatiu. Com hem dit, es tracta del material procedent d'una gran necròpolis d'incineració pertanyent a la cultura ibèrica de la costa catalana i datable en el segle III abans de Jesu-Crist. Els sepulcres sortien a

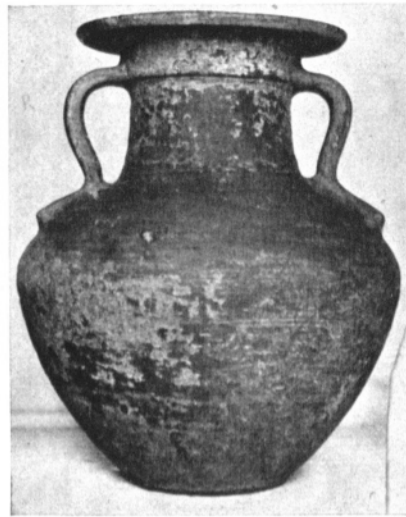


Col·lecció Rubio de la Serna (fig. 3.)

una fondària que variava entre 0'50 i 2 metres, formant grups separats per la mateixa terra o per grosses pedres. Cada grup es composava generalment de dues cineràries, al costat de les quals es trobaven els objectes destinats a ofrenes: vasos de diferents formes contenint a voltes restes d'aliments, armes i objectes d'adornament. Es notable la presència ben clara en bastants vasos d'ofrenes dels dits restes d'aliments, doncs s'hi trobaren ossos d'aus i petits mamífers, petxines, espines de peix, closques d'ou, etc.

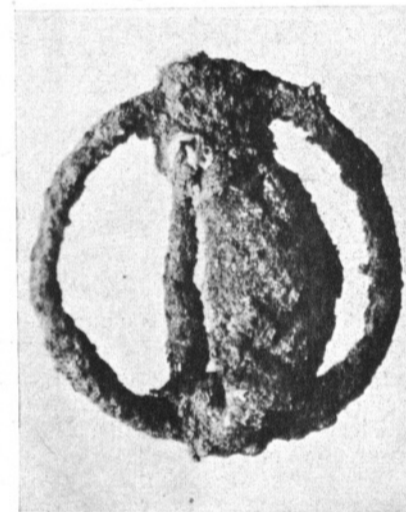
La ceràmica forma el nucli de les troballes de Cabrera, havent-n'hi de tres classes: indígena ibèrica a mà, ibèrica a torn també indígena i hel·lenística d'importació. La ceràmica ibèrica feta a mà és molt escassa; sols uns sis vasos, uns grollers i altres de petit tamany i d'aspecte i decoració que recorda certs vasos de les estacions hallstàtiques catalanes. En canvi, la feta a torn és molt abundant i el nombre de va-

sos sencers no és igualat per cap altra estació ibèrica de Catalunya. Són vasos sense cap decoració, ben típics de la nostra cultura ibèrica del litoral i amb una varietat de formes extraordinària. Hi ha, en primer lloc, les grans àmfores ibèriques d'aprop d'un metre d'alçada, fetes de terrissa rogenca, cilíndriques, acabades en punxa buida, sense coll i generalment amb dues petites anses prop de la vora; d'aquest tipus n'hi han uns dotze exemplars, i sembla figuraven entre les urnes cineràries.



Col·lecció Rubio de la Serna (fig. 2.)

Però el tipus més abundant són els vasos de panxa esferoïdal amb solament pla, coll alt i vora sortint (figs. 1 i 2), a vegades amb dues anses, altres amb una i altres sense anses. Tenen de 20 a 35 cm. d'alçada i la seva forma elegant unida a lo fi del material de què estan fets els fa interessants inclús des del punt d'albir artístic. El seu nombre és crescutíssim. Entre els

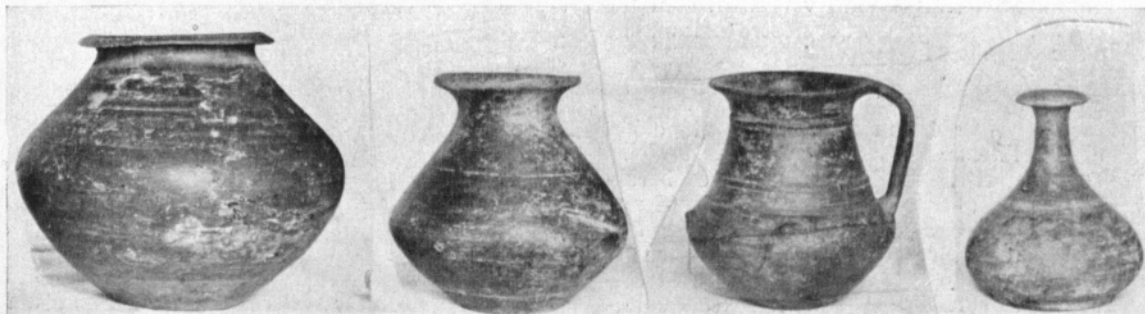


Necròpolis de Cabrera. Fibula en ferro.

vasos grans encara s'hi compten moltes altres formes igualment interessants (per exemple el de la fig. 3).

Si la majoria d'aquests exemplars de bon tamany eren urnes d'enterrament, una nombrosa sèrie de vasos petits de formes molt variades representen els que contenien les ofrenes (fig. 4).

La terrissa hel·lenística és indubtablement la més bella. Hi ha, sobretot, una magnífica cràtera immillorablement conservada i adornada amb una garlanda que li dona la volta al coll que és el millor exemplar hel·lenístic trobat a Catalunya (fig. 5). Altres dues cràteres més petites (fig. 6), un nombre bastant gran de plats decorats amb palmetes estampades, una sèrie de petits vasos, entre els quals hi ha un plat amb anses finíssim i un vas molt notable per la seva original forma de peu, completen amb altres molts petits casos el conjunt d'aquestes excel·lents peces d'importació (figura 7). Volem, emperò, esmentar la presència



Col·lecció Rubio de la Serna (fig. 4.)

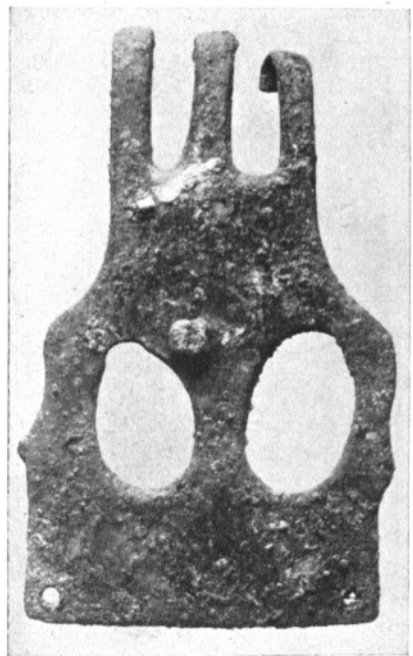


Col·lecció Rubio de la Serna (fig. 6.)

d'un petit vas o lekitos de figures roges d'estil decadent i que és l'únic d'aquesta classe trobat a Cabrera (fig. 8).

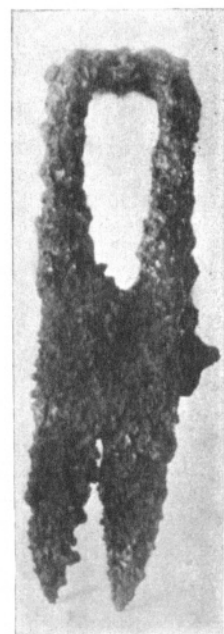
Com hem dit, al costat de les urnes no hi havien solament els vasos per a ofrenes, sinó que hi havia dipositades armes i objectes d'adornament.

Les armes són totes de ferro, i



Tanca de cinturó en bronze. Cabrera de Mataró (fig. 11.)

amb això està dit que la seva conservació no ha pogut ésser perfecta. Malgrat tot, són en gran nombre, comptant-se entre elles una falcata força ben conservada (fig. 9), un bon nombre d'espases del tipus de La Tène



Necròpolis Ibèrica de Cabrera (fig. 13.)

puntes de llança, (figura 10), umbus d'escut i pilums.

Entre els objectes d'ornament hi ha un braçalet de bronze, bastantes fibules de bronze anulars i de formes derivades de les La Tène II

(fig. 11), cibelles de cinturó de bronze de diverses formes, unes quadrades, altres amb un ganxo i altres amb tres (fig. 11 i 12). Veiem, doncs, que dintre de la pobresa en troballes d'aquesta mena de totes les estacions de la costa, la de Cabrera és una de les relativament més riques.

Hi ha, finalment, un cert nombre d'objectes que no poden classificar-se ni entre les armes ni entre els objectes d'ornament, doncs en realitat són útils d'ús domèstic; citem, per exemple, tisores de tipus ibèric, o sigui de molles i no de palanca (fig. 13) i fusaioles.

La Col·lecció Rubio de la Serna s'ha instal·lat en la nova galeria ibèrica, en la qual s'hi han adjuntat les troballes de la costa catalana, o sigui les de Puig Castellar (fruit també d'una generosa donació de D. Ferran de Segarra) les noves de Cabrera de Mataró que esmentem que ocupen varies vitrines, i a la que s'afegiran, en el moment en què siguin acabades de reconstruir, les de la necròpolis de sitges de Rubí, amb la qual cosa es tindrà reunit en un sol lloc el principal trobat fins ara.

No volem acabar sense esmentar una de les clàusules del dipòsit, acceptada per la Junta de Museus i que augmenta el valor d'aquest. La necròpolis de Cabrera no va ésser totalment excavada per D. Joan Rubio, sinó que va quedar almenys la meitat encara soterrada dintre de la finca que continua essent propietat de la Sra. Vidua de Rubio de la Serna. En la clàusula citada es conté el permís i a l'ensem l'obligació de seguir les excavacions fins

el total exhauriment de la necròpolis, oferint per aquesta tasca les majors facilitats. No cal dir l'interès de continuar una excavació tant profitosa que,

sobre proporcionar tal vegada un material tan ric com el trobat, permetrà fixar algunes dades de situació dels objectes que, donat el caràcter casual que va tenir la troballa, el Sr. Rubio de la Serna no va poder apreciar en tots els sepulcres, almenys en els primerament descoberts. A més, a proximitat de la necròpolis, en una alterosa cima, hi ha el castell de Burriach, i a més de les seves ruïnes, les d'un poblat ibèric en el qual sembla surt un material semblant al de Puig Castellar i, per tant, al de Cabrera de Mataró. A l'acabar-se l'excavació de la necròpolis caldrà emprendre també la del poblat per a completar el coneixement d'aquest interessant conjunt.

Finalment, felicitem-nos de què entre els nostres patricis vagi estenent-se més i més la generosa i mai prou alabada costum d'enriquir amb el material dels seus museus particulars les col·leccions dels museus públics.

JOSEP DE C. SERRA  
I RÀFOLS.

### Gino Severini

Gino Severini fou, en un temps ja llunyà, un dels defensors més ardits de les teories de Marinetti.

Cansat aviat, però, del futurisme italià, *aquell fill perdut de l'impressionisme plebeu*, com l'anomenà jus-

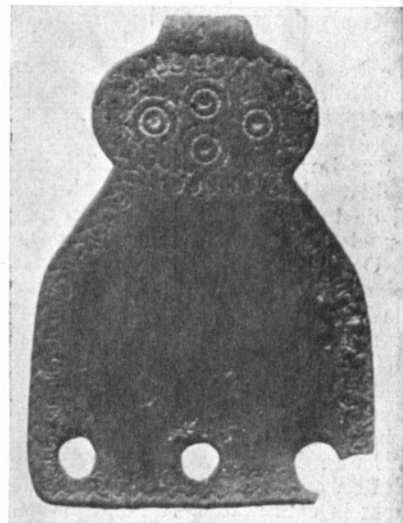


Col·lecció Rubio de la Serna (fig. 5.)



Col·lecció Rubio de la Serna (fig. 8.)

tament André Salmon en unes notes agilitíssimes a l'entorn de l'art modern; convençut de la inutilitat de



Tanca de cinturó en bronze. Cabrera de Mataró (fig. 12.)

l'esforç de l'estètica futurista, glorificadora del dinamisme, doncs fonamentalment anti-plàstica, puix que l'obra pictòrica és estàtica; i ansiós de seguretat, de certitud, de clàssica disciplina, Gino Severini ingressà, ja tard, dins el cubisme, la única manera d'expressió que podia satisfer el seu desig d'absolut.

El cubisme, en efecte, s'eleva en



Necròpolis Ibèrica de Cabrera (fig. 10.)



Vasos hel·lenístics trobats a Cabrera (fig. 7.)