

EL PAVELLO DE LA CIUTAT

Es, gairebé, un lloc comú dir que el Pavelló de la Ciutat de Barcelona és una de les més ben reeixides obres de l'Exposició. Des del moment que va ésser inaugurat, tots els visitants i tots els comentaristes que des de diverses revistes i diaris se n'han ocupat estan conformes a proclamar-ho. Nosaltres, en aquestes ratlles no tindrem més remei que unir-nos a tals lloances pel fet d'ésser absolutament justificades; però, precisament, en el nostre estudi fet per redactar aquest article hem procurat apurar els caïres que ens podrien semblar defectuosos o insuficients i encara que siguin pocs, els esmentarem per fer veure que la nostra exposició no està pas influïda per cap desig d'exclusiva lloança.

El Pavelló ha estat ideat en forma que presenti als ulls del visitant la progressió i desenrotllament orgànic de la nostra ciutat des dels seus remots orígens fins ara. Dir desenrotllament orgànic ja equival a dir l'estreta relació que tenen tots els membres del Pavelló que s'expliquen els uns pels altres i que no volen pas ésser un magatzem de deixalles barcelonines, com la major part de les sales del Palau anomenat Nacional són un magatzem heterogeni i desordenat de deixalles d'art espanyol.

"Obrir als ulls del públic un llibre d'estampes que, amb petits rètols com a peu, expliquin la Història de Barcelona", ha estat el propòsit d'En DURAN I SANTPERE, ànima de l'organització de la part històrica del Pavelló. Dintre d'aquesta no hi ha defecte a assenyalar i era ben impossible aconseguir més plenament el propòsit del mai prou lloat director de l'Arxiu Històric de la Ciutat. En canvi, els tècnics de l'estadística i de la urbanització, els que ens havien de donar la visió de la Barcelona actual com a lògica final del seu procés d'evolució històrica, han quedat una mica endarrera i, com s'observa en tants altres pavellons, han escollit un conjunt de materials exposables més o menys vistosos i més o menys interessants, però a través dels quals no és pas possible fer-se una idea sintètica, però completa, de la Barcelona actual. I una de les causes de no haver arribat a aquest resultat és l'haver prestat atenció únicament als serveis i instal·lacions municipals o molt directament depenents del Municipi. I això és una equivocació. Al ciutadà de Barcelona o a l'estudiós de les coses de la nostra ciutat li interessa molt poc que un servei sigui o

no municipal, si aquest servei o aquesta manifestació de la vida urbana és un dels que pot revelar característiques de l'urbs, tan curioses o demostratives com altres que estan control·lades directament pel Municipi. En una paraula, no han tingut prou en compte que el que feien no era el Pavelló de l'Ajuntament, sinó el de la Ciutat de Barcelona.

Seguint la visita del Pavelló per l'ordre indicat per unes sagetes, que és



Fig. 1

Vista exterior del senzill i bell edifici que ocupa a Montjuïc el Pavelló de la Ciutat de Barcelona
Obra de JOSEP GODAY

el que imposen les ordenances pronunciadament tramviàries que són generals a tot Montjuïc, es troba un corredor decorat amb fotografies de les reformes de la Casa de la Ciutat i, després, uns petits teatrins amb vistes de la Plaça de Catalunya i d'altres indrets ciutadans en diferents temps. És un esplai innocent donat al gros públic i que en aquest concepte no és rebutjable.

Més enllà, comencen les veritables instal·lacions. Les de la planta baixa són les destinades a la Barcelona actual, les del pis a la Barcelona històrica, i en un soterrani hi han algunes exhibicions complementàries.

Com hem remarcat, les coses exposades de la Barcelona actual són exclusivament treballs realitzats per les oficines municipals. En la primera sala, el més remarcable són les fulles de mostra del pla parcel·lari de Barcelona. Les fulles originals són a l'escala de 1:500 i hi han reduccions fotogràfiques a 1:2000. Aquest plànol, a judicar per les fulles exposades, és d'una remarcable exactitud, tant en el que fa a les nivellacions com a les

indicacions d'edificacions i detalls urbans. Certament, d'un plànol al 500 es pot exigir molt; però el de Barcelona que els tècnics municipals exposen, respon a aquestes exigències. Les reduccions al 2.000 són, encara, ben llegibles i per tant utilitzables. Ara que cal preguntar perquè la utilització d'aquest plànol, la confecció del qual suposa un esforç important i una despesa no menor, ha de restar limitada a les oficines municipals i perquè s'ha

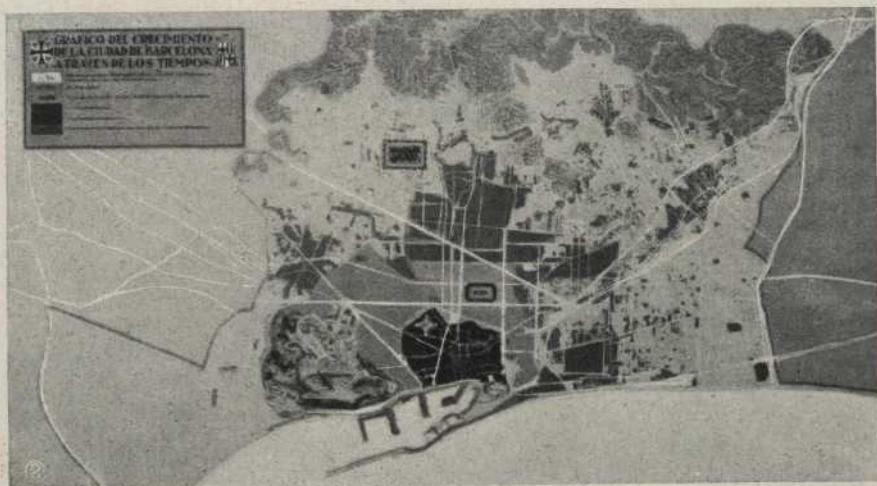


Fig. 2

El creixement de Barcelona en els diversos moments de la seva història. La colònia romana del Taber; la ciutat medieval romànica a la dreta de la Rambla; la ciutat medieval gòtica i els creixements posteriors fins al perímetre de les Rondes; el creixement modern dels segles XIX i XX

de mantenir inèdit. No seria pas lògic publicar les fulles a 1:500; però sí es podrien publicar les ja esmentades reduccions, o d'altres a 1:3000 o bé a 1:4000 (no a escala menor) alleugerides d'alguns detalls que es poguessin considerar secundaris. I una còpia del plànol original, mantinguda en tot moment el dia, hauria d'estar a disposició dels ciutadans en alguna dependència de les moltes que hi ha a la Casa Gran. No caldria pas augmentar el personal per a prestar aquest servei nou!

Algunes maquetes i fotografies ens parlen de les instal·lacions d'Higiene i Beneficència d'una manera fragmentària i molt vistosa en quant als Serveis veterinaris i de mercats; però que no passa pas d'ací. Qui vulgui estudiar el consum de matèries alimentoses per mercats, per barris, per anys, etzètera, no hi trobarà pas materials, ni, el que és pitjor, indicacions dels llocs a on pugui trobar-los. Els serveis de beneficència no estan millor representats.

Una sala, afortunadament petita, està dedicada a unes quantes fantasies futuristes sobre la Barcelona suposem del segle xxx. Haurien fet millor els expositors de pensar en el futur pròxim, de la ciutat i il·lustrar els ciutadans sobre les reformes d'imminent realització: Noves vies de reforma interior, reforma de les Drassanes, pla d'enllaços amb els pobles agregats, passeig marítim. De tot això podem creure que n'existeixen estudis molt més inte-



Fig. 3

Diorama amb la vista de la ciutat romana, ja amb les seves muralles defensades per múltiples torres quadrades, de les quals sobresurt la teulada del temple. El mar penetra profundament en el lloc de l'actual Paral·lel i la ciutat queda en una península. Els camps del veïnatge són plens de vil·les, tal com l'arqueologia ha demostrat

ressants que les indicades fantasies futuristes aplicables per igual a totes les ciutats del món.

Unes instal·lacions sobre jardins, el bon barceloní enamorat badocament de la seva ciutat (com tants n'hi ha), farà bé de passar-les de llarg, i no pas perquè siguin deficientes, no, sinó perquè demostrin la nostra misèria urbana en aquest sentit. Hi són assenyalats nou parcs amb una superfície total d'un 560 hectàries, ja petita en comparació amb les 9.706 del terme. Però si aquests parcs siguessin efectius rai! El pitjor és que no passen en llur major part del projecte i, encara, acaba d'agreujar el fet i demostra que és un mal que no té remei, el que aquests mateixos projectes de parc són a les afores de la ciutat, ço que vol dir que aquesta ha de renunciar ja a tenir jardins en la seva àrea cèntrica i de més densa edificació. El Parc Vell o de la Ciutadella, ocupa 31 H.; el de Montjuïc ha d'ocupar-ne 137 (la major part en projecte); se n'atribueixen 10 a la Plaça de les Glòries, avui

un camp perdut; 14 al Parc Güell; 19 al Parc del Guinardó, la més gran part no existents encara; poc més d'una als petits jardins de la Font del Recó; 15 al Parc del Tibidabo, i per fi 160 i 170, respectivament, als projectats parcs forans de Sant Medí i Vallvidrera. Molt és que aquests terrenys siguin de la Ciutat; així, almenys, l'arbrat que hi ha resta preservat de les vandàliques destruccions de què són constantment víctimes els nos-



Fig. 4

Maqueta reconstrucció del temple romà de Barcelona, feta segons els elements existents i les dades obtingudes mitjançant excavacions per l'arquitecte CALLES a principis del segle passat

tres boscos més propers. És tota la Serra, des de Sant Pere Màrtir a Montcada, que hauria de pertànyer a la Ciutat!

Les coses exposades a continuació respecte a Cultura demostren el poc que el Municipi ha fet en aquest concepte. Altrament seria si no haguéssim passat aquests sis anys darrers, la trista empremta dels quals serà difícil d'esborrar. És clar que hi trobem a mancar les indispensables estadístiques sobre la població escolar i escoles. En parlar de la tasca cultural del Municipi sempre s'ens ocorre una pregunta. I Biblioteques populars? És que les nostres multituds obreres tenen menys dret a llegir que els vilatans de Sant Pol, de Granollers o de Sallent? Fan tanta falta biblioteques com escoles.

Ve, després, una secció d'Estadística. No la volem pas detallar. Hi han coses ben interessants; però, per què no dir-ho?, podria i caldria que fos molt més completa. Naturalment que no en forma de cartells destinats al

gran públic—aquest difícilment arribarà a examinar els molts i molt ben
ets que hi ha exposats—sinó en forma d'una petita sala d'estudi destinada
als qui volguessin documentar-se sobre els problemes de la ciutat present.
Però, en realitat, aquesta oficina hauria d'existir en la Municipalitat fugint
de l'hermetisme al qual les nostres Corporacions públiques són tan aficio-
nades. Però això i la crítica de les publicacions municipals d'estadística és
cosa pròpia d'un altre lloc.

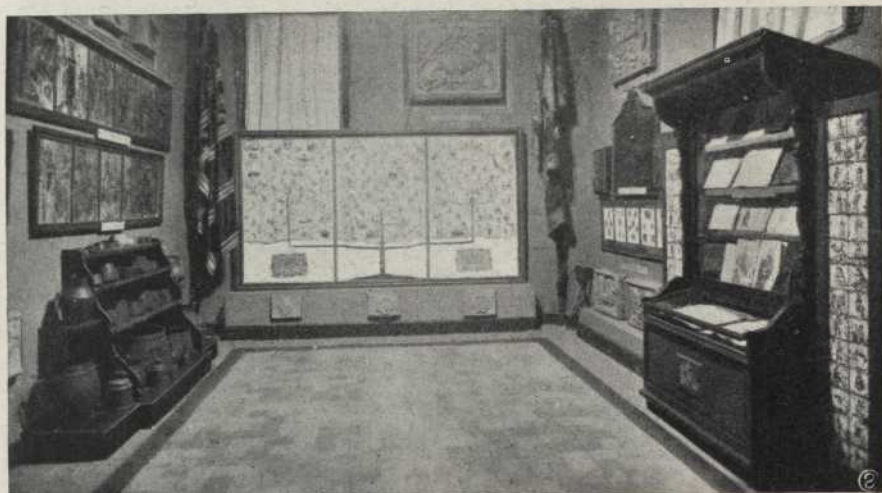


Fig. 5

Sala dels Gremis del Pavelló de la Ciutat

Una gran sala conté unes maquetes sobre les aigües municipals de Montcada (és que aquestes, per ésser municipals, són més interessants per a un estudi integral de la Ciutat que les de la Companyia General d'Aigües?); unes altres molt grans sobre el Ferrocarril subterrani de Sarrià, el qual, per ésser una obra més o menys municipal, figura en aquest pavelló, en tant que els metropolitans d'igual interès per a la ciutat, no hi consten ni en forma de plànol ni d'estadística. Una sala sobre moviment urbà hauria tingut veritable interès. Podria haver estat el primer treball d'aquesta Geografia Urbana de Barcelona que no està ni iniciada.

Uns plànols i unes mostres ens parlen dels paviments i de les clavegueres; però les xarxes elèctriques i de gas i d'aigua no estan, de la mateixa manera, estudiades.

En pujar al pis trobem l'admirable instal·lació històrica elaborada a la Casa de l'Ardiaca, sota la direcció d'En DURAN I SANTPERE. L'ordenació

aquest Pavelló—ço que vol dir que s'hi contenen materials inèdits i de primera mà que no podrien ésser vistos en cap altre lloc i que constitueixen una aportació adquirida en ferm per a la Història de Barcelona.

La sala primera va dedicada a la Barcelona romana. El més interessant, encara que no el més espectacular, és el plànol que hi ha en una de les parets. Plànol no aixecat encara i la publicació del qual serà la més seriosa aportació feta fins ara al coneixement de la Barcelona romana; en ell es mostra, no solament el perímetre ja conegut de la muralla (però amb la indicació de les parts conservades i de les suposades), sinó el lloc de troballa, sempre que ha estat possible esbrinar-lo, de totes les inscripcions, mosaics i restes romanes, per petites que siguin, que s'han fet fins ara a la nostra ciutat. La labor realitzada per a aixecar aquest plànol (que existeix, en aquesta forma, de ben pocs llocs del món romà) és considerable i digne del major agraïment per part de tots els arqueòlegs. Unes maquetes del temple, una reproducció dels fragments de la cornisa trobats fa poc, altres plànols i fotografies, completen el conjunt tot ell prou interessant.

La nostra època imperial, els segles gloriosos de l'Edat mitjana, són recordats amb tots els honors que mereixen. Gravats, reproduccions, maquetes, documents i llibres originals, mobles i objectes diversos serveixen a aquesta evocació. Són ben dignes d'esment, no sols per llur interès històric, sinó, també, per llur execució artística, dos mapes: un de la nostra terra, amb la indicació de les baronies i feudes de la ciutat i de les viles i pobles que gaudien de l'honor i els avantatges d'ésser carrers de Barcelona, i un altre de la Mediterrània amb els consolats que els catalans havien tingut establerts en totes les seves riberes. Són dues de les millors executòries del nostre llinatge a l'hora de senyors i mercaders.

La instal·lació referent als segles XVI-XVII ha estat feta obeint al mateix pla; però els documents gràfics poden ésser més abundants i el desenvolupament urbanístic més clarament visible. Un plànol amb la distribució topogràfica dels oficis en la ciutat d'aquesta època és curiosíssim i un arbre amb la representació gràfica dels dits oficis és una obra bella d'art. El segle XVIII, rememorat amb plànols, estampes i mobles, permet capir que si aquella fou una època d'atuïment polític no ho fou pas d'aturament urbanístic i econòmic. El temps dels nostres avis, el segle XIX, evocat amb vistes, gravats, pintures, estampes populars, ens va acostant poc a poc als nostres dies. Visitar aquesta part del Pavelló acompanyat d'algun vell barceloní que recordi els monuments i els fets evocats és una delícia. Les fires tradicionals de Bar-

celona, posades en un cartell dibuixat en forma que es mantinguin en el seu ambient, és un bell i encertat detall.

Per seguir l'ordre de visita del Pavelló hem d'esmentar els diorames amb vistes de la ciutat en diferents èpoques. Aquests diorames que constitueixen per al gran públic la part més atractiva de tot el petit Palau, han estat resoltos amb la màxima fidelitat i honradesa, que és el millor elogi que és pot



Fig. 7

Sala del Vigatà al Pavelló de la Ciutat. Aquesta sala existia a la casa Serra de la Riera de St. Joan enderrocada per la Reforma

fer de composicions d'aquesta naturalesa, en les que és tan fàcil deixar-se portar per la fantasia artística i històrica, les dues igualment perilloses. Representa cada un dels tres diorames la vista general de Barcelona en l'època romana, en el segle XIV i a començos del segle XIX; la vista és presa des d'una cambra, que és allà on es troba el curiós visitant, en la qual ha estat rememorat fins els seus més petits detalls l'ambient del segle de què es tracta. Repetim que malgrat el teatralisme en què es podia caure, l'evocació és tan fidel que resulta de veritable seriositat històrica. Estem lluny d'altres diorames de la mateixa Exposició.

Altres sales que figuren en aquesta tan reeixida Exposició Històrica, són una dedicada als Gremis amb retaules, mobles, llibres, documents, etc., que havien estat d'aquestes Corporacions tan enyorades dels que volen fer sentimentalisme econòmic-històric; una altra sala, reproducció exacta de la

d'un vell casal barceloní, traslladant a l'Exposició una de les de la Casa Serra que hi havia a la Riera de Sant Joan, cantonada al carrer Alt de Sant Pere, enderrocada per la Reforma. Una tercera sala és consagrada a la premsa barcelonina, en les seves manifestacions antigues fins a les més modernes, representades per l'exposició de les capçaleres de totes les publicacions periòdiques que apareixen en 1929. Com a venerable precedent de la moderna



Fig. 8

Una vista de la ciutat en 1888. El port meitat de l'actual; a la dreta les construccions, en llur major part desaparegudes; de l'Exposició Universal. La catedral no té, encara, el cimbori gòtic i no existeix la via Laletana, que creuaria la ciutat a la dreta de la Rambla

premsa, en una vitrina són exposats alguns dels volums del medieval Dietari de l'Antic Consell Barceloní.

Per fi, unes vitrines i fotografies ens parlen, encara que molt breument, de l'obra destructora de la Reforma feta seguint els plànols d'aquell home inintelligent de trista memòria que es deia BAIXERES. Davant per davant, una vasta Sala conté els nobles records del venerable Consell Barceloní i del Consellers que el regiren: llibres de privilegis, documents, etc.

Els soterranis estan ocupats per una instal·lació referent a la vida marítima de Barcelona. A una banda el passat, un diorama representant el vell port, amb prou feines tancat per la Barceloneta, vitrines amb exemplars interessants del Consolat de Mar i altres documents rememorant la nostra antiga vida comercial; a l'altra, el futur del comerç marítim de la ciutat amb diverses instal·lacions sobre el Port Franc en projecte i l'actual modest Dipòsit franc. Hi trobem a manca, entre aquest passat i aquest futur, el present, ço és, la Barcelona marítima actual i el seu port; però ja hem dit

que la Barcelona del segle xx només hi figura en aportacions fragmentàries.

* * *

En el Pavelló que hem descrit trobem l'embrió del futur Museu cívico de la Ciutat. Un lloc on vagin aplegant-se totes les restes barcelonines, de vegades artísticament i àdhuc arqueològicament negligibles, però que per a la Ciutat i els seus fills tenen tota la vàlua d'un record, és quelcom que cada vegada ens sembla més necessari. A més, la ràpida transformació que experimenta la ciutat, que fa que perspectives urbanes que en altre temps perduraven fins a semblar eternes, ara només durin un espai tan breu que semblen una visió de cinematògraf, imposa la necessitat d'arxivar els documents gràfics i de tot ordre que les facin perdurables almenys en l'espai recollit d'un Museu. Aquest tot orgànic i vivent que és una ciutat amb la seva naixença, la seva creixença, els obstacles que troba en el seu desenvolupament, veritables malalties, requereix un lloc propi per guardar-hi els testimonis d'aquests canvis, els records d'aquesta vida. En un Museu arqueològic general, moltes d'aquestes coses no tenen lloc i perquè manifestin llur vàlua cal que les sèries que elles formen no siguin interrompudes per la visió d'altres objectes o altres coses que en trencarien la continuïtat. Per això, el Museu de la Ciutat és cada dia una necessitat més clara i el Pavelló de Montjuïc ha vingut a donar-nos sintetitzada la visió de l'inapreuable conjunt sentimental i històric que pot ésser, si la seva organització i direcció és confiada a mans tan destres com ho ha estat el Pavelló Municipal. Si això es fa, podrem ja parlar d'un dels resultats tangibles del certamen de Montjuïc.

* * *

De la mateixa manera demanaríem que un altre resultat del Pavelló Municipal fos la creació d'un lloc en el qual es pogués estudiar còmodament i per dret propi la nostra ciutat actual. El desconeixement enorme que de Barcelona tenen els barcelonins i àdhuc, ço que és més lamentable, els que dirigeixen i administren la Ciutat, ve, en part, de la manca d'estudis que sobre la ciutat hi ha. Recordem aquella discussió pintoresca sobre els ports de Barcelona i Marsella que es va produir no fa molt de temps i molts altres debats de la mateixa natura que no es produirien o en cas de produir-se serien debats fets amb coneixement de la matèria i per tant fructífers, si les coses de la nostra ciutat poguessin ésser conegudes i publicades i no restessin inútilment arxivades en les oficines de l'Ajuntament i de les grans companyies que usdefruitien els serveis públics, que són l'índex de la vida ciutadana.

dana. No veiem tan clara aquesta possibilitat com la del Museu Cívic, perquè allí tenim l'element més indispensable per a tota obra: l'home, en tant que aquí no sabem pas que hi hagi l'home. Almenys aquest no s'ha revelat en el Pavelló de la Ciutat de l'Exposició de Montjuïc.

J. DE C. SERRA-RAFOLS



Fig. 9

Relleu decoratiu de la casa gremial dels Sabaters. Reproducció a mida natural que figura al Pavelló de la Ciutat