

Fig. 112. — Solera de la cambra de cocció del forn ibèric de Rubí

cambra superior sols se'n conserven els fonaments que acusen unes parets de tobots de 0'80 m. de gruix. Dins del forn sols hi sortí terra cremada i carbonissa.

Pels voltants s'hi recullen bon nombre de fragments de ceràmica ibèrica feta a torn i a mà, segurament noves exploracions donarien l'agradable sorpresa de la troballa d'alguns clots amb deixalles com en el de Fontscaldes. — J. COLOMINAS ROCA.

La Col·lecció Rubio de la Serna al Museu de Barcelona

Es tracta del material procedent d'una gran necròpolis d'incineració pertanyent a la cultura ibèrica de la costa catalana i datable en el segle III abans de Jesu-Crist. Els sepulcres sortien a una fondària que variava entre 0'50 i 2 metres, formant grups separats per la mateixa terra o per grosses pedres. Cada grup es componia generalment de dues urnes cineràries, al costat de les quals es trobaven els objectes destinats a ofrenes: vasos de diferents formes contenint a voltes restes d'aliments (ossos d'aus i petits mamífers, petxines, espines de peix, closques d'ou, etc.), armes i objectes d'ornament.

La ceràmica forma el nucli de les troballes de Cabrera, havent-n'hi de tres classes: indígena ibèrica a mà, ibèrica a torn també indígena i hel·lenística d'importació. La ceràmica ibèrica feta a mà és molt escassa; sols uns sis vasos, uns grollers i altres de petit tamany i d'aspecte i decoració que recorda certs vasets de les estacions hallstàtiques catalanes. En canvi, la feta a torn és molt abundant i el nombre de vasos sencers no és igualat per cap altra estació ibèrica de Catalunya. Són vasos sense cap decoració, ben típics de la nostra cultura ibèrica del litoral i amb una varietat de formes extraordinària. Hi ha, en primer lloc, les grans

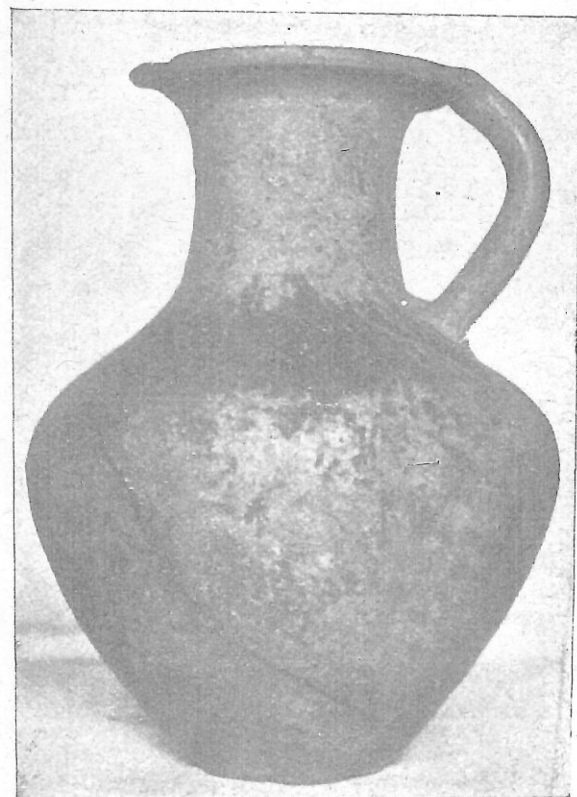


Fig. 113. — Necròpolis de Cabrera. Vas ibèric a torn

àmfores ibèriques de prop d'un metre d'alçària, fetes de terrissa rogenca, cilíndriques, acabades en punxa buida, sense coll i generalment amb dues petites anses prop de la vora, d'aquest tipus n'hi han uns dotze exemplars, i sembla figuraven entre les urnes cineràries. Però el tipus



Fig. 114. — Necròpolis de Cabrera. Vas ibèric a torn



Fig. 115. — Necròpolis de Cabrera. Lekitos de figures roges

més abundant són els vasos de panxa esferoïdal amb solament pla, coll alt i vora sortint (figures 113 i 114), a vegades amb dues anses, altres amb una i altres sense anses. Tenen de 20 a 35 cm. d'alçària i la seva forma elegant unida a lo fi del material de què estan fets els fa interessants inclús des del punt d'albir artístic. El seu nombre és crescutíssim. Entre els vasos grans encara s'hi compten moltes altres formes igualment interessants (per exemple el de la fig. 123).

Si la majoria d'aquests exemplars de bon tamany eren urnes d'enterrament, una nombrosa sèrie de vasos petits de formes molt variades representen els que contenen les ofrenes (fig. 116).

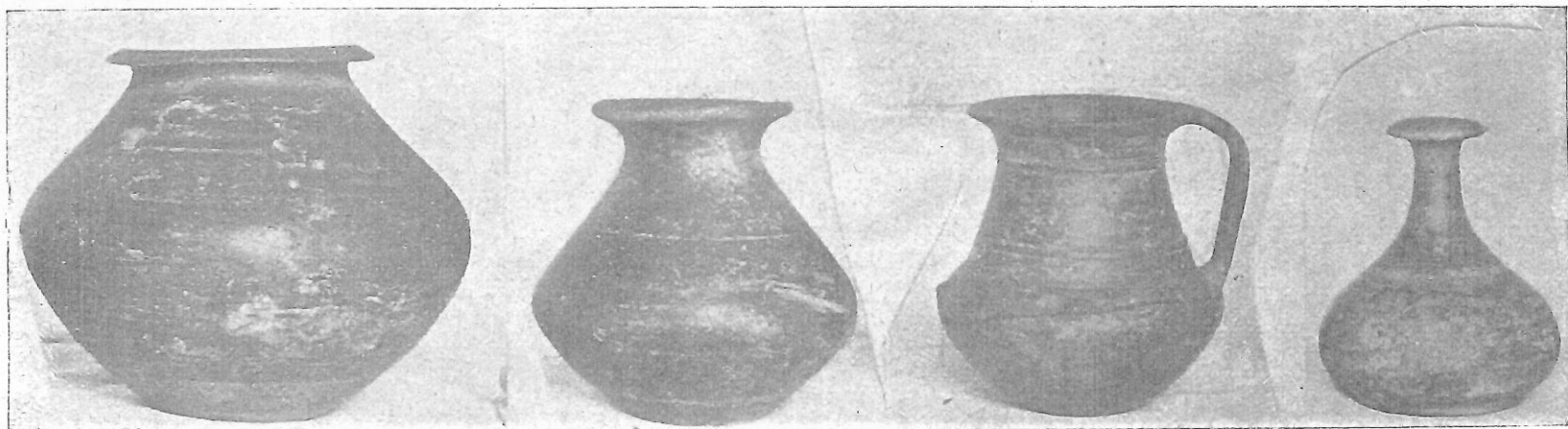


Fig. 116. — Vasos ibèrics d'ofrena trobats a Cabrera



Fig. 117. — Necròpolis de Cabrera. Cràtera hel·lenística

La terrissa hel·lenística és indubtablement la més bella. Hi ha, sobretot, una magnífica cràtera immillorablement conservada i adornada amb una garlanda que li dóna la volta al coll que és el millor exemplar hel·lenístic trobat a Catalunya (fig. 117). Altres dues cràteres més petites (fig. 124), un nombre bastant gran de plats decorats amb palmetes estampades, una sèrie de petits vasos, entre els quals hi ha un plat amb anses finíssim i un vas molt notable per la seva original forma de peu, completen amb altres molts petits casos el conjunt d'aquestes excel·lents peces d'importació (fig. 118). Volem, emperò, esmentar la presència d'un petit vas o lekitos de figures roges d'estil decadent i que és l'únic d'aquesta classe trobat a Cabrera (fig. 115).

Com hem dit, al costat de les urnes no hi havien solament els vasos per a ofrenes, sinó que hi havia dipositades armes i objectes d'ornament.

Les armes són totes de ferro, i amb això està dit que llur conservació no ha pogut ésser perfecta. Malgrat tot, són en gran nombre, comptant-se entre elles una falcata força ben conservada (fig. 119), un bon nombre d'espases del tipus de La Tène, puntes de llança (fig. 122), umbus d'escut i pilums.

Entre els objectes d'ornament hi ha un braçalet de bronze, bastantes fibules de bronze anulars i de formes derivades de La Tène II (figs. 120 i 121), civelles de cinturó de bronze de diverses formes, unes quadrades, altres amb un ganxo i altres amb tres (figs. 125 i 126). Veiem, doncs, que dintre de la pobresa en troballes d'aquesta mena de totes les estacions de la costa, la de Cabrera és una de les relativament més riques.



Fig. 118. — Vasos hel·lenístics trobats a Cabrera

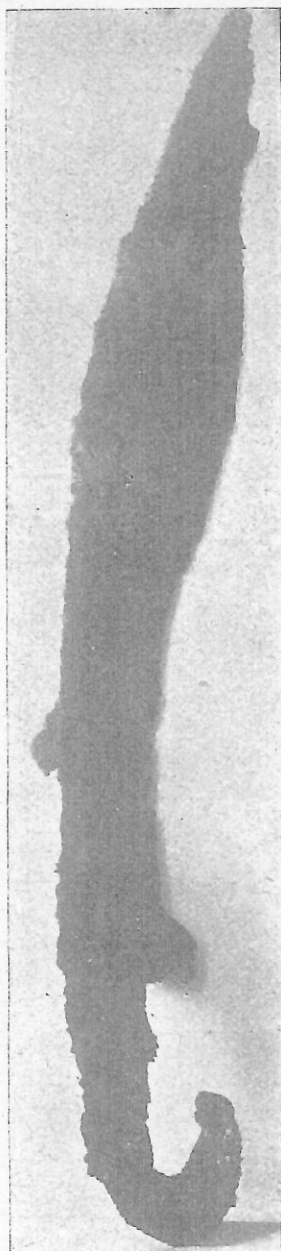
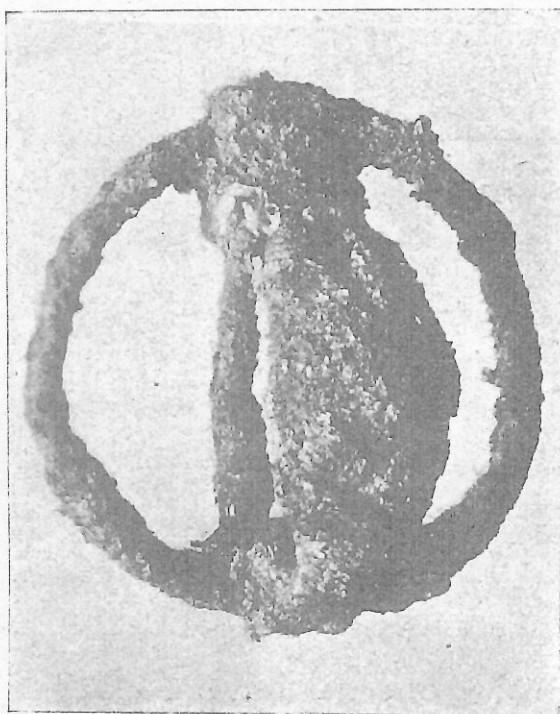
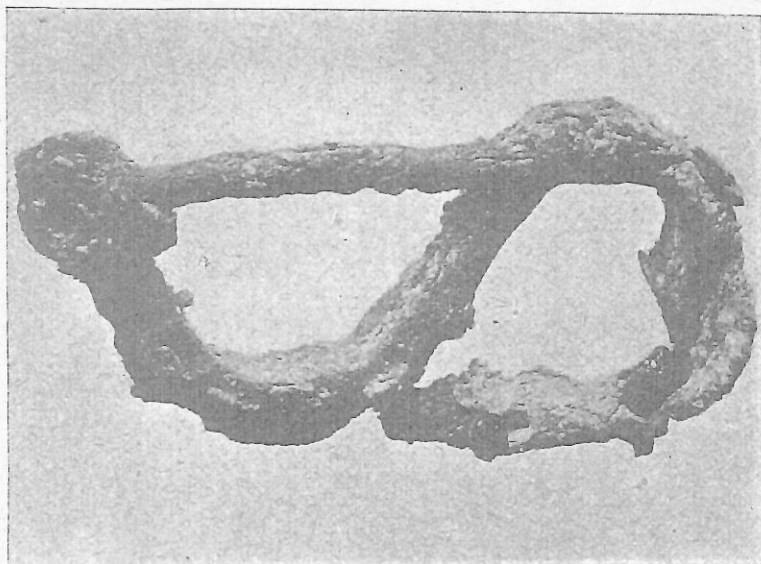


Fig. 119. — Necròpolis de Cabrera. Falcata en ferro



Figs. 120 i 121. — Necròpolis de Cabrera. Fíbules en ferro



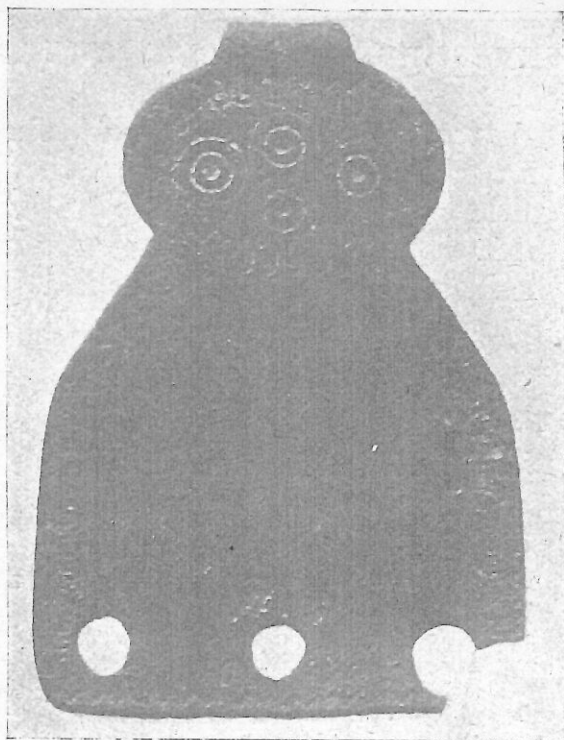
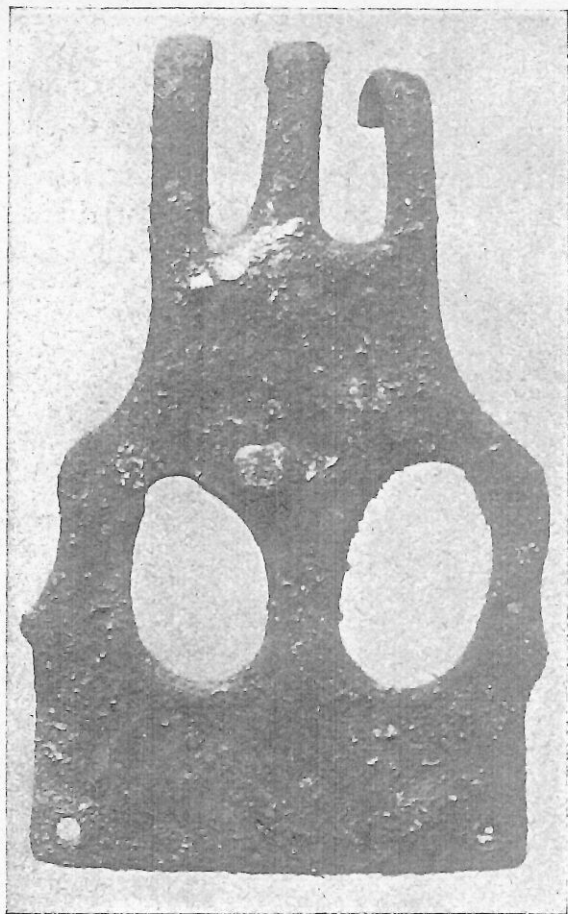
Fig. 122. — Necròpolis de Cabrera. Punta de llança



Fig. 123
Necròpolis de Cabrera. Vas ibèric a torn



Fig. 124
Necròpolis de Cabrera. Cràtera hel·lenística



Figs. 125 i 126. — Cabrera de Mataró. Tanques de cinturó en bronze

Hi ha, finalment, un cert nombre d'objectes que no poden classificar-se ni entre les armes ni entre els objectes d'armament, doncs en realitat són útils d'ús domèstic; citem, per exemple, tissors de tipus ibèric, o sigui de molles i no de palanca (fig. 127) i fusaioles.

La Col·lecció Rubio de la Serna s'ha instal·lat en la nova galeria ibèrica, en la qual s'hi han adjuntat les troballes de la costa catalana, o sigui les de Puig Castellar (fruit també d'una generosa donació de D. Ferran de Segarra) les noves de Cabrera de Mataró que esmentem que ocupen varies vitrines, i a la que s'afegiran, en el moment en què siguin acabades de reconstruir, les de la necròpolis de sitges de Rubí, amb la qual cosa es tindrà reunit en un sol lloc el principal trobat fins ara.

No volem acabar sens esmentar una de les clàusules del dipòsit, acceptada per la Junta de Museus i que augmenta el valor d'aquest. La necròpolis de Cabrera no va ésser totalment excavada

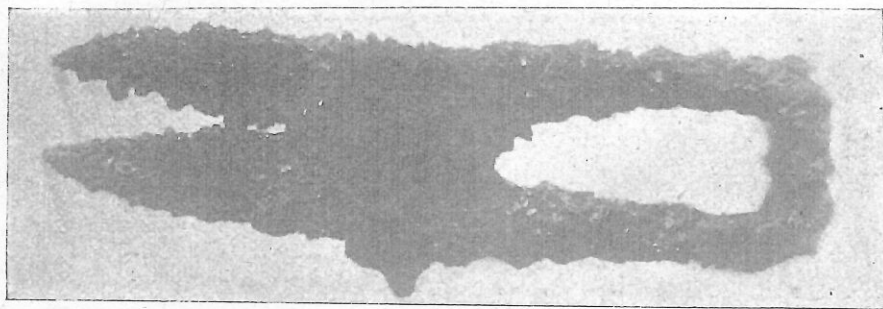


Fig. 127. — Cabrera de Mataró. Tissors de tipus ibèric

per D. Joan Rubio, sinó que va quedar almenys la meitat encara soterrada dintre de la finca que continua essent propietat de la Sra. Vídua de Rubio de la Serna. En la clàusula citada es conté el permís i a l'ensem l'obligació de seguir les excavacions fins el total exhauriment de la necròpolis, oferint per aquesta tasca les majors facilitats. No cal dir l'interès de continuar una excavació tan profitosa que, sobre proporcionar tal vegada un material tan ric com el trobat, permetrà fixar algunes dades de situació dels objectes que, donat el caràcter casual que va tenir la troballa, el Sr. Rubio de la Serna no va poguer apreciar en tots els sepulcres, almenys en els primerament descoberts. A més, a proximitat de la necròpolis, en una alterosa cima, hi ha el castell de Burriach, i a més de les seves ruïnes, les d'un poblat ibèric en el qual sembla surt un material semblant al de Puig Castellar i, per tant, al de Cabrera de Mataró. A l'acabar-se l'excavació de la necròpolis caldrà emprendre també la del poblat per a completar el coneixement d'aquest interessant conjunt. — JOSEP DE C. SERRA I RÀFOLS.