

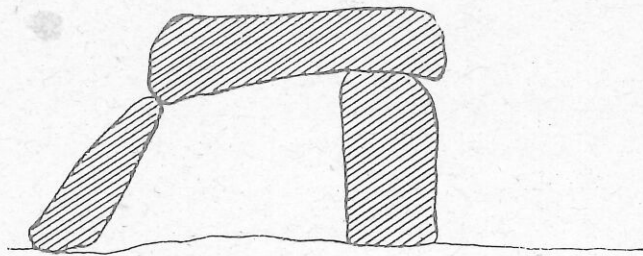
✓ Sepulcre megalític de la Collada d'Orèn (Prullans)

Situació. — Un quart més amunt de la collada d'Orèn, en la mateixa serra de l'anterior i prop del bosc de Sant Magí, també dins d'un ermot pedregós i sense destacar-se del pedregam per sortir poc les lloses i pel mal estat de conservació (fig. 94).

Descripció. — Es una petita cista rectangular de lloses primes de calissa devònica, i manca part de la llosa de l'entrada i totes les de la coberta, i està trençada en dos bocins la pedra del costat Nord.

Amida 2'40 metres de llarg per 1'60 d'amplada i 0'80 d'alçada (fig. 95).

L'excavació. — Regirada de temps, sols conservava en son interior 20 centímetres de terra, d'on es recolliren restes humans i fragments de terrissa molt esmicolats.



✓ Sepulcre megalític «La Barraca d'en Josepó» (Talltendre)

Situació. — En el coll de Fans, en el lloc conegut per «Camp d'en Josepó», sobre mateix del camí veïnal de Talltendre a Olopte. Del camí fins al fons de la barrancada tot són feixes de conreu i del camí amunt es presenta la roca nua, encara que amb molta vegetació en les esquerdes; dins de grans matolls en una rampant s'hi aixeca aquest megalit, que, per conservar-se encara en relatiu bon estat i servir en temps borrascosos d'aixopluc, és conegut amb el nom de «Barraca del Camp d'en Josepó». Fou únicament citat per Pere Vidal (1) (fig. 96).

Descripció. — El formen sols tres lloses de conglomerat quarsós del carbonífer: les dels costats i la de la coberta; la pedra del costat Sud està molt inclinada, i l'aguanta la pressió de la del damunt.

Amida 2'25 metres de llarg per 2 d'amplada i 1'25 d'alçada (fig. 97).

L'estar situat en una rampant fa que l'aigua de pluja s'en hagi endut tot el jaciment, i les lloses descansen sobre la roca nua. — J. COLOMINAS ROCA.

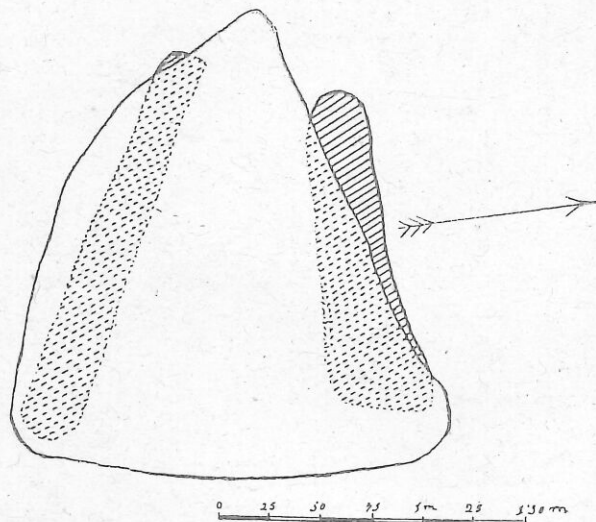


Fig. 97. — Talltendre. Planta i secció del sepulcre

• Cova de Sant Llorenç (Sitges)

Està situada a la muntanya anomenada de Sant Joan, en els massissos calcaris que hi ha sobre Sitges, en el terme municipal de la qual es troba, a uns 190 m. d'alçada, a 6 quilòmetres de la vila de Sitges aproximadament. Des del lloc de la cova és visible una gran extensió de terreny i el mar. Les terres pertanyen al Sr. Cassanyes.

Forma una cambra en línies generals quadrangular d'uns 15 metres de llarg per 5 d'ample. Té dues entrades situades a llevant, una de les quals estava tapada per terra i pedruscall, però que segurament en època antiga era practicable (a de la planta); l'altra és més gran i permet l'accés a la cova fàcilment (b de la planta). El nivell del sòl de la cova és inferior al de les entrades i forma tot ell un pronunciat pendent vers l'angle S. W.; de totes maneres, les aigües no penetraven a l'interior, ja que per part de fora la muntanya fa pendent en sentit contrari. Gran quantitat de pedruscall vingut de fora o després del sostre ocupava tota l'extensió de la cambra i estava barrejat amb el jaciment. La volta, que té uns 2 metres d'alçada, està coberta de gran nombre d'estelecrites de dimensions variables, una d'elles ha arribat fins al sòl i forma una gruixuda i bella columna natural situada al mig de la cambra; així mateix, en molts llocs de les parets, les concrecions calisses formen potents estrats adherits a aquelles. Amb tot, la cova no resulta excessivament humida i podia ésser habitable (figs. 98 i 104).

(1) P. Vidal: *Le Roussillon préhistorique*, Perpignan, 1922, p. 36.



Fig. 98. — Interior de la cova de Sant Llorenç (Sitges). En darrer terme es veu el forat de l'entrada més important, retallat en la part superior per les petites formacions estalactíques del sostre; a la part superior dreta del gravat es veu la columna estalactítica que hi ha al mig de la cambra; la llum de l'entrada il·lumina tangencialment el pedruscall que cobreix el sòl de la cova. La fotografia està presa des del fons de la cavitat

L'excavació. — La cova fou descoberta com estació prehistòrica per D. Miquel Utrillo, l'il·lustre pintor, el qual va realitzar l'excavació a les seves despeses. La ceràmica sortia superficialment, i el jaciment, com esdevé en la quasi totalitat d'aquestes estacions, estava bastant remogut, com ho mostra l'extrema fragmentació de la ceràmica. De seguida es va poguer comprovar es tractava d'una cova que havia sigut, almenys en part, utilitzada com lloc de sepultura, doncs van sortir gran quantitat d'ossos humans, alguns d'ells, especialment unes mandíbules mig cremades. És molt difícil dir si aquesta cremació és intencional i contemporània a la inhumació dels cadàvers o si és posterior i ocasionada per alguna causa fortuïta (com haver encés un foc dins la cova); de totes maneres, la gran majoria d'ossos no tenien cap senyal de foc. El fragment de sílex atípic que esmentarem al descriure les troballes, fou trobat en el lloc *c* del plànol i a bastanta fondària. No hi havia cap senyal d'estratigrafia, i, per altra banda, el material descobert és absolutament homogeni. La cova va quedar excavada en la mitat del volum, i es va repassar i examinar curosament la terra extreta. Cal remarcar d'una manera ben especial que el senyor Utrillo va fer donació generosa de la totalitat de les troballes al Museu de Barcelona, a on hi ha exposats tots els exemplars interessants, per la qual cosa des d'ací el regreiem públicament.

Les troballes. — El material de la cova de Sant Llorenç és absolutament similar al trobat en altres coves del Sur de Catalunya, i per ara és l'estació més septentrional que coneixem de la cultura produïda per la mútua influència o, millor dit, per la barreja de la dels sepulcres no megalítics amb la de les Coves. Les estacions que més recorden la de Sitges, són la Cova Fonda de Salamó, la del Cartanyà i la d'Escornalbou; totes corresponen a una mateixa cultura i són probablement contemporànies.

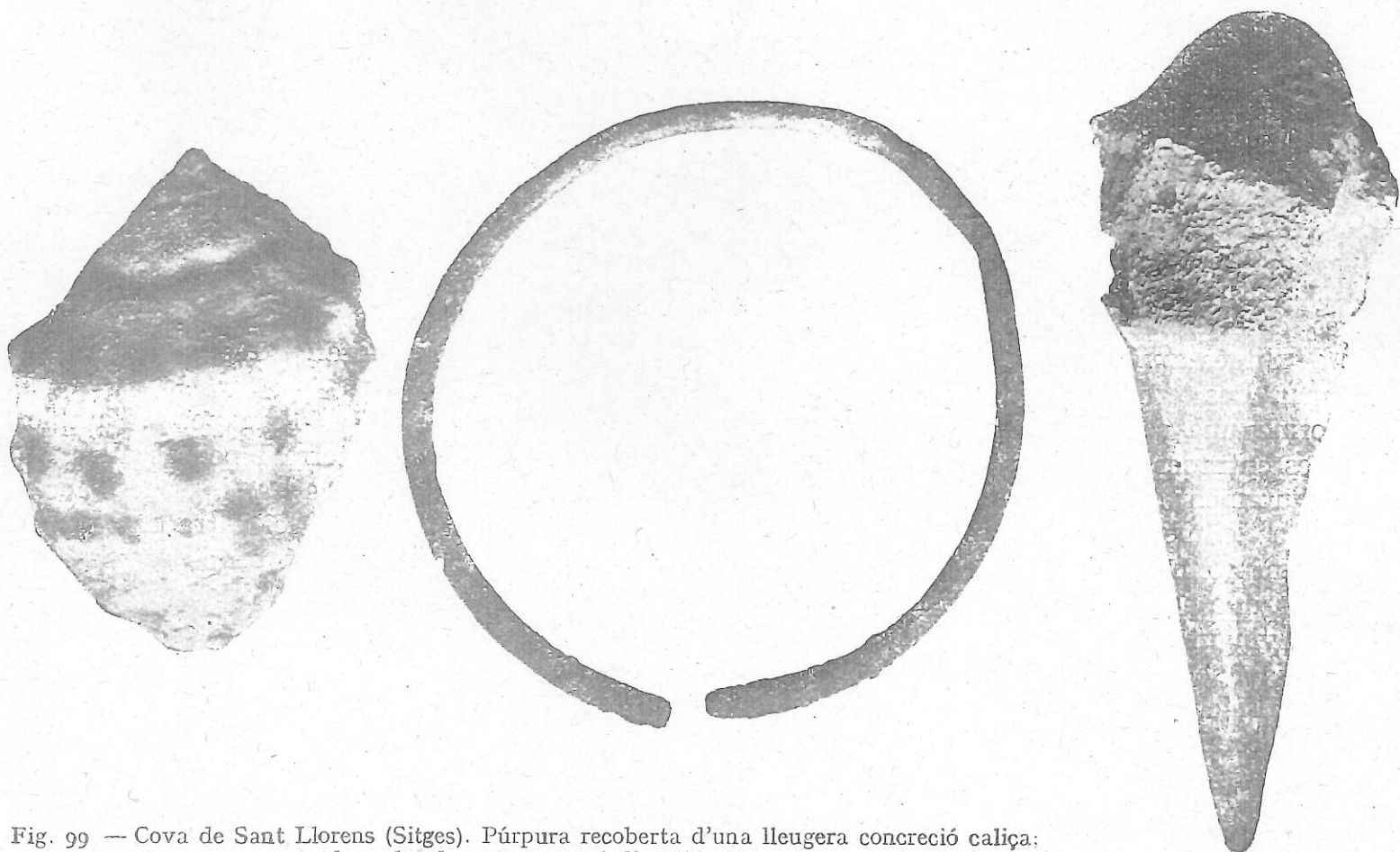


Fig. 99 — Cova de Sant Llorenç (Sitges). Púrpura recoberta d'una lleugera concreció calça: braçalet de coure; punxó d'os (1/1)

Com en totes elles, el material més abundant i de major interès és la ceràmica. El tipus predominant és la llisa, més o menys pulimentada, de color negrós o vermellós. En un mateix vas hi ha zones de les dues coloracions, ja que aquestes són degudes no al material de què són fets els vasos, sinó a la seva cocció poc uniforme. Segueix en nombre la ceràmica decorada amb relleus i ve en últim lloc la incisa.

Els vasos llisos sortiren en innumbrables fragments i sols ha sigut possible reconstruir-ne dos de petits, que són dos casquets esfèrics que amiden uns 12 centímetres de diàmetre de la boca per 7 d'alçada. Els altres fragments corresponen en la seva major part a altres casquets esfèrics i a vasos més grans de formes més o menys esfèriques, ovoides i cilíndriques; però, en general, els vasos d'aquest tipus no eren d'una mida molt gran (fig. 102).

La ceràmica amb relleus és tota fragmentada i quasi tots els trossos corresponen a vasos molt grans; els ornaments no formen motius molt complicats en ço que es pot judicar pels fragments trobats. Hi han cordons en relleu amb impressions digitals, cordons amb incisions fetes amb punxó o amb l'ungla, cordons senzills, nervis que es desprenen de les nances, mugrons; en algun fragment els cordons formen un motiu circular (figs. 100-101).

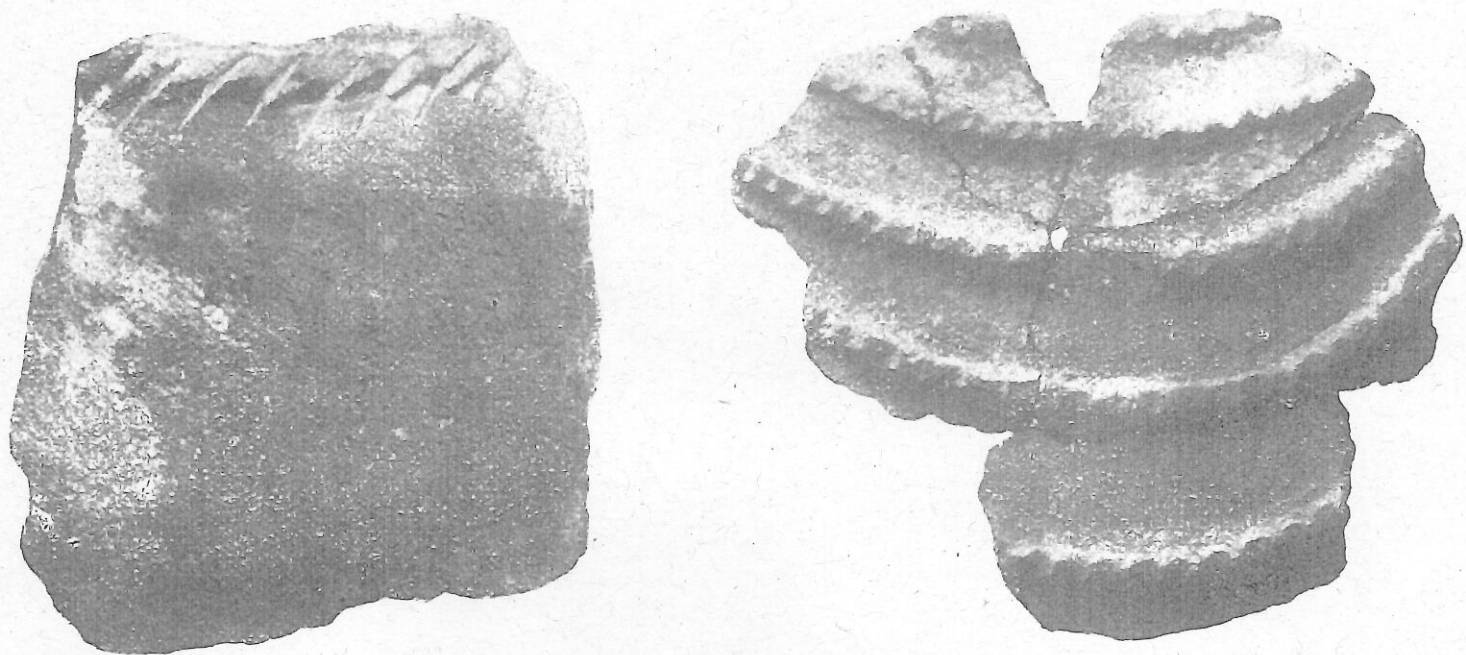


Fig. 100. — Cova de Sant Llorenç (Sitges). Fragments de ceràmica decorada amb relleus (2/5)

La ceràmica incisa encara que la menys nombrosa, és la més interessant. Hi ha, en primer lloc, alguns fragments que tenen la superfície coberta totalment d'incisions poc fondes i fetes amb poca cura, que van més o menys en un mateix sentit però que en total no guarden un vertader paral·lelisme; és difícil creure que siguin fetes amb un punxó, ja que en aquest cas el decorar el vas amb una decoració en total ben poc escaient, hauria estat una tasca molt llarga. Més aviat es devia usar un instrument de diverses puntes que permetia fer la mateixa feina molt més ràpidament; aquest instrument podia ésser una espècie de pinta, una valva dentada de mol·lusc o alguna cosa semblant (fig. 101, 4). Altre fragment d'un altre vas està cobert de línies de punts que semblen fets amb una rodeta dentada o un instrument que donés una impressió semblant; aquestes línies són sensiblement paral·leles, com que el fragment no és molt gros, no es pot dir si eren part d'un motiu; en tot cas, no cobrien tota la superfície del vas, ja que s'aturen prop del trenc esquerre del fragment tal com està posat en la nostra fotografia, però deixen una petita zona lliure (fig. 103, 8).

Els altres trossos incisos poden classificar-se per la seva decoració en l'espècie del vas campaniforme. Cap d'ells, emperò, pertany a un vas d'aquesta forma; són tots fragments de casquets esfèrics. La tècnica amb què estan decorats és la incisió feta amb punxó; no hi ha ni puntejat ni impressions de cordes. Estem, per tant, davant d'un conjunt estretament emparentat amb Salamó i amb Escornalbou. En aquests fragments hi ha els següents motius (fig. 103, 1): dues línies de punts allargats, cinc ratlles, altres dues línies de punts més rodons i espaiats, ratlles (en el fragment

tres de visibles). Fig. 103, 2: una línia trencada fent petits angles obtusos o ziga-zaga, set ratlles, altra línia com la primera, cinc ratlles, altra línia trencada. Fig. 103, 3: una línia de punts, quatre ratlles, tres línies trencades, ratlles en nombre indefinit. Fig. 103, 4: una sèrie de ratlletes verticals entre dues horitzontals, línies trencades (en el fragment dues de visibles). Fig. 103, 5: entre dues ratlles horitzontals, sèries de ratlletes verticals que s'alternen en grups de sis, acostades ja a la ratlla superior, ja a la inferior; a sota, ratlles inclinades que devien omplir un triangle com el que és visible en el fragment set, que és possible sigui del mateix vas. Fig. 103, 6: un fistó en relleu, una sèrie de ratlletes verticals, una ratlla, un espai llis, altra ratlla i altra sèrie de ratlletes verticals.

En molts d'aquests fragments hi ha adherides concrecions calisses que han quedat particularment enganxades en les ratlles i punts, ço que fa semblar que aquests siguin reomplerts amb una pasta blanca. Creiem que la majoria dels casos de ceràmica incisa en què s'ha parlat de l'existència de pasta blanca és a conseqüència d'un fenomen natural per l'estil d'aquest.

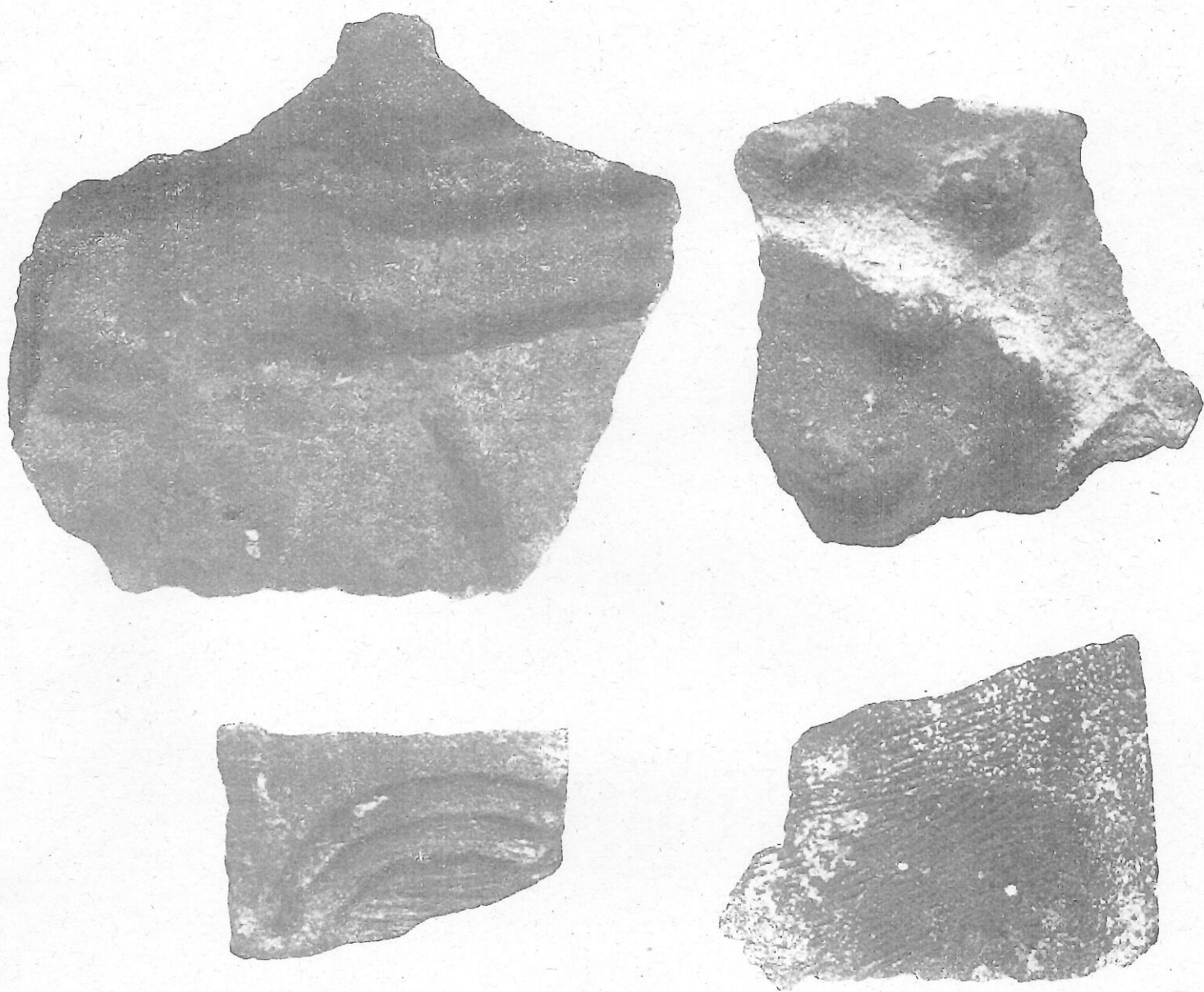


Fig. 101. — Cova de Sant Llorenç (Sitges). Fragments de ceràmica decorats amb relleus i fragment amb incisions poc fondes (3/5)

Altres materials. — Ultra la ceràmica, van ésser trobats els següents objectes: una destal de pedra pulimentada de 9 centímetres de llarg, una esquitlla de sílex atípica, que esmentem per ésser l'únic objecte trobat d'aquest material; un molí de pedra com els trobats a Salamó i alguns palets que podien haver estat utilitzats com a percutors. D'os i petxina, un punxó de 9 centímetres de llarg, un petit canut de 3'5 centímetres, una columbel·la. De metall un braçalet llis de coure

format per un fil gruixut de secció circular, doblegat i sense tanca; té 6'8 centímetres de diàmetre (fig. 99); a més, fou trobat un petit fragment, de pes i apariència més o menys metàl·lica, que resultà ésser una massa de coure nadiu que per oxidació ha passat a l'estat de cuprita.

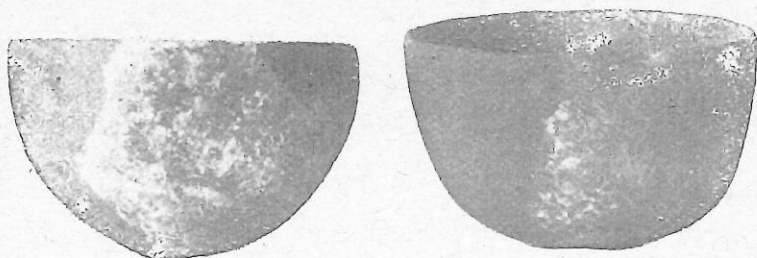


Fig. 102. — Cova de Sant Llorenç (Sitges). Vasos llisos reconstruits ($\frac{1}{3}$ apr.)

Finalment, hem d'esmentar els ossos humans. Hi ha en primer lloc tres cranis relativament sencers acompanyats de les seves mandíbules i en estat d'ésser estudiats profitosament, ultra una gran quantitat de fragments d'ossos entre els quals abundaven els de crani. Una llarga i pacient

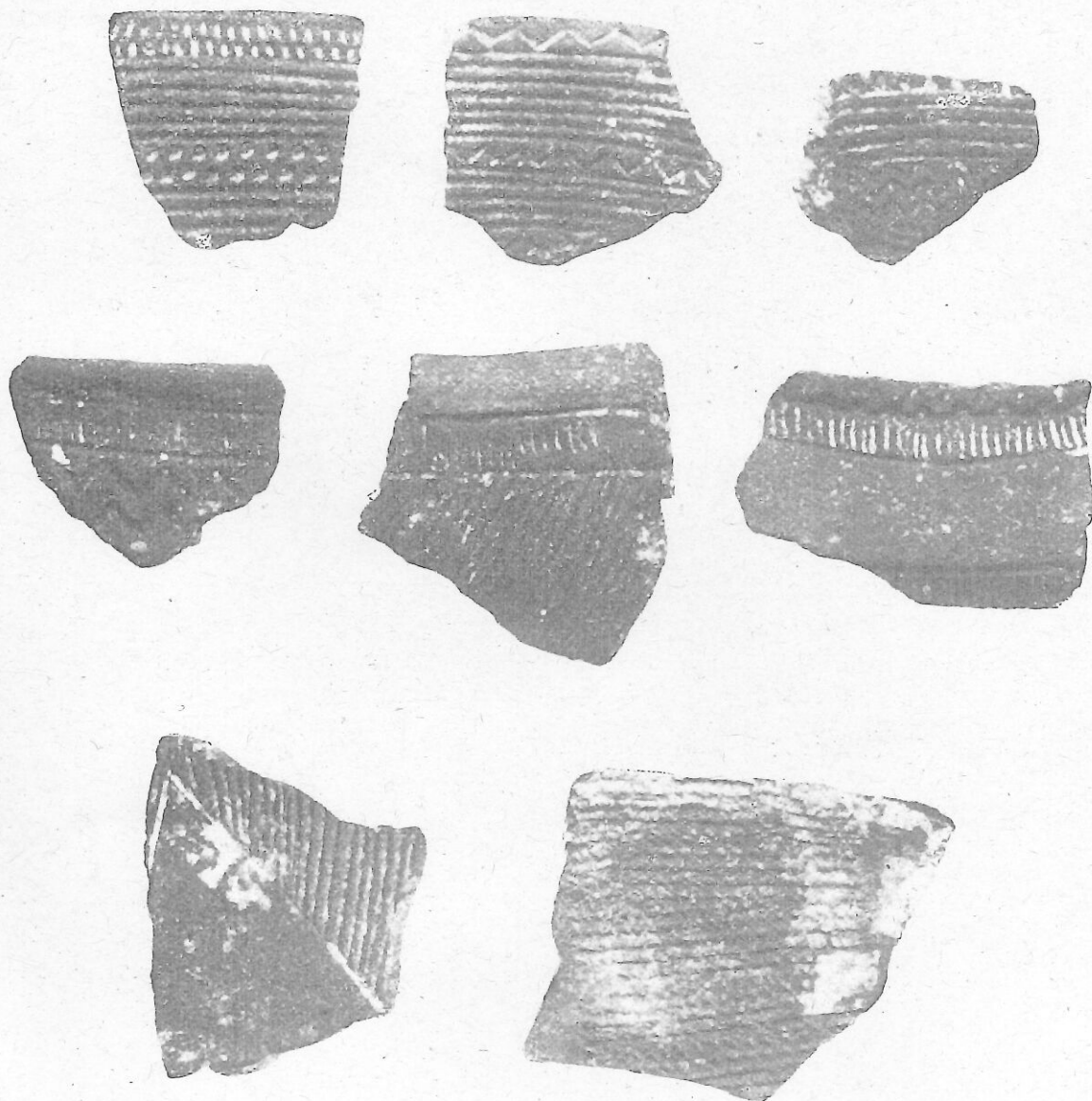


Fig. 103. — Cova de Sant Llorenç (Sitges). Fragments de ceràmica de l'espècie del vas campaniforme i fragment decorat amb puntejat ($\frac{3}{5}$)

labor de reconstrucció va permetre refer parcialment fins a cinc voltes cranianes, totes les quals poden donar alguna dada antropològica al fer-ne l'estudi. Devien formar part d'aquests cranis incomplets set mandíbules inferiors i tres de superiors més o menys fragmentades. Dels altres ossos de l'esquelet tan sols eren aprofitables alguns ossos llargs.

L'estudi antropològic d'aquestes restes relativament abundants, que requereix bastant de temps, no s'ha efectuat encara; però, per no retardar més la publicació d'aquesta interessant es-

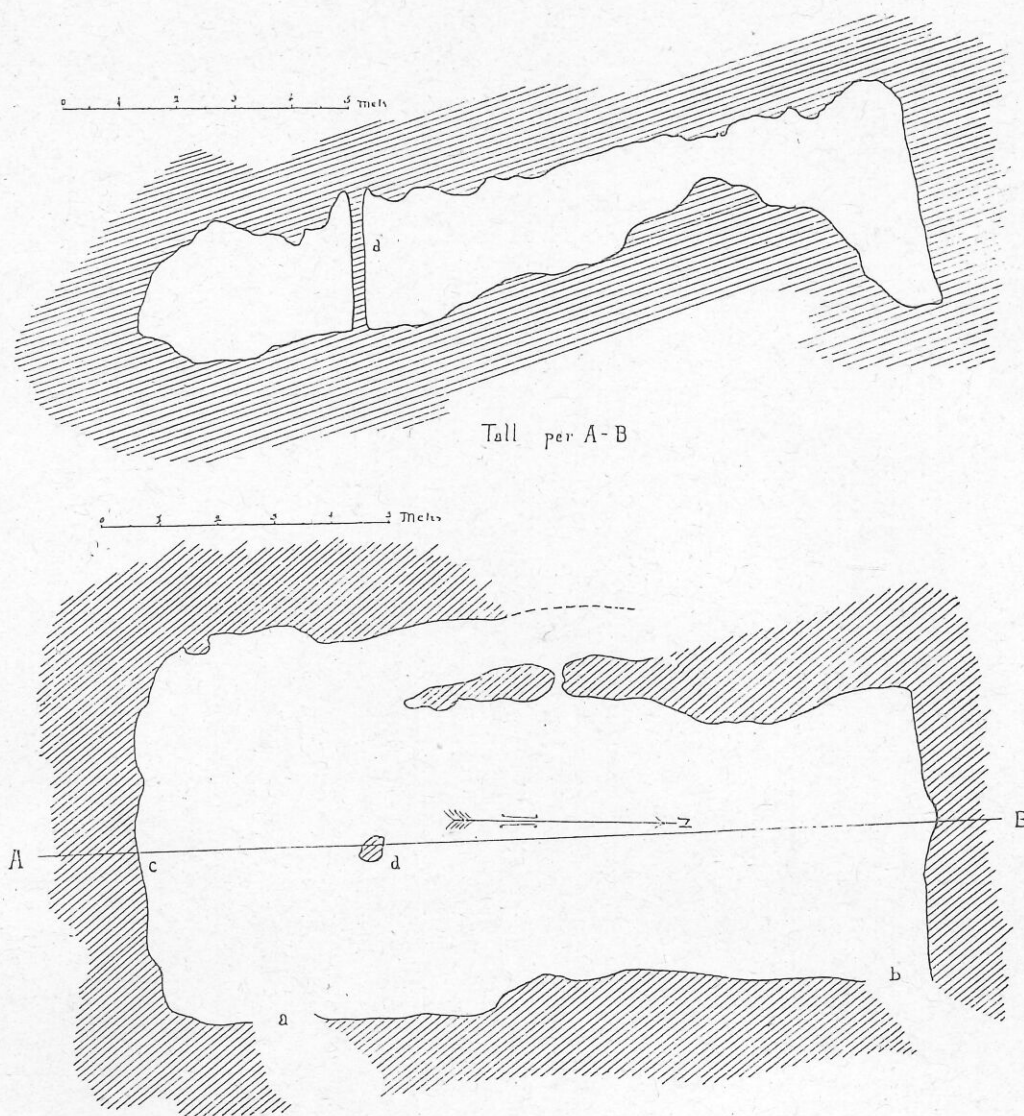


Fig. 104. — Cova de Sant Llorenç (Sitges). Secció i planta

tació, hem preferit fer sols aquestes breus indicacions i en altra ocasió publicar detingudament els restes ossis, sobre els quals s'ha començat ja a treballar. — JOSEP DE C. SERRA-RÀFOLS.

El sepulcre de l'Avenc del Rabassó (Pradell, Baix Priorat)

El poble de Pradell està situat en una fondalada, entre les serres de l'Argentera i les Quimeres. La carretera de Tarragona a Alcolea del Pinar faldeja la darrera d'aquestes serres des del quilòmetre 356 al 358 pel S. i des d'aquell al 351 pel N. Entre els quilòmetres 355 i 356 s'aixeca un turó de calisses triàsiques amb un taulell rocós al cim (681 m. s. m.) conegut amb el nom de *la Pòpia*.

L'avenc del Rabassó, nomenat així per radicar en una propietat de Francesc Cassador (a) Rabassó, del Pradell, està situat a uns tres cents metres a ponent de la Pòpia, quasi al cim d'un altre turonet que s'aixeca junt al repeu del primer.

Prop del quilòmetre 355, a uns dos quilòmetres del Pradell, en un entrant de la carretera, on hi ha una font i un abeurador, es troba un senderó que puja suaument per entre bancals de conreu. Seguint aquest senderó, al cap d'uns quinze minuts, s'arriba al tossalet de l'avenc.

Fou explorat parcialment per nosaltres l'any 1917 en companyia del seu propietari i de l'excursionista reusenc Joan Ferrater qui l'explorà novament més tard i el descriu sota el nom d'avenc de la Pòpia en el seu recull *Espeleologia de les comarques tarragonines* (Reus, 1918). Sota el punt de vista arqueològic, aquelles exploracions no donaren cap resultat positiu. Durant l'estiu de l'any passat (1926) fou visitat altra vegada per nosaltres amb Manuel Mata, de Reus, i fou el resultat d'aquesta nova exploració el descobriment d'un enterrament prehistòric.