

LL. PERICOT — JOSEP DE C. SERRA RÀFOLS — J. COLOMINAS ROCA

# NEOLÍTIC I ENEOLÍTIC

EXTRET DEL VOL. VII

DE L'ANUARI DE L'INSTITUT D'ESTUDIS CATALANS

BARCELONA

1931



# NEOLÍTIC I ENEOLÍTIC



## NEOLÍTIC I ENEOLÍTIC

### Sepulcre de Gutina (Sant Climent Sassebes)

Aquest monument fou descrit, i publicada la seva planta, en un treball de l'ANUARI anterior (vegi's la cita en les consideracions finals). Durant la present exploració fou excavat, arribant-se fins al sòl d'arenisca, i trobant-se de 20 a 40 cms. de gruix de terra segons els llocs. L'excavació no produí sinó escassos i insignificants fragments de terrissa, llur major part d'aspecte modern. Havia estat utilitzat llarg temps com a barraca.

### Sepulcre de Fontanilles (Sant Climent Sassebes)

Aquest dolmen, del qual no es tenia notícia, fou descobert, l'any 1920, pels Srs. Angel Costal, mestre d'Espolla (1), i Josep Bosch Cusi, anant de cacera. Es troba situat vora el córrec de Fontanilles, a una hora i mitja al NW. d'Espolla, però ja en terme de Sant Climent, en un lloc ple de grans apilonaments de roques que li donen una fesomia particular (fig. 70).



Fig. 70.—Sant Climent Sassebes. Sepulcre de Fontanilles

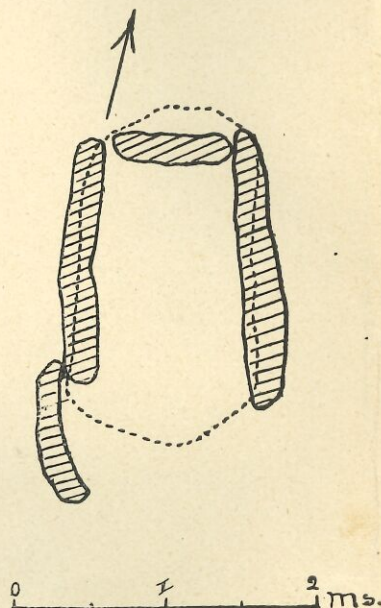


Fig. 71

Sepulcre de Fontanilles. Planta

Es format (v. fig. 71) per quatre lloses, més la de coberta, donant lloc a una cambra rectangular. El costat O. és format per dues lloses, de les quals la de més prop de l'entrada, amb seguretat que ha fet moviment. La cambra resulta tenir així les següents dimensions: entrada, 1'20 ms.; fons, 0'90 ms.; costat E., 1'80 ms. i costat O. 2'35 ms.; l'altura interior, una vegada excavats uns 40 cms. de terra, resulta ésser de 1'30 ms.; la coberta fa 2'15 × 0'95 × 0'20 ms.; la llosa de capçalera, 1'30 × 0'85 × 0'15 ms.; la del costat E., 1'80 × 1'30 × 0'40 ms.; la primera del costat O., 1'60 × 1'30 × 0'20 ms.; la segona, 1 × 1'30 × 0'20. No es conserva cap resta del túmul.

Practicada l'excavació es treieren 0'40 ms. de gruix de terra, sortiren, en diferents indrets de la cambra, fragments de terrissa moderna; prop del recó NE., i a uns 10 cms. del sòl primitiu, aparegué un fragment d'un magnífic ganivet de sílex de color fosc, vetejat, de 13 cms. de llarg (v. fig. 72), i algun fragment insignificant de terrissa grollera.

(1) I a qui devem el més sincer agraïment per la seva entusiasta i valuosa col·laboració en els nostres estudis per la comarca.



## Sepulcre de la Devesa d'En Torrent (Rabós)

Aquest sepulcre, descrit ja anteriorment (1), es troba prop del cim d'una de les ramificacions properes al coll de Banyuls, a unes dues hores d'Espolla, però ja dins l'anomenada Muntanya d'En Nouvilles i, per tant, ja en terme de Rabós.

Es format per sis lloses (alguna potser producte del trencament de les originals), i la de coberta. Presenta una forma trapezoïdal i és difícil de judicar si aquest fet és o no és producte de la desviació de les parets per la pressió lateral. Així, mentre l'entrada (amb una llosa que apenes surt de terra) no fa sinó 0'45 ms., el fons fa 1'15 ms. La llosa de coberta fa 2'25 × 1'50 × 0'70 metres; l'alçada interior, una volta feta l'excavació es trobà que era de 1'80 ms. Tampoc no conserva restes de túmul (v. figs. 73-74).

L'excavació produí sols uns petits fragments de terrissa grollera.

## Sepulcre de Puig Balaguer (Espolla)

Inèdit. Fou reconegut, i comunicada la notícia, per Josep Mallart i Joan Salvatella d'Espolla. El puig d'on pren nom és situat sobre el camí que d'Espolla va al coll de Banyuls, a la dreta de l'Orlina. Es molt destruït, amb la llosa de coberta caiguda. Pel que en resta sembla que devia formar una cambra rectangular; amida la llosa del fons, 1'20 ms. d'ample, i té el costat E., prop de 3 ms. L'alçada, deduïda per la llosa del fons, seria, sense excavar, de 0'90 ms. La llosa de coberta fa 2'25 × 1'55 × 0'25 ms., la llosa de capçalera, 1'20 × 0'88 × 0'25 ms.; i la del costat O., que es conserva dreta, 0'75 × 1 × 0'20 ms. Una llosa caiguda al costat, que devia ésser del costat E., fa 1'4 × 0'9 ms. Tampoc presenta senyals de túmul (v. fig. 75).

## Sepulcre del Mas Girarols (Espolla)

Situat prop de l'anterior i sobre el Mas Girarols.

Inèdit, i donat a conèixer també per Josep Mallart i Joan Salvatella. Es bastant destruït, amb la coberta caiguda a un costat. Devia ésser de dimensions força notables, relativament, i de cambra



Fig. 72. — Sepulcre de Fontanilles. Ganivet de sílex (1/2)



Fig. 73. — Rabós. Sepulcre de la Devesa d'En Torrent

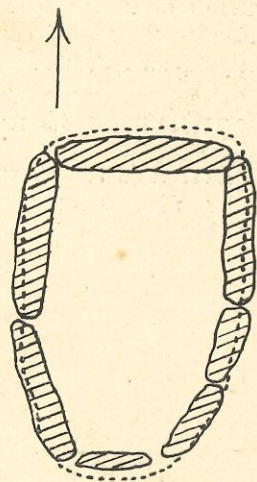
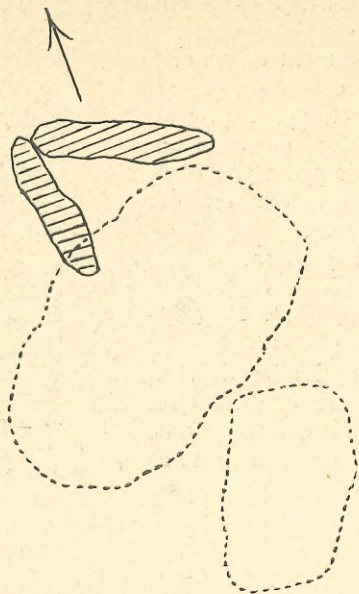


Fig. 74. — Sepulcre de la Devesa d'En Torrent. Planta

(1) V. Balmanya: *Les coves d'alarbs. Dolmens d'Espolla* (Butll. de l'Assoc. Cat. d'Exc. cient., 1879). — Sanpere i Miquel: *Contribución al estudio de los monumentos megalíticos ibéricos* (Rev. de Ciencias Históricas, II, 1881). — Cazurro: *Los monumentos megalíticos de la Provincia de Gerona*, p. 46.

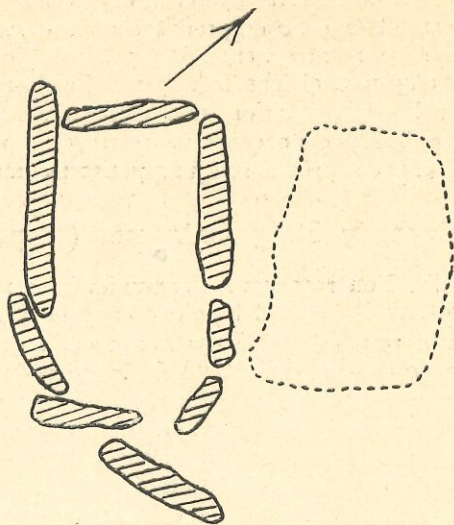


rectangular, malgrat que la pressió lateral de les terres hagi inclinat les lloses de l'entrada fins a arribar quasi a tancar-la. La longitud màxima de la cambra és actualment de 2'80 ms., i l'ample de la llosa del fons, d'1 m. i l'altura 1'55 ms. El costat E. és format per 3 lloses de 1'30 x 1 x 0'30, 0'75 x 1 x 0'20 i 1 x 1'10 x 0'35 ms. respectivament, i el costat O. per una llosa d'1'10 x 1 x 0'25 ms.,



0 1 2 ms.

Fig. 75. — Espolla. Sepulcre de Puig Balaguer. Planta



0 1 2 ms.

Fig. 76. — Espolla. Sepulcre del Mas Girarols. Planta

seguint després dues lloses més baixes (0'45 x 0'50 x 0'20 ms. i 0'50 x 0'50 x 0'15 ms.). L'alçada inferior de la llosa del fons, una volta excavada la cambra, és de 1'55 ms.; una de les lloses de coberta, caiguda al costat, fa 1'10 x 1'64 ms. Excavada la cambra, sols s'hi trobaren fragments insignificants de terrissa (v. fig. 76).

### Sepulcre de Coma de Felis (Rabós)

Descrit ja anteriorment pel Sr. Cazorro (1), situat en el terme de Rabós d'Empordà, en una de les últimes ramificacions de la carena que baixa del Coll de Banyuls i no lluny de la galeria del Barranc (Espolla). L'haver estat utilitzat com a barraca fa que sigui difícil determinar la seva forma original. Sembla com si la cambra que es conserva avui dia continués abans amb lloses que han desaparegut. Actualment és format per 5 lloses i la de coberta (v. fig. 78). L'entrada fa 1'10 metres, el fons, 1'20 ms., el costat E., 2'05 ms., i el costat O. (format per dues lloses) 2 ms. La llosa del fons fa 1'20 x 1'25 x 0'15 ms., la primera del costat O., 1'40 x 1'15 x 0'20 ms., la segona, 1 x 1'20 x 0'15 ms., la del costat E., 2'05 x 1'20 x 0'20 ms. El sòl és enllosat a la part de l'entrada, com hem observat en altres monuments de la comarca (Barranc d'Espolla), Font del Roure (Espolla). Trets uns 40 cms. de gruix de terra, l'alçada de la cambra venia a ésser de 1'2 ms. La coberta té les següents dimensions màximes: 2'18 x 1'50 x 0'35 ms., i, com les restants, és de pissarra. Feta l'excavació, no s'hi trobaren sinó alguns fragments de terrissa grollera, rogenca, sense decoració, i sense forma determinable.

### Sepulcre del Passatge (Llansà)

Desconegut fins ara. Es situat en el vessant N. i a no gaire alçada del córrer que, baixant de Puig Asquer, va a la Riera de Llansà. Es notable que es trobi en un pendent molt pronunciat, cosa

(1) Obra cit., p. 38.





Fig. 77. — Rabós. Sepulcre de Coma de Felis

que no hem observat en cap més. Les cinc lloses dels costats formen una cambra quelcom trapezoidal que fa 1'25 ms. al fons, 0'75 a l'entrada (oberta), 1'50 ms. al costat E. i 1'25 ms. al costat O. L'alçada, un cop feta l'excavació, es veié que era de 1'30 ms. La coberta fa 1'95 × 1'8 × 0'3 ms.,

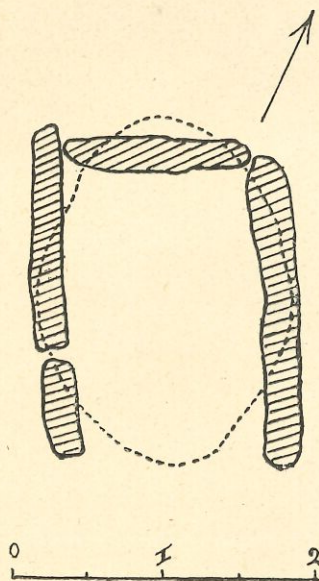


Fig. 78. — Rabós. Sepulcre de Coma de Felis. Planta

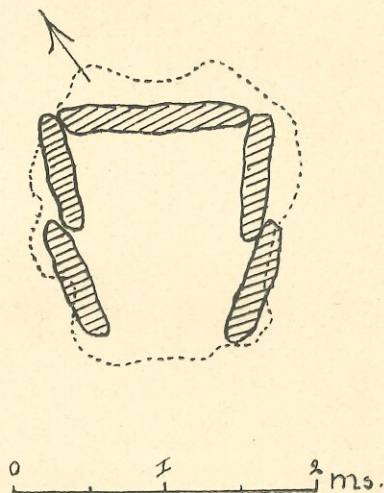


Fig. 79. — Llansà. Sepulcre del Passatge. Planta

com a dimensions màximes; la llosa del fons, 1'25 × 1'35 × 0'20 ms.; la primera del costat N., 0'75 × 1'25 × 0'20 ms.; la segona, 0'75 × 1'20 × 0'15 ms.; la primera del costat S., 1'20 × 1'20 × 0'15 ms.; la segona, 0'85 × 1'20 × 0'20 ms. (v. fig. 79).

Feta l'excavació no hi trobarem res, cosa explicable, perquè les aigües que baixen de la muntanya deuen netejar-lo freqüentment.





Fig. 80. — Llansà. Sepulcre I de Puig Asquer

### Sepulcre I de Puig Asquer (Llansà)

Al cim mateix de Puig Asquer (de poc més de 600 ms. d'alçada) (1) es troben dos monuments megalítics: un a cada costat, N. i S., de les roques i de la gran alsina que marquen el dit cim. El primer, en el vessant de migjorn, és format per cinc robustes lloses i una de coberta. La cambra

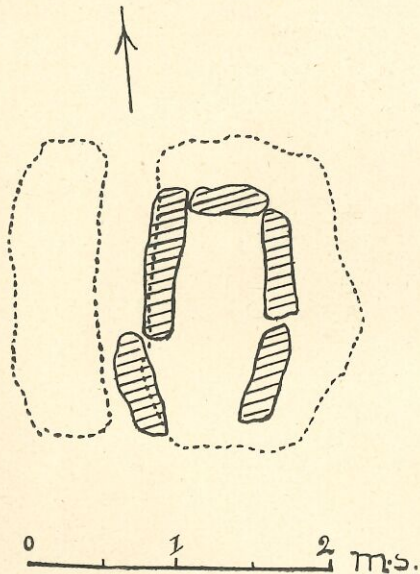


Fig. 81. — Sepulcre I de Puig Asquer. Planta

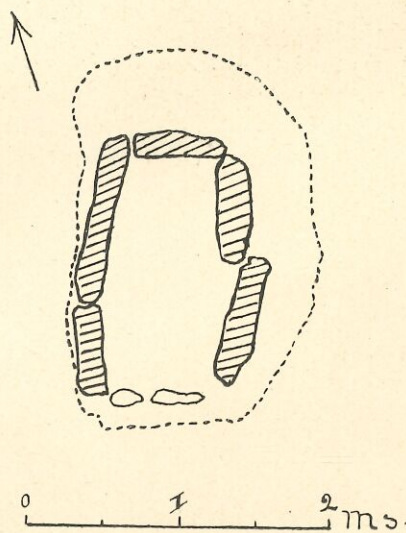


Fig. 82. — Llansà. Sepulcre II de Puig Asquer. Planta

quasi rectangular, té 0'45 ms. d'ample per 1'40 ms. de llargada; la coberta, trencada, fa 1'95 x 1'50 x 0'35 ms., sense comptar el tros caigut; la llosa de capçalera, 0'45 x 1'35 x 0'30 ms.; la primera del costat O., 1 x 1'45 x 0'20 ms.; la segona, 0'90 x 1'30 x 0'30 ms.; la primera del costat E., 0'65 x 1'20 x 0'20 ms.; la segona, 0'65 x 1'05 x 0'20 ms. El monument és rodejat d'un túmul de pedres sense senyals de cromlec, de 12 ms. de diàmetre màxim (v. figs. 80-81).

Excavats uns 30 cms. de pedres i terra, no hi aparegué res.

(1) Haurà d'interpretar-se el nom com a corrupció de Puig Arquer o d'arques, de les *arques* del cim?



## Sepulcre II de Puig Asquer (Llansà)

Al costat N. del cim, en el vessant que guaita a Sant Miquel de Culera, es troba aquest monument. El componen cinc lloses i la de coberta. Forma una cambra un xic trapezoidal a la qual s'entra per dos escalons de 0'30 ms. d'altura. L'entrada té 0'60 ms. d'ample, i el fons 0'50 ms. el costat O., format per dues lloses, fa 1'50 ms.; i el costat E., les dues lloses del qual semblen ésser degudes al trencament, 1'45 ms. L'alçada màxima interior és d'1'30 ms. La llosa de coberta, trencada, té a la part que es conserva en son lloc, 2'45 ms. de llarg per 1'60 ms. d'ample i un gruix variable, que arriba a 0'30 ms.; la de capçalera fa 0'50 × 0'75 × 0'15 ms.; la primera de l'O., 1'10 × 1'0 × 0'17 ms.; la segona, 0'55 × 1'10 × 0'17 ms.; la primera de l'E., 0'70 × 0'75 × 0'20 ms.; la segona, 0'70 × 1'30 × 0'15 ms. Al voltant hi ha restes molt visibles de túmul amb cromlec. La distància de l'entrada del monument al límit S. del túmul és de 2'50 ms., i la del fons al límit N., de 7'50 ms. (vegi's fig. 82).

S'excavaren uns 0'50 metres de terra i pedres, sense trobar-s'hi res.



Fig. 83. — Llansà. Sepulcre de la Riera Pujolar

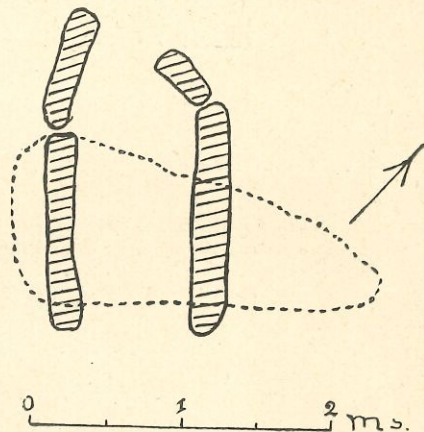


Fig. 84. — Sepulcre de la Riera Pujolar. Planta

## Sepulcre de la Riera Pujolar (1) (Llansà)

Conegut i estudiat ja per Cazurro (2). Es força destruït, car manca la llosa de capçalera. Conserva tres lloses i la de la coberta. La cambra, quasi rectangular, té 2'15 ms. de llarg màxim i 0'60 ms. d'ample. El costat S. és format per dues lloses de 1'35 ms. i 0'90 de llarg, i el costat N. per una llosa d'1'55 ms. de llarg i una altra de 0'45 ms. de llarg i sols 0'60 d'alçada; tal volta un fragment de la capçalera trencada. L'alçada màxima interior de les lloses és de 1'55 ms. La llosa de coberta fa 2'6 × 0'75 ms. i té un gruix variable de 0'10 a 0'20 ms.; la del costat N., 1'55 × 1'30 × 0'20 ms.; la segona del costat N., 0'45 × 0'60 × 0'20 ms.; la primera del costat S., 0'90 × 1'40 × 0'20 ms.; la segona, 1'35 × 1'55 × 0'20 ms. (v. figs. 83-84). El sòl està enllosat. Llevats uns 20 a 30 cms. de terra groguenca, no hi sortí res.

## Sepulcre «La taula dels lladres» (Port de la Selva)

Aquest monument, degut a la seva situació prop de les viles de la Selva del Mar i Port de la Selva, és molt conegut per tota la comarca. Això fa també que hagi estat excavat i publicat altres vegades (3).

Format per sis lloses i la de coberta, ofereix un tipus rectangular, i és impossible determinar

(1) Anomenat també de *Penya Miralles* o *Roca Miralles*.

(2) Obra cit., p. 30.

(3) Cazurro (obra cit., p. 33). Havia estat excavat per R. Alfara, qui hi va trobar valves de mol·luscs i fragments de terrissa groguenca.





Fig. 85. — Port de la Selva. Sepulcre de la Taula dels Lladres. Situació

#### CONSIDERACIONS GENERALS SOBRE ELS MONUMENTS ESTUDIATS

Els sepulcres megalítics que acabem de descriure no han afegit res d'importància al que ja sabíem referent al grup megalític de l'Alt Empordà (1).



Fig. 86. — Port de la Selva. Sepulcre de la Taula dels Lladres

El resultat de les excavacions no ha pogut ésser més pobre, però s'han pogut assenyalar nous monuments i rectificar les plantes dels ja coneguts. Interessant és la troballa del ganivet de sílex del sepulcre de *Fontanilles* (Sant Climent). Per la tècnica i la matèria pertany plenament al tipus de ganivets empordanesos. Les plantes dels sepulcres es redueixen totes al tipus de cista més o menys rectangular i llarga, si bé és curiós d'observar en quasi totes la tendència a esdevenir poligonals; tendència molt accentuada en algunes, com la de la *Devesa d'En Torrent* (Espolla). També és curiós l'enllosat del sòl que en alguns casos hem trobat. — LL. PERICOT.

(1) V. Bosch-Pericot: *Consideracions generals sobre els sepulcres megalítics catalans*. (Anuari de l'Institut d'Estudis Catalans, 1915-20, «Crònica»). — Pericot (L.): *La civilización megalítica catalana y la cultura pirenaica* (Barcelona, 1925.)

si l'estretor que avui dia presenta a l'entrada és deguda a haver fet moviment les lloses, o si hi havia un començ de corredor avui destruït. La cambra té 1'30 ms. de fons, 0'75 ms. d'entrada i 2'20 ms. de llargada màxima. L'alçada interior és de 1'60 ms. La llosa de coberta fa 2'35 × 2'50 × 0'20 ms.; la de capçalera, 1'30 × 1'60 × 0'15 ms.; la primera del costat O., 1 × 1'50 × 0'15 ms.; la segona, 1'35 × 1'30 × 0'25 ms.; la tercera, 0'55 × 0'80 × 0'15 ms.; la primera del costat E., 1'25 × 0'65 × 0'15 ms.; la segona, 0'95 × 1'50 × 0'10 ms. (v. figs. 85-86 87).

L'haver estat ja excavat en múltiples ocasions ens féu desistir de repetir-ho.

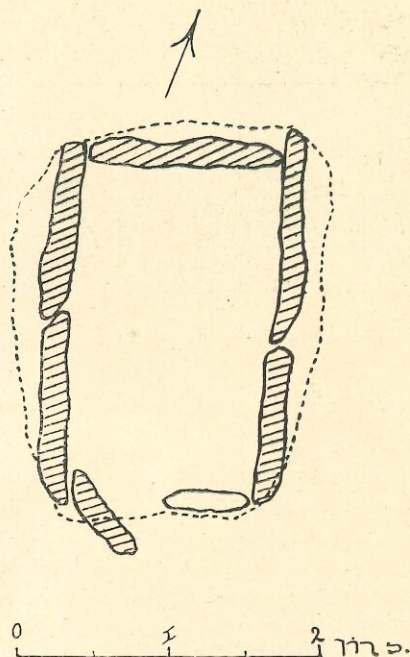


Fig. 87. — Sepulcre de la Taula dels Lladres. Planta





Fig. 88. — Sepulcre megalític de Biscarbó

### Sepulcre megalític «La Llosa del Corralet» (Biscarbó)

*Situació.* — Es troba en les serralades que fan la partió entre els rius Segre i Noguera Pallaresa, més aprop d'aquest (10 quilòmetres en línia recta aproximadament) que del primer (13 qui-

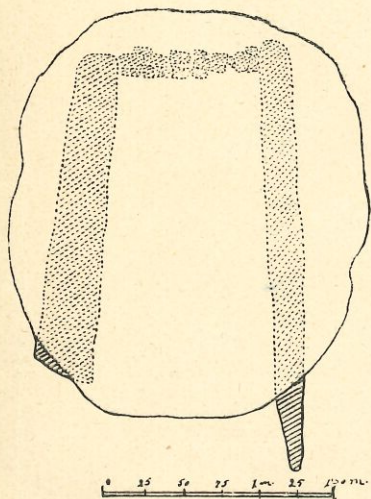
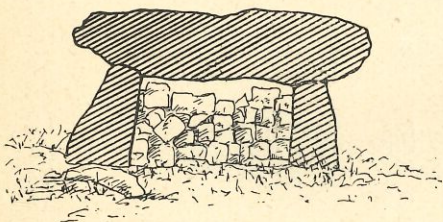
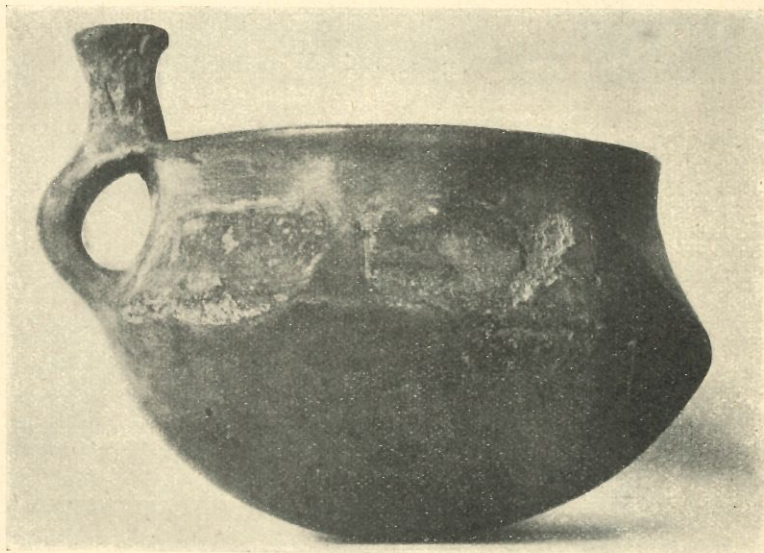
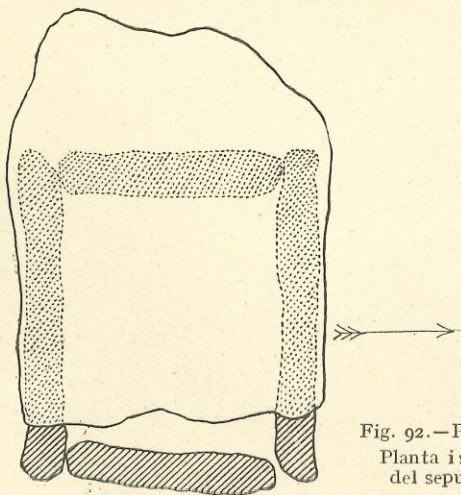
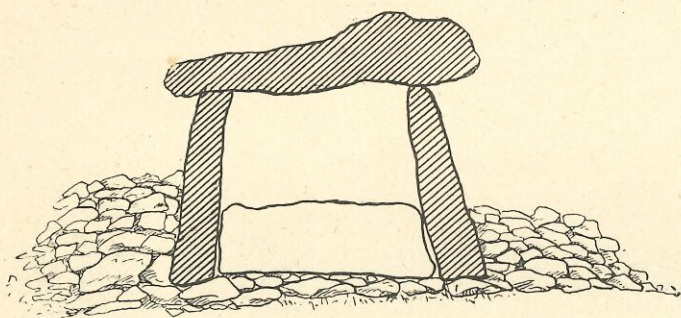
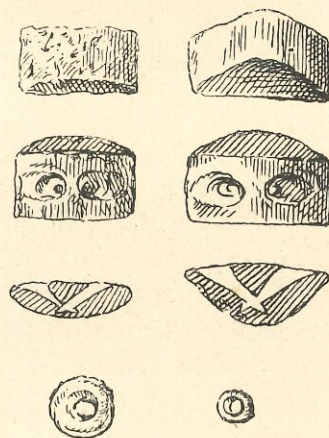
Fig. 89. — Sepulcre de Biscarbó.  
Secció i planta

Fig. 90. — Vas reconstruït del sepulcre megalític de Biscarbó





Fig. 91. — Prullans. Sepulcre megalític La Roca Cobertorrassa

Fig. 92. — Prullans.  
Planta i secció  
del sepulcreFig. 93. — Prullans. Objectes de pedra i os  
de La Roca Cobertorrassa (1/1)

lòmetres), a uns 1,500 metres d'alçada. El lloc en què està situat el megalit és un ample planell del cim de la serra, sense gens de boscúria ni gairebé matoll, de manera que resulta perfectament visible des de gran distància. No està en la part més alta del dit planell, sinó en la seva pendent, bastant suau, que mira vers l'E. Correspon al terme de Biscarbó (a un quilòmetre, lloc visible des de poca





Fig. 94. — Prullans. Sepulcre de la Collada d'Orèn

distància del megalit), districte municipal de Castellàs, província de Lleyda. És conegut per la gent dels termes veïns amb el nom de *Llosa del Corralet*.

*Descripció.* — És una cista megalítica de planta trapezial, formada de dues lloses i una gran pedra de tapa, de forma circular allargada; el fons estava tancat per una paret de pedra seca, mentre que a l'entrada no quedaven restes de tanca. Totes tres lloses són de conglomerat. La cambra té dos metres de fons, per un d'amplada mitja i 1'10 d'alçada. Les demés dimensions es poden veure en la planta i secció que publiquem. La boca està orientada a l'E. Hi ha restes de túmul que resulten més clars per no haver-hi gran quantitat de pedres soltes en el planell del megalit i força visibles en la fotografia. El seu diàmetre, per ço que en resta avui dia, devia ésser d'uns 7 a 8 metres. L'estat de conservació del megalit es pot dir que és força bo.

*L'excavació.* — Fou excavat per Josep Colominas i el que signa aquestes ratlles. Es trobaren molts petits bocins d'ossos humans sense interès per a l'estudi i restes d'un vas de terrissa negrosa pulimentada que es pogué reconstruir. Té 9 centímetres d'alt per 10 d'amplada de la boca; és de perfil doble cònic amb nansa i porta un botó sobre d'aquesta. (Museu de Barcelona.) — JOSEP DE C. SERRA-RÀFOLS.

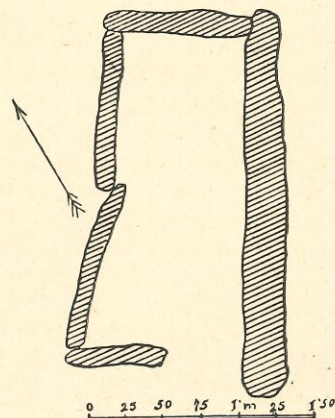
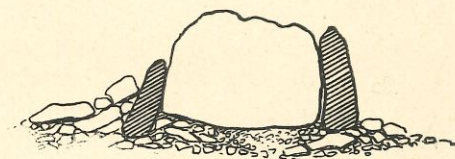


Fig. 95

Planta i secció del sepulcre de la Collada d'Orèn





Fig. 96. — Talлтendre. Sepulcre de La Barraca d'en Josepó

### Sepulcre megalític «La Roca Cobertorrassa» (Prullans)

*Situació.* — En un replà elevat que fa la collada d'Orèn, a mig camí de Prullans a La Bastida, emplaçat en terror erm i pedregós, tapat quasi del tot pel pedregam del túmul, i sobressurt únicament la llosa de la coberta, la qual cosa fa que no sigui visible fins que s'hi és a la vora i molt difícil de trobar.

*Descripció.* — És una caixa rectangular formada per lloses de calissa devònica, que és la que compon el massís de la muntanya d'Orèn. En descobrir-se devia romandre quasi cobert pel túmul, conservava intactes les quatre pedres de la caixa i la de la coberta, es va rompre part de la llosa de l'entrada i del damunt a l'escorcollar-lo per primera volta.

Mideix 3 metres de llarg per 1'70 d'amplada i 1'75 d'alçada.

*L'excavació.* — Fou registrat l'any 1915 per gent inexperta, exhumaren les restes de varis cadàvers, una punta de sageta de sílex i una destrat de pedra. Recollits aquests objectes pel seu propietari, ho cedí al Centre Excursionista de Catalunya, qui en donà una notícia en el seu Butlletí (1). La punta de sageta s'ha perdut, i la destrat fou barrejada amb les del Museu del Centre sense tenir la cura d'anotar la procedència, i és avui difícil distingir-la per ésser varies les destrats de dita col·lecció sense procedència. Fa poc el Centre Excursionista cedí a l'Institut d'Estudis Catalans les restes humanes que li foren remeses.

En nostra investigació aixecàrem la planta i secció (fig. 92) i regiràrem altra volta la terra escampada en la primera exploració, donant per resultat la troballa de dos botons d'os prismàtics perforats en v, dues rodells de collar de llicorella (fig. 93); dins el sepulcre no hi havia gens de terra, tota era a la part de fora i escampada per sobre les pedres del túmul, i hi abundaven les esquitlles d'os i petits fragments de terrissa grollera.

(1) Troballa d'un dòlmen a Prullans. *Bulletí del Centre Excursionista de Catalunya*, 1915, p. 33.



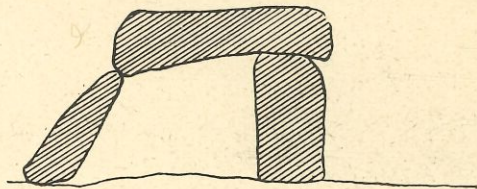
## Sepulcre megalític de la Collada d'Orèn (Prullans)

*Situació.* — Un quart més amunt de la collada d'Orèn, en la mateixa serra de l'anterior i prop del bosc de Sant Magí, també dins d'un ermot pedregós i sense destacar-se del pedregam per sortir poc les lloses i pel mal estat de conservació (fig. 94).

*Descripció.* — Es una petita cista rectangular de lloses primes de calissa devònica, i manca part de la llosa de l'entrada i totes les de la coberta, i està trençada en dos bocins la pedra del costat Nord.

Amida 2'40 metres de llarg per 1'60 d'amplada i 0'80 d'alçada (fig. 95).

*L'excavació.* — Regirada de temps, sols conservava en son interior 20 centímetres de terra, d'on es recolliren restes humans i fragments de terrissa molt esmicolats.



## Sepulcre megalític «La Barraca d'en Josepó» (Talltendre)

*Situació.* — En el coll de Fans, en el lloc conegut per «Camp d'en Josepó», sobre mateix del camí veïnal de Talltendre a Olopte. Del camí fins al fons de la barrancada tot són feixes de conreu i del camí amunt es presenta la roca nua, encara que amb molta vegetació en les esquerdes; dins de grans matolls en una rampant s'hi aixeca aquest megalit, que, per conservar-se encara en relatiu bon estat i servir en temps borrascosos d'aixopluc, és conegut amb el nom de «Barraca del Camp d'en Josepó». Fou únicament citat per Pere Vidal (1) (fig. 96).

*Descripció.* — El formen sols tres lloses de conglomerat quarsós del carbonífer: les dels costats i la de la coberta; la pedra del costat Sud està molt inclinada, i l'aguanta la pressió de la del damunt.

Amida 2'25 metres de llarg per 2 d'amplada i 1'25 d'alçada (fig. 97).

L'estar situat en una rampant fa que l'aigua de pluja s'en hagi endut tot el jaciment, i les lloses descansen sobre la roca nua. — J. COLOMINAS ROCA.

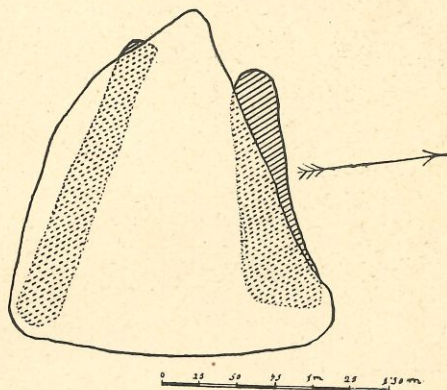


Fig. 97. — Talltendre. Planta i secció del sepulcre

(1) P. Vidal: *Le Roussillon préhistorique*, Perpignan, 1922, p. 36.







