

J. PUIG I CADAVALCH — J. DE C. SERRA RÀFOLS

# ARQUEOLOGIA GREGA I ROMANA

EXTRET DEL VOL. VII

DE L'ANUARI DE L'INSTITUT D'ESTUDIS CATALANS



BARCELONA

1931







## ARQUEOLOGIA GREGA I ROMANA

### Les excavacions d'Empúries

La Junta de Museus de Barcelona va continuar l'any 1921 les excavacions d'Empúries encaminades a descobrir les cases del costat Nord de l'illa assenyalada amb la lletra A (plan, pp. 838-839, ANUARI DE L'INSTITUT D'ESTUDIS CATALANS, any V, 1913-1914), que és caracteritzada per l'existència en ella d'una *Stoa* hel·lenística ja descrita (1). El resultat fou l'acostumada superposició de construccions romanes sobre les ruïnes de cases gregues. L'excavació ha anat en direcció al Nord cap a l'antic port, en una finca novament adquirida, que assegura la propietat de tota l'àrea de la ciutat grega. A les ribes d'aquell es troba la roca, tallada artificialment en gran inclinació, que segueix una curva que va a empalmar amb un mur en direcció Nord-Sud que forma angle recte amb l'antic moll, que avui encara avença orgullós cap el mar (2).

Queda així descobert el perímetre Nord de la ciutat, on, com diuen els textos, no hi havia muralla per donar a la mar, car no sabien els indígenes l'art de navegar i no era possible llur atac marítim.

En el diari minucios de les excavacions que porta D. Emili Gandia, qui les dirigeix sobre el terreny, es nota la troballa de fragments de ceràmica campaniana i de ceràmica grega del segle iv-v amb algun fragment de la meitat del segle vi, la qual cosa indica com en aquest lloc hi hagué el port antic que serví en totes les èpoques. El carrer que parteix del cantó Nord-Oest del Fòrum i cantonada de la *Stoa* i es dirigeix cap al Nord, ha quedat enterament obert fins a la riba del port. És de l'amplada usual i mal aliniat, com la major part de la ciutat grega.

En l'interior del port han pogut descobrir-se altres rastres de treballs que han tallat la roca a fi d'assegurar la defensa de la ciutat i procurar que els navilis poguessin acostar-se als molls i desembarcar les mercaderies directament.

Durant aquesta campanya s'ha continuat el fixar les ruïnes descobertes en una maqueta que permetrà fer-se càrrec perfecte de les ruïnes des del Museu de Barcelona.

L'any 1922 el personal del Museu es dedicà a la salvació de les pintures murals romàniques i no es treballa en les excavacions d'Empúries.

Aquestes foren repeses en 1923. La campanya dona els seus resultats. Un d'ells fou la descoberta de la muralla que permeté completar en gran part el recinte rectangular superior on després s'establí la colònia romana i on és possible hi hagués la primitiva vila indígena que atragué els mercaders grecs. La descoberta es féu en els terrenys que per a les excavacions adquirí novament la Junta de Museus. Un gran mur d'un gruix de 2'65 metres, format en son exterior de pedres acarreuades, moltes d'un metre de llarg per 90 centímetres d'alçada, fou descobert en direcció perpendi-



Fig. 148. — Excavacions en el port

(Fot. Gandia)

(1) ANUARI, VI, any 1915-1920, p. 698.

(2) Puig i Cadafalch: *Les Excavacions d'Empúries*. Estudi de la topografia en l'ANUARI DE L'INSTITUT D'ESTUDIS CATALANS, 1908, p. 153. Vegi's en el plan llavors publicat la muralla i el moll de referència i la situació del port indicada per les curves de nivell.





Fig. 149. — Muralla d'E. a O. que divideix l'actual  
recinte romà (Fot. Gandia)

el sol les senyals de pas de les rodes dels carros a una amplada d'1'10 metres. Era en la perllongació del *Kardo maximus* romà, empedrat i porticat, almenys en son començament, junt a la porta (4) que dóna a mig-jorn. L'aparell és de menors dimensions, treballat en faixes junt a les arestes que enquadren un rectangle dels paraments en el qual la pedra resta sense treballar. Tal són les filades inferiors descobertes en el portal al començar els treballs (5). Sembla indubtable que aquest gran recinte rectangular fou construït abans de la invasió romana i en època no llunyana del segle III. El mètode de construcció és dintre el tipus del mur d'Olèrdola i del que, marcat amb lletres ibèriques, es conserva a Tarragona (6).

La muralla que acabem de descriure del costat Nord de la ciutat ibèrica, fou temps a venir abandonada i, com sempre ha passat, les cases la invadiren i s'hi adossaren; trossos de sos paraments s'han trobat lluits i pintats, i, al destruir-se per aprofitar els carreus tallats, s'ha trobat son rastre en les parets dels edificis particulars, interrompudes, com tallades per la muralla. Un gran edifici en el que s'ha trobat una columna estriada hi està quasi adossat; un departament rectangular de l'època imperial la interromp quasi en l'angle Nord-Oest de la ciutat.

Destruït aquest mur que limita la ciutat pel costat Nord i la ciutat engrandida més enllà, la muralla fou allargada; trossos de la mateixa foren assenyalats en les primeres jornades de les excavacions al costat de Ponent (7) i pel costat de Llevant. Aquesta nova ciutat més gran era limitada pel costat Nord per altra muralla que seguia una línia que és possible sortís de *m.* del plan i es dirigia en escaire seguint la direcció Est i Oest.

Els darrers temps de la campanya de 1923 foren dedicats a completar l'estudi del sistema de la muralla de la ciutat grega aconseguint determinar la situació d'aquesta en el camí que passa davant

cular al mur del portal de la ciutat romana (1) i és perllongació dels trossos de muralla descoberts en les primeres campanyes (2). El tros de mur es troba molt enllà de la ciutat grega, en direcció Nord-Sud, a uns 150 metres en direcció Est-Oest de l'església dels Servites.

La interessant descoberta feta pel Sr. Gandia aclara un dels problemes de la topografia d'Empúries. La muralla es troba a uns 60 centímetres sota el terreny de conreu i la terra immediata contenia fragments de ceràmica sigil·lata i campaniana. Forma dos paraments de grosses pedres i l'espai entremig és omplert de reble i menudall. Junt a la part de fora hi ha una capa de terra negrosa (les escombraries que s'acumulen al peu dels murs) amb fragments de ceràmica campaniana i ceràmica grisa ordinària, amb algun tros de ceràmica sigil·lata romana i de ceràmica ibèrica, a més de qualche moneda ibèrica. Aquest tros de mur de grans pedres és possible hagués format part del primitiu poblat ibèric que atragué als marxants de Marsella.

Més tard, en la mateixa campanya, els excavadors trobaren un mur que va d'Est a Oest, perpendicular a l'anterior, tancant el gran rectangle de la ciutat ibèrica. Té aquest mur una amplada d'1'50 a 1'60 metres. En una posició simètrica al portal conegut (3) s'han trobat en

(1) J. Puig i Cadafalch: *Les Excavacions d'Empúries*. Estudi de la topografia. Plan general citat, executat per l'arquitecte Sr. Busquets i Vantravers, lletres o k l.

(2) En íd., lletres o p.

(3) Lletra k del plan citat.

(4) k del plan citat.

(5) Article citat, p. 22.

(6) Article citat, p. 27.

(7) t m del plan.



l'edifici antic dels Servites a una distància de 6'50 metres del mirador. Aquesta posició relacionada amb la de la torre descoberta al costat de la tanca S. de l'antic convent i la que es troba al mig del vell claustre, indiquen la disposició en cremallera d'aquest costat de la fortificació grega.

La muralla apareix destruïda a barrinades per a usar-la en les construccions, ja com a pedra, ja calcinada aquesta en els forns que per tres vegades s'han descobert.

En dies successius altre tros de muralla grega de 2'25 metres d'ample d'una llargada considerable ha estat descoberta més cap a l'Est comportant la disposició en cremallera.



Fig. 150. — Muralla de N. a S. del recinte romà

(Fot. Gandia)

Les excavacions de l'any 1923 han permès també completar el sistema viari pel costat del port, continuant els carrerons amb l'habitual irregularitat de les cases sortints, formant cantons i reconades.

La descoberta de les muralles permeten fixar d'una manera clara el successiu desenrotllo urbà d'Empúries.

És sabut que el primer nucli urbà fou en la illa, i després cap a la meitat del segle VI a terra ferma, davant d'una vila indígena. Coneixem clarament dos costats de les muralles gregues; el tercer costat, el del port terminava en la roca natural i artificialment espadada; el costat Est ha estat destruït pel mar i pel treball de fixació de les dunes. La vila ibèrica coetànea ens és desconeguda, havent format part d'ella els murs de grans pedres refetes cap el segle III. En un segon període la vila ibèrica es tanca amb un mur de pedra acarreuada i de menor amplada.

Cató fa destruir totes les muralles i la població s'eixampla i s'edifica sobre les antigues valls.

En un tercer període el vell perímetre rectangular s'engrandeix i el barri romà superior es junta per medi de nous murs amb el barri grec proper al mar.

Estrabó, Livi i Plini (1) conegueren aquesta darrera disposició que cregueren antiga i li aplicaren les precaucions de defensa que devien prendre's en les ciutats colonials gregues situades davant les viles indígenes fortes i belicoses. L'evolució successiva de la ciutat es troba clarament reflexada en els textos.

Els fragments de ceràmica trobats estableixen també una cronologia: vora el port en la ciutat grega, la troballa de fragments de ceràmica grega de la meitat del segle VI és freqüent. Amb ells

(1) Vegeu Puig i Cadafalch, article citat.



es barreja el material indígena del tipus de La Tène. A la ciutat rectangular superior en les capes que rodejen la muralla és comú trobar la ceràmica campaniana del segle III barrejada amb la ceràmica ibèrica coetània. Una capa on abunda la ceràmica roja sigil·lata ho cobreix tot.

Més tard la vila és abandonada i són els cementiris cristians els que formen l'estratus més superficial al voltant d'un primitiu edícol dedicat al culte de Crist.

## Monuments funeraris romans

### EL SEPULCRE DE LUCIUS EMILIUS LUPUS, DE FABARA

Vora els afluents de l'Ebre, cap a Fabara i cap a Casp, es troben restes de sumptuosos sepulcres romans isolats, apartats dels camins coneguts, i són supervivències, degudes al respecte als morts, de grans vil·les romanes més o menys sumptuoses. Era comú que els grans propietaris es fessin

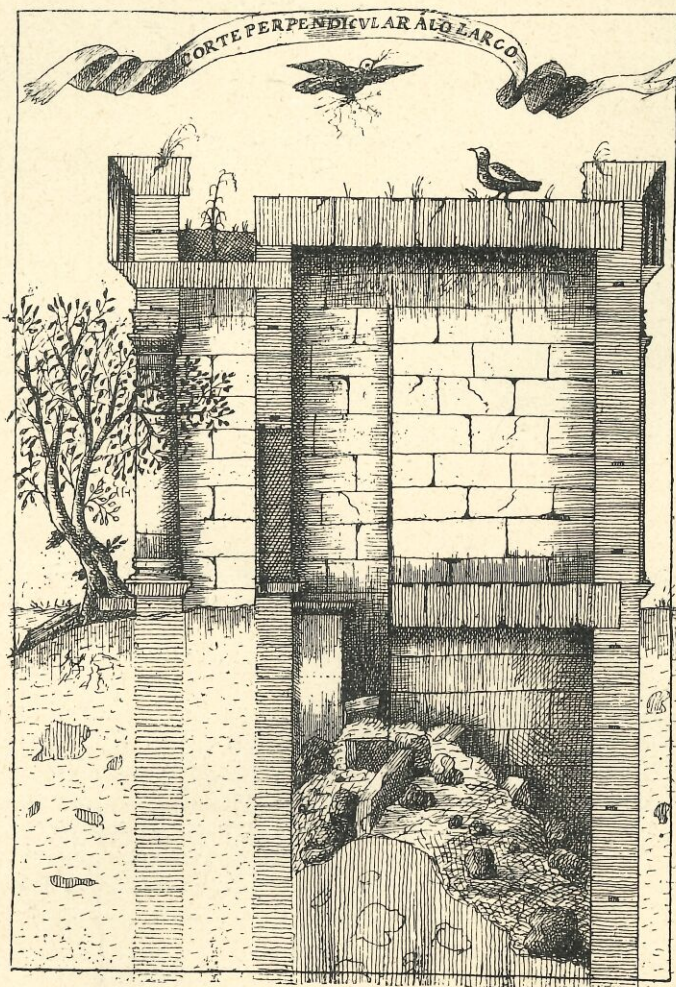


Fig. 151. — Sepulcre de Fabara. Secció

(Dibuix de la Memoria del P. La Huerta)

enterrar en llurs finques, ja a la vora d'un camí, ja prop les habitacions. Tal costum explica l'existència d'aquests monuments en llocs apartats de tota urbs, que ens mostre llur carcassa ruïnosa entre els conreus moderns o amagats entre les pinedes i oliverars.



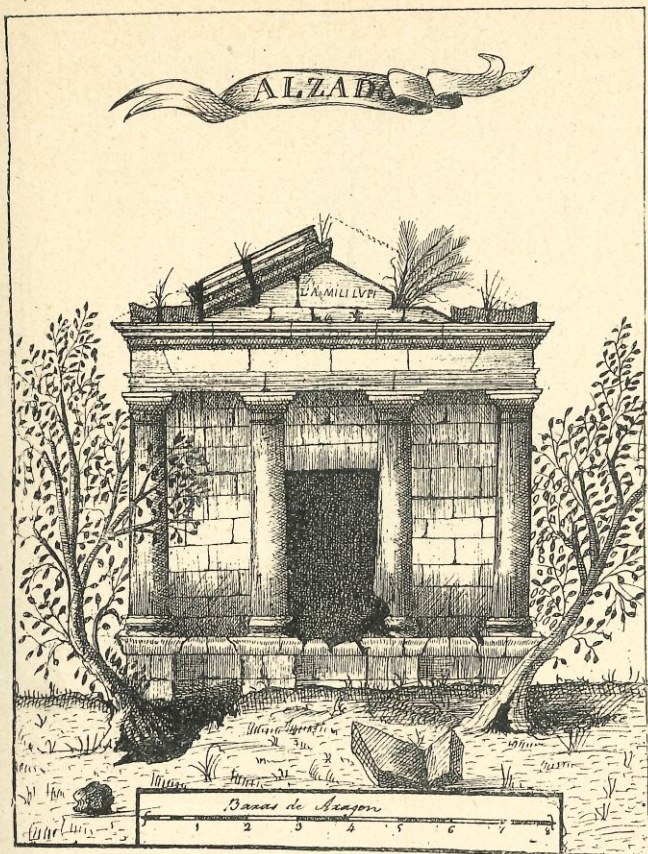


Fig. 152. — Sepulchre de Fabara. Façada  
(Dibuix de la Memòria del P. La Huerta)

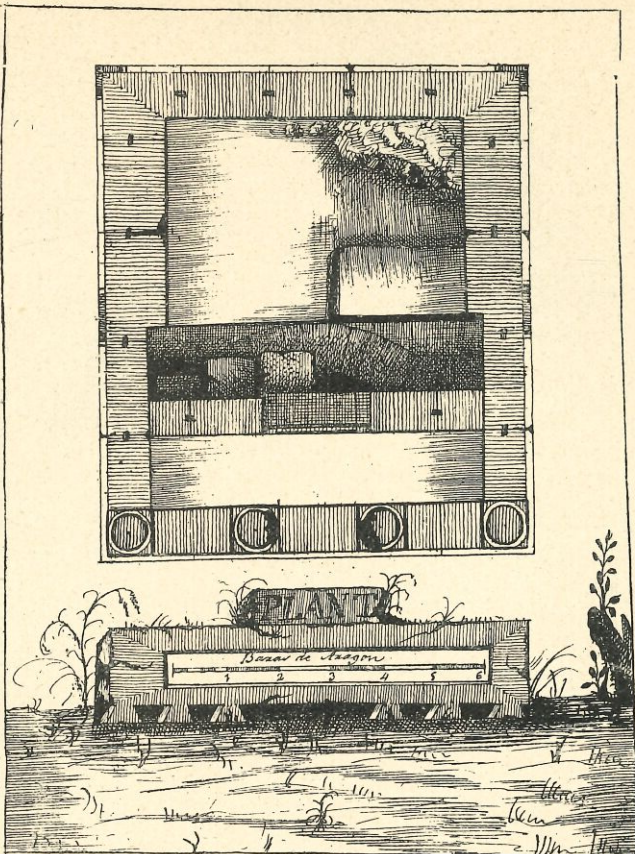


Fig. 153. — Sepulchre de Fabara. Plan  
(Dibuix del P. La Huerta)



Fig. 154. — Sepulchre de Fabara

(Fot. Colomines)



Noves recerques i exploracions han augmentat el nombre dels monuments coneguts. El més sumptuós monument sepulcral potser de tota la *Hispania* romana és el dedicat a Lucius Emilius Lupus, situat vora el riu Matarranya, afluent de l'Ebre, enfront la vil·la de Fabara.

Fou descrit fa anys, aquest monument sepulcral, per qui això escriu, en col·laboració amb don Cassimir Brugués i Escuder (1). Una de les primeres notícies escrites que trobarem fou un informe de D. Vicents de Lafuente a l'Acadèmia de la Història de Madrid (2) sobre un manuscrit del P. F. Josep de La Huerta, descrivint el sumptuós monument. Aquest manuscrit (3) que avui es troba a l'Arxiu de l'Institut d'Estudis Catalans, fa una descripció minuciosa de l'edifici que ha pervingut fins a nosaltres com el vegé l'erudit de començaments del segle XIX.

Amb motiu de l'adquisició del manuscrit del P. Josep de La Huerta, ha estat el monument de Fabara visitat per D.



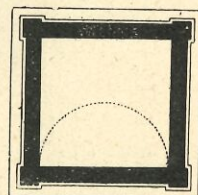
Fig. 155. — Sepulcre de Fabara. Detall de l'entaulament i del capítell  
(Fot. Colomines)

Jospe Colomines, del Servei d'Excavacions, qui ha fet les noves fotografies que reproduïm al costat dels dibuixos que acompanyen la referida memòria (figures 154 i 155).

És un sepulcre en forma de temple, obeint a la idea del culte dels Manes,



Fig. 157. — Situació general del sepulcre de Miralp (Fot. Colomines)



Escala 1/100

Fig. 156

Plan del sepulcre de Miralp

(1) J. Puig i Cadafalch i Cassimir Brugués i Escuder: *Estudis de arqueologia arquitectònica sobre el sepulcre romà de Fabara*. Barcelona, 1892.

(2) *Boletín de la Real Academia de la Historia*. Vol. I, segona edició. Madrid, 1909, p. 440 i seg.

(3) *Noticia a cerca de un edificio romano que se conserva a las inmediaciones de la villa de Fabara, partido de Alcañiz, en Aragón, extractada de la Memoria que en 1807 dirigió al P. F. José de La Huerta, de la Academia de la Historia, su discípulo D. E. G.*





Fig. 158. — Sepulcre de Miralp



Fig. 159. — Sepulcre de Miralp.  
Detall del capitell



Fig. 160. — Sepulcre de Miralp

(Fot. Colomines)





Fig. 161. — Sepulcre d'Alcover

*(Fot. Colomines)*

Fig. 162. — Sepulcre d'Alcover

*(Fot. Colomines)*





Fig. 163. — Sepulcre d'Alcover (Fot. Colomines)

que els grecs introduïren a Roma en el segle I. El seu plan (1) és el que Vitruvi anomena *in antis*, ornat amb les quatre columnes d'un *prostil tetrastil* que s'hagués adossat a sa façana principal, estrenyent el pronaos; un de tants casos del barroquisme de l'art romà. Sota l'edícul hi havia el conditòrium cobert amb volta de canó, on es baixava per una escala. En el fris del frontispici hi hagué una inscripció, encara no desxifrada, feta amb lletres de bronze, de les que resten sols els forats en la pedra. En el frontó, sota dues lletres esborrades, probablement D M, s'hi llegeix:

L. AEMILI LVPI

### EL SEPULCRE DE MIRALP

Prop de Casp, a les vores del riu Guadalopec, ha estat assenyalat un monument del mateix gènere que el de Fabara, encara que més senzill (2). És un edifici en forma de temple que s'aixeca sobre un estilobat rectangular coronat d'una motllura. Com el sepulcre de Fabara, tenia en sa part inferior un conditòrium cobert amb volta cilíndrica. La petita cel·la, de la que són visibles dues de les façanes, és ornada en sos cantons de pilastres corínties de canya acanalada amb les canals omplertes de formes cilíndriques (*rudentures*) en sa part inferior (figs. 157-160).

El perfil de la base àtica, retornava les pilastres i seguia formant part de la motllura de coronament de l'estilobat. El capitell corinti, exageradament acampanat, presenta dos ordres de fulles d'acante, on és visible l'ús del trepanat. Tot fa pensar en un art provincial i en una data de cap a les darreries de l'Imperi.

### SEPULCRES D'ALCOVER

Un sepulcre en forma de temple més simplificat, anàleg al sepulcre de Breny, ha estat assenyalat per D. Josep Colomines, prop la vil·la d'Alcover (figs. 161 i 162). Tot el revestiment exterior ha desaparegut, veient-se sols la massa de rebla interior en filades horitzontals; dues pedres de la cornisa han estat conservades en la façana posterior i s'entreveu que la cel·la s'elevava sobre un estilobat.

És probable que un segon sepulcre situat no lluny de l'anterior tingués la mateixa forma (fig. 163). Es veu clarament també l'existència de l'estilobat. L'obra assenyala les grans filades com fetes amb



Fig. 164. — Capitell d'Egara

(1) Vegeu el plan en: Puig i Cadafalch, Falguera i Goday: *L'Arquitectura romànica a Catalunya*. Vol. I. Barcelona, 1909, p. 62.

(2) Una fotografia d'aquest monument fou reproduïda per *Enciclopedia Universal Ilustrada Europeo-Americana*. Enciclopedia Espasa, vol. XII. Mot «Casp», p. 166.



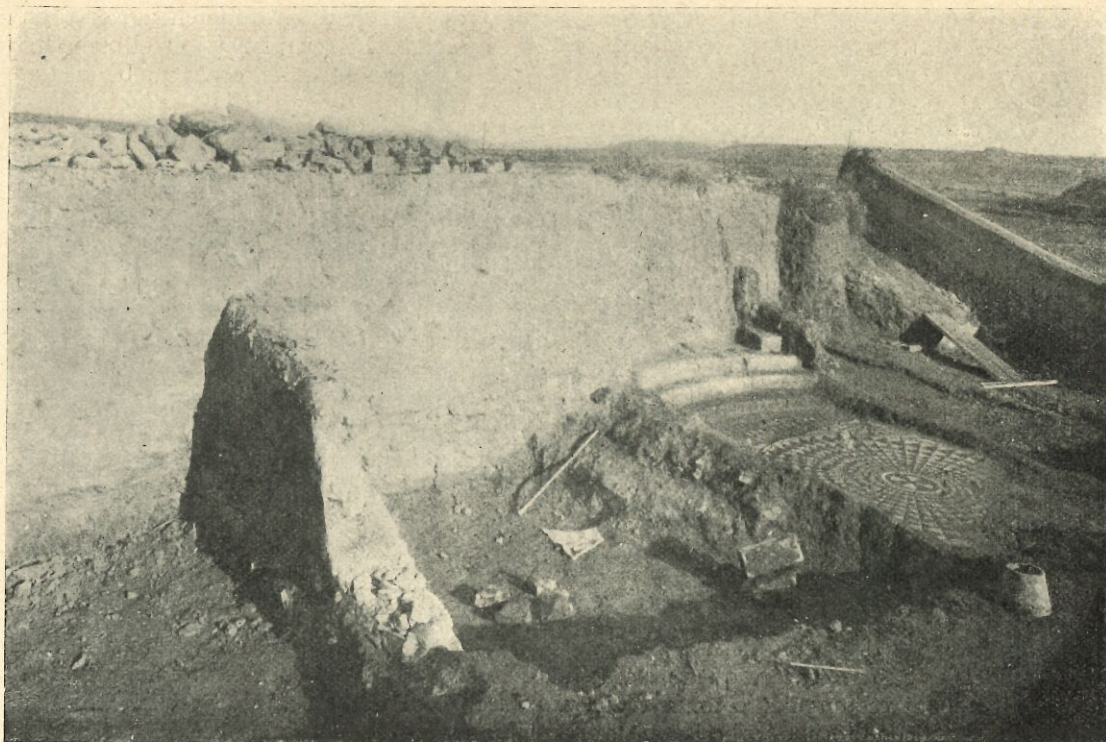


Fig. 165. — Excavacions de Vilagrasa

(Fot. Colomines)

formes de fusta a la faisó d'un formigó. És de notar les grans dimensions de la pedra entre el menudall.

#### SEPULCRE EN LA NECRÓPOLIS DE TARRAGONA

Cal assenyalar aquí el basament d'un sepulcre anàleg trobat en la necròpolis cristiana de Tarragona (figs. 201 a 203), de la que es parlarà més tard i que està assenyalat en el plan corresponent amb el nombre XII. — J. P. 1 C.

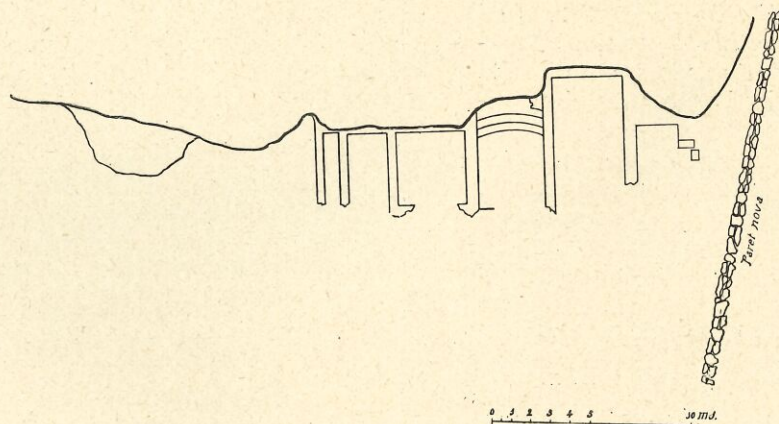


Fig. 166. — Plan de les excavacions de Vilagrasa



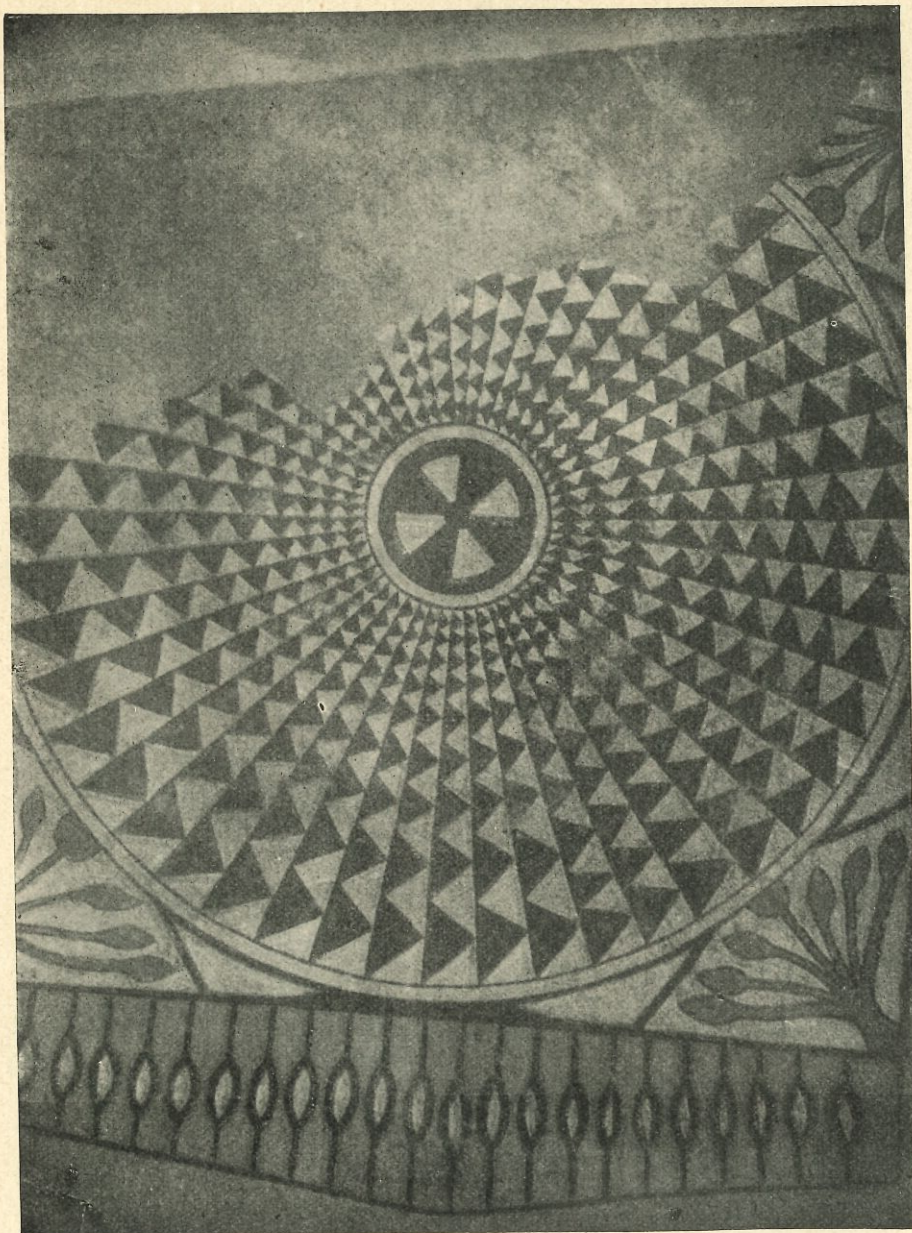


Fig. 167. — Mosaic trobat a Vilagrassa

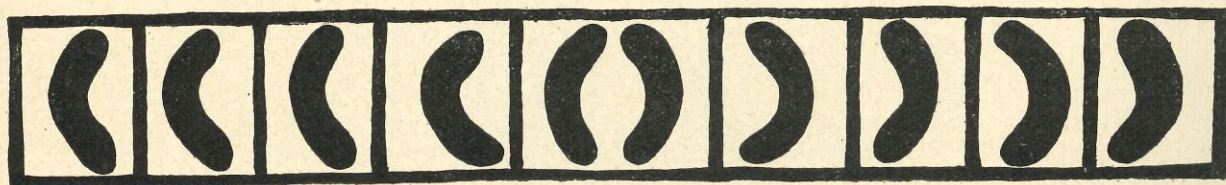


Fig 168. — Vilagrassa. Estuc dels murs





Fig. 169. — Vilagrasa. Estuc dels murs

## El capitell romà d'ordre corinti d'Egara, Sant Pere de Terrassa

En les excavacions practicades en l'àrea on es conserven les esglésies restes de la catedral visigòtica de l'antiga Egara, s'hi ha trobat el capitell romà que publiquem (fig. 164). És, com es veu, un capitell de pilastra, corinti, amb un sol rengle de fulles que presenta al centre de les quatre cares una màscara tràgica.

No és aquest l'únic fragment romà trobat en el mateix lloc; capitells romans més o menys bàrbars foren altra vegada emprats al construir-se el baptisteri en la primera meitat del segle VI i un fragment de fris fou aparedat en el portal de l'església de Santa Maria del segle XI, de factura

anàloga al capitell. És probable que fos el lloc de les esglésies el de la petita acrópolis d'un nucli colonial que continuà la tradició romana fins als temps avançats que assenyala el fris de què parlem i el capitell trobat novament.

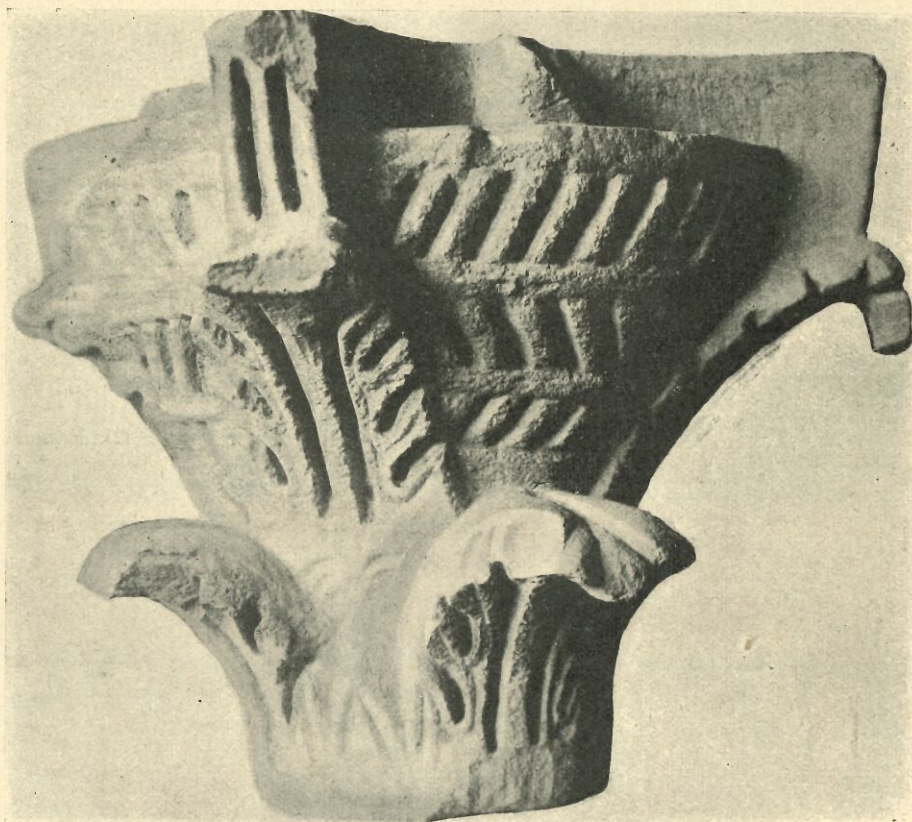


Fig. 170. — Capitell compost trobat a Vilagrasa





Fig. 171. — Capitell corinti de la Illeta del Rei, a Menorca

## Excavacions a Vilagrasa

Les excavacions de Vilagrasa — practicades pel Servei d'Excavacions de l'INSTITUT, — han donat per resultat la descoberta de diverses dependències d'una vil·la, dues de les quals són decorades amb mosaic (figs. 165-170).

Una d'elles té al fons dues grades de plan curvilini, i el mosaic consisteix en una gran roda al centre de la qual hi ha una creu. En els triangles mixtilinis que deixa el círcol als quatre angles del quadrat en què és inscrit, hi ha una forma de planta fortament estilitzada. El tema circular recorda el central del mosaic de la basílica de Terrassa, construïda probablement en la primera meitat del segle VI (1).

Els murs són pintats amb temes geomètrics.

El capitell trobat en les excavacions és de l'ordre compost, arribat ja a la major barbàrie i assimilable a dos del baptisteri visigòtic d'Egara (2) i als de la cripta merovíngia de Louarre. Uns capitells de barbàrie anàloga es guardaven a Sant Cugat del Vallès i en el claustre malmès de Sant Sebastià dels Gorchs. És possible que es tracti ja d'una vila posterior a la invasió bàrbara. Tot indica que en el país la vida del camp seguia com sempre, conservant-se la tradició de la civilització romana, que tan profundament penetrà en la terra.

## Capitells de la Illeta del Rei, a Menorca

Dos altres capitells corintis, amb dos ordres de fulles d'acanthè, han estat trobats a la Illeta del Rei, a Menorca (fig. 171). En ells no hi ha cap treball d'escultura; sols el treball preparatori del picapedrer que ha tallat la maça geomètrica. En aquesta forma foren emprats en els temps baixos de l'Imperi i després de la invasió bàrbara els capitells corintis, com si s'hagués perdut l'art de l'escultura i sobrevisqués solament l'ofici de picapedrer.

(1) *Anuari de l'Institut d'Estudis Catalans*, VI, anys 1915-1920. Barcelona, 1923, p. 645.

(2) Puig i Cadafalch, Falguera i Goday: *L'Arquitectura romànica a Catalunya*. Volum I, figs. 394, 395 i 396.



## ESCULTURA ROMANA

### Noves troballes d'estàtues romanes

A fi de completar l'inventari de l'estatuària del *Conventus Tarraconensis*, fet per M. Eugène Albertini (1), publiquem a continuació les obres descobertes durant el període a que fa referència el nostre ANUARI, fent d'elles, més que un estudi, una descripció sumària.



Fig. 172. — Marbre antic trobat a Tarragona (Museu de la Ciutadella)  
(Gravat de la «Gasetta de les Arts». — Fot. Laboratori del Museu)

(1) *Sculptures antiques du Conventus Tarraconensis*. ANUARI DE L'INSTITUT D'ESTUDIS CATALANS, 1911-1912, p. 323.



**ESTATUETA TROBADA A TARRAGONA**

La Junta de Museus adquirí, l'any 1923, d'un anti-quari, una bella estàtua de marbre que amida 40'5 centímetres d'alçària i que, segons referències del venedor, procedeix de Tarragona i fou trobada en les obres de construcció d'una casa (fig. 172).

L'estàtua representa una figura de dona: sembla d'una joveneta vestida amb una túnica que forma un plec sobre la cintura i, a més, amb un ampli mantell caigut, recollit sobre el braç dret i anusat sobre la cuixa esquerra, deixant visible tot el tors i ambdues espatlles. Falten el cap, tot el braç esquerre i la part inferior de les cames. El braç dret sosté un objecte que està cobert

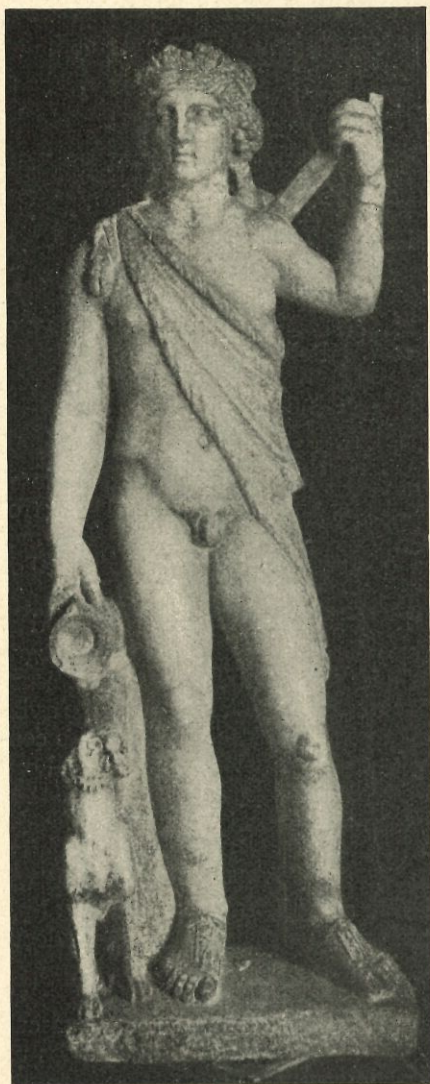


Fig. 174.—Estàtua de Bacchus. Marbre romà descobert a València  
(Gravats de la «Gasetta de les Arts»)

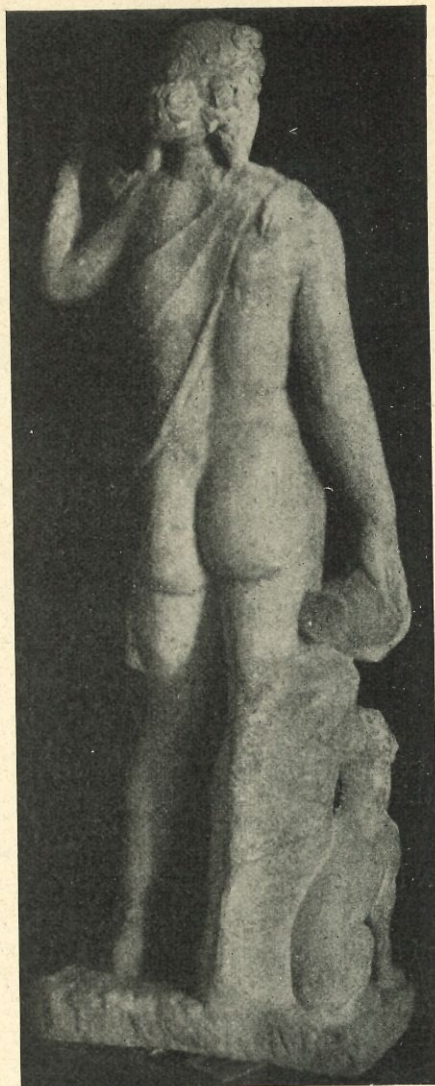


Fig. 173.—Estàtua de Bacchus. Marbre romà descobert a València

pels plecs del mantell i que, per estar trencat, no es pot saber què és. A l'espatlla hi ha la representació d'un buirac indicat en sil·lueta. L'estàtua devia d'anar dintre un fornàcul o junt a un mur i el seu darrera restava invisible. Tot fa pensar en una estàtua d'Artemisa.

**UNA ESTÀTUA ROMANA DE BACCHUS TROBADA A VALÈNCIA**

Descoberta la part inferior en 1884, ha restat desconeguda fins que l'etzar féu trobar, en la tardor de 1924, la part superior de cors i els restos que li faltaven. Muntats els fragments, és avui l'estàtua propietat de D. Eduard Arévalo, de València (figs. 173-174).





Fig. 175. — Part inferior d'una estàtua masculina de marbre blanc. Tamany natural

És la representació d'un Bacchus jove nu i la pell de boc nuada a l'espatlla dreta; té a la mà dreta un cànthar, i l'esquerra, unida encara a l'espatlla per un fragment de marbre, aguantava el thirse. Un ca amb el coll guarnit d'un collar està assegut al costat dret.

#### ESTÀTUES FEMENINES I FRAGMENTS ESCULTÒRICS DIVERSOS A LA NECRÒPOLIS DE TARRAGONA

Les escultures trobades en la Necròpolis cristiana de Tarragona no són ni molt nombroses ni sobretot vénen a constituir pel seu valor artístic, cap element excepcional dintre de les troballes d'estatuària romana de Catalunya. Excepte dos fragments de baixos relleus, tots els demés formaven part segurament de la decoració de la vila romana que ocupava primitivament el lloc de la necròpolis cristiana ara descoberta.

Tenim en primer lloc dues estàtues femenines de pedra del país trobades jaient per terra, darrera de la més gran de les sales amb columnes (1). A totes dues els hi falta el cap que no pogué ésser trobat. Són de factura grollera, van drapades amb *palla* i *stolla*, els plecs de la roba sense ésser descuidats, ens donen el tipus comú de l'estatuària provincial romana. L'actitud és més aviat disgraciosa i les proporcions no massa bones. Les dues havien estat estucades i policromades conservant-se especialment en una d'elles restos ben visibles de pintura. En aquesta, de més del cap li falta el braç dret i la mà esquerra, l'altra té l'avant braç dret creuat damunt del pit, tenint la mà corresponent dos dits extesos i dos doblegats, i la mà esquerra està amagada per un cap del mantell que li creua el pit en sentit diagonal (figs. 176 i 181).

Ha sigut trobada també la part inferior d'una estàtua masculina, drapada amb toga, tallada en pedra; devia representar algún personatge o magistrat local, té a l'esquerra, com tantes altres estàtues d'aquest gènere una capsa cilíndrica, ço que fa suposar que a la mà hi portaria un document enrotllat (fig. 175).

Cal citar després diverses troballes menys importants.

Fragment de baix relleu de marbre en el que hi ha la part inferior d'un personatge masculí drapat en posició de caminar cap a la dreta. L'escena anava enquadrada i podria ésser que fos un fragment d'un davant de sarcòfag (fig. 183).

Antefix representant una màscara tràgica, pedra del país; la cara té la falta d'expressió que sol ésser comuna a aquestes representacions; un dels ulls està més amunt que l'altre (fig. 182).

(1) Vegi's el plan de les excavacions en la p. 24.





Fig. 176. — Estàtua femenina de pedra policromada. 1'65 ctns. alt

(Gravat de la «Gasete de les Arts»)



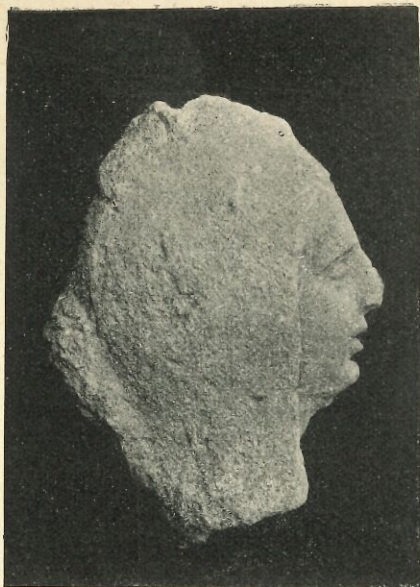


Fig. 177. — Testa de pedra. 0'30 ctms. alt

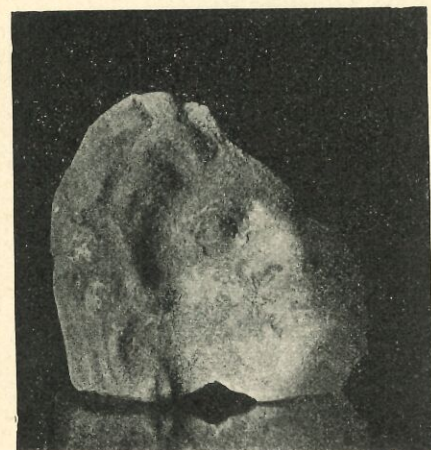


Fig. 180. — Antefix de pedra. 0'25 ctms. alt  
(Cl. Mas)

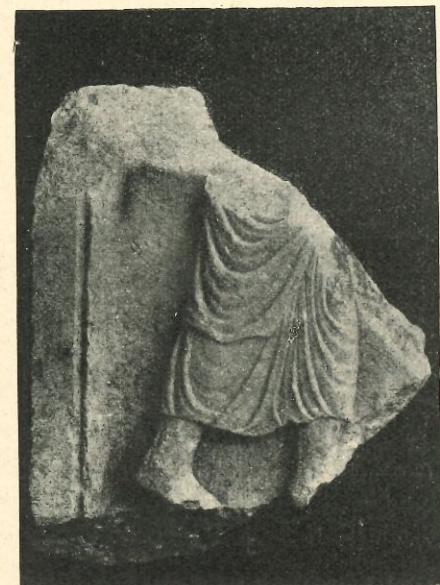


Fig. 183. — Baix relleu de marbre. 0'40 ctms. alt



Fig. 178. — Baix relleu de marbre. 0'35 ctms. llarg



Fig. 181. — Estàtua femenina de pedra policromada. 1'70 ctms. alt

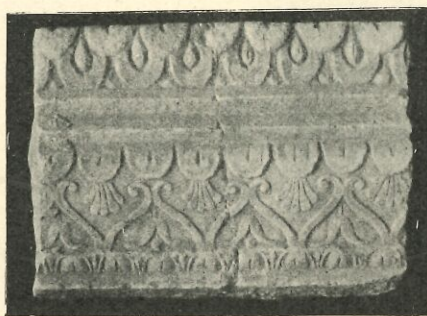


Fig. 184  
Fragment de fris de marbre. 0'30 ctms. llarg  
(Gravats de la «Gaseta de les Arts»)



Fig. 179. — Testa de pedra. 0'35 ctms. alt  
(Cl. Mas)



Fig. 182. — Antefix de pedra. 0'25 ctms. alt  
(Cl. Mas)

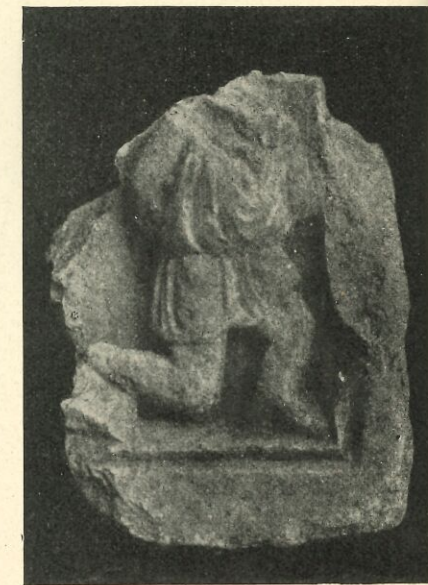


Fig. 185. — Baix relleu de marbre. 0'25 ctms. alt





Fig. 186. — Capitell corinti de pedra. 0'40 ctms. alt

Antefix de pedra del país que sembla havia estat policromat; els llavis molt sortints i el nas ample i aixafat li donen una expressió ridícula (fig. 180).

Testa femenina de pedra; la cara és bastant ben feta, el nas està quelcom trencat de la punta i tota ella molt esgratinyada per l'acció del temps. Porta una espècie de vel que li amaga completament els cabells. Deuria formar part d'alguna estàtua (fig. 177).

Testa femenina de pedra; la cara allargada és força expressiva i els ulls estan profundament marcats, però les nines, com en la testa anterior, no estan indicades. Malauradament tot el costat dret està bastant menjat. Un vel que recorda el de la testa anterior deixa, no obstant, veure les trenes a dreta i esquerra i acaba per la part superior en una espècie de cimbal (fig. 179).

Han sigut trobats alguns fragments arquitectònics que poden ésser citats aquí; tals són un capitell corinti de 0'40 cms. d'alt, ornat de figures, que corresponia a una de les columnes de la sala principal que tenia per un dels costats aquest element.

Altre capitell corinti més gros i d'adorno més complicat que no s'ha pogut determinar a quina construcció pertanyia.

Un fragment de coronisa de marbre amb decoració de palmetes i altres motius vegetals estilitzats.

Hi ha finalment dos fragments escultòrics pertanyents a relleus que per la seva factura ens atreviríem a classificar-los com de data més avançada i probablement cristians. Un d'ells representa la mitja part anterior d'un animal fantàstic amb una certa semblança amb un llop, amb la boca oberta i en actitud de córrer, potser ferit. L'aspecte un xic barbre d'aquest relleu ens fa suposar-lo d'època bastant avançada (fig. 178). L'altra representa un personatge amb túnica curta, diríem un infant, amb un genoll a terra i les mans al darrera, manca la part del cap i el resto de l'escena (fig. 185). Aquesta anava enquadrada i no seria absurd que formés un davant de sarcòfag. Repassant la iconografia bíblica, aquest tros d'escena ens fa pensar en el sacrifici d'Isaac.

J. DE C. SERRA RÀFOLS.



## Sarcòfags pagans en la necròpolis de Tarragona

La necròpolis descoberta a Tarragona, a l'obrir els fonaments de la Fàbrica de Tabacs, ha proporcionat sarcòfags pagans que augmenten considerablement la sèrie coneguda. Comprenem en aquest article els que no tenen signes cristians encara que ho sigui llur inscripció.

**SARCÒFAGS STRIGIL·LATS.** — Un primer grup el formen els sarcòfags strigil·lats. És sabut com des del segle III el tema de les estrigil·les és profusament usat en els sarcòfags. L'excavació de la necròpolis de Tarragona ens ha proporcionat nous exemplars i nous tipus desconeguts abans en l'arqueologia catalana. Un d'ells (fig. 187) és ornat en ses testes amb figures de lleons que abaten i devoren uns cérvols (1). La composició central és una figura de mig cos habillada amb



Fig. 187. — Sarcòfag dels lleons de la necròpolis de Tarragona

túnica i toga, posada sobre un pedestal, representant un personatge femení d'una certa edat, que amb la mà esquerra manté un volum i té la mà dreta creuada sobre el pit, posició ben freqüent en l'estatuària romana. Una draperia serveix de fons a la figura. A dreta i esquerra es desenrotlla la decoració en strigil·les fins a arribar als dos extrems, en els quals hi ha els dos lleons que devoren les seves respectives preses (fig. 188). Els cossos dels lleons donen la volta al vas funerari, els extrems del qual ocupen. La crinera de les dues feres és abundosa i vigorosament treballada a cisell com la cara i les potes i ungles, la qual cosa dóna un tipus de lleó a la vegada naturalista i convencional. Els dos cérvols, com atuïts sota el pes de les feres, no són tan expressius. La part posterior del sarcòfag és sens treballar, ço que ens demostra que anava arrambat a una paret. El sepulcre no porta inscripció de cap classe. Aquesta, cas d'haver-n'hi, degué ésser a la tapa, que ja no existia en el moment de la troballa. Aquest sarcòfag no és més que un nou cas d'una sèrie estereotipada que compta ja amb nombrosos exemplars que ofereixen entre ells diferències de detall, però que tots es redueixen a la mateixa composició. Aquest tipus de sarcòfag sembla correspondre als segles III, IV i V, havent-n'hi, sens variar en res la disposició, de manifestament pagans i de clarament cristians (2). El sarcòfag tarragoní dels lleons és pro-



Fig. 188. — Vista lateral de la fig. 187

(1) BOSCH GIMPERA: *La necròpolis de Tarragona*, en *Gaset de les Arts*, n.º 3 (juliol 1924), i SERRA RÀFOLS: *Les troballes escultòriques de la Necròpolis romano-cristiana de Tarragona*, ibid., n.º 25 (15 maig 1925).

(2) SERRA RÀFOLS: article citat.



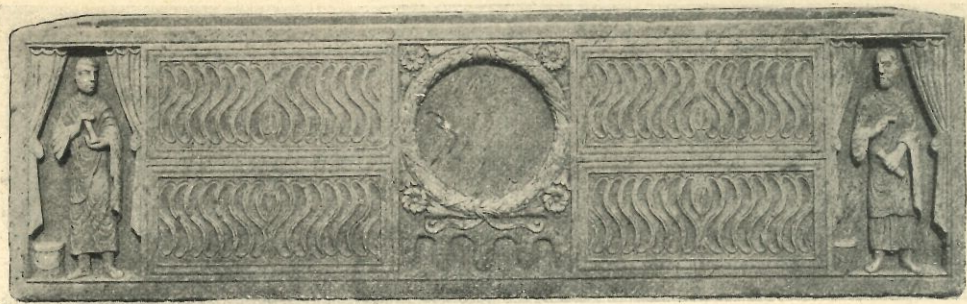


Fig. 189. — Sarcòfag dels portals amb cortines

bablement del segle III, i no pot ésser considerat l'obra d'un marbrista de la localitat, sinó com un vas funerari importat d'Itàlia completament acabat, per a servir de lloc de repòs d'algun ric tarragoní. Ens ho demostra també la qualitat del material, que no és cap pedra del país.



Fig. 190. — Sarcòfag de Semprònia Ursa

Una altra de les variants dels sarcòfags strigil·lats és un dels sarcòfags pagans descobert en la necròpolis de Tarragona (fig. 189), assenyalat per Serra Ràfols amb el n.º 2 (1).

És fet de calissa blanca, amb vetes roges, que no resulta ésser cap pedra del país. Amida 2'10 metres de llarg per 0'60 d'alt i 0'60 d'ample; és rectangular externament i també així en la seva



Fig. 191. — Sarcòfag d'Aurèlia

cavitat interior; sols té treballada la cara anterior; és anepigràfic i li manca la tapa. La disposició de la decoració és la següent: dues figures ocupant els extrems, dues zones simètriques d'estrigil·les, un motiu central. Les figures són dos personatges masculins habillats amb túnica i

(1) Article citat.



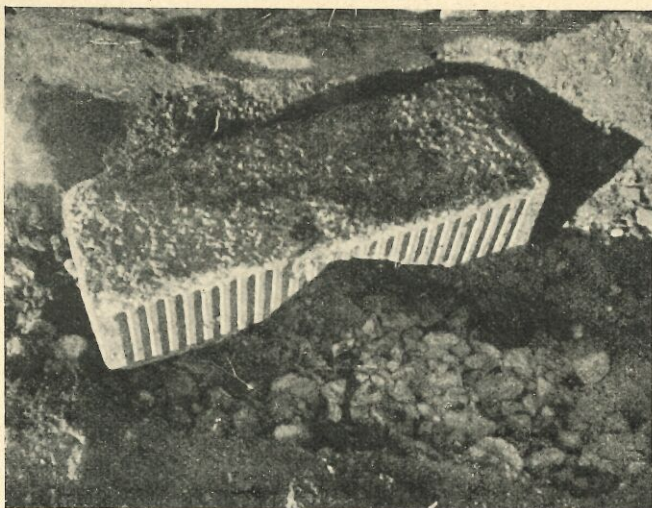


Fig. 192. — Sarcòfag acanalat

tre rosetes, i encara unes campànules acaben d'omplir els buits. Aquesta corona està posada a la part d'amunt, deixant a sota un espai ornat de petites arcuacions sobre mènsules. L'espai central de la corona, el més apropiat per a haver-hi una inscripció, resta buit. El judiquem un producte d'importació cronològicament contemporani o tal volta més recent que el dels lleons citat.

toga que, per la seva gran similitud, podrien representar una sola persona; els plectres de la roba, rígids, tracten d'imitar les draperies de bona època. Aquests personatges surten per un portal entre dues cortines, apareixen de front amb la cara vista de tres quarts, porten un volum que el de la dreta té a la mà esquerra mentre manté l'altra mà aixecada i amb els dos dits estesos, i el de l'esquerra el sosté entre les dues mans; tots dos porten una barba curta, els ulls són desproporcionadament grossos; als seus peus tenen sengles *capsae*. Les estrigilles formen dues sèries superposades a cada costat, cada una d'elles tancada en un rectangle. El motiu central està constituït per una corona de llorer en la qual hi ha entortolligada una cinta que té el llaç a la part inferior, en els angles hi ha qua-

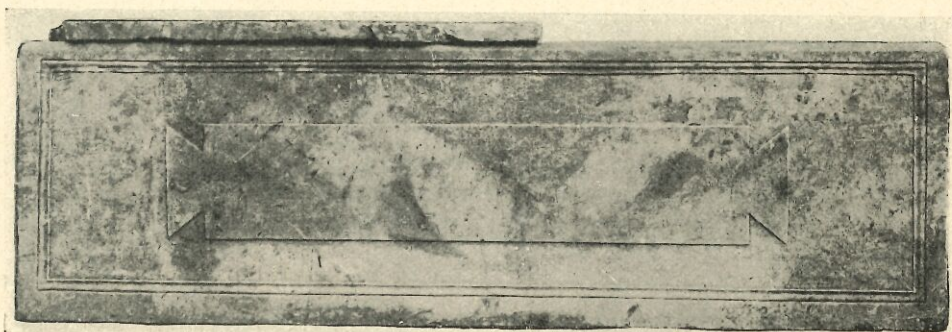


Fig. 193. — Sarcòfag de la tarja anepígrafa

Una altra variant d'aquest tipus ha estat també descoberta en la necròpolis de Tarragona (fig. 190). En Serra Ràfols (1) l'ha designat amb el número 3; té com a tema central una corona de llorer encerclant un exàgon amb una inscripció:

D M  
SEMPRONIAE  
VRSE QVE VIXIT  
MECVM ANNIS XX  
FVLVIVS FRONTO  
VXORIS SANCTIS  
SIME ET BENE  
MERENTI

És rectangular de calissa fossilífera groguenca, pedra pròpia del país; amida 2'20 metres per 0'60 i 0'65; probablement és producte dels obradors locals; hom el trobà al costat

(1) Article citat.



del sarcòfag dels lleons descrit, i violat.

**SARCÒFAGS ACANALATS.**—La necròpolis de Tarragona ha proporcionat dos sarcòfags amb aqueix tipus de decoració. Un (fig. 191) l'assenyalat en la descripció d'en Serra Ràfols amb el número 4 (1), de pedra del país (calissa blavosa), trobat també no lluny de la cripta i del sarcòfag dels lleons. Amida 2'16 per 0'70 i 0'70 metres. La decoració consisteix en una zona a cada costat, amb acanalats verticals que en el seu terç inferior són plens de formes cilíndriques. Les dues zones d'acanalats no són absolutament iguals, ja que la de l'esquerra té vuit acanalats que ocupen en conjunt 71 cm., i la de la dreta sols en té set que ocupen 67 cm. L'espai central, enquadrat per una línia, conté la inscripció següent:

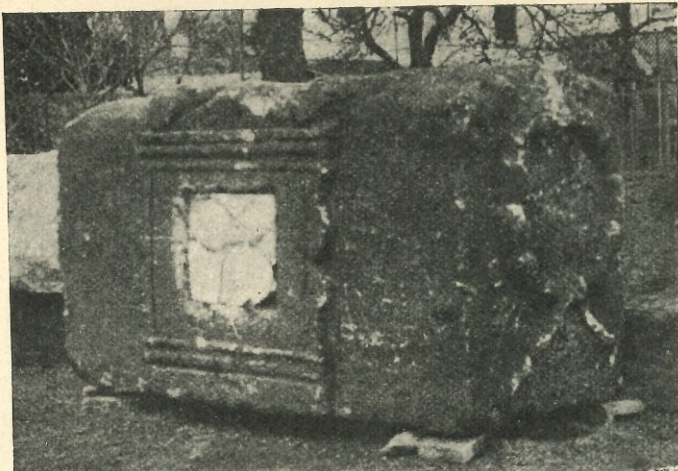


Fig. 194. — Sarcòfag de tapa tombada

❖ D ❖ M ❖  
 AVRELIAE PIAE CONIVGI ❖  
 SANCTISSIMAE ET INCOMPA ❖  
 RABILI AN ❖ XXX ❖ QVAE MECUM  
 VIXIT AN ❖ P M XIII · MATER  
 LVTATIPISTI · LVXVRI DVL  
 CIS SIT TIBI ❖ TERRA ❖ LEVIS ·  
 C · LVTATIVS PVSTVS FECIT ❖

Un altre sarcòfag decorat amb canals fou trobat també en la necròpolis tarragonina (fig. 192), que reproduïm de la fotografia, únic record que en queda (2).

**SARCÒFAGS MOTLLURATS.**—Sovint eren sols les motllures les que ornaven el sarcòfag i la inscripció es gravava en una tarja al centre, com l'anepígraf trobat a la necròpolis de Tarragona (fig. 193) (número 5 de la publicació Serra Ràfols) (3).

Un altre sarcòfag, també de Tarragona, és llis en sa forma general, terminat en forma cilíndrica en sa part superior (figura 194). Al centre de la

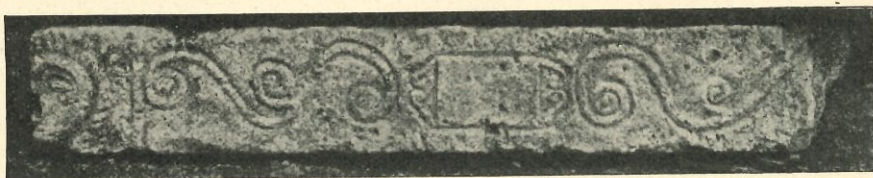


Fig. 195. — Tapa de sarcòfag capsat de màscares tràgiques

cara anterior hi ha la representació d'una urna cinerària, com tantes conservades en els nostres museus, amb un frontó en la part alta enquadrant una llosa de marbre que deuria contenir la inscripció i que ha restat anepígrafa. Unes corones funeràries són esculpides en els caps del sarcòfag.

**FRAGMENTS DE SARCÒFAGS.**—En la mateixa necròpolis han estat trobats diversos fragments de sarcòfags. Una tapa capsada de les habituals màscares tràgiques té en son centre la sil·lueta d'una tarja anepígrafa (fig. 195). El reste és omplert d'un rústec ornament a base de volutes.

Altre reste interessant és una forma cilíndrica imbricada capsada de formes florals, que ornava els dos extrems de la part superior d'un monument sepulcral.

(1) Article citat.

(2) La necròpolis de Tarragona, descoberta amb motiu de construir-hi la fàbrica de tabacs, ha estat destruïda en la part que describim.

(3) Article citat.







