

22

J. DE C. SERRA-RÀFOLS

PREHISTÒRIA

Estació hallstàtica de can Fatjó dels Orons
(Sant Cugat del Vallès)

(EXTRET DE L'ANUARI DE L'INSTITUT D'ESTUDIS CATALANS 1927-1931 VOL. VIII)



BARCELONA

1932

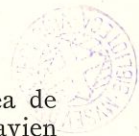
PREHISTÒRIA



EDAT DEL FERRO

Estació hallstàtica de can Fatjó dels Orons (Sant Cugat del Vallès)

Fa uns anys pogueren ésser recollides a can Fatjó dels Orons, al peu de la via fèrrea de Sant Cugat a Sabadell, a uns dos kilòmetres de Sant Cugat, unes restes de ceràmica que havien estat trobades en una fosa. La forma d'aquesta és imprecisa, però no contenia ni cendres ni ossos humans; en canvi hi havien, barrejats amb la ceràmica, tobots assecats al sol o que tal vegada havien estat objecte d'una lleugera coccio superficial. Aquestes dades més haviat farien pensar



en un fons de cabana que en un lloc d'enterrament. És notable la similitud que sembla tenir aquest clot o fossa amb els de data neolítica de la mateixa comarca i que coneixem millor. Entre

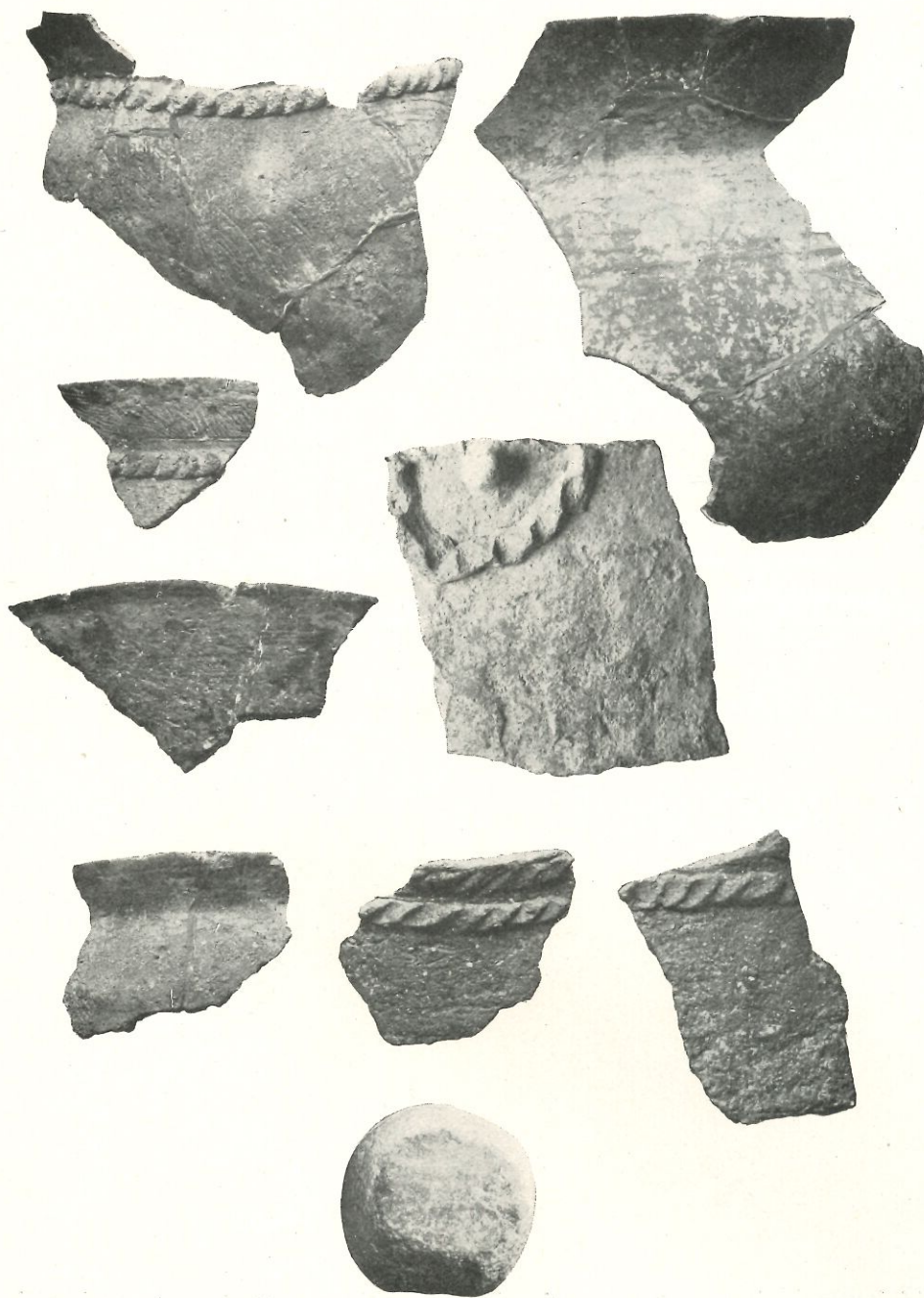


Fig. 70. — Ceràmica de la primera Edat del Ferro de can Fatjó dels Orons (Sant Cugat del Vallès) (1:3)

la terrissa n'hi havia de pulimentada, típicament hallstättica, de tècnica absolutament pariona a la de les urnes de can Missert i can Roqueta, de la mateixa comarca, i altra que recorda en canvi els tipus anomenats de Marlès, de tradició neo-eneolítica. Trobem, doncs, íntimament

associades en una estació de la plana, al cor de la zona més pròpia de la cultura hallstàtica pura, els dos tipus de terrissa de la primera Edat del Ferro a Catalunya. Cal pensar tal vegada que l'exclusivitat dels vasos hallstàtics a les necròpolis esmentades i altres de Catalunya, prové precisament del caràcter de necròpolis d'aquestes estacions, mentre que a les estacions d'habitació els tipus decorats amb cordons no devien circumscriure's exclusivament a la zona muntanyenca i interior de Catalunya. Cal esperar que noves troballes ho aclareixin.

A can Fatjó, el fragment hallstàtic més interessant correspon a un vas que devia tenir uns 25 cm. d'alçada i que s'assimila al tipus C de Can Missert de Terrassa (1), encara que té la vora més ampla i més sortint. La decoració consisteix en una sèrie d'acanalats horitzontals.

Entre els fragments de tipus indígena n'hi ha un que va des de la vora fins a més de la meitat del vas (que devia tenir uns 20 cm. d'alçada). La vora forma la visera recta, sortint, tan típica de la ceràmica de Marlés; un cordó en relleu amb incisions amples acaba d'acusar la separació entre la vora i el cos del vas. En aquest s'hi veuen quantitat de ratlles posades sens ordre. En un altre fragment la vora està, per la seva part exterior, incisa amb profusió de línies poc fondes i desordenades. Un tercer fragment té unes incisions pariones a les que solquen els cordons en relleu. Un altre tros (del centre del vas) té un cordó que fa un cercle, en el centre del qual hi ha un murgó. És un fragment extremadament semblant a la ceràmica neolítica. Per fi fou trobat a la mateixa fossa una pedreta rodona de 7,5 cm. de diàmetre amb senyals d'haver estat usada per a moldre o percutir, molt semblant a altres trobades a Marlés.

Aquesta terrissa fou recollida mercès al zel de l'il·lustrat investigador sabadellenc Sr. Vicents Renom, que ens ha proporcionat totes les dades referents a la troballa, i és al Museu de Sabadell. L'especial interès de l'estació de can Fatjó està, com hem dit, en la associació en un lloc de la plana vallesana, dels dos tipus de ceràmica de la primera Edat del Ferro a Catalunya.

— J. DE C. SERRA-RÀFOLS.

(1) P. BOSCH i J. COLOMINES: *La necròpolis de «can Missert» (Terrassa)*. ANUARI I. E. C. 1915-20, p. 582-586.

