

associades en una estació de la plana, al cor de la zona més pròpia de la cultura hallstàtica pura, els dos tipus de terrissa de la primera Edat del Ferro a Catalunya. Cal pensar tal vegada que l'exclusivitat dels vasos hallstàtics a les necròpolis esmentades i altres de Catalunya, prové precisament del caràcter de necròpolis d'aquestes estacions, mentre que a les estacions d'habitació els tipus decorats amb cordons no devien circumscriure's exclusivament a la zona muntanyenca i interior de Catalunya. Cal esperar que noves troballes ho aclareixin.

A can Fatjó, el fragment hallstàtic més interessant correspon a un vas que devia tenir uns 25 cm. d'alçada i que s'assimila al tipus C de Can Missert de Terrassa (1), encara que té la vora més ampla i més sortint. La decoració consisteix en una sèrie d'acanalats horitzontals.

Entre els fragments de tipus indígena n'hi ha un que va des de la vora fins a més de la meitat del vas (que devia tenir uns 20 cm. d'alçada). La vora forma la visera recta, sortint, tan típica de la ceràmica de Marlés; un cordó en relleu amb incisions amples acaba d'acusar la separació entre la vora i el cos del vas. En aquest s'hi veuen quantitat de ratlles posades sens ordre. En un altre fragment la vora està, per la seva part exterior, incisa amb profusió de línies poc fondes i desordenades. Un tercer fragment té unes incisions pariones a les que solquen els cordons en relleu. Un altre tros (del centre del vas) té un cordó que fa un cercle, en el centre del qual hi ha un mugró. És un fragment extremadament semblant a la ceràmica neolítica. Per fi fou trobat a la mateixa fossa una pedreta rodona de 7,5 cm. de diàmetre amb senyals d'haver estat usada per a moldre o percutir, molt semblant a altres trobades a Marlés.

Aquesta terrissa fou recollida mercès al zel de l'il·lustrat investigador sabadellenc Sr. Vicents Renom, que ens ha proporcionat totes les dades referents a la troballa, i és al Museu de Sabadell. L'especial interès de l'estació de can Fatjó està, com hem dit, en la associació en un lloc de la plana vallesana, dels dos tipus de ceràmica de la primera Edat del Ferro a Catalunya.

— J. DE C. SERRA-RAFOLS.

## CULTURA IBÈRICA

### Llocs d'habitació ibèrics de la Costa de Llevant

Quan en 1906 el Sr. Ferran de Sagarra va fer conèixer la seva descoberta al cim del turó del Pollo de restes d'habitacions ibèriques, no es podia sospitar que la carena de què forma part aquest turó i que separa el Vallès de la mar, constituint la major part de la Maresma o costa de Llevant, contenia moltes altres restes de la mateixa natura i de data aproximadament igual. Des d'aleshores les descobertes de poblats ibèrics han sovintejat cada vegada més, i es pot creure que són encara moltíssims els que queden per catalogar. Una sèrie de circumstàncies d'ordre geogràfic degueren contribuir per una banda a fer relativament dens el poblament ibèric d'aquesta zona, per altra han fet que hagin arribat fins a nosaltres restes de tan gran nombre de poblats. Restes suficients per a delatar la seva existència, ja que no, moltes vegades, per a conèixer amb detall particularitats de la seva disposició.

Les condicions físiques de la costa de Llevant devien afavorir, ja en temps ibèrics, la densitat del poblament. Tota la carena està formada essencialment de granits que han sofert una intensa descomposició superficial originant valls amb molt gruix de terra flonja; al mateix temps les pendents dels mateixos turons, quasi sempre suaus (figs. 71 i 72), permeten la creixença d'un arbrat nombrós. Són també serres que reben una quantitat d'aigua suficient per una agricultura a base de cultius de secà, i que devien posseir grans boscatges dels que avui queden encara mostres. A més les terres planes a la vora de la mar i al Vallès, juntament amb la muntanya pròpiament dita, devien permetre les activitats caçadora i ramadera.

La inseguretat que demostra el caràcter de fortaleeses que tenen tots els poblats ibèrics devia fer aquesta comarca més apropiada a l'establiment humà que la zona vallesana massa plana i

(1) P. BOSCH i J. COLOMINES: *La necròpolis de «can Missert» (Terrassa)*. ANUARI I. E. C. 1915-20, p. 582-586.



massa oberta, ja que oferia bons llocs de defensa. Encara que aquí ens limitarem a enumerar els llocs d'habitació coneguts en la zona Tordera-Bessòs, podem dir que a la prolongació meridional d'aquest muntanyam entre el Bessòs i el Llobregat, regió de constitució físico-geològica i climàtica semblant, abunden també les restes d'habitacions ibèriques. De temps es coneix terrissa ibèrica trobada al Turó de Montcada; de poc, s'han senyalat elements ibèrics (restes de



Figs. 71 i 72. — Vistes de Cabriels i Alella : Exemples de la constitució geogràfica de la comarca, formada per una serralada de turons granítics de formes suaus. En el centre del primer gravat el turó de Burriac

poblats i necròpolis de sitges) al Turó de la Rovira, al Putxet i nombrosíssimes a Montjuic (encara que la situació i constitució geològica d'aquesta darrera muntanya siguin diferents).

Per altra banda, així com en altres zones (per exemple l'Urgell) abundà a l'època ibèrica (i abunda encara) la construcció en tobots degut a l'absència de bona pedra de construcció, material aquell que l'acció del temps i dels agents atmosfèrics ha destruït quasi totalment, a la costa de Llevant els murs de les cases eren fets de pedra, almenys fins una certa alçada, i en

molts casos totalment, cosa que ha afavorit la conservació de les restes, si més no, de l'escampall de pedres que havien format les parets. També la situació dels poblats, constantment edificats al cim de turons, generalment enesprats (dintre del faisonament més aviat suau de tota la carena llevantina, com correspon a una carena de formació molt antiga) i on no ha arribat el cultiu ni la construcció moderna, ha afavorit encara més aquella conservació.

Els poblats fins ara catalogats són els següents: Puig Castellar, Turó d'En Folc, Turó de les Maleses, Castell Ruf, Cabrils, Mont Cabrer, Burriac, Cèllec, poblat entre Argentona i Orrius, El Far, Turó del Castellar i Mont Palau. Encara sembla que hi han restes de poblacions ibèriques en altres llocs sens haver-ho pogut comprobar degudament: Muntanya de Sant Miquel (sobre Montornés), Turó dels Castellans (entre Dosrius i la Roca), el Castell (sobre Dosrius), Turó de Nofre Arnau (prop de Mataró), Montalt (en el naixement de les rieres d'Arenys i Argentona) (fig. 73).

**PUIG CASTELLAR.** El poblat més antigament conegut és, tal com hem dit, el situat al Turó del Pollo, que el seu descobridor Sr. Ferran de Sagarra va batejar amb el nom escaient de Puig

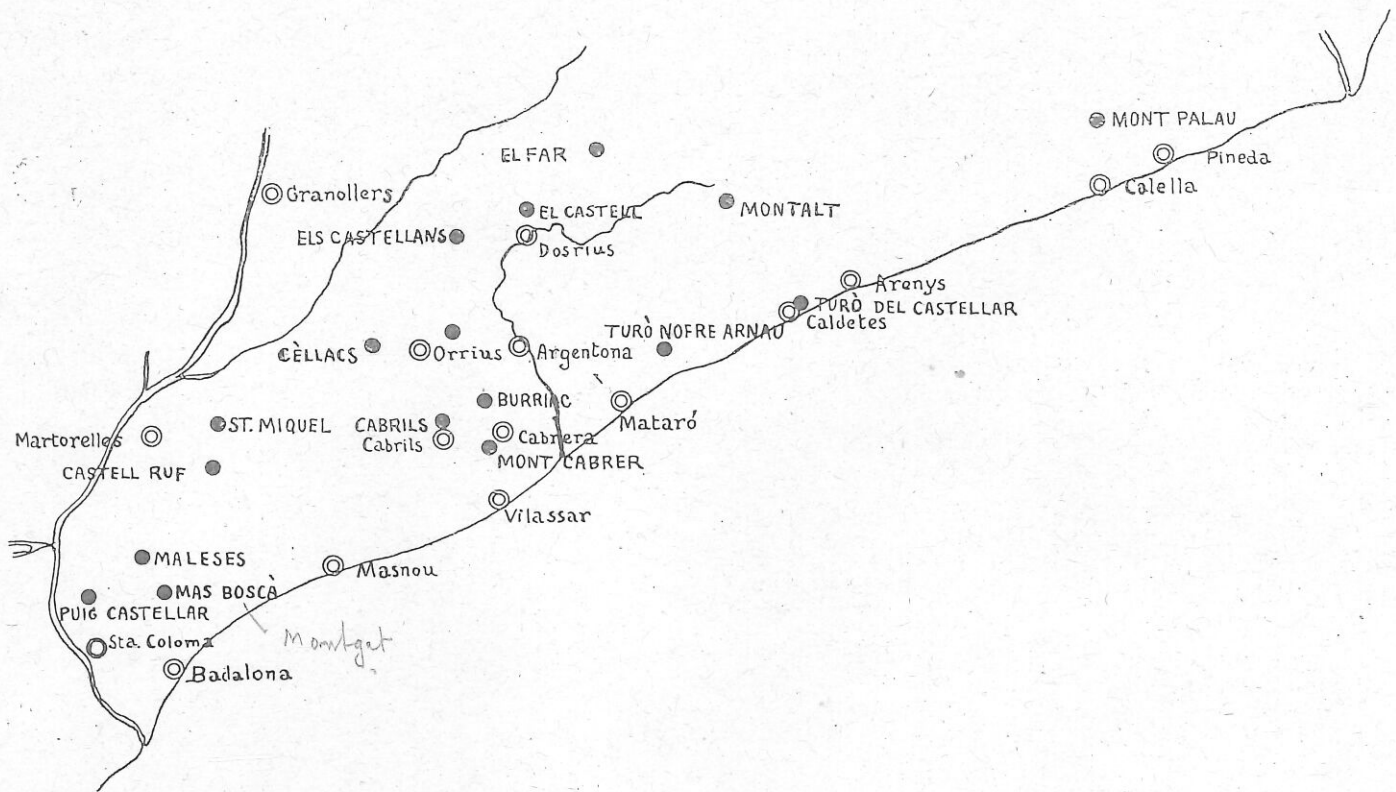


Fig. 73. — Mapa de la comarca amb indicació de la situació dels poblats ibèrics fins ara catalogats. (Escala 1:400.000)

Castellar, pel qual és conegut dels arqueòlegs (1). Excavat pel Sr. Sagarra primer i continuats els seus treballs per l'INSTITUT D'ESTUDIS CATALANS en dues curtes campanyes, en 1925 el Servei d'Investigacions arqueològiques de l'INSTITUT procedí a l'aixecament del pla que publiquem (fig. 74). És l'únic dels poblats de la costa de Llevant que ha estat objecte d'un estudi científic detingut. Encara que la seva excavació no ha estat total, el que resta a descobrir és poc per correspondre a la part del poblat més mal conservada, on la capa arqueològica és molt prima.

El turó del Pollo es troba en el terme de Santa Coloma de Gramanet, dista 4'5 Km. del mar i sols 1'5 de la riba esquerra del Bessòs. Davant per davant a l'altra riba del riu es dreça el turó de Montcada. No es pot dir que Puig Castellar estigui en un lloc encinglerat, però la pujada és difícil i fadigosa per tots costats excepte per la banda E. per on resulta més suau. Els vessants N.

(1) SAGARRA, FERRAN DE. *Descubrimientos arqueológicos en Puig Castellar*, Boletín de la Real Academia de Buenas Letras, volum III, 1906, pàgs. 88-91, 160-165 i 233-237. PIJOAN, J. *Una estación pre-romana en Cataluña*. Hojas selectas, 1906, pàgs. 483-492. PUIG I CADAFALCH, FALGUERA, GODAL. *L'arquitectura romànica a Catalunya*, Barcelona, INSTITUT D'ESTUDIS CATALANS, 1909, volum I, pàgs. 11-12. FITA. *Nueva inscripción ibérica*. Bol. de la R. Academia de la Historia, vol. XLVI, 1905, p. 176. BOSCH GIMPERA, P. *Prehistòria Catalana*, Enciclopèdia Catalana, XVI, Barcelona, 1919, pàgs. 265-267. IDEM. *El donatiu de Puig Castellar per D. Ferran de Sagarra a l'Institut d'Estudis Catalans*. ANUARI de l'INSTITUT D'ESTUDIS CATALANS, VI, 1915-20, pàgs. 593-596. SERRA RÀFOLS, JOSEP DE C. *Forma Conventus Tarraconensis*, fascicle I, *Baetulo-Blanda*, Barcelona, INSTITUT D'ESTUDIS CATALANS, 1923, pàgs. 19-23. IDEM. *El poblament prehistòric de Catalunya*, Enciclopèdia Catalana, XV, Barcelona, 1930, pàgs. 138-141. El primer dels treballs nostres citats és la principal publicació sobre Puig Castellar en quant a l'estudi del poblat i que en part aquí transcrivim. Pel que fa al material arqueològic descobert, vegi's especialment BOSCH. *El donatiu de Puig Castellar*, etc., citat.



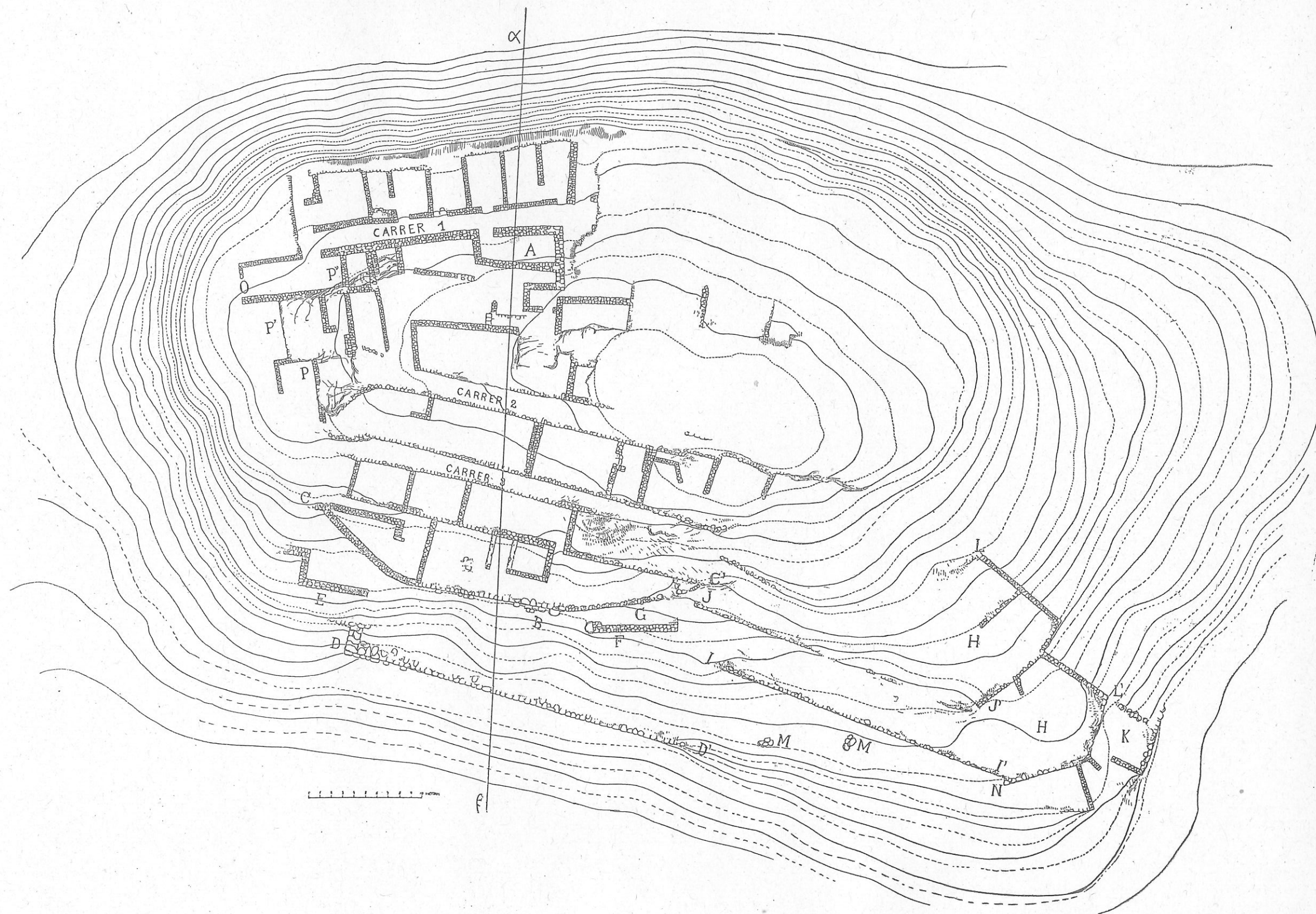


Fig. 74. — Pla del poblat de Puig Castellar. (Escala 1:500)



i S. són rapidíssims. Des del lloc del poblat es dominen les terres fins la mar per una banda i per l'altra bona part del Vallès.

El poblat té una forma allargada. La seva longitud total és d'uns 100 m. i l'amplada màxima és de 50 m. La seva àrea no devia arribar a 4000 m<sup>2</sup>. La part més alta del turó correspon a la

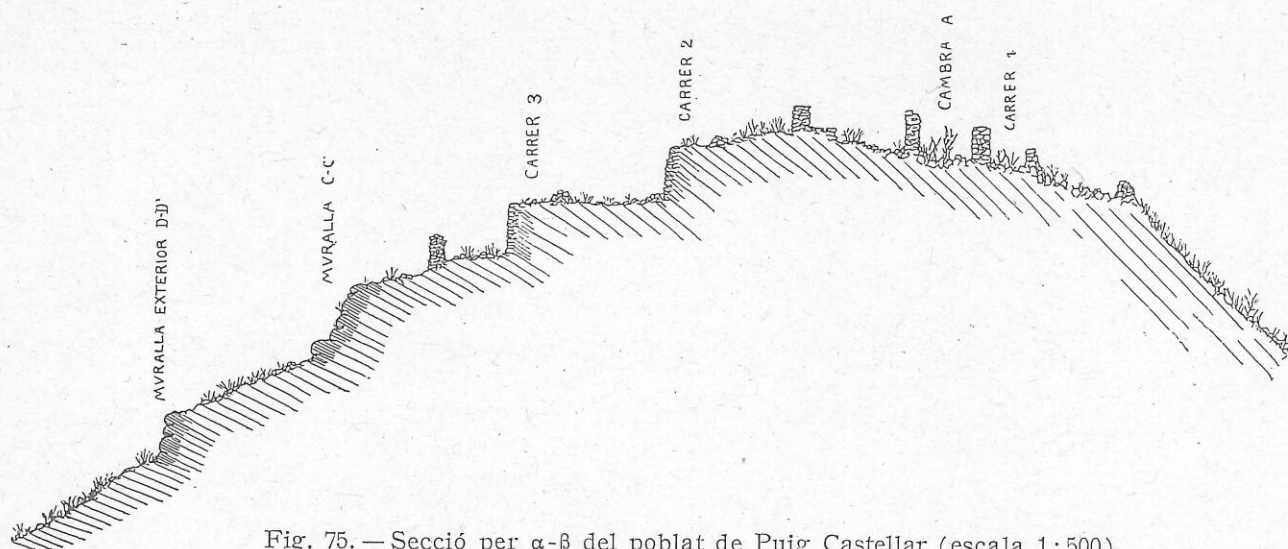


Fig. 75. — Secció per  $\alpha$ - $\beta$  del poblat de Puig Castellar (escala 1:500)

cota de 299 m. Les construccions del poblat baixen fins a la cota 286 per la banda de llevant i del migdia, i sols fins a la 296 per la banda del N. Així resulta que hi ha un desnivell de més de 13 m. entre la part més alta i la més baixa del poblat, però aquest s'estén predominantment pel vessant meridional o solana, mentre que pel N. o obaga queda gairebé circumscribit al cim del turó. Aquesta disposició és ben visible en el tall per  $\alpha$ - $\beta$  que publiquem (fig. 75).

L'excavació ha permès determinar la disposició general del poblat, però el gran enrunament d'una bona part d'aquest fa que quedin encara molts punts sense poder resoldre, en especial la situació de la muralla de la qual queden molt escasses restes.

Hi havia almenys tres carrers que van en sentit de E. a W. seguint les línies de nivell i que són aproximadament paral·lels entre ells. El situat més al N. (carrer n.º 1 del pla) està ja en el vessant septentrional, però molt a prop de la carena. Té poc més d'un metre d'amplada, i la part excavada en el moment d'aixecar el pla tenia 25 m. de longitud, l'excavació posterior ha pre-



Fig. 76. — Poblat de Puig Castellar : Cambres entre els carrers 2 i 3





Fig. 77. — Poblat de Puig Castellar : Murs de la part inferior del poblat

cisat que seguia en el mateix sentit descrivint una lleugera corba, en una llargada fins ara de 10 metres. Aquest carrer té cambres o cases a cada costat, les meridionals són les millor conservades de Puig Castellar, però no totes tenien entrades per aquest carrer. En realitat, sols n'hi tenia la casa més oriental (A del pla), formada d'una sola cambra trapezial. El portal, situat en un angle, té muntants de pedra ben esquadrada. Els gruixos de mur d'aquestes cases són d'uns 60 cm. i l'alçada conservada arriba a 1'50 m., de manera que cal creure que en aquesta part de Puig Castellar tot el mur o la seva major part era de pedra seca i no tenia, com esdevé en molts poblats del Baix Aragó i pot ésser en altres llocs del mateix Puig Castellar, una part inferior de pedra i una de superior de tobots. En aquestes cambres de Puig Castellar l'alçada del mur no és de creure que fos de gaire més de dos metres, en forma que s'ha conservat en la



Fig. 78. — Puig Castellar : Banc de pedres grosses al peu del mur C-C'



seva major part (1). Com tot el poblat, la tècnica constructiva són les pedres de mida mitjana (de 20 a 30 cm. de llargada) mal tallades, posades en sec, però molt curosament reblades. Les cases septentrionals, el nivell del sòl de les quals sembla era inferior al carrer, tenien les parets més primes (uns 40 cm.), tenien llur entrada per aquest carrer i en els 25 m. més ben conservats són en nombre de cinc, dues d'elles formades de dues cambres i la resta d'una sola. La part posterior d'aquestes cases devia estar formada per la paret o muralla de tanca del poblat, però les restes que d'aquesta han quedat i han estat descobertes per les excavacions són tan escasses, que és impossible determinar-ne les característiques. Després d'aquest mur el pendent del terreny és molt ràpid, i en tot ell, baixant el turó, no es veu cap paret clarament antiga. La defensa natural constituïda per aquest rapidíssim pendent era tal vegada la única del poblat per aquest lloc i el mur esmentat potser no era més doble que les altres parets de les cases.



Fig. 79. — Vas ibèric pintat trobat a Puig Castellar (Museu d'Arqueologia de Barcelona) (1:4 aproximadament)

La part més alta del turó, entre el carrer descrit i el que anomenem en el pla n.º 2 és un espai bastant ample, en part sense construccions, en part ocupat per cambres que es relacionen amb les cases meridionals del carrer 1. L'espai en què no han quedat vestigis de cambres no vol pas dir que no n'hi haguessin, més aviat sembla que eren molt destruïdes i en aquest lloc s'acumularen terres de les primeres excavacions que cobreixen part del terreny i que posteriorment s'ha considerat poc profitós de treure.

El carrer n.º 2 està ja en el vessant meridional del puig, és quelcom més ample que el n.º 1 i sols devia tenir cases en un dels seus costats, el septentrional, per l'altre devien correspondre aproximadament al nivell del carrer les cobertes de les cambres inferiors, com es veu clarament en el tall adjunt. Aquestes cambres inferiors (fig. 76) tenien la seva entrada pel carrer 3 situat ja en la forta pendent del vessant meridional i uns dos metres més baix que el n.º 2 i de la mateixa manera el carrer 3 pel costat de migdia dominava les cobertes de les cases contruïdes més avall. Això és la part de la topografia del poblat més clarament visible. Més avall del carrer 3 queden encara moltes construccions en el pendent cada cop més fort del turó, però la seva ordenació no és tan clara. De totes maneres cal esmentar l'existència d'un mur C-C' d'una llargada d'uns 30 m. (fig. 77) que descriu un arc de cercle molt obert. Aquest mur no té cap pujador ni portal visible; fins arribar-hi (baixant del centre del poblat) el pendent és relativament suau i les construccions amb parets travesseres bastant nombroses, com es pot veure en el pla y en el tall; més avall el pendent és fortíssim (d'un 40 a un 50 %) i no hi ha cap construcció fins arribar a una gruixuda paret (D-D') feta de pedres més grosses que tota la resta del poblat i que sembla una part (la única existent) de la muralla exterior. En realitat el poblat, per aquesta banda, tindria un doble mur, ja que l'esmentada paret en arc de cercle C-C' seria un vertader mur de defensa (en la seva part central serveix de sosteniment a un terraplè). En els seus dos extrems dues parets (E i F) tenen amb ell un cert paral·lisme. En especial la F sembla talment per a protegir un pujador o camí d'accés G, mentre que de la E, que forma un angle, no es veu tan clarament l'utilització. Cal remarcar que si d'aquestes dues parets els extrems est i oest respectivament, estan desfets de manera que podien continuar, els extrems que venen acarats (a una distància, però de 14 m.) estan perfectament tallats i es veu que per

(1) O s'havia conservat, ja que el poblat ha sofert de degradacions extraordinàries en aquests darrers anys.



aquesta banda no es prolongaven. És a remarcar que la grossa paret D-D' que hem anomenat muralla exterior fa també a la banda oest un angle semblant al del mur E esmentat.

Aquesta muralla exterior s'ha conservat en una llargada només de 25 m. i la seva prolongació pels dos extrems resta indeterminada. A la banda S. E. del poblat hi ha un veritable cos avençat (H) acarat al lloc en què la pujada al turó és més planera. Aquest cos avençat té pel migdia dos llargs murs gairebé paral·lels (I-I' i J-J') a una distància d'uns 3,50 m. l'un de l'altre, i que esviaxadament van a cercar la paret protectora del pujador G que hem remarcat. La muralla exterior queda més avall i el seu enllaç amb aquests murs no es veu clar. En l'extrem del cos avençat queden dues o tres cambres (K) que no sembla que tinguessin comunicació directa amb l'interior del recinte. Recordem que en altres vilatges ibèrics es troben habitacions extra-murs (1). Per la banda N. el dit cos avençat queda clos per un mur (L-L') construït perpendicularment a la pendent del turó. Per aquí l'enllaç amb el poblat és encara més imprecís bé que correspon a la part no excavada de Puig Castellar.

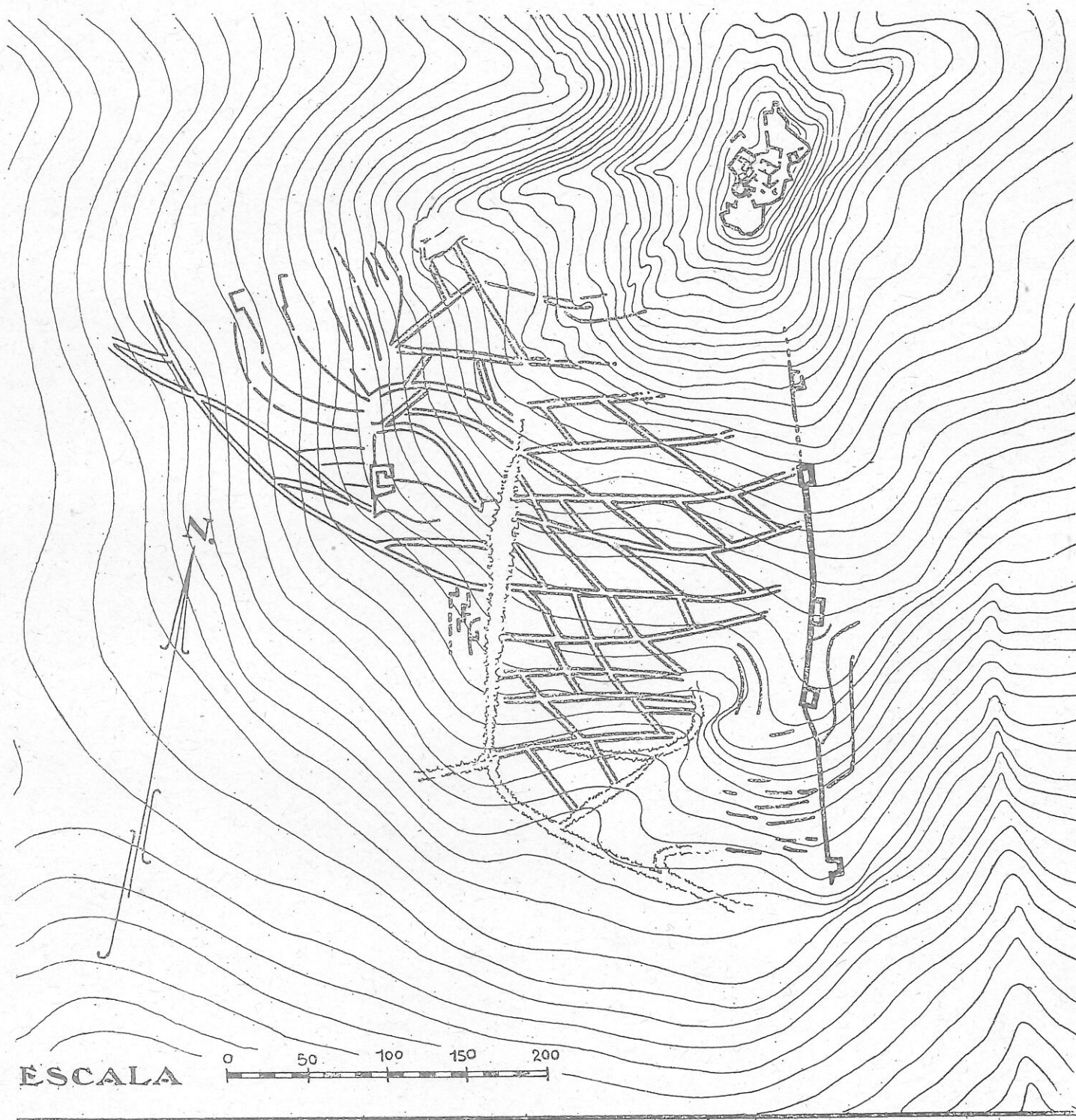


Fig. 80. — Pla de Burriac (per Marian Ribes)

(1) Per exemple als Castellans de Calaceit, un dels poblats més ben conservats dels excavats fins ara.



L'entrada al vilatge ibèric, encara que només hipotèticament, reputem que devia ésser per la rampa o pujador G situat sobre la muralla exterior i la veiem en la següent forma. Ascendint al turó pel S. E. es devien trobar primerament les cambres exteriors K esmentades, el camí devia seguir llavors al peu del mur meridional I-I' del recinte avançat. La muralla exterior devia venir a cloure vers la meitat d'aquest mur. Senyalen tal vegada el seu antic traçat algunes restes molt petites i molt enrunades de paret (M, M del pla). Cap vestigi queda, però, per a suposar com era aquest primer portal; es possible que fos simplement un passadís estret entre la punta de la muralla exterior acarada vers el mur I-I' i aquest. Almenys cap senyal hi ha en aquest darrer mur d'haver-hi anat unida una paret. També podria ésser que la muralla D-D' es prolongués fins a l'angle sortint N, format per pedres ben esquadrades i que podria ésser un dels brancals d'un portal. L'altre hauria desaparegut fins als fonaments. Estigués aquest primer portal un xic més amunt o més avall, el camí devia seguir fins a F, on per G, en pujada suau, s'arribava a C' i d'allí a l'extrem del carrer 3, el qual sembla decantar-se vers aquest indret. El passadís G seria doncs la veritable entrada del vilatge; la muralla D-D' podria ésser un reforç defensiu posterior, fet tal volta per a consolidar el reducte H, també tal vegada posterior al H' del qual és una rèplica avançada. Com si realment en F hi hagués l'entrada del poblat lloc natural de reunió, al peu de la part central del mur C-C' hi ha un banc de grosses pedres (B) a les quals el dit mur fa de respatlles (figura 78).

PLANTA

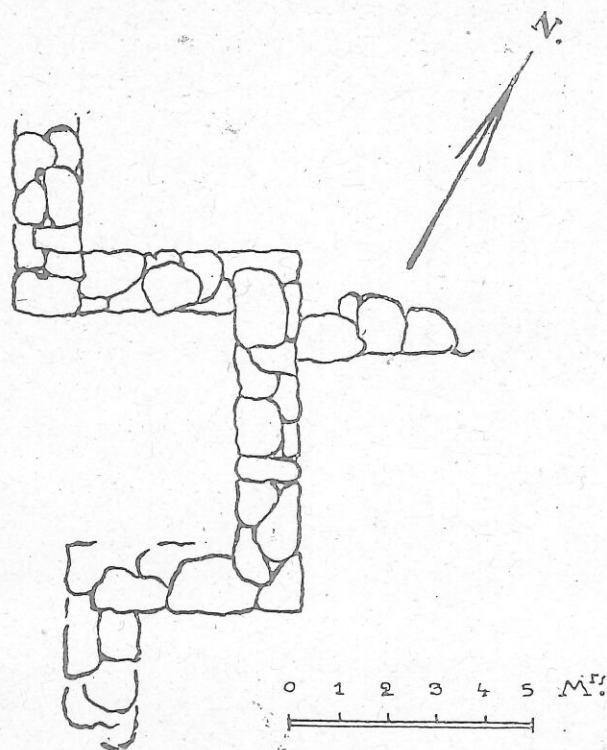


Fig. 81.—Planta d'una de les torres de la muralla de Burriac (per M. Ribes)

El problema més difícil de resoldre a Puig Castellar és el de la comunicació dels diversos carrers i el de la tanca per la part de ponent: per aquest lloc no ha quedat cap rastre de mur i les parets acaben fortament degradades. Els carrers no comuniquen entre ells per pujades, ni escales. Com que no coneixem, però, els seus extrems res podem precisar. L'entrada, per l'extrem de ponent del carrer 1, seria per O i el carrer faria diversos angles i entrants.

Al que hem dit respecte a l'aparell constructiu podem afegir que en la part alta del poblat les pedres solen ésser més petites, i que en la part baixa, en especial en els murs D-D' y C-C', abunden les grans pedres arrodonides i rodades que semblen haver estat pujades del peu de la muntanya. Com hem dit, diverses cantonades i brancals de portes són fetes de pedres perfectament esquadrades. En molts llocs les parets de pedra tenen poca alçada, cosa que en part pot ésser atribuïda a la destrucció, però la troballa de toves fa pensar que en alguns indrets aquests materials devien formar la part superior dels murs, alguns d'aquests tobots tenien senyals de l'impressió de fusta o de brancatges, i devien correspondre a les cobertes, fetes de troncs, branques i terra apilonada. Per fi cal remarcar que en algun indret (P, P', P'') la roca ha estat tallada i rebaixada per a regularitzar les habitacions.

Respecte a les troballes ens remetem a les publicacions esmentades. Publiquem únicament el vas pintat, fins ara inèdit (fig. 79).

**TURÓ DE LES MALESES.** Situat a l'extrem S. W. de la serra de la Conreria, prop de la partició dels termes de Reixac, Badalona i Sant Fost. Fa temps es senyalà en aquest lloc la troballa de ceràmica ibèrica llisa suposant que tal vegada hi havia un poblat (1). Posteriorment els elements del Centre Excursionista de Badalona han comprovat aquesta suposició. S'hi ha trobat terrissa ibèrica pintada.

**TURÓ D'EN FOLCH O DEL MAS BOSCA (2).** Situat en terme de Badalona, entre els caserius del

(1) Donàrem aquesta notícia al fascicle *Baetulo-Blanda* de la *Forma Conventus Tarraconensis*, citat (p. 26).

(2) Citat a SERRA-RÀFOLS. *Baetulo-Blanda*, p. 24.





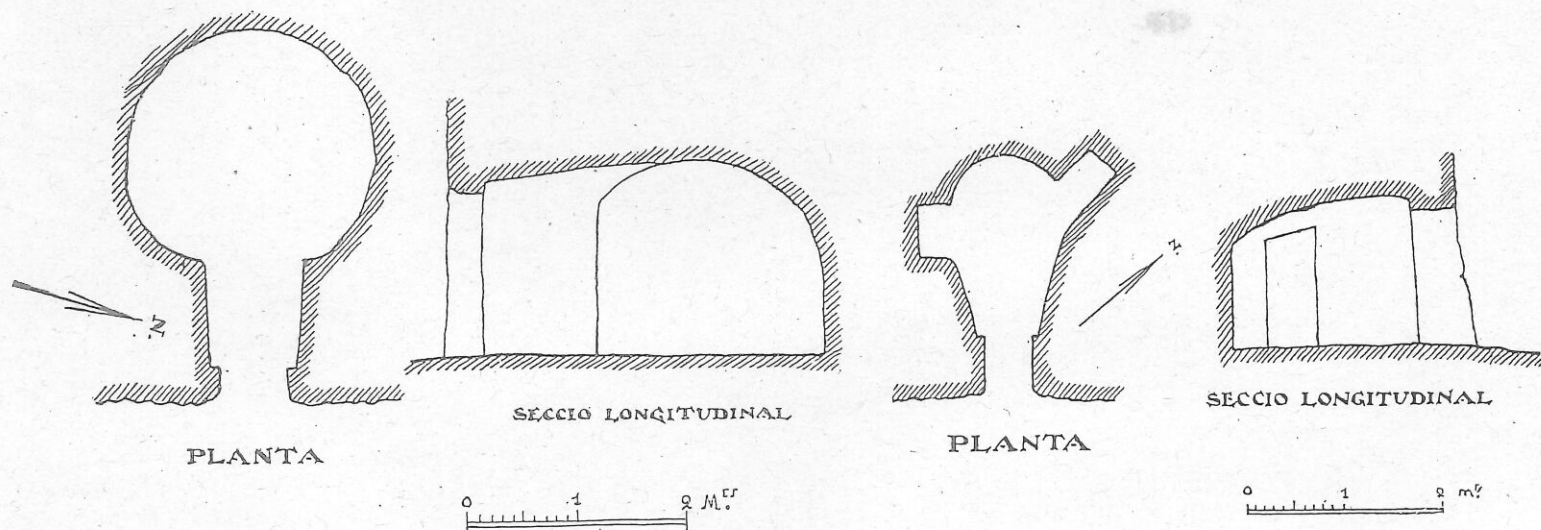
Fig. 82. — Construcció de grans pedres en el poblat ibèric de Burriac

Canyet i de Pomar, sobre el Mas Boscà, és un turó de 195 m. d'alçada (1), al cim del qual, ocupat per vinya i gar-riga, es veuen restes de pa-rets d'apariència ibèrica molt enrunades i de la disposició de les quals res es pot dir. En el sòl es recullen fragments de terrissa ibèrica sens pin-tar, hel·lenística i romana. En el vessant que mira al Mas Boscà, la terrissa és més abundosa que no al cim. En els marges d'un camí i en di-ferentes feixes de vinya, els troços esparços són incomp-tables. Recollírem en una vi-sita que hi hem fet (en com-panyia del Sr. Bosch i Gim-pera) un fragment ibèric pintat. En altra excursió, acompanyats del Sr. Manuel Bassa, descobrírem una sitja

tallada per un camí. Tot fa creure que el cim del turó estava ocupat per un poblat ben semblant a Puig Castellar, però del que han quedat molt poques restes.

CABRILS. Els elements que formen el *Foment d'Estudis de la Maresma*, que han explorat detingudament gran part de la serralada on es troben tots aquests poblats, descobriren en febrer de 1931 una estació ibèrica d'habitació en el terme de Cabrils situada al N. W. del cementiri del poble (2).

CASTELL RUF (3). Es un turó isolat, avençada de la serra costera sobre el Vallès. Té una alçada de 368 m., és de difícil accés per tres llocs, i sols pel coll situat a la seva part S. E. resulta fàcil la pujada. La seva distància al mar és de prop de sis kilòmetres, però aquest no es veu des de Castell Ruf, ja que la serralada costera és més alta. Castell Ruf pròpiament domina les terres vallesanes de Martorelles i Mollet. Del primer d'aquests pobles sols dista 1,2 Km. En el cim del turó es veuen fonaments de parets d'orientació confusa per la gran quantitat de pedres



Figs. 83 i 84. — Plantes i seccions de coves artificials de les que es troben a Burriac (per M. Ribes)

(1) Respecte les cotes d'elevació dels turons en què hi ha situats els poblats hi ha una completa discrepància entre les proporcionades pel mapa topogràfic d'Espanya a 1:50.000 de l'Institut Geogràfic i Catastral, i les consignades en el mapa topogràfic i geològic de la província de Barcelona, d'Almera i Brossa, a escala 1:40.000. Donem, però, més crèdit a les primeres.

(2) Citat per RIBES, M. *El poblat ibèric de Burriac*, fullet publicat pel Foment d'Estudis de la Maresma.—Mataró 1931, p. 8.

(3) Citat a SERRA-RÀFOLS. *Baetulo-Blanda*, p. 42-43.



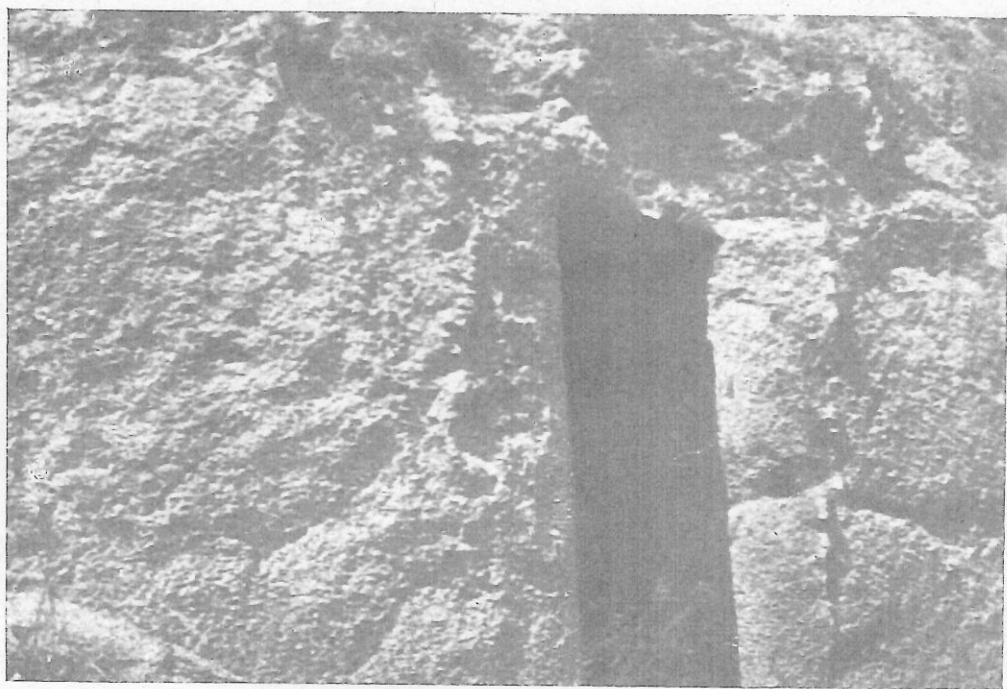
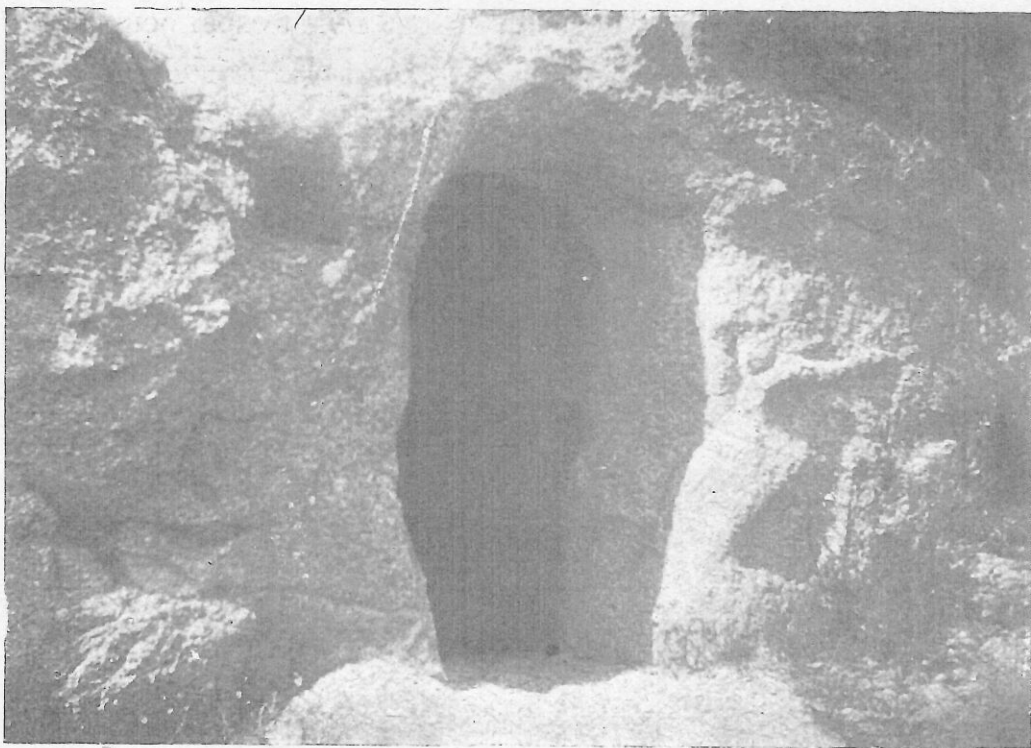
caigudes i de vegetació que ho cobreix tot. De totes maneres es senyalen algunes cambres rectangulars.

La terrissa collida, entre la molta que abunda en tot el turó, és ibèrica ordinària, llisa, a torn, sense pintar; alguns fragments de vasos fets a mà amb relleus, i hel·lenística de vernís negre lluent.

MONT CABRER (1). Turó de 317 m. d'alçada situat entre Cabrera de Mataró i Cabriels, del seu cim al de Burriac hi ha poc més d'un kilòmetre. En dit cim existeixen restes de construccions del tipus de les de Puig Castellar que, com a Castell Ruf i demés poblats no excavats, la vegetació i les pedres caigudes no permeten estudiar amb profit. La terrissa recollida és la ibèrica a mà amb decoracions de cordons en relleu, els diferents tipus d'ibèrica a torn sens pintura, i la hel·lenística.

BURRIAC (2). El turó de Burriac (401 m.) està acarat al de Mont Cabrer a l'altre banda de la vall de Cabrera de Mataró.

El cim, extraordinàriament espadat, està ocupat per les runes del castell medieval que ha donat nom a la muntanya. El petit planell del cim no té pas més de 60 m. de llargada per 20 o 30 d'ample. Les construccions del castell han esborrat tota petja anterior que pogués haver-hi. On queden restes antigues és en el vessant meridional del turó en forta pendent (fig. 80). Aquestes restes són de dues menes, per una banda una forta muralla que va de N. a S. tallant perpendicularment el pendent del turó. Aquest mur comença a uns 80 m. del cim, prop del lloc en què el pendent s'accentua, i es prolonga amb algunes interrupcions en una longitud d'uns 300 m. i el seu extrem meridional queda imprecís com el septentrional. En aquest espai hi ha cinc sortints en forma de torre (fig. 81) a distàncies variables entre ells, que van de 40 a 80 m. Sembla que hi havia un portal al costat de la tercera torre. El gruix de la muralla és de més de dos metres entre les torres segona i quarta, i més prima (menys de 1,50 m.) més amunt i més avall d'elles. L'alçada de les restes que es conserven arriba sols a 1 m. i la torre tercera, per l'exterior, en té més de 2. La muralla està constituïda per dues parets de grosses pedres i el buit intermig està reomplert de reble i terra.



Figs. 85 i 86. — Entrades de dues de les coves artificials de Burriac

(1) Citat per SERRA-RAFOLS. *Baetulo Blanda*, p. 54, i per RIBES, fullet esmentat, p. 10.

(2) SERRA-RAFOLS. *Baetulo Blanda*, p. 46-51. Fullet citat pel Sr. RIBES.



Al W. de la muralla descrita hi ha un vast espai ocupat per un gran nombre de marges que semblen dibuixar una espècie de camins o carrers. No es veu pas clar que siguin realment restes de carrers i no es veuen tampoc senyals prou clares de cases o cambres. En el sòl es recull abundantíssima terrissa ibèrica dels tipus corrents, més l'hel·lenística usual. En mig d'aquests marges existeix (a la part de més a ponent) una construcció en forma de torre de  $8 \times 5$  m. amb una porta a la banda de llevant amb murs de 1,20 m. de gruix i fins a 2,50 d'alçada (fig. 82). Aquesta torre i la tercera de la muralla han estat buidades barroerament. S'hi trobà una gran quantitat d'ossos, petxines i ceràmica. També hi ha en l'àrea ocupada pels marges i on més

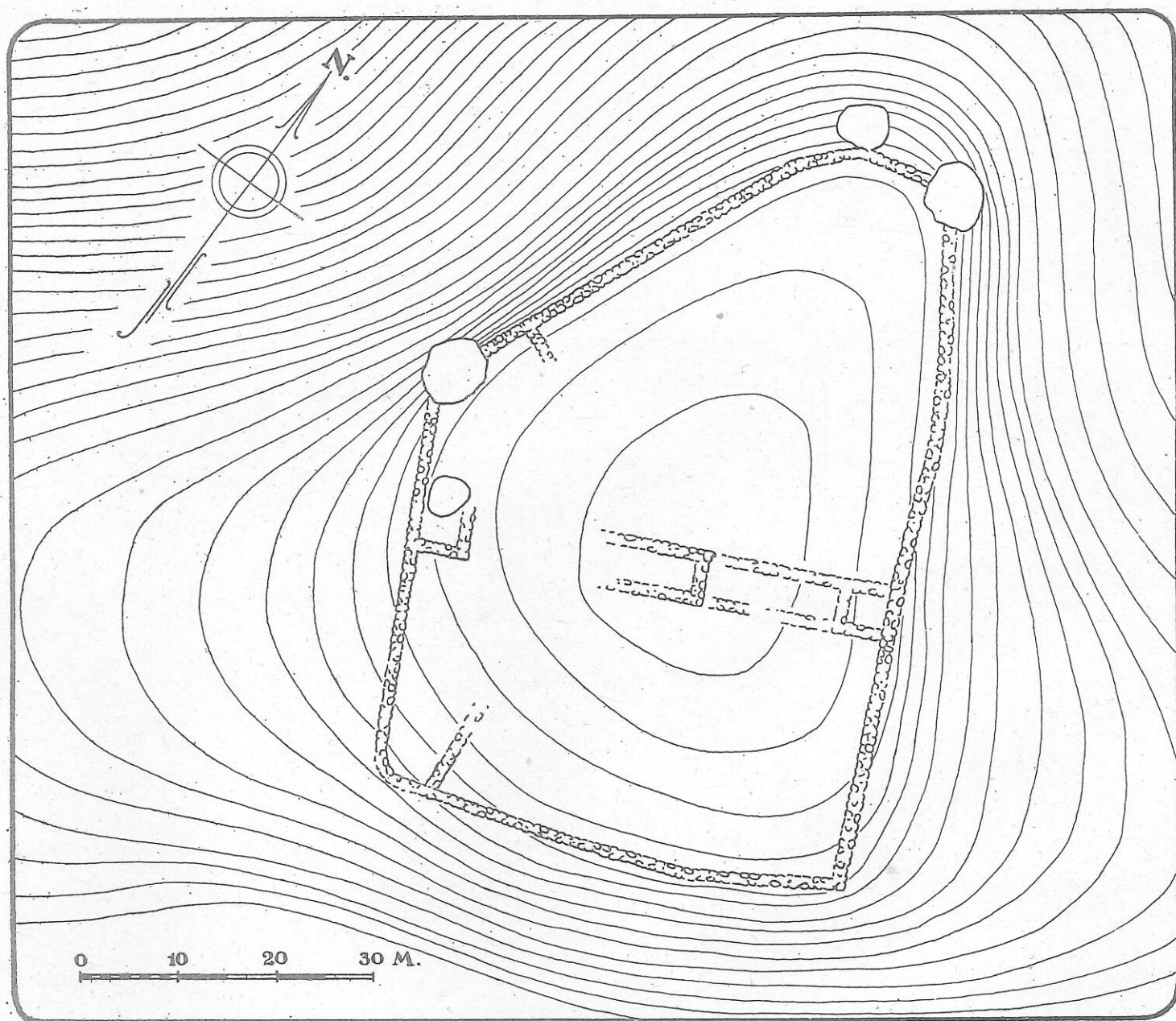


Fig. 87. — Planta del poblat de Cèlecs (per M. Ribes)

abunda la terrissa diverses coves artificials (figs. 83-86) obertes en el *sauló* o pedra poc dura de la muntanya. No hi ha pas elements per a datar aquestes coves artificials. Totes tenen una planta semblant, o sia un corredor, generalment molt estret (menys d'un metre d'ample), que acaba en una cambra circular. La més pregona d'aquestes coves és de 5,40 m. de fons (incloent-hi el corredor en part fet a cel obert) i la cambra més gran té 2,20 m. de diàmetre. Són baixes de sostre: la més alta té, a la cambra 1,70 m. També hi ha en aquesta àrea algunes sitges que no han estat excavades.

El poblat de Burriac planteja alguns problemes interessants. Si cal admetre que l'espai comprès entre la muralla descrita, la part més alta del turó i la construcció en forma de torre que hem esmentat estava ocupada per cases o cabanes, tindriem una superfície de 12 hectàries a la qual cal sumar la de la part alta del turó, superfície gairebé excessiva per a un poblat ibèric.



Puig i Cadafalch ha suggerit encertadament la idea que el poblat pròpiament dit ocuparia sols el cim del turó (el lloc que ofereix veritables condicions de defensa), i que tot el vessant limitat a l'E. per la muralla seria un clos dependent del poblat, en el qual tal vegada es guardés bestiar sens que això vulgui dir que no s'hi aixequessin construccions esporades. En ésser amenaçats els habitants de Burriac d'un perill greu es podrien refugiar en la que podríem anomenar acròpolis del seu vilatge, de reduïda extensió i fàcil defensa, al mateix temps que aixecaren la muralla descrita per a protegir llurs habitacions exteriors d'una escomesa momentània.

Es troben a Burriac totes les varietats de terrissa ibèrica pròpies de la comarca.

POBLAT ENTRE ARGENTONA I ORRIUS. Descobert pel Foment d'Estudis de la Maresme en 1931 (1). No se n'ha publicat cap detall ni de les troballes que s'hi han fet. És, però un poblat molt enrunat del tipus dels altres esmentats.

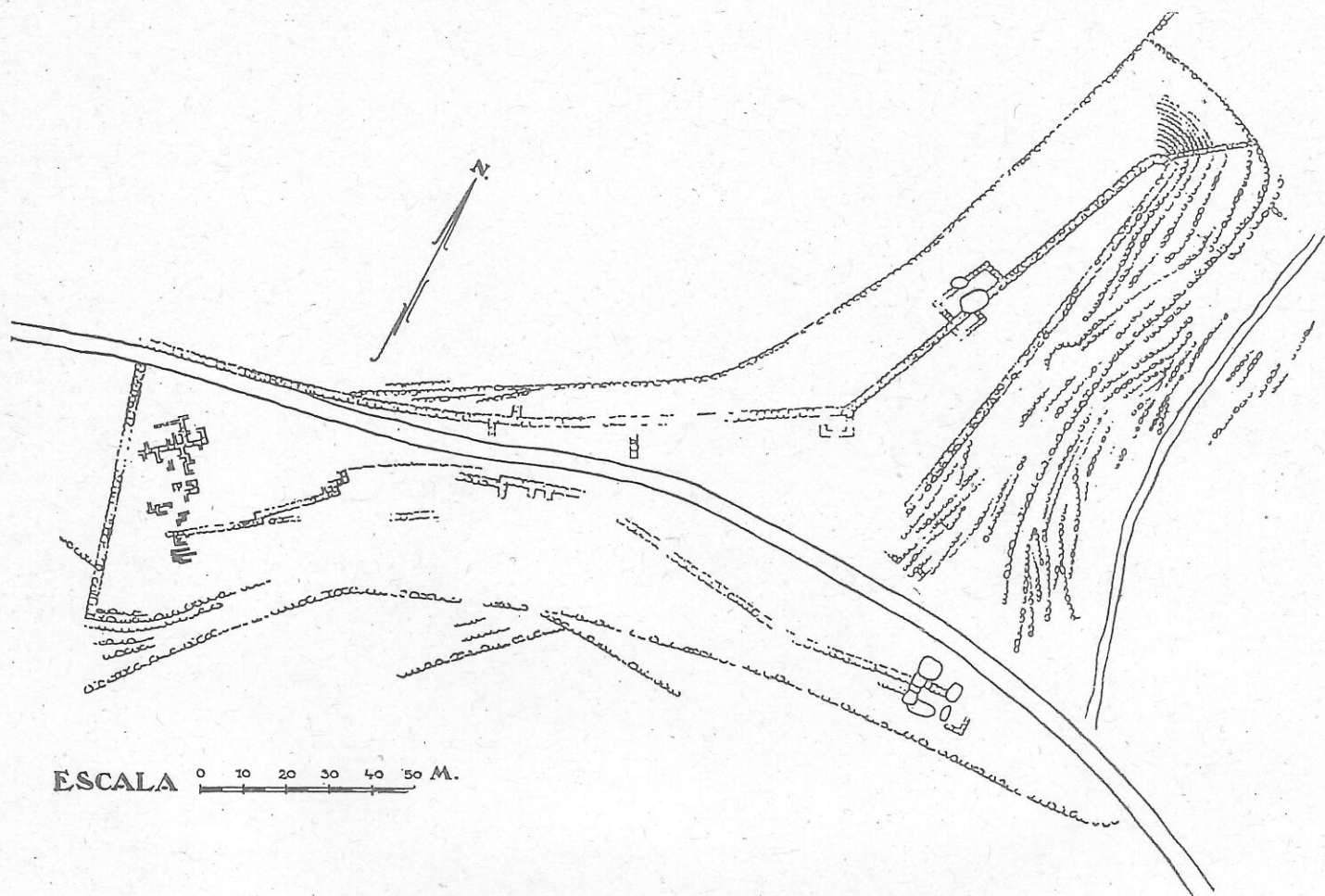


Fig. 88. — Planta del poblat d'El Far (per M. Ribes)

CÈLLECS (2). Situat en terme d'Orrius, en la serra de Cèllecs, que forma tres turons espadats units per collades. En el més alt (534 m.), conegut per Turó Gros i *El Castellot*, a causa precisament de les restes antigues que hi ha, és on es troba el poblat ibèric dominant a 1 kilòmetre i mig el poble d'Orrius (fig. 87).

El turó del Castellot és de difícil pujada per tots cantons (en especial molt espadat pel N. W. i S.) i sols resulta practicable pel W. S. W. on hi ha el coll que l'uneix al turó veí. Les restes de construccions sols ocupen el cim, mentre que les de terrissa antiga han baixat pels vessants del turó fins als colls propers.

El recinte del poblat és perfectament visible, i té una forma trapezial. Una muralla l'envolta completament encara que sols es conserva en una alçada de 0,40 a 0,60 m., però el lloc on hi havia la porta no es pot precisar; l'emboscament del lloc i la manca d'excavacions fa que el pla adjunt tal volta no sigui absolutament exacte i aquest detall no s'ha pogut constatar. El gruix de la muralla és d'un metre aproximadament. La seva longitud total, d'uns 230 m., que enclouen un espai d'uns 3600 m<sup>2</sup>. El mur és fet de dues parets de pedra seca, els materials de les quals, algunes vegades esquadrats amb més o menys perfecció, tenen una mida màxima de 0,40 m. de llargada i estan reblats amb pedres més petites. L'espai intermig està ple de reble

(1) Citat pel Sr. RIBES, p. 7, del seu fullet.

(2) SERRA-RÀFOLS. *Baetulo-Blanda*, p. 44-45.



i menudall. En diferents llocs s'utilitzaren roques naturals per a sostenir i consolidar la muralla. En el clos interior es veuen algunes parets que arrenquen perpendicularment a la muralla, el gruix de les quals és poc inferior al d'aquesta. Es pot veure alguna cambra rectangular, però sense netejar-lo i excavar-lo no és pot determinar res més. Els tipus de ceràmica recollits són els que trobem a Puig Castellar.

EL FAR (1). Aquest poblat estava situat en el cim anomenat Turó del Vent (401 m. d'alçada), anomenat també Turó de Llinàs i Turó d'En Rossell, que forma part de la carena que hi ha entre la riera del Far i el torrent del Molinot. Està a menys distància de la depressió del Vallès que no de la mar. L'església del Far queda a 1,5 Km. i el poble de Llinàs del Vallès a 2 Km.

El camí carreter que va al Far segueix aquesta carena i travessa el lloc del poblat, les restes del qual queden a banda i banda del dit camí. L'estat de destrucció del poblat fa molt difícil d'endevinar la seva planta sens fer-hi treballs d'excavació. La paret que es veu més clarament és una muralla que es conserva solament en una alçada de 0,50 m., tallada a troços, i la qual tanca la part més alta del turó. Començant per l'E. segueix un tros paral·lelament al camí, del qual es va separant poc a poc, fins arribar a la distància de 170 m., on sembla hi han restes d'un portal i és visible una cambra interior adherida al mur; a partir d'aquí aquest es desvia vers el N. i als 33 m. es dibuixen dues cambres quadrangulars a manera de torres, una de gran (16 × 4 m.) que fa sortint per la part de fora, i altra més petita per la de dins. La muralla encara continua en una longitud d'uns 45 m. i llavors sembla girar en angle molt agut fins a trobar de nou el camí que aquí la tallaria perpendicularment. A l'altra banda d'aquest queden, a llevant, uns murs que dibuixen una espècie de torre formada en part de roques naturals, i a ponent un tram de muralla que enllaça amb la que hem descrit i que va de N. a S. La unió d'aquests dos elements situats al S. del camí no és gaire visible. En diferents llocs propers a aquests murs es dibuixen cambres rectangulars i en altres marjades de pedra seca que segueixen les línies de nivell i que poden no tenir res a veure amb el poblat. Aquest sembla que tenia una forma molt allargada i era bastant extens (fig. 88).

La terrissa que s'hi recull és semblant a la de les altres estacions de la comarca.

TURÓ DEL CASTELLAR O DE LA TORRE DELS ENCANTATS. Encara que aquest petit turó (89 m.), proper a la mar, està dintre del terme municipal d'Arenys de Mar, dista molt d'aquesta vila i en canvi toca a la de Caldes d'Estrac o Caldetes, al N. E. de la qual s'aixeca.

En aquest lloc, des de fa molts anys (2), es coneixien unes sitges que foren excavades i es vegé que formaven una necròpolis del tipus de les de Sant Feliu de Guíxols, Rubí, etc. Fa molt poc (1931) els joves excursionistes del Foment d'Estudis de la Maresma han indicat haver-hi en aquest lloc un extens poblat ibèric molt enrunat (3) que correspon a la mateixa cultura que les troballes fetes a les sitges i per tant a la general de la comarca.

MONTPALAU. Aquest turó està en terme de Pineda, a la banda esquerra de la riera del mateix nom, té 270 m. d'alçada, els seus vessants són plens de bosc, i en el cim es troben restes de construccions antigues. Sembla que n'hi han de medievals i d'altres anteriors. S'hi ha recollit terrissa ibèrica (4). Seria un nou lloc d'habitatge ibèric. — JOSEP DE C. SERRA-RAFOLS.

## Forn de ceràmica ibèrica del Pinós : Seva. (Riu Congost)

Dos ja són els forns de ceràmica ibèrica publicats en aquest ANUARI, el de Fontscaldes i el de Rubí, tots dos de formes i mides molt semblants, i amb la mateixa tècnica de construcció.

El descobert darrerament en el desmunt de la carretera de Ribes, entre els kilòmetres 51 i 52, és anàleg als descoberts al Vallès i Camp de Tarragona.

Està situat en una marjada de la carretera entre els pobles d'Aiguafreda i Centelles, però el lloc on està enclavat pertany al terme municipal de Seva.

Abans d'esplanar-se la carretera, el lloc que ocupa el forn era un marge d'argiles tallades pel riu Congost, a poca distància i junt a l'antic camí que vorejava el riu.

(1) SERRA-RAFOLS. *Baetulo-Blanda*, pàgs. 68-69.

(2) Veure la nostra publicació tantes voltes esmentada, p. 69, amb la bibliografia antiga.

(3) RIBES, lloc citat, p. 7. IDEM. *El poblat ibèric del Turó del Castellar*. Diari de Mataró, 27 juliol 1932.

(4) Notícies comunicades pel Sr. F. PRAT, de Calella.