

JOSEP DE C. SERRA-RÀFOLS

LA TORRE DELS MOROS DE SERÓS
TROBALLE ROMANES A SANT POL
DE MAR

(EXTRET DE L'ANUARI DE L'INSTITUT D'ESTUDIS CATALANS 1927-1931, VOL. VIII)



BARCELONA

1932

LA TORRE DELS MOROS DE SERÓS
TROBALLE ROMANES A SANT POL DE MAR



La Torre dels Moros, de Serós. (Segrià)

Coneguda pel Servei d'Excavacions l'existència a Serós d'un monument possiblement romà, per una notícia publicada per Mn. M. Camí, en una revista local (1) va ésser visitat en ocasió d'una excursió a diferents estacions prehistòriques de la baixa vall del Segre (2).

Dita construcció, coneguda en el país amb el nom de Torre dels Moros, es troba en el terme de Serós, a uns tres kilòmetres del poble en direcció a la confluència del Segre amb el Cinca, que dista uns 2 Km. del lloc de la Torre. La vall del Segre forma en tot el seu curs inferior una ampla canal a dreta i esquerra de la qual s'aixequen les terrasses oligocèniques que el riu ha excavat i que el dominen en aquest lloc a una alçada d'uns 25 a 30 m. Salvat aquest desnivell

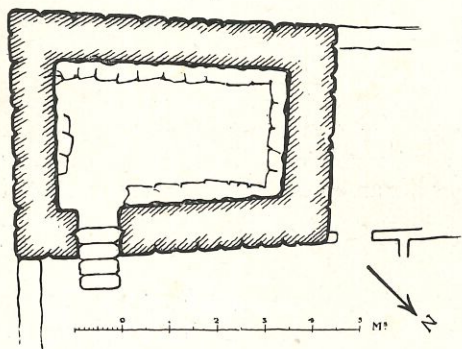


Fig. 129. — Serós : Planta de la Torre dels Moros

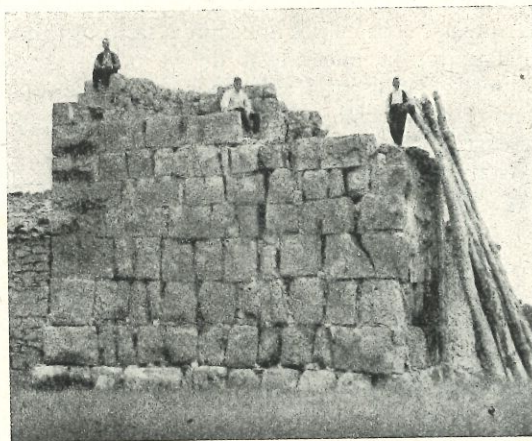


Fig. 130. — Vista de la Torre dels Moros, de Serós

entre la part superior de les terrasses i l'arenys del riu i terres de regadiu properes a aquest, les terrasses, dedicades a conreus de secà, són completament planes. Gairebé a l'aresta de la terrassa de la riva dreta del Segre s'aixeca la Torre dels Moros.

És una construcció en pedra seca, de grans blocs que a voltes amiden més d'un metre de llargada i que, en el seu estat actual té, en la part millor conservada, vuit filades que fan 5,20 m. d'alçària (3). Les quatre filades inferiors són de carreus més grossos, que tenen de 0,70 a 0,80 m. d'alçària, les filades superiors van essent de carreus més petits com més elevades són. La planta és irregular i dibuixa una forma trapezoidal. Els quatre angles corresponen aproximadament als punts cardinals. Els quatre costats, exteriorment i a ran de terra, amiden: costat NE.: 6,60 m., costat SE.: 5,30, costat SW.: 7,10, i costat NW.: 4,70. El gruix del mur és molt aproximadament d'un metre, sols en la paret del SE. és quelcom més prim. El nivell interior actual és sobreelevat d'uns dos metres respecte de l'exterior i la paret no s'ha conservat per tot arreu a la mateixa alçada. No hi ha cap element que permeti deduir res de la natura de la coberta.

A la banda NE. hi ha una porta d'accés amb uns escalons en part exteriors i en part dintre del gruix del mur, escalons d'aspecte modern. Aquesta porta no té dintell ni brancals ben marcats; l'obertura queda però ben indicada per l'acabament regular de les filades; això fa pensar que és antiga. Internament una banquetta molt irregular ressegueix la major part dels murs, però sembla deslligada de la construcció i més moderna, com feta dels materials caiguts.

(1) CAMÍ, MN. M.: *La «Torre dels Moros», a Serós*. Vida Lleidatana, vol. I, 1926-27, p. 305.

(2) Realitzada pel Sr. Pere Bosch Gimpera i el que signa com a delegats del Servei i a més pel Sr. Antonio de La Torre.

(3) Avui dia hi ha adjuntades a la construcció vella altres de posteriors. Precedeix a aquella un pati clos amb mur de pedra i tapia i al costat NW. hi ha un corral cobert. L'interior de la torrassa serveix de dipòsit de llenya que va dificultar molt el seu examen així com el fustam apuntalat en les seves parets exteriors.

Per l'exterior la filada més baixa forma banquetta que sobresurt uns 10 cm., les altres filades determinen un lleuger atalussat. Com hem dit, la cara SW., la millor conservada, presenta en part vuit filades i en part sols set, la cara SE. sis filades, la cara NE., en què hi ha la porta, és la més baixa. No sols han desaparegut més filades, sinó que el terreny és més alt i amaga la banquetta. La banda NW. té adherides unes establies i en la seva part superior té superposades diferents filades d'aparell petit també posat en sec i que és evidentment modern; més en sota hi ha un tros refet. En canvi les tres filades inferiors, visibles des de dintre de l'establia esmentada, es compten entre les d'aparell més regular de tot el monument. Cada filada amida 0,80 m. d'alçària i alguns dels carreus tenen 1,20 m. de llargada.

Els propietaris de l'edifici ens digueren que la torre havia estat més alta, tenia tres o quatre filades més i que ells mateixos l'havien rebaixada feia uns deu anys. Estudiat l'aparell del mur vist des de d'alt, es veu que s'alternen (d'una manera, però, no pas constant) uns carreus posats transversals, els caps dels quals surten a la vegada a l'interior i a l'exterior de la torre i altres posats en el sentit de la longitud de la paret i doblats, és a dir, un a fora i un a dintre. No sembla que en cap lloc hi hagi material d'omplenatge i tot el gruix del mur està format de carreus. Les petites rebles que abunden a la zona baixa del mur són encastades en data molt posterior a la seva construcció.

Aquests, com es pot apreciar a la fotografia, són grollerament tallats; contribueix a l'aspecte de rusticitat la naturalesa de la pedra, procedent dels mateixos bancals oligocènics, que s'esquerda fàcilment i salta per fulls irregulars. Totes les marjades dels camps veïns són fetes del mateix material, cosa que els dona un aspecte semblant, dintre de les menors dimensions dels carreus.

DATA I CARÀCTER DEL MONUMENT. El monument en ell mateix no conté elements per a datar-lo d'una manera segura. De cap manera podem dir que ens trobem davant del bell aparellatge de les construccions romanes de grans carreus. La primera idea, la de trobar-nos davant d'un sepulcre en forma de torre, no queda corroborada per l'examen detingut de la construcció. La irregularitat de la planta tampoc s'adiu amb la dels monuments funeraris d'aquests tipus. Considerada aïlladament la Torre dels Moros, faria pensar en una construcció de caràcter militar, seria una torre de guaita i no un sepulcre.

A les proximitats de la torre no recollírem més que terrissa moderna, però tots els camps propers abunden en sepultures de lloses, en les quals segons ens digueren no ha aparegut cap troballa. Hi han també algunes sitges aparentment buides. Aquests elements de judici són més aviat negatius. Més cap a Lleida, en els turons que dominen els pobles de Serós i Aitona, hi han restes molt destruïts de poblats ibèrics i d'altres poblats (com el del lloc anomenat els Carratalans) on es troba esparça, encara que molt poc abundant, terrissa mora. En aquest darrer lloc fou excavada fa uns set o vuit anys una sepultura de lloses en la que aparegueren únicament els ossos del cadàver estirat. No era una sepultura aïllada, sinó que formava part d'un cementiri, en el qual queden encara moltes sepultures intactes. El més característic d'aquestes sepultures és la presència als peus i a la capçalera de cada sepulcre de dues pedres dretes que sobresurten de 10 a 20 cm. del sòl, a manera d'esteles i que marquen la presència i situació dels enterraments. Aquests per la seva proximitat al poblat moro esmentat hi ha tots els motius per a creure'ls alarbs, però les sepultures de lloses properes a la Torre dels Moros no tenen les característiques esteles que trobem als Carratalans (1).

En fi, creiem que, de moment, és exposat tractar de donar una cronologia a la Torre dels Moros, malgrat les seves apariències romanes. L'excavació de la terra de l'interior del monument i l'exploració detinguda dels voltants donaria tal vegada la clau del problema. — J. DE C. SERRA-RAFOLS.

(1) Fa molts anys, en 1884, es trobaren en el límit dels termes de Soses i Serós «no lejos de la confluencia del Segre y del Cinca», sepultures que contenien monedes «que nadie supo leer» (és de creure eren ibèriques), que no se sap on anaren a parar, i un anell de plata amb inscripció ibèrica que recollí el Sr. Mariano de la Concha Clara, de Barcelona, i que ara tampoc sabem on és (PUJOL Y CAMPS, CELESTINO: *Un anillo ibérico*, Boletín de la Academia de la Historia, vol. XVI, 1er de 1890, p. 165-169 (amb una figura); FITA, FIDEL: *Fraga: Inscripciones romanas e ibéricas*, ídem, vol. XXV, 2on de 1894, p. 256-304; HÜBNER, *Monumenta linguae iberae*, núm. V). No és pas segur que hi hagi relació entre aquests enterraments i els que veïnen la Torre dels Moros, ja que aquesta encara que propera a la confluència del Segre i el Cinca, està lluny del límit dels termes de Soses i Serós.

Troballes romanes a Sant Pol de Mar. (Costa de Llevant)

En 1928 es feren en el terme de Sant Pol de Mar algunes troballes romanes que anem a ressenyar (1).

A llevant de Sant Pol seguint la vorera del mar i passat el turó on hi ha les restes del monestir que va donar origen a la vila, s'estén un tros de platja que rep el nom de platja de Morè, nom que es dona igualment a la petita vall que allí va a morir. En el centre d'aquesta partida i a uns centenars de metres del mar hi ha una rajoleria prop de la qual en 1918 va ésser descobert un dòlium. En el lloc on hi ha el forn actual, segons la dita del rajoler, es trobaren fa molt temps restes d'altres forns més antics dels quals ara no en queda res. En el fons d'una bassa, a tres metres sota el nivell actual de la terra aparegueren restes humanes i sílexs (sobre la forma dels quals no podem precisar res). És possible que fossin enterraments neolítics dels que tants exemplars hi ha a la comarca (Badalona, Vilassar de Dalt, Mataró).



Fig. 131. — Sant Pol de Mar : Dòlium trobat a la partida de Morè

Més interessant és el dòlium que hem esmentat (fig. 131); amida 1,18 m. d'alçada, per 1,30 de diàmetre màxim i uns 35 cm. de boca. Fa temps aparegué, no gaire lluny, un altre exemplar del mateix tipus de vas. Prop del mateix lloc, en un marge, es dibuixa, a una fondària

de 1,50 m. respecte del nivell actual, una línia amb molts fragments de terrissa romana que devia ésser el nivell de la terra a l'època romana, nivell que es trobava una mica més amunt que la boca del dòlium ara descobert. Aquest estava, doncs, enterrat com tan sovint ho eren aquests grans vasos destinats la major part de vegades a contenir grans.

Pujant amunt la riera de Morè, passada la casa de Morè i abans d'arribar a la de Cal Xai, hi ha un lloc on s'uneixen dues torrenteres que s'anomena «Les Valls», nom que també de vegades es dona al torrent que fineix a la platja de Morè. A la bifurcació que formen les dues torrenteres esmentades hi ha un turó d'uns 50 m. d'alçada que mira cap a mar, en el qual s'aixequen les restes d'una fortificació romana. Reproduïm la descripció que en férem en el lloc esmentat.

En conjunt són una sèrie de plataformes que s'estenen per la vessant S. del turó (fig. 132). A la part més alta, que queda al N., hi ha un petit planell que s'uneix amb els turons veïns. Allí s'aixeca una torre quadrangular de 9 x 12 m. (fig. 133), els costats més llargs de la qual van quasi matemàticament d'E. a W. El mur que forma la torre es conserva en una alçària exterior de 2 a 3 m. i té un gruix de 1 a 2 m.; el nivell de terra a la part de dintre és força més elevat que a la de fora, de manera que el mur sols el sobrepassa en 0,50 m.

Després d'aquesta torre i constituint la part més considerable del conjunt, hi ha les plataformes o reductes esmentats, que són en nombre de tres. La més elevada, en el centre de la qual s'aixeca la torre descrita, sols té conservades o almenys visibles, la paret de la banda S., a 8 m. de la torre, i la de la banda W. situada a igual distància d'aquesta construcció. Aquestes dues parets es tallen en angle recte. Per la banda E. sembla visible un mur molt enderrocat que va

(1) Vegi's SERRA-RÀFOLS, JOSEP DE C.: *Forma Conventus Tarraconensis*. Fascicle I, *Baetulo-Blanda*, p. 70-74, amb tres gravats i un pla. Memòries de la Secció Històrico-Arqueològica de l'INSTITUT D'ESTUDIS CATALANS. Vol. I, fasc. 4 Barcelona, 1928. COROMINES, PERE: *Troballes romanes a Sant Pol de la Maresma*. Miscelània Crexells. Publicacions de la Fundació Bernat Metge. 1929, p. 101-105, amb tres figures.

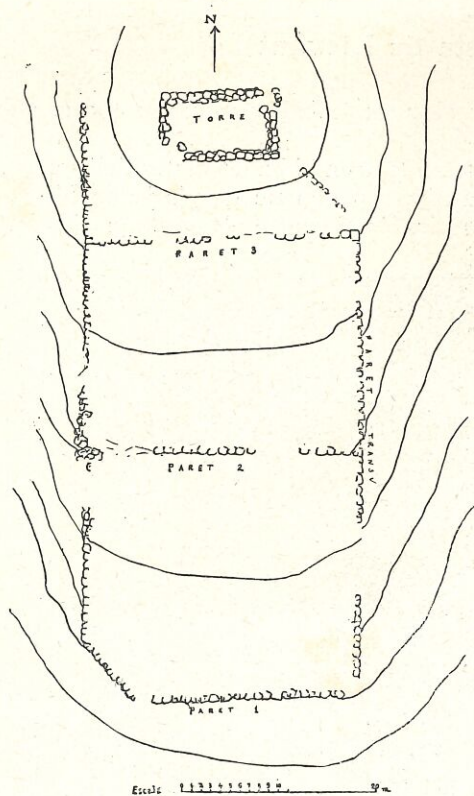


Fig. 132. — Sant Pol de Mar : Esquema del pla de la fortificació romana

fa anys (tot el turó està cobert de vinya) recorda haver-hi descobert una cavitat artificial que

diagonalment des de l'angle SE. de la torre fins a la punta E. de la part que tanca la plataforma pel S. Més avall i en direcció al S. hi ha altres dues plataformes, limitades al E. i al W. per murs continuació dels de la primera plataforma que en conjunt amiden uns 45 m. de llargada. Un mur transversal (fig. 133) les separa una de l'altra, la plataforma mitjana forma un rectangle d'uns 21×28 m. i la més baixa amida aproximadament 26×28 m., però el seu angle SW. està tallat per un xamfrà de 7 m. de front.

Tots aquets murs, que a l'hora que delimiten i tanquen el reducte, sostenen les terres i són, per tant, visibles únicament per una cara, es conserven en alçàries variables entre 0,50 i 3 m. i en alguns llocs estan totalment enrunats. Cap d'aquests murs té fonaments: són aixecats sobre el sauló que forma el terreny. Els constitueixen filades de pedres grosses reblades, però sense gens de morter. La major part apareixen coronats per pedres més grosses que tenen fins a un metre de llargada. Aquests materials han estat portats de fora el turó format totalment de sauló. El sòl de la plataforma més alta és sensiblement pla, el de les altres té pendent vers el S., encara que poc forta. En tota l'extensió del recinte no són visibles altres parets que formessin cambres o compartiments més petits com trobaríem en un poblat; però tot fent un sondeig a la plataforma segona es descobrí quasi a nivell de terra, un paviment de picadís de 2 a 3 cm. de gruix, i, en aquesta mateixa plataforma, un pagès que hi havia treballat



Fig. 133. — Sant Pol de Mar : Torre de la fortificació romana



Fig. 134. — Sant Pol de Mar : Mur divisorí entre les plataformes inferior i central de la fortificació romana

reomplí amb pedres i terra, el lloc de la qual no és ara aparent. Tampoc no es veu on era l'entrada del recinte ni com es passava d'una plataforma a l'altra, coses que tal vegada es podrien determinar amb una excavació.

En tota l'extensió del recinte hi ha molta terrissa romana fragmentada i escampada pel sòl, predominen els fragments de *tegulae*, els d'àmfora, hi trobarem peces triangulars amb un dels costats en segment de cercle, destinats a construir columnes cilíndriques d'obra, i per fi s'hi han recollit alguns fragments de terra sigil·lata.

Es tracta de segur d'una fortificació romana que vigilava el camí de la costa. Aquest, que passa ara exactament al costat de la mar, salvant amb obres de fàbrica i amb talls artificials els roquissers i torrenteres, anava més endins, i aprofitava els colls que queden entre els turons que formen la serralada de la Maresma.

En aquest lloc existia un camí conegut avui encara amb el nom de camí vell de Calella, que passava al peu d'aquest turó, rodejant-lo per l'E. i pel S. abans de creuar el torrent de Morè o de les Valls, camí que degué ésser utilitzat ja a l'època romana i probablement abans, el qual es trobava perfectament vigilat per la fortificació descrita.

Per fi a Sant Pol mateix, fa molt de temps (més de 50 anys), en remoure les terres per a fer el carrer de Manzanillo, es descobrí el basament d'una columna toscana (feta d'un sòcol, un torus i un filet) d'uns 50 cm. de diàmetre, una tuberia de plom i una quantitat de monedes (emporitanes, de C. L. Cèsar, de la colònia romana de Nimes, de Claudi, de Nerò, de Constanci, de la família Licinia i altres). El Sr. Pere Coromines féu obrir recentment un pou al costat d'on hi ha encara el basament de columna citat i a un metre de fondària hi trobà gran quantitat de bocins de teula romana, fragments informes d'aram i en el tall de la terra es notava un nivell que sembla correspondre al del terreny a l'antiguitat. — J. DE C. S.-R.

