

Romeu. Més tard encara, la innocència d'una campana fou mirada com un perill. Ja feia temps que el Bisbe de Perpinyà volia tornar la campana olotina al seu lloc primitiu que ocupava a Sant Martí. Ell va saber amb estranyesa que un governador de Girona s'oposava a l'esmentada restitució. Era refusar el pa de la llegenda al vell bisbe que ja tenia un peu dins la tomba de la comtesa Guisla. Ell va esperar amb paciència, fins que l'adveniment de la República i de la Generalitat li varen permetre de realitzar el piadós projecte. I en el darrer estiu de la seva vida, vingué la campana a cantar el coronament de la seva obra entre els merlets de la torre canigonenca. Diuen que aquell dia pronuncià amb una veu feble una allocució catalana que amb penes pogueren oir els qui el rodejaren. Eren unes paraules senzilles i que brillaren com l'aigüalera. Hom pot pensar que una son tranquil·la l'envai després de tal diada. I també hom creuria que aquella nit va oir a la porta de la cella els tres cops de la maça avisadora de Sant Benet que avisa als religiosos la proximitat de la mort.

J-S. PONS

## El sepulcre romà de Boades

L'obra dels «Amics de l'Art Vell»

**D**URANT el passat mes de juny, en el curs d'una excursió de recerca arqueològica, visitàrem, en companyia dels senyors Puig i Cadafalch i Colomines, les restes que subsisteixen del monumental sepulcre romà de La Torre del Breny, situat a les proximitats de Manresa. En la mateixa ocasió, els nostres amables guies manresans, el culte clergue Mossèn Valentí Santamaria i el senyor Joan Simon ens indicaren l'existència, a uns dos quilòmetres del monument esmentat, d'una altra sepultura romana, més modesta, encara que també de notables proporcions i menys malmesa per les injúries dels homes (diem les injúries dels homes i no parlem de les nafres produïdes pel temps, posat que els monuments antics pateixen i moren a mans dels homes, no per la pesantor dels anys).

Aquest sepulcre nou, situat prop del caseriu de Boades, terme municipal de Castellgalí, però en la ribera esquerra del Llobregat



i més proper a Sant Vicenç de Castellet que no al cap del municipi, era conegut de temps pels estudiosos manresans, però no havia estat mai publicat ni degudament estudiat. La nostra visita ens féu apreciar tot el seu interès i la seva conservació relativament satisfactòria, que en permetia la restauració amb una despesa petita.

De totes maneres en la volta que cobria el sepulcre hi havia un gran esvoranc; al damunt havia estat acumulada una quantitat enorme de terra i pedres que, juntament amb moltes filades superposades a les parets, en desfiguraven totalment l'aspecte; un dels angles, posat en fals, mancava de solidesa i havia determinat diverses esquerdes; per fi, en les parets de l'E. i del W. havien estat fets grossos esvorancs, un d'ells grollerament tapat i l'altre convertit en porta, fets de segur per a donar al vell recinte una utilització molt altra que la primitiva. A més, el seu interior, destinat ara a pallissa, resultava impracticable. El monument, d'una banda, ofería un evident perill de destrucció i, d'altra, no podia ésser degudament estudiat sense netejar-lo i excavar-lo, encara que no creïem que aquesta darrera tasca proporcionés cap troballa.

Si es recorda que els monuments d'aquesta classe són a Catalunya (i fora d'ella) extremadament rars, fins al punt que a la nostra terra com qui diu es poden comptar amb els dits de la mà, i que encara alguns d'ells (per exemple el de Lloret de Mar i el d'Aiguaviva) estan talment desfets que la restauració és ja impossible, és molt natural que els «Amics de l'Art Vell» pensessin que era altament convenient conservar per al nostre patrimoni artístic i històric el sepulcre de Boades, i que aquesta tasca queia de ple en el camp de llur activitat.

En comunicar la nostra idea a Mossèn Santamaria, amb el prec de fer les necessàries gestions prop del propietari del terreny en què s'eleva el monument, no creïem que la gestió dels «Amics» hagués vingut tan al punt. Mossèn Santamaria, al zel i a l'activitat del qual es pot ben dir que es deu no haver de lamentar la destrucció del sepulcre de Boades, ens comunicà immediatament que la intervenció de la benemèrita entitat era extraordinàriament urgent. En efecte: el monument estava a punt d'ésser aterrat per tal d'ampliar una pallissa que està construïda a la seva banda N., ja que la grossa volta que el cobreix no permetia encabir-hi prou munts de palla! I això, volien tenir-ho fet per la imminent batuda! Tal volta sense les copioses pluges del juny i juliol, que ho endarreriren, ja hauríem arribat tard.

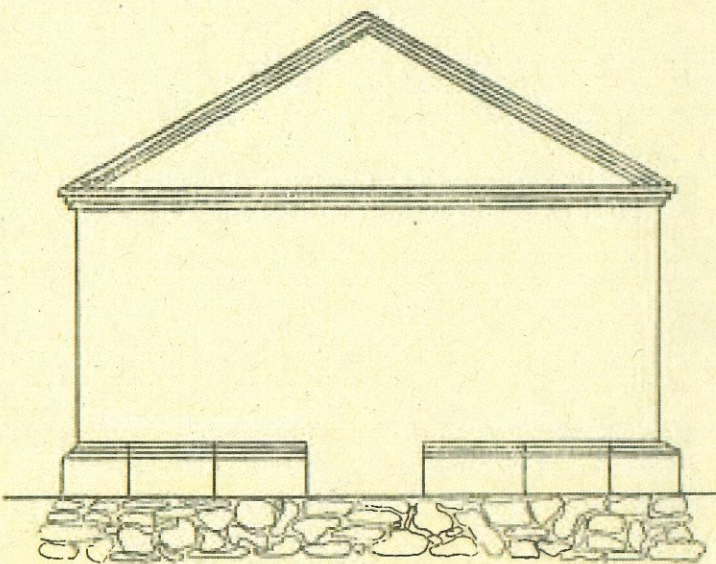
Després de laborioses gestions, en les quals de tota manera el



propietari senyor Vall de Vilaramó demostrà la millor bona voluntat compatible amb els seus interessos materials, «Amics de l'Art Vell» adquiriren per compra l'usdefruit del monument i el compromís que mai més no s'atemptaria contra la seva integritat. Així pogueren emprendre'n la consolidació, i, amb l'extremada prudència que els caracteritza, la restauració, la direcció dels treballs de la qual ens fou encomanada.

El sepulcre de Boades és un edifici de planta quadrangular. Exteriorment amida 5'10 per 5'60 m., i interiorment, 3'90 per 3'60. Correspon la mida menor externa a la major interna, degut que les dues parets del N. i del S., que han de rebre l'empenta de la volta

són molt més gruixudes. La coberta està formada per una volta grassa, l'extradós de la qual forma doble vessant. L'aparell de tot l'edifici és la pedra menuda, poc polidament tallada i barrejada amb molt de morter, usat com fou en la construcció el procediment de les empostades; excepte una socolada inferior de grosses pe-

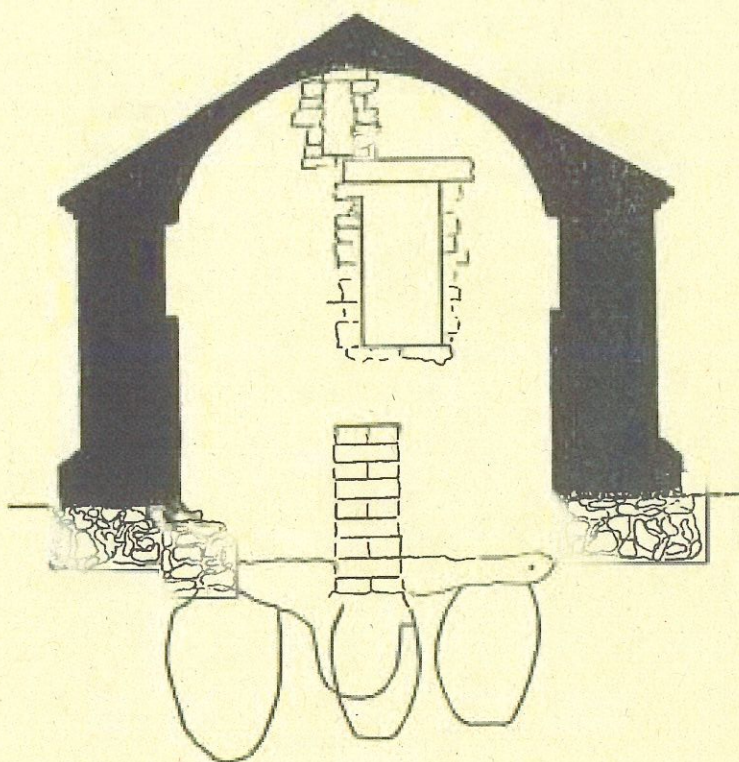


Sepulcre de Boades: Línies arquitecturals de la banda W.  
Escala 1 : 100

dres tallades i quatre carreus situats en la part inferior externa dels angles. Exteriorment i interiorment totes les parets havien estat enlluïdes. Una triple filada de rajols, de la qual quedaven prou restes per a poder restituir-la, acusava les línies arquitectòniques principals: pendents de la solera i coronisa en tot el contorn.

En buidar-lo, en cerca d'una possible resta que ens indiqués el nivell de l'antic paviment, sota d'una enorme quantitat de terra i pedres foren descobertes amb sorpresa quatre sitges de factura completament ibèrica i una fossa allargada, cavada igualment en la terra compacta que forma el sòl natural. Les sitges, capriciosament distribuïdes, eren anteriors a l'erecció del monument romà, posat que una d'elles quedava en part sota els fonaments. La fossa tampoc no corresponia al monument, puix no solament no n'ocu-





Sepulchre de Boades: Secció transversal. Escala 1 : 100

pava el centre, sinó que venia esbiaixada i també es ficava sota els tonaments. De totes maneres era posterior a les sitges, una de les quals tallava. La fossa era buida, i les sitges havien estat buidades, almenys, dues vegades: la primera, de segur, en fer el sepulcre, data en la qual ja degué desaparèixer el material que solien contenir

aquestes cavitats quan estaven destinades a sepultura (cendres, testos); l'altra vegada, en temps medievals, com ho testimoniava la presència de terrissa d'aquella època en llur interior (juntament amb alguns fragments de tègula romana). A pocs metres del sepulcre hem excavat dues sitges més, igualment buidades, de les quals, juntament amb terra i pedres, solament han eixit uns testos romans.

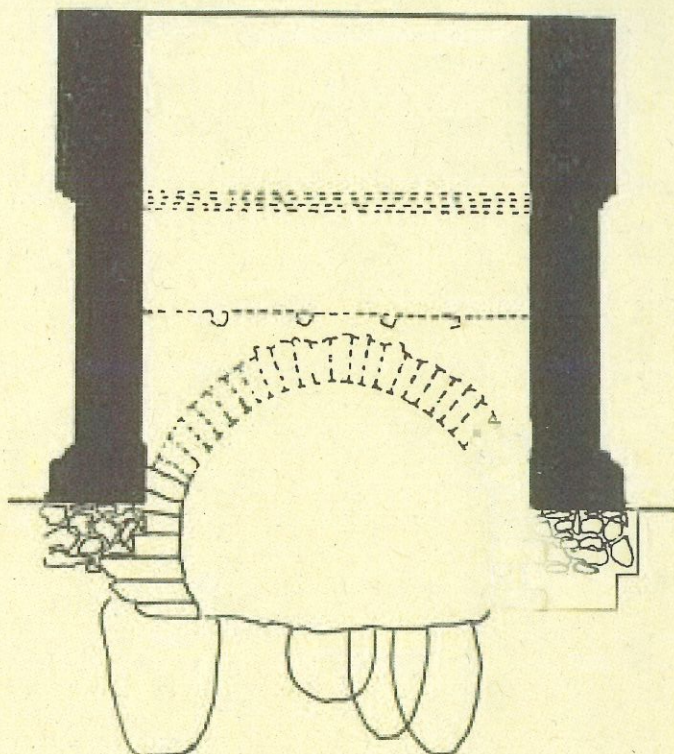
Tenim, doncs, un lloc ocupat de primer, probablement, per una necròpolis ibèrica de sitges, tipus sepulcral molt comú i força ben conegut a Catalunya. En venir la romanització degueren seguir fent-hi enterraments: la fossa allargada n'és una mostra. En un cert moment, un ric romà (o, millor dit, un indígena romanitzat) es féu erigir la grossa sepultura que els segles ens han conservat. A la cara W. del monument és probable que hi hagués l'entrada, que per dissort ha restat desfeta per un dels esvorancs que hem esmentat. Per la nostra planta i talls es pot veure que existia un arc del qual queden solament les arrencades. Tenia per objecte aguantar un embigat que dividia l'edifici en dues cambres: superior i inferior. És molt dubtós que aquest arc correspongui a la primitiva construcció. Els seus materials difereixen dels que formen la resta de l'edifici: està fet (en la part conservada) de pedres ben tallades, unides únicament amb fang; a diferència de les pedres



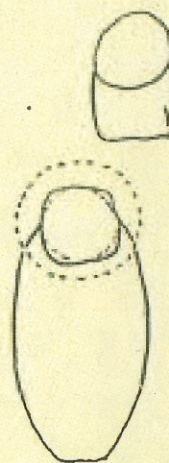
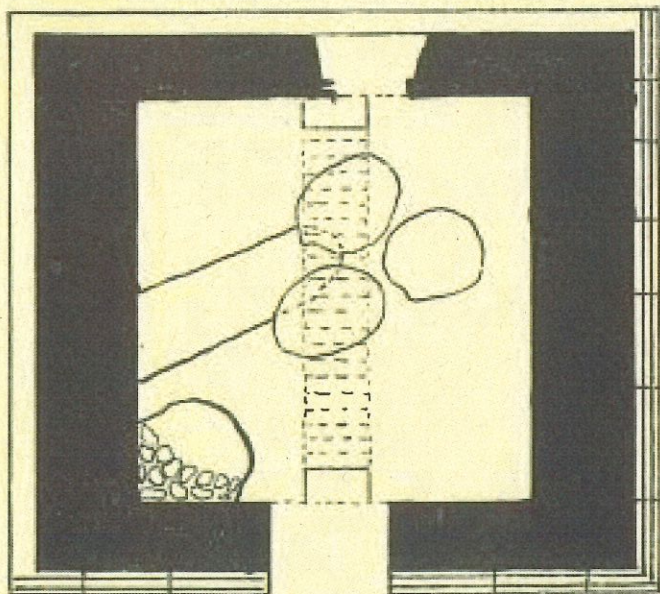
mal tallades i el fort morter que són el material bàsic de la construcció. A més, cas d'ésser antic, aquest arc hauria correspost al centre de la porta, el mateix si situem aquesta a la paret W. que a la paret E. I la porta solament podia estar en una d'aquestes parets per exigir-ho així la forma de la construcció amb els frontons en aquestes cares. (I podríem afegir que en les dues altres

parets, íntegrament conservades, no hi ha cap senyal de porta (1).

En el frontó de la façana W., on hem suposat que hi havia la porta, es veu encara un rebaix quadrangular, en què devia haver-



Sepulcre de Boades: Secció longitudinal. Escala 1 : 100



Escala 1 : 100

Sepulcre de Boades: Planta i sitges situades a la banda S. amb llur projecció vertical.

(1) Plantes i Seccions del Servei d'Investigacions Arqueològiques de l'Institut d'Estudis Catalans.



hi la làpida o el bronze amb la dedicació del monument. No sabem el nom de la família que allí dipositava els seus difunts, però sabem on tenia el seu domicili. A un centenar de metres, en el lloc on ara s'aixeca el caseriu de Boades, queden restes d'una villa que devia ésser molt gran i molt sumptuosa. En el terreny propietat del senyor Vilaseca se'n veu la romanalla més considerable: el tester d'una gran cambra acabada en forma absidial. Allí han aparegut restes de ceràmica romana, fina i grollera; de metall; d'altres materials. A l'altre costat del camí que mena a la fàbrica de la Companyia de Carbons Elèctrics, en unes vinyes, es prolonguen les restes de la villa (que potser era tot un caseriu) i s'han descobert gran nombre de parets i de paviments. El Servei d'Investigacions arqueològiques de l'Institut d'Estudis Catalans ha fet un estudi d'aquestes restes que ha estat continuat amb molt d'èxit pel benemèrit Centre Excursionista Montserrat, de Manresa, que encara treballa en aquell lloc.

«Amics de l'Art Vell» han consolidat el sepulcre, i les sitges descobertes en el seu interior, perfectament preservades mercès a aquesta feliç circumstància, han pogut ésser íntegrament conservades. Joan Roure, prou conegut dels arqueòlegs catalans, ha executat el treball amb la cura i l'amor que posa en les coses velles confiades a les seves mans. La comissió delegada a Manresa dels «Amics», presidida per Mossèn Santamaria, s'ha encarregat de la custòdia del monument. Són munió els excursionistes i visitants que ja s'hi han atansat, i els qui hem tingut la fortuna d'intervenir en aquesta obra de rehabilitació arqueològica, hem restat encisats dels nuclis cults i desinteressats que hi ha en les nostres viles i ciutats, sempre disposats a la feina per la feina mateixa.

JOSEP DE C. SERRA-RÀFOLS

## Vuit dies a Malniu (\*)

No recordo quin enamorat del nostre Pireneu ha dit que, a semblança de les ovelles, si a l'estiu no podia passar uns dies a muntanya, sentia una recança tan profunda, que bé valia el mal de migranya.

(\*) Treball distingit amb el premi en el Grup A del Concurs literari convocat per la Secció d'Esports de Muntanya.