

# L'OBRA D'«AMICS DE L'ART VELL»

## Restauració de l'església de Sant Miquel de Pobla de Lillet

Fa uns quants anys que recorrem l'Alt Bergadà, vaig visitar la Pobla de Lillet. Molt lluny de la vila s'accedia al monestir desafortunat de Sant Miquel, i a una centenara de metres, en lloc al·legat i lluny de tota altra construcció, s'alça una d'aquelles petites i venerables romanesques que l'art romànic va sembrar per tot Catalunya.

En la sessió del Comitè de Direcció del 2 de febrer del 1932, vaig proposar que es portés a cap la restauració. Els meus companys acceptaren tot seguit la proposta, i l'obra fou posada en carta de esport, el moment en què les possibilitats econòmiques de l'entitat i l'acabament de les obres en curs ho permetessin.

Avançada era la ruïna! De la capella no restaven més que les arrencades, en els capítols lleuets en les parets s'havien mantingut en tota llur alçada; de la porta ja no en quedava gairebé res; del peïll, aleshores poca cosa més. Les pedres havien perdut la verticalitat; un parell d'hiverns més i la capella de Sant Miquel hauria estat un munt d'informe de pedres.

Enmig de tanta ruïna hi hagué una sort; les pedres escales no havien estat treïdes de lloc i jolen al peu de les parets, de manera que el senyor Martorell ha pogut fer la restauració utilitzant els materials vells i solament per la coberta de pissarra s'han hagut de fer lloses noves, la que devia de fer molta anys que les velles havien desaparegut. En la segona fotografia es pot veure l'església

segle XI o començament del XII. Fa molts anys que estava abandonada i desafectada al culte. És probable que ara es reintegri a la funció per la qual fou edificada, cosa que per altra banda assegura la seva conservació.

Les esglésies del mateix tipus que es coneixen a Catalunya són poques: quatre més o menys anomenats Santa Pere el Gros, de Cervià, restaurada no fa molts anys, és la més gran. La capella del castell de Lluçà, que quan fou feta la fotografia que publica Puig i Cadafalch, estava rebentament ben conservada, ara no ho sabem. La de La Pobla de Lillet, objecte d'aquest article, i la del Sant Adutori, la més petita de totes, a la Serra del Tossal, en terme de Sant Cugat del Vallès, no tan ruïnosa com la de La Pobla però



L'església rodona de La Pobla de Lillet en ruïnes

rra. És una església de planta circular dedicada també a Sant Miquel.

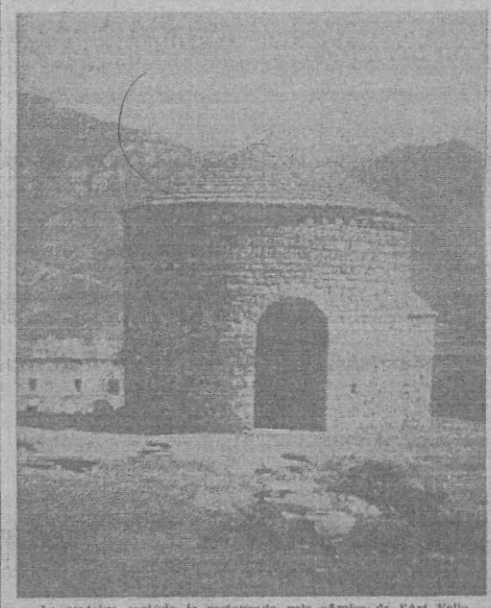
Pera pocs dies que havia vist la fotografia que en publicà Puig i Cadafalch al volum II, pàgina 315, de la seva «Arquitectura romànica» i vaig restar impressionat per l'avanç que la ruïna havia fet en pocs anys. Puig deia que calgui part de l'edifici i l'atenença ruïna la volia semestral. En el moment de la meua visita aquesta semestral s'havia parcialment desmoronat i la major part de la volta ja era a terra. Però, en aquell moment no hi havia possibilitat de fer res i calia, com tot sentiment, arrencar-se d'espallat.

Es organitzaren oficials creats per la Mancomunitat estaven llurs emmarcats amb la mateixa església i jolen sota el peu feixos de la dictadura dels senyors. Els amants de l'art vell encara no s'havien agrupat per adreçar llurs esforços en una causa salvadora. La «Comissió provincial de monuments, escultures i maï» no havia de passar d'aquí. No hi havia res a fer.

Pasats anys, a naixeren els «Amics de l'Art Vell», recordant aquella excursió i aquella ruïna.

La restauració de la petita església reunia totes les condicions que feren desitjable la intervenció salvadora. Insuficiència de la ruïna, raresa del monument, possibilitat de restaurar sense inventar i, per fi, quant a la corporació que feia l'obra, modestia del pressupost, car els «Amics de l'Art Vell», més aleshores que per fortuna, no passava, no podien acurats amb les obres costoses. A més, els monuments i, als, per la seva humilitat mateixa, són els més oblidats i els que més perill corren de desaparèixer.

Amh l'any 1935 va arribar el moment, després de complir-se l'acord pres el 1932. L'arquitecte senyor Jermà Martorell, la presentació del qual no cal fer-hi cap qüestió, de la direcció tècnica del treball. Amb a la Pobla i treball en l'edifici senyor Josep Sala una acollida cordialíssima en el mestre d'obres Salvador Francés, un col·laborador de la direcció tècnica del treball. Amb a la Pobla i treball en l'edifici senyor Josep Sala una acollida cordialíssima en el mestre d'obres Salvador Francés, un col·laborador de la direcció tècnica del treball.



La mateixa església ja restaurada pels «Amics de l'Art Vell»

restaurada i revalorada d'uns quants segles.

D'aquest petit temple no se'n té una cronologia certa. Una inscripció que parla d'una consagració en l'any 1000 és moderna i no té cap validesa. La notícia precisa de la seva existència, que trobà Mossèn Godol, és de l'any 1166. Podem suposar-la de les darreres del

segle XI o començament del XII. Fa molts anys que estava abandonada i desafectada al culte. És probable que ara es reintegri a la funció per la qual fou edificada, cosa que per altra banda assegura la seva conservació.

Josep de C. SERRA-RAPOLE

## LES POSSIBILITATS D'EXPORTACIÓ AGRÍCOLA A ANGLATERRA

### Una conversa amb el senyor Pere Cabot, president de la Unió de Sindicats Agrícoles de Catalunya

abst com una bona selecció i distribució metodològica. Havia de el país que millor havia sabut emmoldir-se a aquestes exigències. Amb l'aplicació de les màquines, aquest país ens dóna un mercat lleu i ens dona una línia, que, si la sabem aprofitar, tenim, com tenim qualitat inimitable, ens permetrà de situar-nos com a proveïdors de preferència en el mercat anglès.

—Quina opinió us mereix la producció agrícola anglesa?

—De ningú no són desconeguts les causes que motiven el fet que Anglaterra no pugui estar un país a nivell dels agricultors floridors. La manca de sol que és el millor fertilitzant per a les terres, té un factor principal. Anglaterra ha tingut un suprest d'Agricultura que ja el voldríem per al nostre país, puix que ha fet esforços fantàstics per tal de formar una riquesa agrícola a base de peïnes per als productors. No ha pogut resistir en altra cosa que en la reducció de la producció de la qual és molt notable, tant en la qualitat com en la quantitat. Totes les altres produccions, a excepció de la de patates, que, des d'un de puzada, mitja cada any, són insignificants per a un país d'aquesta consumició extraordinària.

—(Que en pensem de l'organització sindical anglesa?)

—L'organització sindical no és gaire en voga a la Gran Bretanya. Els camperols tenen el suport de

coria parlar política, però és el cas que al els vots partits que voten defensar l'agricultura no troben la fórmula per a garantir una decorosa situació a aquesta branca important de la riquesa del país.

—Hi ha probabilitats d'intercanvi amb aquest país?

—Els productors de patates importen d'Anglaterra la llavor per a efectuar les sembrades de la varietat primerenca tan estimada. També importen adobs químics i llavors seleccionades de pesse i verdures. És clar que les importacions esmentades no arriben a nivellar les valors de la producció de patates exportades. Cal subvencionar, però, que Anglaterra rep les patates pates en quantitats que són molt més grans que les que Anglaterra exporta. A més, de quantitat, hi ha encara el consumidor anglès està acostumat a unes patates primerenques que són molt més tendres que les que Anglaterra exporta.

—(Que en pensem de l'organització sindical anglesa?)

—L'organització sindical no és gaire en voga a la Gran Bretanya. Els camperols tenen el suport de

dors. No ha d'oblidar-se, no obstant, que Anglaterra té compromisos contractats amb les seves Colònies, per mitjà dels acords de la Conferència d'Ottawa. Les patates no estan comprades en aquest acord i seria injust d'entendre a voler fer servir de palanca aquesta producció i la de verdures i llavors per afavorir-ne d'altres hores en la llista esmentada. No s'aconseguiria res i es perjudicaria injustament els productors de les nostres comarques.

—Quina opinió tenen les terres que heu visitat de l'organització sindical agrícola catalana?

—Molt bona. La nostra organització agrícola és coneguda i apreciada i admirada i en ella es confia. Els repartidors anglesos la coneixen per mitjà dels representants de les cases que venen la nostra Comarca en moments d'exportació de les exportacions. Els han visitat tots els Sindicats Agrícoles dedicats a les activitats de l'exportació, i demostren la seva satisfacció per la cura que tenim en totes les operacions comercials i en les de producció. Els productes de la nostra Comarca són de les millors condicions. Confeccionem amb la nostra U. S. A. com un emplaçament a tot Catalunya de la coneguda organització sindical de la nostra l'exportació.

—Per què existeix, encara, aquest desnivell d'intercanvi amb l'exterior?

—El desnivell existent és degut principalment al fet de no haver-se presenciat fins ara de la distribució metodològica que cal efectuar. En alguns casos hem comprat un excés de producció d'un determinat producte. Això podrem veure-ho amb l'estadística que ara fem del cens que ens servirà per a tenir un control per a les sembrades. La distribució i el control sindical de producció tindran molt aquest important problema del desnivell. Respecto al cas dels infame-

## LLANTERNA POLITICA

ACLARIMENT. — Ahir, una errada de calca ens feia dir que «La Humanitat» només dedicava «vint» ratlles a informar els seus lectors dels darrers traspasseos de serveis acordats pel Govern de la República. No eren «vint», les ratlles, sinó vuit; vuit ratlles perdudes en una de les pàgines interiors de l'òrgan periodístic de l'Esquerra.

Es clar que, ben mirat, tant són vint ratlles com vuit, quan es tracta de coses vitals per a la nostra terra.

Però eren vuit. Cal precisar-ho bé, perquè tothom pugui fer-se càrrec de l'entusiasme que «La Humanitat» posa en els seus abogats a l'obra de restauració i de normalització de la nostra autonomia.

FINAL.—«La Humanitat» d'ahir publica el darrer fragment de la «Carta de Moscú», que ha estat donant a trassos durant quants dies.

El diari espanyol no ho anuncia, però és segut que, acabada ja aquesta Carta, tot seguit empenirà la publicació d'algun altre original orientat a la mateixa finalitat, o sigui, a la bipolarització i a l'enfament dels seus lectors. El mot d'ordre entre ells esgotarà de fomentar i intensificar aquesta trista feina.

Ja que teníem hem copiat i comentat fragments d'aquesta Carta, sigui-nos permetes aquí de reproduir-ne els mots amb què es clou. Són els següents:

«Finalment, per acabar, i com a remem de tot, us vull dir que el poble rus, animat per la fe ardenta que té en el seu destí, mereix el respecte i fins l'admiraació de tots els pobles civilitzats.

Ditxat que aquest pangerista del poble rus, sense adonar-se'n, consideri aquest poble a part dels pobles civilitzats. Així, en la seva distracció, hauria dit almenys una gran veritat.

Admiració per la U. R. S. S. Això és el que l'Esquerra femana als seus adictes. L'Esquerra sap que ja, perquè es contenti que els qui s'afegia prom d'òrbis per admirar el règim rus, poden també admirar l'Esquerra i els seus homes.

QUESTIO DE DOS «DEMAS». NOMÉS.—Quedar-se sense Carnet electoral és ara qüestió de dos ajornaments, només. Els qui no l'han sol·licitat encara, tot dient «dema, dema», només caldrà que ho aghin dos dies més, i ja es quedaran sense carnet.

I el qui és igual, senze vol.

CERTA, CERTISSIMA. — Dita «La Humanitat», perdau-nos la vida, que la Lliga és un partit amb «una certa representació en la vida catalana».

«Una certa representació?»

Una representació certa, senyors de «La Humanitat»? Certíssima. I les esquerres tindran ocasió de veure-ho en les properes eleccions.

diaris he de dir que no és cap cosa. És una malista que ha de venir el col·lectiu de la nostra organització sindical. Creu oportú manifestar que ens veiem i qualitat amb el sentit popular d'intermediari als qui es posen a l'altre dels nostres interessos solament per a guanyar un profit sense cap justificació.

—(Quin és l'estat actual de la nostra organització agrícola?)

—L'estat de l'organització agrícola a esta meitat és excel·lent, si estudiem el cas de la nostra organització. La nostra Lliga té una força molt gran i la seva organització s'afirma que havien creat l'indivisiu d'aquesta més desconcerta. Totes les coses de la nostra organització són de la nostra organització. La nostra organització és la nostra organització.

El senyor Cabot acaba dient que l'investidura té excel·lent si la veiem amb la veu dels pagsos catalans i decidida al costat del Sindicat Agrícola, de les seves Federacions i de les entitats comarcals, sempre que estiguin dirigides per i per als pagsos autèntics.

J. S.