

335

MINISTERIO DE EDUCACION NACIONAL  
DIRECCION GENERAL DE BELLAS ARTES  
INSPECCION GENERAL. - JEFATURA DEL SERVICIO  
NACIONAL DE EXCAVACIONES ARQUEOLOGICAS

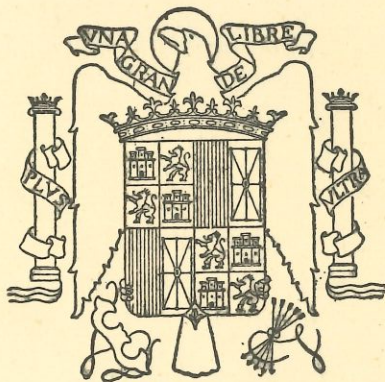
## INFORMES Y MEMORIAS

N.º 32

# VIII REUNION DE LA COMISARIA PROVINCIAL DE EXCAVACIONES ARQUEOLOGICAS DE BARCELONA

CELEBRADA EN BADALONA EL 23 DE OCTUBRE DE 1955

LA EXPOSICION DE OBRAS DE LOS MUSEOS LOCALES,  
POR J. DE C. SERRA Y RAFOLS



MADRID, 1956



LA EXPOSICIÓN DE OBRAS DE LOS MUSEOS LOCALES,  
POR J. DE C. SERRA Y RÁFOLS.

La Junta de Museos de Barcelona organizó durante los meses de julio y agosto de 1955, en el Palacio de la Virreina, una Exposición de obras arqueológicas y artísticas pertenecientes a Museos Locales existentes en la provincia y de la que se ha publicado un Catálogo (1) en el que se relacionan 803 ejemplares, de ellos 467 correspondientes a los tiempos prehistóricos y romanos. La Comisaría, como tal, no intervino en la organización de esta Exposición, que corrió a cargo exclusivamente de la citada Junta, limitándose a autorizar la participación de objetos depositados por ella en varios de los Museos expositores (Arenys de Mar, Badalona, Granollers, Molins de Rey, Moyá, Sabadell y Vilafranca del Panadés) y a asesorar en algunos casos sobre los ejemplares que resultaba más interesante exponer. Pero nuestros Comisarios Locales y Colaboradores, íntimamente relacionados con los Museos Locales de las respectivas demarcaciones, fueron los llamados, las más de las veces, a intervenir en esta selección y en el traslado de los ejemplares, en varios casos efectuado personalmente por ellos.

La importancia de la participación de la Comisaría en esta

---

(1) JUNTA DE MUSEOS DE BARCELONA: *Obras de Museos Locales, Palacio de la Virreina. Julio-agosto de 1955.* Un vol. de 122 págs., con 31 láminas.



notable Exposición queda demostrada por el hecho de que de las citadas 467 piezas prehistóricas o romanas, unas 250, es decir, más de la mitad, formaban parte de depósitos de las Comisarias, y de las restantes una parte considerable procedían de trabajos efectuados por nuestros Comisarios o Colaboradores con anterioridad a ser designados oficialmente tales, lo que demuestra que estas designaciones han recaído en personas capacitadas para ocupar tales cargos. Presentamos fotografías de algunos de los ejemplares expuestos pertenecientes a estos dos grupos (láminas 49-55) (2).

A propósito de esta interesante Exposición, conviene observar que ha demostrado de una manera palpable la existencia, en las principales ciudades y villas de la provincia, de conjuntos museísticos de gran importancia, que en varios conceptos no ceden en interés a los de la capital. Además, y esto es tan importante como lo primero, ha demostrado que tales museos no viven lánguidamente, como simples almacenes de antigüedades, sino que en torno a ellos existe el calor y el interés de grupos selectos, que se esfuerzan en mejorarlos e incrementarlos, grupos, añadiremos nosotros, totalmente afectos e integrados en la Comisaría Provincial de Excavaciones Arqueológicas, que, en la parte que le corresponde, ha contribuido poderosamente, en los cortos años de su existencia, a organizar y encauzar sus actividades de la manera más provechosa para la ciencia y la cultura en general. En justa correspondencia, la Comisaría, siguiendo en ello el espíritu y la letra de nuestra legislación arqueológica, legislación que la Comisaría General en este punto no ha hecho más que vivificar, ya que es anterior a su creación, ha procurado depositar los hallazgos en los lugares más próximos al punto de su invención, con lo que ha conse-

---

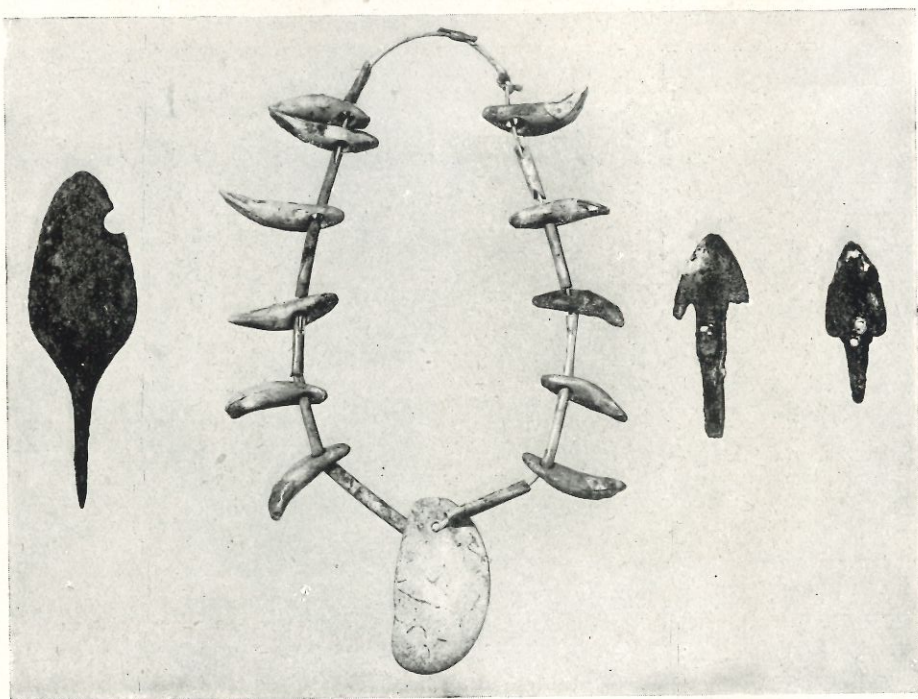
(2) Debemos a la gentileza de la Junta de Museos de Barcelona la publicación de las láminas referentes a estos hallazgos, sacadas del citado Catálogo, la utilidad de cuya reproducción se desprende del hecho de ir dirigidas las dos publicaciones a públicos muy diferentes.





Sant Quirze de Galliners.—Vaso neolítico, de boca cuadrangular, procedente de una de las sepulturas de la necrópolis de la "Bóbila Mudurell", cerca de Sabadell (la boca mide 12 por 15,5 cm.). (Museo de Sabadell).

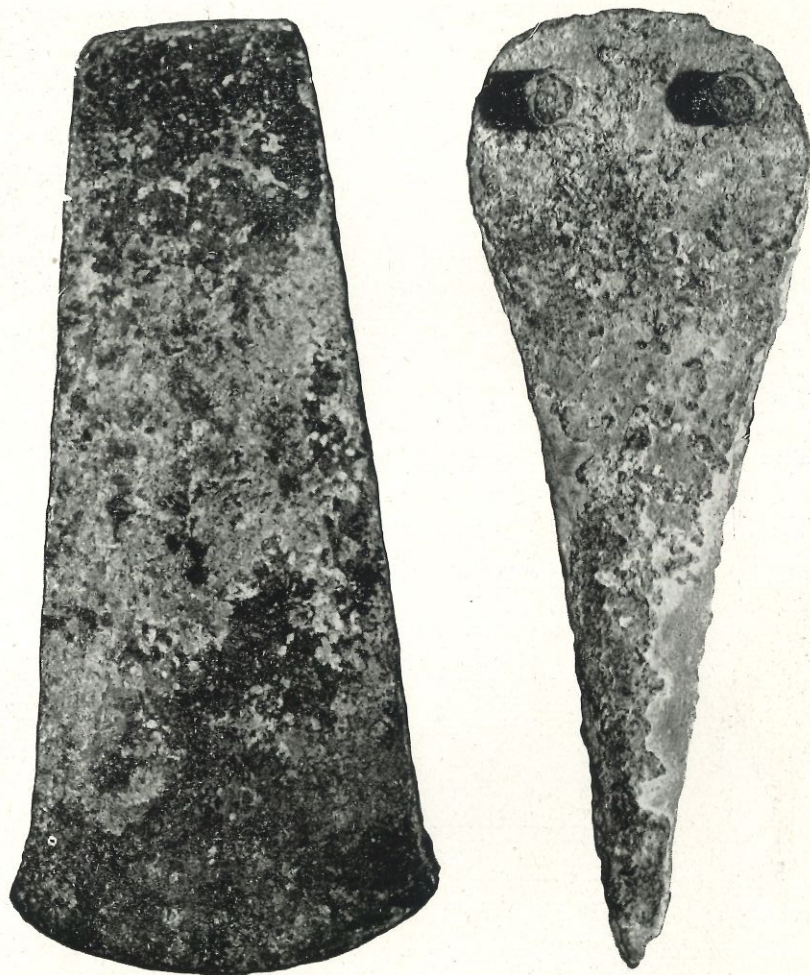
Torrelles de Foix.—Vaso con decoración cardial (mide 19 cm. de alto) procedente de la "Cova del Pany". Museo de Vilafranca del Panadés. (De la Exposición de Museos Locales.)



Sabadell.—Vasos campaniformes (los dos miden 9 cm. de alto) procedentes de las sepulturas del torrente de Sant Oleguer. (Museo de Sabadell).

Torrelles de Foix.—Puntas de bronce y cuentas de collar formado con dientes perforados de animal, un fragmento de concha, canutillos alargados, etc., procedente de la "Cova del Pany". Museo de Vilafranca del Panadés. (De la Exposición de Museos Locales).

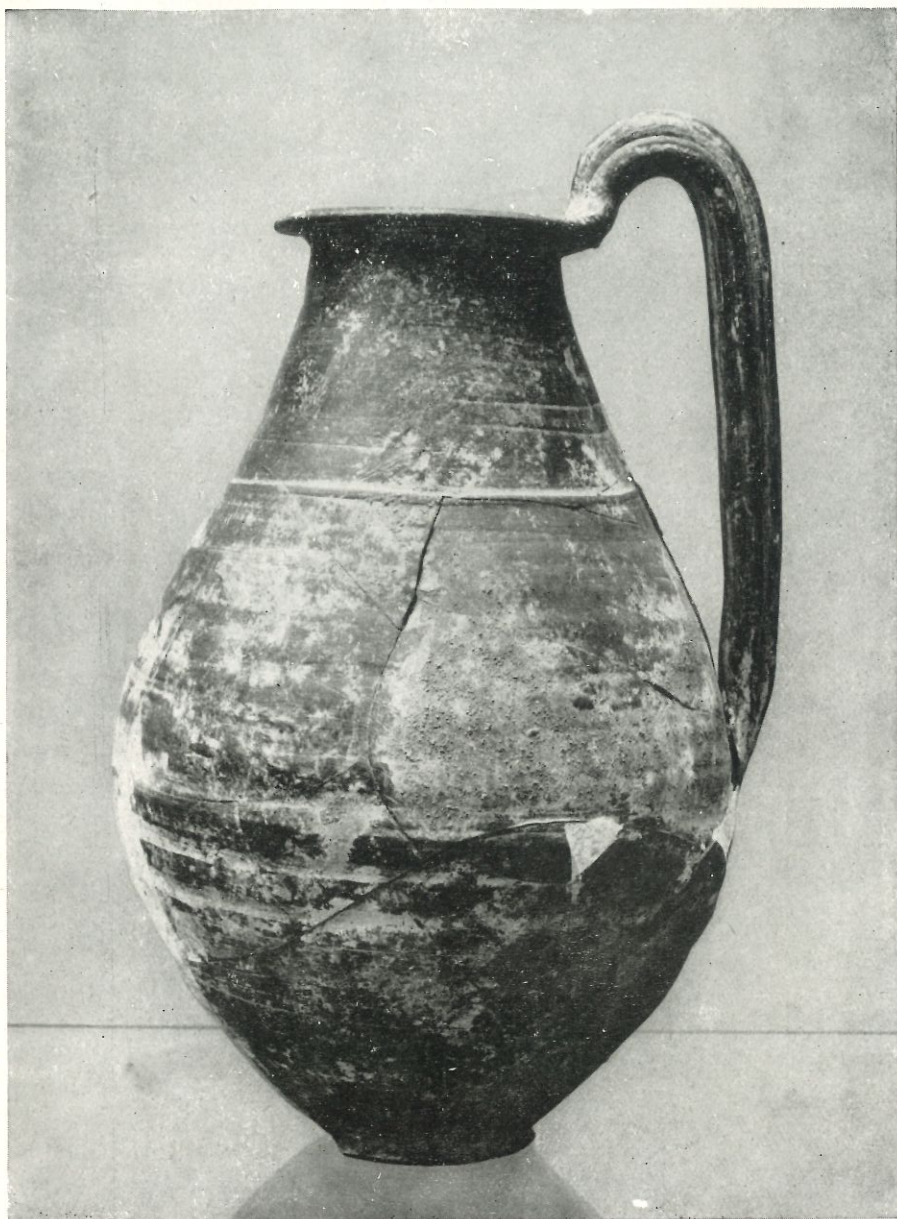




Torrelles de Foix.—Hacha de cobre de la "Cova del Pany" (mide 11 cm. de longitud). (Museo de Vilafranca).

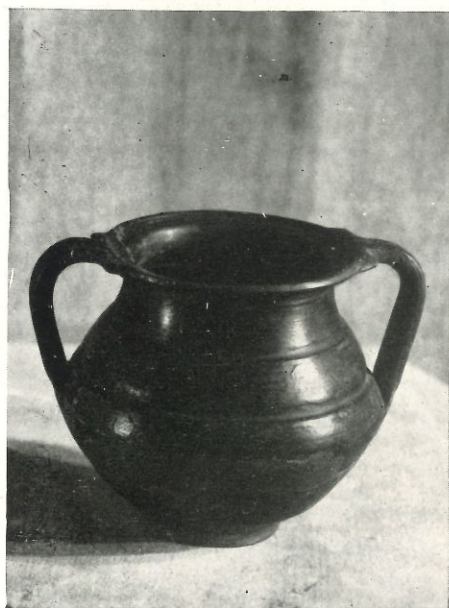
Moyá.—Puñalito de cobre o bronce (no ha sido todavía analizado) de la "Cova del Toll" (mide 8 cm. de longitud). (Museo de Moyá).

(De la Exposición de Museos Locales).



Monjos.—Vaso de cerámica ibérica gris, procedente del poblado de Mas Castellar (comarca del Panadés). Mide 29 cm. de alto. Museo de Vilafranca. (De la Exposición de Museos Locales).





Arenys de Mar.—Moneda de bronce de los Layetanos, encontrada en el poblado ibérico de La Torre dels Encantats. (Museo de Arenys de Mar).

Rubí.—Vaso de cerámica negra-gris, de 9 cm. de alto (Museo de Rubí).—Vilafranca del Panadés. Vaso ibérico pintado, de 12 cm. de alto, procedente de los silos de la "Vinya d'En Pau". Museo de Vilafranca. (De la Exposición de Museos Locales).







guido despertar el interés de las autoridades y de los estudiosos locales, y salvar una infinidad de piezas de gran valor arqueológico y artístico, que de otra manera se habrían dispersado o, las más de las veces, perdido totalmente, sin que la simple noticia de su descubrimiento hubiese sido recogida por nadie. Es, en verdad, imposible desde los gabinetes de trabajo de los centros de estudio, aun en el caso de que estos centros actúen verdaderamente como tales y no sean simples plataformas de ambiciones y vanidades personales, recoger tales noticias y tales piezas, que sólo llegan a conocimiento de quienes, viviendo en los lugares próximos a los de los hallazgos, han hecho de la arqueología una vocación desinteresada. Por otro lado, la recolección sistemática de dichas piezas en los museos generales aleja el interés de estos valiosos investigadores, desinteresa igualmente a las autoridades locales de velar por la conservación de este patrimonio que muchas veces surge casualmente de nuestro suelo milenario, y sabido es que sin la cooperación de tales autoridades resulta las más de las veces imposible conseguir ningún resultado práctico. Buena prueba del éxito logrado por la Comisaría en este sentido lo tenemos en la presencia entre nosotros de representantes de varias de estas Corporaciones, que se han dignado honrarnos asistiendo a este acto. Por fin, tales objetos mantienen la totalidad de su valor científico al quedar cerca del ambiente geográfico en que fueron concebidos y utilizados por nuestros lejanos progenitores. No hace mucho, en un modesto trabajo que publicamos precisamente en una revista órgano de un centro cultural local (3), tratamos diferentes puntos de estos problemas, y expusimos nuestra creencia de ser fácil llegar a un acuerdo entre museos locales y museos generales en cuanto al destino de los hallazgos arqueológicos, salvando los intereses de unos y otros, y, por encima de ellos, los de la Patria y la Ciencia, que nos son comunes a todos.

---

(3) *El problema de los llamados Museos Locales*, "Boletín de la Biblioteca-Museo Balaguer", Villanueva y Geltrú, núm. 2, 1954, págs. 63-72.



