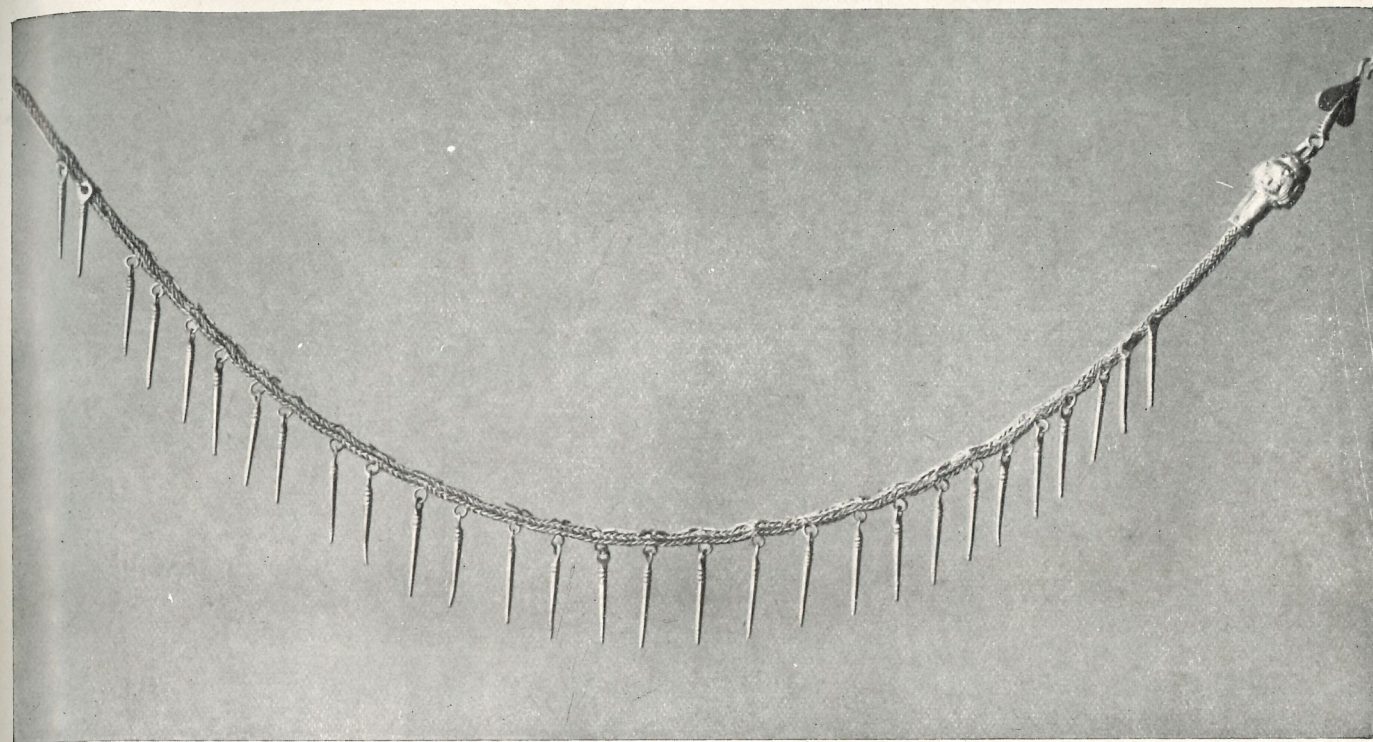


I. EMPÚRIES. — Al bell mig de la badia de Roses, cara al mar per on fa vint-i-cinc segles els grecs arribaren al nostre país, en un paisatge serè, ennoblit per l'austera presència dels xiprers, reneix d'entre les seves pròpies runes el record de l'antiga *Empòrion*. L'excavació sistemàtica dels seus vestigis ha aclarit amb troballes magnífiques un dels primers i més bells capítols de la nostra història.



24 Tota la ribera del Segre, des de Balaguer a la confluència amb l'Ebre, abunda en restes de la civilització ibèrica. Una troballa d'excel·lent qualitat és la d'aquest bell collar d'or, de fabricació indígena, encara que d'inspiració hel·lenística. Es pot datar entre els segles IV i III abans de J.C. Llargada 32,5 cm. Col·lecció arqueològica de l'Institut d'Estudis Ilerdenses.

L'ART IBÈRIC

L'ART ibèric representa, probablement, una de les formes més autòctones de l'art a Catalunya. Originada en el llevant de la Península, la província ibèrica s'estén des del Sud-est fins al Rosselló i terres veïnes de França, mentre cap a l'interior no passa gaire més enllà dels límits del Principat, com sigui que, en pujar amunt per la vall de l'Ebre, va prenent un caràcter diferent, fins a convertir-se en l'art cel·tibèric o numantí, força allunyat del nucli ibèric pròpiament dit. Tampoc per la banda del regne de València no sembla que passi gaire més enllà de la zona litoral i prelitoral, i el mateix pel Sud: Andalusia forma, sí, una província ibèrica, però certament amb personalitat pròpia ben definida.

No podem menys que creure que en el naixement d'aquest art influeix d'una manera decisiva la presència dels comerciants i artesans grecs i fenicis, establerts en els emporis de la costa. Respecte a la cronologia d'aquest art i la seva gènesi hi ha hagut, però, entre els arqueò-

legs, profundes divergències de criteri, i encara ara molts punts del problema resten extremament foscos. A començaments d'aquest segle, partint de l'estudi del més típic dels seus productes, la ceràmica pintada, Pierre Paris relacionà aquesta cultura més o menys directament amb la cretenca i micènica, la qual cosa no estranya, vistes les poques dades cronològiques que en aquell moment es tenien i donada l'evident, encara que fortuïta, semblança que hi ha entre certs motius decoratius de l'una i l'altra; aquesta relació directa ben aviat fou descartada, ja que restaven massa allunyades cronològicament les seves respectives èpoques de floriment: quan l'art ibèric donava les millors obres, a l'Egeu no sols estaven superades aquelles cultures, sinó que l'art grec pròpiament dit havia recorregut la major part de la seva carrera; es pensà aleshores que els artistes ibèrics, incapços d'imitar les escenes pintades en els vasos grecs, s'havien limitat a inspirar-se en els motius



25 Vista aèria del poblat ibèric de Jebut, prop d'Aitona, a la ribera del Segre. Mostra molt bé el característic emplaçament d'aquells primitius nuclis de població, damunt de petits turons que constituïssin, ells mateixos, una defensa natural. És també molt característica i perfectament visible la seva urbanització amb carrers estrets entre cases de planta rectangular a banda i banda. La data d'aquests poblats ibèrics correspon als segles IV-II, encara que molts perduraren fins al segle I abans de J. C.



26 El recinte de l'acròpolis tarragonina és objecte de diverses hipòtesis quant a la seva data. Probablement es tracta d'un gran recinte pre-romà o, almenys, contemporani a la muralla de la Neàpolis emporitana, amb la qual té un marcat parentiu; hi ha, però, qui el considera romà. En tot cas, l'ús de mà d'obra indígena, que contribuï a donar-li el seu aspecte inconfusible, és evident.

secundaris que els acompanyen, — palmetes, greques, etc. — molt més a l'abast de la seva capacitat artística. Hem de creure que realment aquests elements, els ornaments encara més senzills de la ceràmica jònica ordinària i les línies vermellenques de la ceràmica púnica, foren els que, reelaborats per la mentalitat artística dels ibers, donaren per resultat aquest art original, inconfusible, que és l'art ceràmic ibèric.

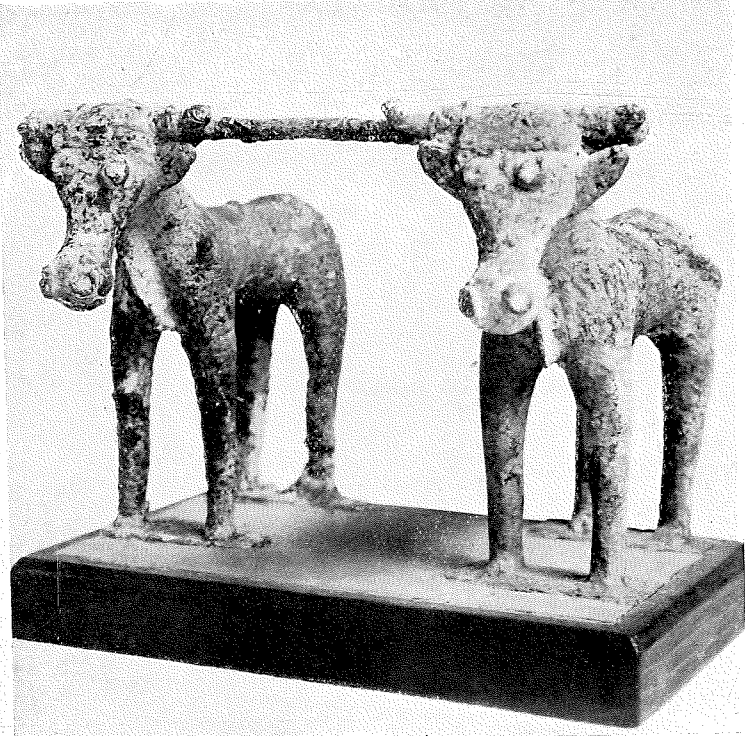
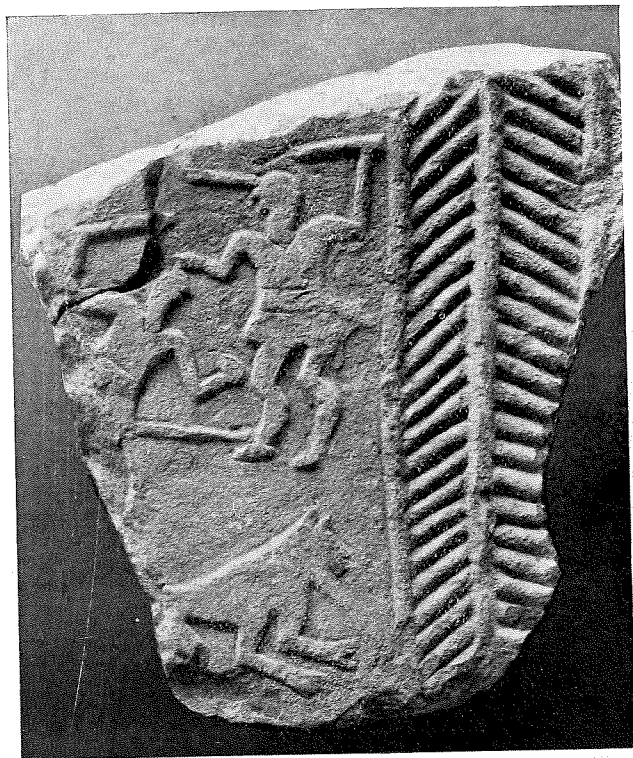
Posats en el camí d'una cronologia més recent, alguns arqueòlegs han exagerat, però — en el sentit de modernitzar-la —, la data dels millors productes de la cultura ibèrica, fent-los contemporanis d'un moment avançat de la romanització i datant-los en el segle I abans de l'Era. Exageració evident, desmentida per les troballes arqueològiques, que demostren la contemporaneïtat de la ceràmica ibèrica pintada amb les espècies tardanes de la ceràmica grega de figures roges i les més antigues de la ceràmica hel·lenística de vernís negre.

El moment inicial de l'art ibèric, podem, doncs, situar-lo en el segle IV a. J.C. Arriba com una transició quasi insensible, quant a la barreja de productes, de la cultura indoeuropea dels camps d'urnes; molts productes d'aquesta perduren al costat d'altres d'arrel encara més antiga, com la terrissa a mà decorada amb relleus. Els millors temps són els segles III i II abans de J.C.,

ja que la conquesta romana i la seva consegüent pacificació crearen una prosperitat econòmica favorable a l'expandiment artístic. Però al mateix temps provocà uns canvis en el poblament que feren oblidar els antics costums i afavoriren les modes pròpies dels conqueridors. La decadència s'inicia, doncs, amb la romanització i es va accentuant a mesura que aquesta s'imposa. Així com les llengües i els alfabets ibèrics retrocedeixen davant del llatí i el seu alfabet, l'art ibèric cedeix el lloc a l'art romà i quan la gent que vivia en els poblats ibèrics n'ha desertat, per establir-se a les *villae* romanes o concentrar-se a les ciutats, va oblidant la llengua, l'art i els costums dels seus avantpassats.

Els segles I abans i després de J.C. presencien el final d'aquest canvi. Abans no s'ha acabat, l'art pròpiament ibèric ha mort.

Les poblacions ibèriques són, llevat d'Empúries, les més antigues aglomeracions humanes amb disposició ben definida que coneixem, a Catalunya. Les cases són de pedra seca més o menys escairada i reble; a les cantonades i brancals de les portes s'usen sovint pedres més grans i millor escairades. Són de planta quadrangular, formades d'una o dues habitacions, i devia ésser molt rar que disposessin d'un pis, encara que en tinguem algun exemple a Sant Antoni de Calceit (Aragó català). Les cases s'agrupen en car-



27 Dues mostres d'escultura ibèrica. Fragment principal de l'estela funerària en pedra trobada a Tona amb la representació d'un combat entre guerrers; alçada 65 cm (Museu Episcopal de Vic). Parella de bous, probable ex-vot del santuari del Castell de Banyoles, a Tivissa, un dels pocs bronzes ibèrics trobats a Catalunya; segle IV a. de J.C.; alçada 9 cm (M. d'Arq. de B.).

ters estrets i no gaire regulars; de vegades sols tenen un metre d'amplada; quan els poblats estan en llocs costeruts, cosa freqüent, els carrers es comuniquen mitjançant rampes o escales força ben construïdes.

Fou abundant l'ús de sitges per a guardar grans o altres fruits; fins en un cas (*Torre dels Encantats*, Arenys de Mar) una gran sitja, aprofitant el fet d'estar cavada prop d'un talús, té al fons un forat practicable per a buidar-la còmodament. El poblat de *Barkeno* o *Barcino*, a Montjuïc, tenia un seguit de grans sitges ran de mar, algunes d'un centenar de metres cúbics de capacitat, que permetien d'emmagatzemar grans per a embarcar-los. En canvi, no sembla que tinguessin llocs per a emmagatzemar aigua, excepte en les terres argiloses on podien construir basses; ni comptaven amb procediments d'impermeabilització que els permetessin fer cisternes.

La muralla és l'element arquitectònic més important que coneixem. La majoria dels poblats, ubicats com ja sabem, en llocs que tinguessin condicions naturals de defensa, augmentaven aquestes amb murs més o menys forts. A Ullastret tenim una bona muralla feta de carreus ben tallats i amb torres quadrangulars. A la ciutat ibèrica situada al costat de l'empori grec (*Indika*, sembla) s'han descobert restes d'una muralla semblant; a Burriac (poblat d'*Ilduro*) hi ha una gran

muralla en la qual s'intercalen també torres quadrangulars. A la *Torre dels Encantats*, a Cèlecs (Òrrius), a Puig Castellar (Santa Coloma de Gramenet), al Turó de la Rovira (Barcelona), coneixem restes de les muralles, i, en el darrer citat, elements d'una torre circular. Al Castell de Banyoles (Tivissa) hi ha una porta que està defensada per dues torres de planta quadrangular reforçades en la seva part exterior per un esperó triangular massís. A Sant Antoni de Calaceit, al costat de la porta hi ha una gran torre de forma circular irregular; als Castellans (Cretes, Aragó català), en l'únic lloc accessible, una forta torre, de planta allargada i extrems arrodonits, precedida de dos atrinxeraments, barra tot el camí. Però, aquestes disposicions generals s'adaptaven a la topografia dels emplaçaments.

La data d'aquestes muralles no està documentada d'una manera precisa, però la major part dels llocs esmentats no contenen cap resta d'època romana: hem de suposar, doncs, que en el moment en què s'estengué la civilització dels conqueridors estaven els uns deshabitats i els altres en franca decadència. Un argument històric ve a reforçar aquesta dada arqueològica: no sembla probable que després de les campanyes de Cató (primers anys del segle II abans de J. C.) es permetés aixecar noves muralles en llocs que

no fossin centres plenament romanitzats, cosa que no s'esdevé en aquests poblats de les serrallades. Per això hem de considerar del segle III, tot al més tard, la major part d'aquests recintes murats ibèrics.

Queden els casos particulars de les muralles dites ciclòpies de Girona, Olèrdola i Tarragona. A Girona s'aixeca una muralla, probablement romana, de la qual parlarem després, seguint un perímetre més antic, i és problemàtic que quedi cap resta del mur ibèric. A Olèrdola estem davant d'un *castrum* romà dels primers temps de la conquesta, en la construcció del qual s'usà mà d'obra indígena. La muralla de Tarragona és la que ofereix problemes més difícils.

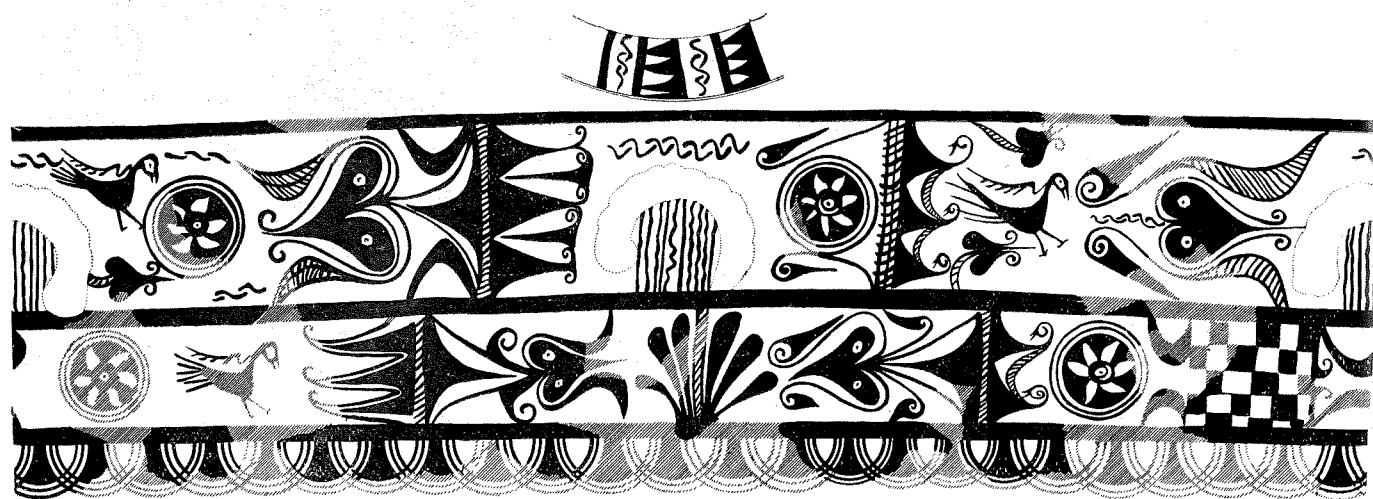
Considerada primer com a molt antiga, Bosch i Gimpera la judicà ibèrica, en les seves parts més velles, i romana en la resta. Altres la cregueren totalment romana (Morera), teoria reprisa recentment, recolzant-la en dades estratigràfiques no pas totalment convincents (Serra i Vilaró). Resta per explicar el problema de les portes, el de la tècnica megalítica, que arriba en certs llocs a una alçada molt superior a la d'un simple basament, i altres. A més, dels textos es dedueix clarament que *Tarraco* (un nom pre-romà) existia abans dels Escipions, malgrat la famosa frase de Plini (III, 21:... *Tarraco Scipionum opus...*), en la qual descansa la teoria de les muralles obra romana de finals del segle III.

Si l'escultura ibèrica, en pedra i en bronze, ens és ben coneguda fora del Principat, aquí en tenim escassíssimes mostres. La *pedra d'Olesa*, les esteles de Tona, Badalona i Barcelona, juntament amb els caps grollerament tallats en blocs de la muralla de Tarragona, són les escultures més conegudes. La petita parella de bous del Castell de Banyoles, de Tivissa, junyits per les banyes, és l'únic bronze ben determinat que posseïm, però demostra una tècnica i un modelat encarcarats i primitius. En aquestes arts, malgrat la proximitat d'Empúries, els ibers no sembla que fossin bons deixebles dels artífexs grecs.

Contràriament la ceràmica constitueix, com ja hem dit, un dels capítols més interessants de l'art ibèric. El canvi, respecte als temps anteriors, és decisiu, però cal recordar que les antigues tradicions no s'extingeixen i, al costat de la ceràmica a torn, persisteix la feta a mà amb formes deriva-



28 Fins al segle III, trobem en sepultures i llocs d'habitació dels ibers el testimoni de la penetració de l'art grec: al mig, un plat hel·lenístic (segle IV) del poblat empordanès d'Ullastret (M. Arq. de Girona); a dalt, un crater hel·lenístic i a baix, un vas indígena, ambdós procedents de la necròpolis de Cabrera de Mataró i de data semblant (Museu d'Arq. de B.).

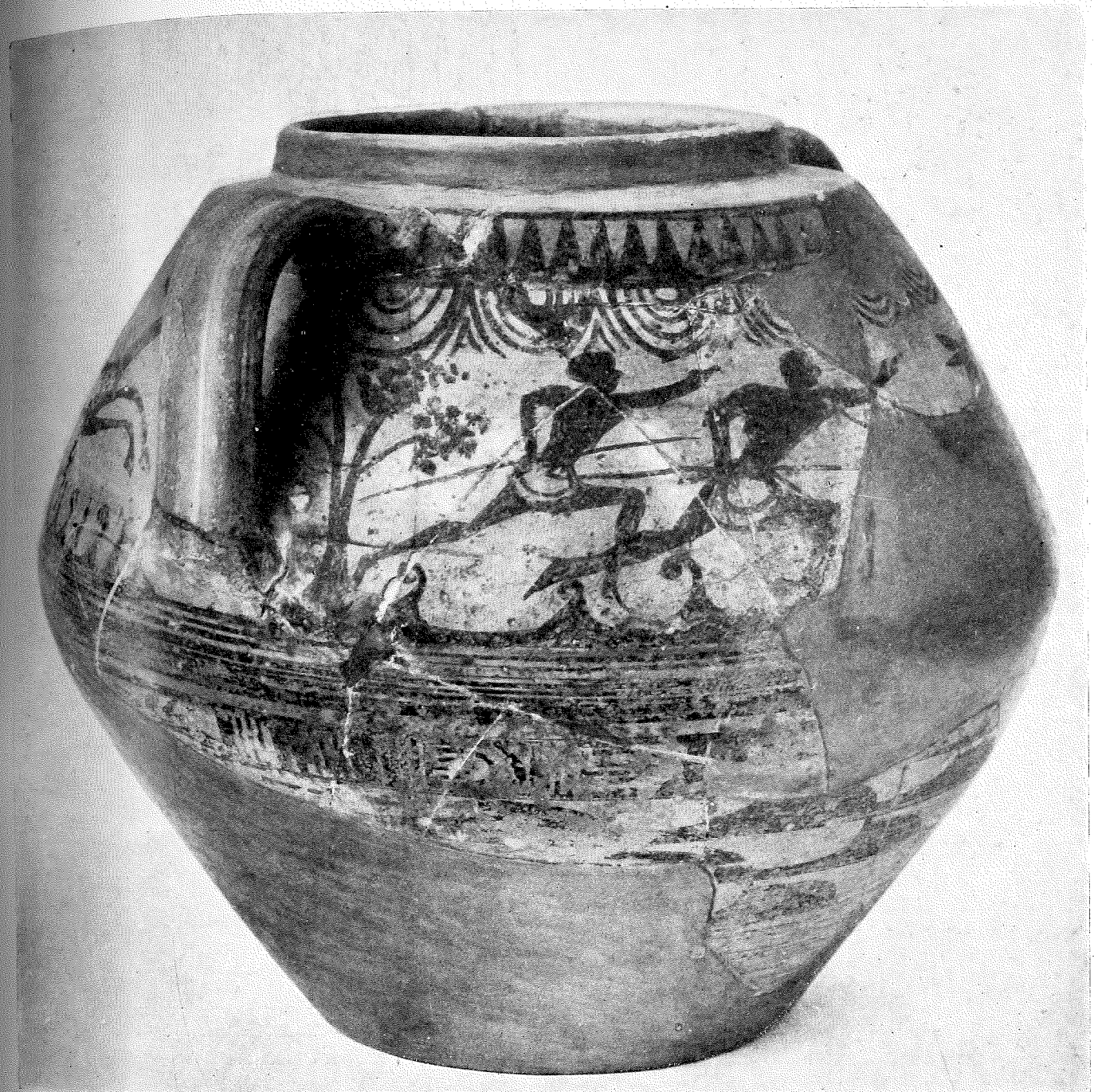


29 La ceràmica pintada és la manifestació artística més important dels ibers i la més original. Malgrat la seva relació amb la ceràmica jònica i fenícia tingué una evolució molt pròpia. Els dos vasos que reproduïm, i el tercer que desenrotllem, procedeixen de Sidamon, a l'Urgell, el poblat ibèric català que ha proporcionat exemplars més característics. Museu d'Arq. de B.

des de la dels camps d'urnes, a voltes amb decoracions en relleu. Respecte a la primera, són decisius tres progressos tècnics: el torn de terrissaire, que permet formes menys elementals, la tria i garbellat de les argiles, que dona unes pastes d'una finor fins aleshores desconeguda, i la cuita en forns tancats.

No a tot arreu aquests progressos produïren la mateixa terrissa. A Empúries i la seva comarca hi ha un focus de ceràmica pintada, no pas molt

rica en motius, malgrat algunes peces que podem considerar excepcionals, com el famós vas de la cacera, on uns homes corren darrera un animal, amb el moviment de la cursa extraordinàriament ben vist. En direcció al Sud, al llarg de la costa i zona pròxima interior, la ceràmica pintada, aplicada especialment a vasos cilíndrics (els mal anomenats *kalathos*), no manca, però escasseja. En arribar al Penedès torna a ésser més abundosa i més rica, i segueix en la mateixa forma



30 Vas ibèric trobat a Empúries. És una de les millors obres de la ceràmica ibèrica feta a torn i pintada. Encara que de composició molt senzilla, la força expressiva del seu dibuix supera la dels més famosos vasos ibèrics pintats i malgrat les descobertes de Lliria (València) segueix ocupant un lloc d'honor en l'art ceràmic indígena. Alçada, 27 cm. Museu d'Arq. de B.

en el Camp de Tarragona i Baix Ebre; l'Urgell és un dels focus més rics, bé que la decoració tampoc no va gaire més enllà del geometrisme i dels motius fitomorfs molt estilitzats. Els cercles, semicercles i quarts de cercle concèntrics, les faixes, les palmetes en diferents graus d'estilització, etc., són els motius més freqüents.

El poblat del Tossal de les Tenalles, a Sidamon, a l'Urgell, i el forn de Fontscaldes, prop de Valls, són les estacions catalanes que han pro-

porcionat més ceràmica ibèrica amb la típica pintura vermellosa. A Fontscaldes es descobrí un forn i un dels testers on es tirava la terrissa que s'havia trencat o deformat durant la cuita, i això ha permès de conèixer amb detall un obrador de terrissaire ibèric. Després, se n'han descobert molts altres, encara que menys rics en troballes.

No tota la ceràmica a forn fou pintada. No ho foren les típiques àmfores de punta buida i sense coll, a voltes amb petites nanses prop de



la vora, i tampoc la ceràmica grisa, al·ludida en parlar de la grega, les formes de la qual, com també les dels vasos de metall, imita sovint; abundant extraordinàriament les seves restes a tota la nostra costa, aquesta ceràmica ha estat, justament, anomenada ceràmica grisa de la costa catalana.

Abunden també els vasos a torn, sense pintura, que no cauen dintre d'aquests grups. Encara que les excepcions són nombroses, la pintura s'aplica en general a vasos de bona mida, sobretot als vasos cilíndrics amb boca plana estreta, i menys als vasos grisos, que solen ésser més petits i de parets més primes.

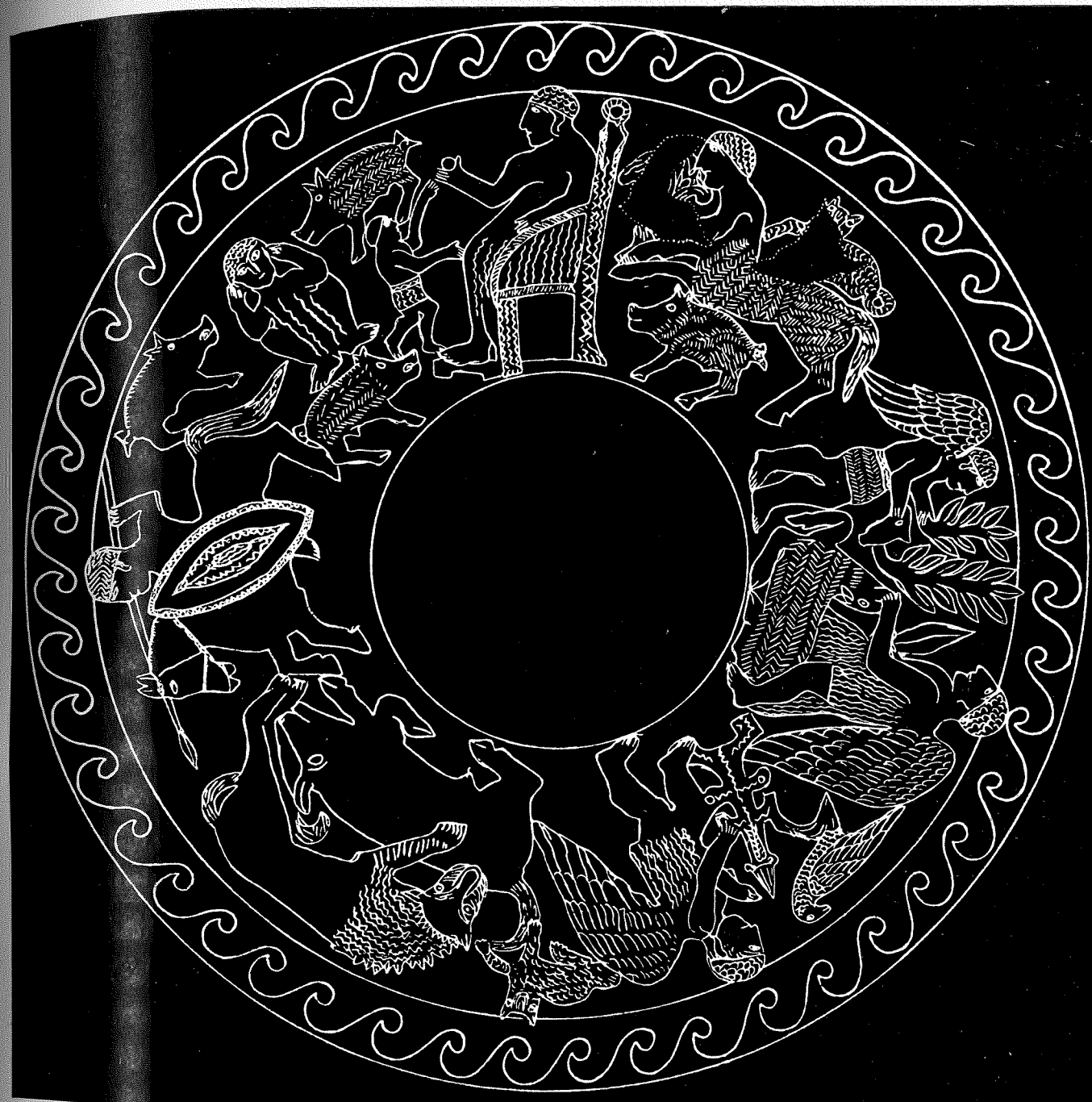
Coneixem un cert nombre de joies ibèriques, entre elles un collar d'or trobat a Aitona, un braçalet també d'or amb acabament en cap de serp, trobat al poblat de la Serra de l'Espasa, a Capçanes, unes arracades, igualment d'or, unes de llises, unes altres de filigranades, trobades al Castellet de Banyoles, de Tivissa, etc.

Però encara té un interès artístic més gran el petit tresor d'un temple trobat al darrer lloc esmentat, i al qual ja ens hem referit en parlar de la pàtera grega que en formava part. Constava d'un petit conjunt de vasos de plata i altres joies (un braçalet amb caps de serp, un torques, etc.), que foren amagats en trobar-se el poblat ibèric en el lloc de més fort contacte bèl·lic entre cartaginesos i romans, a la línia de l'Ebre, durant la segona guerra púnica, en què la població ibèrica allí situada fou finalment destruïda.

La peça iconogràficament més interessant i sobresortint del tresor és una pàtera en la qual hi ha gravades a burí, i realçades mitjançant l'aplicació de laminetes d'or, unes escenes que poden enllaçar-se formant tota una narració, que tal vegada podria ésser inclosa en un cicle semblant al d'Hèracles. Al revers porta una inscripció ibèrica, qui sap si dedicació de l'ofrena; a l'umbus, format per una peça a part, soldada, una testa de felid en alt relleu. Una altra pàtera presenta, amb la mateixa tècnica de gravat a burí i aplicació d'or, uns peixos i uns pops; una tercera és llisa, però l'umbus en alt relleu representa un cap de llop voltat d'un cercle o collar de motius piriformes.

Juntament amb aquestes pàteres aparegueren prop d'una desena de vasets de plata, de ventre

31 El tresor de Tivissa ha proporcionat la millor col·lecció d'argenteria ibèrica coneguda, amb obres d'inspiració hel·lenística, com el kylix de la part superior i el vas repussat de la inferior, i altres, com la pàtera del centre, la decoració de la qual recorda la de certs vasos pintats. Amiden 8 cm de boca, 17 de diàmetre i 8,5 d'alçada, respectivament. M. d'Arq. de B.



32 La pàtera votiva del tresor de Tivissa porta, a la part posterior, una dedicació en caràcters ibèrics; a l'anvers, aquest dibuix — reproduït lleugerament més gran que el natural — de molt difícil interpretació; potser representa un conjunt d'escenes corresponents a un cicle legendari emparentat amb el d'Hèracles o un altre de semblant: l'heroi mític fa un vot a la divinitat entronitzada, resta en oració, lluita després amb les feres i els dona mort i, finalment, sacrifica un anyell a la divinitat; figures de porcs senglars, de felins, de genis alats, i la d'un centaure, prenen part a l'escena o completen la decoració d'aquesta peça singular.

baix semiesfèric, peu poc marcat i coll alt acampanat que forma més de la meitat del vas, veritables vasos campaniformes, uns llisos, altres repussats amb fulles allargades i altres motius fitomorfs. En les formes, especialment en alguns dels vasos, es veuen còpies de prototipus grecs, però no ens queda dubte que sortiren d'un taller indígena. El conjunt, i especialment la pàtera votiva primerament esmentada, figuren indiscuti-

blement, entre les peces cabdals de l'art dels ibers.

Quant al monetari ibèric, forma grups artístics ben caracteritzats. Un d'ells és el constituït per les peces de plata, còpia de les emporitanes, però amb llegendes ibèriques amb el nom de les poblacions o tribus que les encunyaven. Els cunys són artísticament emporitans, però no les creiem batudes a Empúries, sinó en seques locals. Un altre grup està format per les moné-



33 En cap manifestació de l'art ibèric no es veu tan clara la influència grega com en el monetari. Les dracmes de plata són còpia de les d'Empúries i els asos de bronze còpia d'aquestes. A la dreta, una dracma de plata de Barkeno i un denari de plata de Cese; al mig, un as de bronze d'Iltirida; a l'esquerra, dos denaris de plata d'Iltirida i AUSA. Gabinet Numismàtic de Catalunya.

des d'Indika, de coure, de tipus ben grec, cosa fàcilment explicable per la situació geogràfica de la seca. Porten a l'anvers el cap de Pal·las i al revers el Pegàs.

Un tercer grup monetari, el més pròpiament ibèric, dintre d'una gran varietat de cunys, té com a més característic aquell que presenta a l'anvers una testa masculina imberbe amb cabells arrissats i al revers un cavaller galopant, sovint amb palma i capa voleiant. La bellesa d'aquestes

monedes és remarcable, precisament per la seva simplicitat clàssica: les que porten les inscripcions Cese (Tarragona), Iltirida (Lleida), Aucescen (de la plana de Vic) i Laiescen (del pla de Barcelona i el Maresme), figuren entre les més belles. Totes elles són posteriors a la conquesta romana i deixaren d'encunyar-se durant el curs del segle i abans de l'Era, com un resultat més de la total decadència de la civilització indígena davant de la romanització.

BIBLIOGRAFIA

Vegi's la bibliografia citada en els capítols anteriors i, a més:

HÜBNER, *Monumenta Linguae ibericae*, Berlín 1893.

BOSCH i GIMPERA, *El problema de la ceràmica ibèrica*, Madrid 1915.

Fontes Hispaniae Antiquae, publicades per la Universitat de Barcelona sota la direcció de Schulten i Bosch i Gimpera.

J. MARTÍNEZ SANTA-OLALLA, *Esquema paleontològic de la Península Hispànica*, Madrid 1946.

J. COLOMINAS i A. DURAN i SANPERE, *Restes de poblats ibèrics al Pla d'Urgell i Segarra*, Anuari de l'Institut d'Estudis Catalans, VI, 1915-20.

BOSCH i GIMPERA, *Assaig de reconstitució de l'etnologia de Catalunya*. Barcelona 1922.

SERRA i RÀFOLS, *El poblado ibérico del Castellet de Banyoles (Tivissa)*, Ampurias, III, 1941.

M. GÓMEZ MORENO, *La escritura ibérica y su lengua*, Madrid 1948, A. VIVES, *La Moneda Hispánica*, Madrid 1926.

J. FERRANDIS, *La moneda Hispánica*, Barcelona 1929.

G. F. HILL, *Notes on the ancient coinage of Hispania Citerior*, New York 1931.

J. V. AMORÓS, *Algunas cuestiones complementarias de la numismática emporitana*, Anales de la Universidad de Barcelona, 1942.

A. BELTRAN, *Las Monedas Hispánicas antiguas*, Zaragoza 1953.