



El poble de Montfalcó Murallat, a la Segarra, ens ofereix un bon exemple de perduració de formes de poblament antic que al llarg dels segles han arribat fins a nosaltres.

CAPÍTOL XIV

LES ETAPES D'Ocupació DEL SÒL

El present capítol podem considerar-lo com una introducció general a l'estudi de la geografia humana de Catalunya. En efecte, un dels fets que caldrà tenir sempre en compte és la manera com els homes han anat colonitzant les terres catalanes i el sentit i la intensitat que aquesta ocupació ha tingut al llarg de l'evolució històrica. Això és el que en forma abreujada exposarem en les pàgines que segueixen. Com tota colonització humana, les diverses etapes de l'ocupació de les nostres terres, de la seva humanització podríem dir, deixaran llur petjada en el paisatge: camps i pobles, pastures i camins, indústries i ciutats, aniran sorgint arreu. Tots aquests elements del paisatge humà seran analitzats en parlar de les corresponents activitats que els han creats, de les quals ells vénen a ésser una mena de projecció sobre la superfície de la terra, fent-ne cada volta més complexa la fesomia.

Però hi ha un aspecte que hem d'estudiar ja ara, lligat com va íntimament a tota ocupació humana. Sigui quin sigui el mode de vida de l'home, apareixen sempre uns elements d'instal·lació i assentament, coves o cases, pobles o ciutats. Aquest conjunt de fets, que podem agrupar sota el nom de

poblament, els estudiarem tot seguit, en funció de les diverses fases d'ocupació del sòl. D'algunes facetes, tanmateix, caldrà parlar-ne després amb la detenció necessària. No pot estranyar, doncs, que més endavant dediquem un capítol a l'anàlisi de la casa rural i un altre a la geografia urbana i a la casa ciutadana.

Tot poblament pressuposa, és clar, l'existència d'una població, d'un efectiu humà. Aquest aspecte, l'estudiarem a part, començant en el moment en què, gràcies als fogatges medievals, disposem ja de dades estadístiques. Cal, doncs, tenir sempre presents els dos fets per a comprendre correctament tota la línia evolutiva.

Voldríem fer, encara, una altra remarca. Potser cridarà l'atenció que dediquem tan poques pàgines al poblament modern. Malgrat tot, creiem que l'estudi queda proporcionat, car hem volgut subratllar la importància que per al poblament català presenta la fase medieval, en la plenitud de la qual ens apareix ja un quadre força semblant a l'actual. Caldrà sols insistir sobre uns certs factors que modificaran els assentaments en els últims segles.

ELS TEMPS PREHISTÒRICS

EL PALEOLÍTIC INFERIOR

Poques són les dades que tenim per a parlar del poblament de Catalunya en els temps més primitius. En realitat només podem dir que en aquests períodes la nostra terra conegué ja la presència humana. El testimoni més antic és tal vegada la discutida troballa de quarsites tallades, corresponents potser a les primeres fases del Paleolític inferior, juntament amb altres de musterianes, a les terrasses quaternàries del Llobregat, en el terme de Molins de Rei. L'estudi de les terrasses dels nostres rius, des del punt de vista de llur ocupació per l'home, assenyala un camí interessant per al coneixement dels temps més primitius de la nostra història no seguit fins ara. Ens hem d'imaginar petits grups establerts en campaments a l'aire lliure situats al llarg dels corrents fluvials, aprofitant per a fabricar llur utilitat lítica les quarsites i altres pedres que els oferien abundantment els dipòsits detrítics formats pels rius.

Ens en dona un altre testimoni la resta fòssil de Banyoles, la mandíbula inferior d'un home de la raça del Neandertal, trobada en una pedrera de travertí, prop de l'estany, sense anar acompanyada d'indústria. D'aquesta en coneixem troballes en els abrics de la conca de l'Anoia (Capellades), a Reus, i els indicis de la cova de Mollet (Serinyà). Amb tot, no podem anar més enllà d'imaginar-nos una població extremament feble, establerta, a part de les terrasses fluvials, en alguns llocs que oferien aigua i cacera; però la major part del territori no degué ésser habitat permanentment.

EL PALEOLÍTIC SUPERIOR

Malauradament aquesta manca de dades s'estén al Paleolític superior. Podem pensar que, en part, és igualment deguda a manca d'investigacions; però, de totes maneres, el nombre de coves, per exemple, que han estat reconegudes, encara que ho hagin estat imperfectament, és prou gran per a poder afirmar que la major part no començaren a ésser utilitzades per l'home fins als temps neolítics.

Les dificultats per a fer una síntesi del Paleolític superior a Catalunya són, més que les que es refereixen concretament a la distribució de la població, les generals que aquest període ofereix quant a la procedència dels nous elements humans vinguts i al nombre d'immigracions que es produïren.

Efectivament, el poblament segueix presentant-se d'una manera molt versemblant com format per grups tribals poc nombrosos, fins i tot quant al nombre absolut d'individus de cada un d'ells, i establerts, com els seus predecessors del Musterià, en un limitat nombre de llocs, on menen una vida de relatiu nomadisme, és a dir, que es mouen dintre d'àrees de cacera i recol·lecció segurament no massa extenses. Aquests llocs, en l'estat actual dels nostres coneixements, són ben pocs, encara que segurament n'hi hagi d'altres que desconeixem. Podem citar, entre altres, la vall mitjana del Fluvià (Serinyà i llocs propers), el darrer congost del Ter (Sant Julià de Ramis), llocs del Priorat (Falset i altres) i del Penedès (Calafell), tal vegada a la vall de l'Anoia succeint els musterians (Capellades), i potser al Moianès (cova de les Teixoneres, a Moia). Les coves o balms semblen ésser llocs de refugi més o menys permanent, però la vida, en gran part, quan el clima ho permetia, degué menar-se a l'aire lliure, utilitzant fràgils refugis establerts en punts abundosos en aigua i ben situats per a les caceres.

Com hem dit, és molt difícil de precisar amb seguretat la procedència d'aquesta nova gent i sobretot les onades que representen. Ens inclinem a creure que estan més en relació d'origen amb Europa que no pas amb Àfrica. Els pobles que porten la cultura aurinyaciana com els que posteriorment tenen cultures que es deriven del Solutrià i del Magdalenian europeus, s'enllacen amb la gent del sud de França, on els seus focus són molt més densos i molt més rics. Els nostres representants d'aquestes cultures donen la sensació d'ésser petits grups que creuaren el Pirineu i s'establiren en limitats llocs de Catalunya. Hi ha elements de llur cultura que en altres llocs són de gran importància, com l'art rupestre, dels quals fins ara aquí no coneixem res, cosa que tal vegada pot explicar-se per llur pobresa demogràfica i econòmica. La raça musteriana de Neandertal sembla desaparèixer de tot arreu o fondre's dintre la nova població, com si hagués acomplert el seu procés genètic.

Els canvis climàtics posteriors al Magdalenian, l'horitzó més modern del Paleolític Superior, semblen haver acabat amb l'alta cultura que florí en aquells temps en la zona franco-cantàbrica i que té, com hem dit, un pàl·lid reflex al sud del Pirineu a Catalunya. Des d'aquest moment fins aquell en què

comença a introduir-se el cultiu de les plantes i la domesticació dels animals, que vénen a substituir l'economia de caçadors i recol·lectors, s'estén un període molt obscur, l'anomenat Mesolític o Epipaleolític, que és en molts aspectes una fi de cultura respecte dels temps anteriors. Els llocs d'habitació són els mateixos, i, com que també són moltes les coves explorades que no contenen restes mesolítiques, sembla que les àrees habitades no eren encara gaire extenses. Les comarques del Priorat i Penedès contenen un gran nombre de llocs que en part es poden datar en aquest moment amb arrels en els temps anteriors i perduració en els posteriors, constituint les anomenades estacions-tallers que s'estenen almenys fins al congost de Martorell. Es tracta de llocs on, aprofitant els abundosos jaciments de sílex, s'ha elaborat aquesta primera matèria tan important per a l'utilitatge de l'època. La majoria radiquen en abrics naturals. Un bon exemple en són les anomenades balnes del Filador, al terme de Margalef, situades 15 metres damunt del riu Montsant, que amiden un centenar de metres de longitud, per 4 d'alçada i fins a 10 de fondària, formant un magnífic aixopluc, que s'ha seguit utilitzant en temps posteriors; però altres degueren estar situats a camp obert, formant agrupaments de rudimentàries cabanes.

EL TROGLODITISME NEOLÍTIC

A mesura que la investigació de la nostra història primitiva ha seguit el seu camí de progrés, es pot dir que han augmentat més els problemes plantejats que no pas les solucions obtingudes. El quadre ofert pels temps neolítics i eneolítics és molt complex, però pel que respecta al poblament ofereix una dada ben segura i extremament interessant: la seva extensió a tot el territori català, amb la natural excepció dels cims muntanyosos més elevats, sempre inhabitats. Les troballes de destrals de pedra polida són un dels fenòmens indicadors d'aquest fet.

No hi ha dubte, doncs, que des del moment en què s'introdueix l'agricultura i la ramaderia, la població creix extraordinàriament i com taca d'oli s'estén a totes les terres habitables. Estimem que la població paleolítica perdurà. Postulen a favor d'això fets com la continuïtat del poblament que sembla observar-se en estacions com els tallers prioratencs i penedesencs, on, encara que no hi existeix una estratigrafia, els elements paleolítics i mesolítics es troben en els mateixos llocs que les restes posteriors



El congost de Mont-rebei, pel qual la Noguera Ribagorçana travessa el Montsec, ofereix un bon exemple de la utilització de les coves com a llocs d'habitació neolítica. En la seva riba esquerra, o sia la catalana, a bastant alçada sobre el nivell del riu abans de les obres hidràuliques actuals, s'obre la gran boca de la cova Colomera, magníficament situada i que disposava fins i tot en el seu interior d'una deu d'aigua.

amb ceràmica, on es reproduïen els mateixos tipus lítics que demostren estar molt arrelats.

Però aquells canvis no creiem que fossin deguts únicament a influències culturals, sinó també, i primordialment, a l'arribada de nous elements humans.



Lloc d'habitació de l'Areny, terme de Mont-roig.

En nombrosos llocs del Priorat el poblament perdura des dels temps paleolítics fins al Neolític, aprofitant els petits planells que formen les graonades de les serres. A recer dels petits espadats s'establiren agrupaments de cabanes i sempre que existien s'aprofitaven les balmes. Molts dels nombrosos tallers de sílex prioratencs estan situats en llocs semblants. Vegeu a l'Areny un petit planell entre dos espadats que fou un d'aquests llocs d'habitació utilitzat durant segles.

Aleshores degué formar-se aquella cultura que, amb matisacions i zones regionals i comarcals diverses, ocupà l'arc de cercle de la costa mediterrània que va de la Ligúria al sud-est de la Península Ibèrica, amb penetracions més o menys extenses vers l'interior. Cal, però, indicar que aquesta cultura sols té una uniformitat relativa i presenta fenòmens característics de diferenciació segons les contrades.

Des del punt de vista del poblament el trogloditisme és general, com ho és l'aprofitament dels abrics oberts o balmes, que formen les roques en tantes i tantes cingleres, i els caus determinats pels amuntegaments de roques, principalment en les zones granítiques. S'aprofita, doncs, tot refugi natural, i l'existència d'aquests llocs i aquest fet determina un fenomen de poblament interessant. Ens referim al manteniment de la població en llocs que no són pas els més favorables al desenrotllament agrícola, i com a conseqüència d'això a la perduració durant llarg temps d'una vida i d'una economia en bona part paleolítiques, és a dir, de cacera i recol·lecció. Si examinem la situació de moltes coves i abrics, els

veiem excel·lents per a una gent dedicada a la cacera, però més precaris per a una economia pròpiament agrícola, sense que aquesta en resti del tot exclosa.

En general les coves i balmes solen trobar-se a mig vessant de les barrancades on s'obren. Les primeres són, com és ben sabut, antigues sortides d'aigües; les segones estan determinades per l'erosió selectiva entre capes de diferent duresa. Com a exemples típics de coves habitades en el Neolític esmentem la del Toll, de Moià, en el vessant dret del torrent Mal, a uns 12 metres d'alçada sobre el llit del torrent i a 40 metres sota el planell on aquell ha excavat el seu llit. Dintre d'una formació geològica diferent trobem les coves de Montserrat (del Salnitre, Gran, Freda, etc.), obertes en el punt de contacte dels conglomerats amb les margues, prop de 200 metres d'alçada sobre el torrent de Collbató. La localització de la cova Colomera, en el Montsec, ens dona també un exemple típic. S'obre damunt el llit de la Noguera Ribagorçana, a uns 50 metres damunt d'aquesta, en un lloc amagat, però



Fons de cabana neolítica darrera de l'Hospital de Sant Pau, a Barcelona.

Els pobladors, establerts en llocs mancats d'aixoplucs naturals, com ara les coves i les balmes, habitaven en cabanes de planta circular fetes de troncs d'arbre, fullaraca i terra, lleugerament enfonsades en el sòl i que formaven petites agrupacions. Tenim un exemple dels escassos llocs on s'ha pogut apreciar l'existència d'aquests primitius vilatges en el terme de la capital, encara que avui els seus vestigis han desaparegut.

que domina perfectament al camí que segueix el curs del riu. Sobre d'ella s'aixequen els cingles del Montsec.

En aquests llocs i tants d'altres com es podrien citar, no es podien generalment establir cultius en la immediata proximitat de les coves. Al Toll era necessari pujar a la plana superior, lloc on s'aixequen les masies actuals d'origen medieval, i en el qual queden restes de rouredes que devien ocupar-ne la quasi totalitat en els temps prehistòrics. A Montserrat cal baixar fins al peu de la tartera a la part superior de la qual hi ha les coves. Al Montsec calia encara allunyar-se'n més i sortir del congost per a trobar, aigües amunt o aigües avall d'aquest, terres conreables. Tots aquests llocs en canvi degueren tenir excel·lent situació per a gent dedicada a la cacera.

No hi ha dubte que certs llocs abundants en coves o abrics formaven veritables poblats: a Arbolí (Priorat), a la Valltorta (Maestrat), a la rodalia de Can Buquet (Vilassar de Dalt), etc., n'hi ha bons exemples. Altres sectors, com el massís del Montgrí, d'una esterilitat gairebé absoluta, sembla que més aviat foren muntanyes necròpolis per a la gent establerta al seu peu.

ALTRES FORMES DEL POBLAMENT NEOLÍTIC

El trogloditisme i en general l'aprofitament dels llocs que ofereixen naturalment aixopluc, no condicionà necessàriament el poblament neolític, ja que s'estén també per altres terres i sota altres formes. Les restes deixades en aquests llocs, més difícils d'investigar, però delatats per les nombroses necròpolis

de fosses obertes en el sòl, descobertes especialment en les explotacions modernes de les argiles quaternàries, és a dir, en les rajoleries, són la millor prova de l'existència d'una població establerta a les planes o a les valls al·luvials. Malauradament les restes conegudes d'habitacions corresponents a aquestes necròpolis són escasses. El cas millor investigat és el del poblat i necròpolis de la bòbila Madurell, a Sant Quirze de Galliners. Es tracta de restes que poden identificar-se amb cabanes de planta circular, lleugerament enfondides a la terra i situades molt pròximes a les sepultures. Devien ésser fetes de troncs d'arbre; no es trobà cap mostra de paret que tanqués el conjunt. Altres llocs on coneixem l'existència de restes de cabanes neolítiques són Barcelona, darrera l'Hospital de Sant Pau, avui dia desaparegudes, i a Badalona, a les rajoleries entre la carretera de la costa i el límit dels termes de Santa Coloma de Gramenet i Sant Adrià de Besòs. Els llocs on apareixen aquestes estacions són molt més favorables al cultiu que no les barrancades on existeixen coves.

Ocupen una posició intermèdia les estacions de la zona granítica del Maresme. Allí no hi ha coves pròpiament dites, però no sols als vessants, sinó a la part superior de les carenes els apilaments de roques formen sovint petits abrics o caus, sempre aprofitats per l'home com a lloc d'habitació o de sepultura. El conjunt de roquissers i planells de les proximitats de Can Buquet, que hem esmentat, ens donen un bon exemple d'aquest tipus de poblament.

Els sepulcres de fossa apareixen preferentment en la zona costanera, amb penetracions devers l'interior, i corresponen a un poble d'agricultors. Les troballes



Dòlmens de Ca l'Anes, a Bellver de Cerdanya, i de la cova d'en Daina, a Romanyà de la Selva.

Les sepultures megalítiques, o sia fetes de grans pedres, constitueixen un tret característic del poblament prehistòric de gran part de Catalunya. L'aspecte actual de les que s'han conservat no té res a veure amb el que tingueren en ésser construïdes, ja que un gran túmul de pedres i terra amagava les lloses que formen la sepultura pròpiament dita.

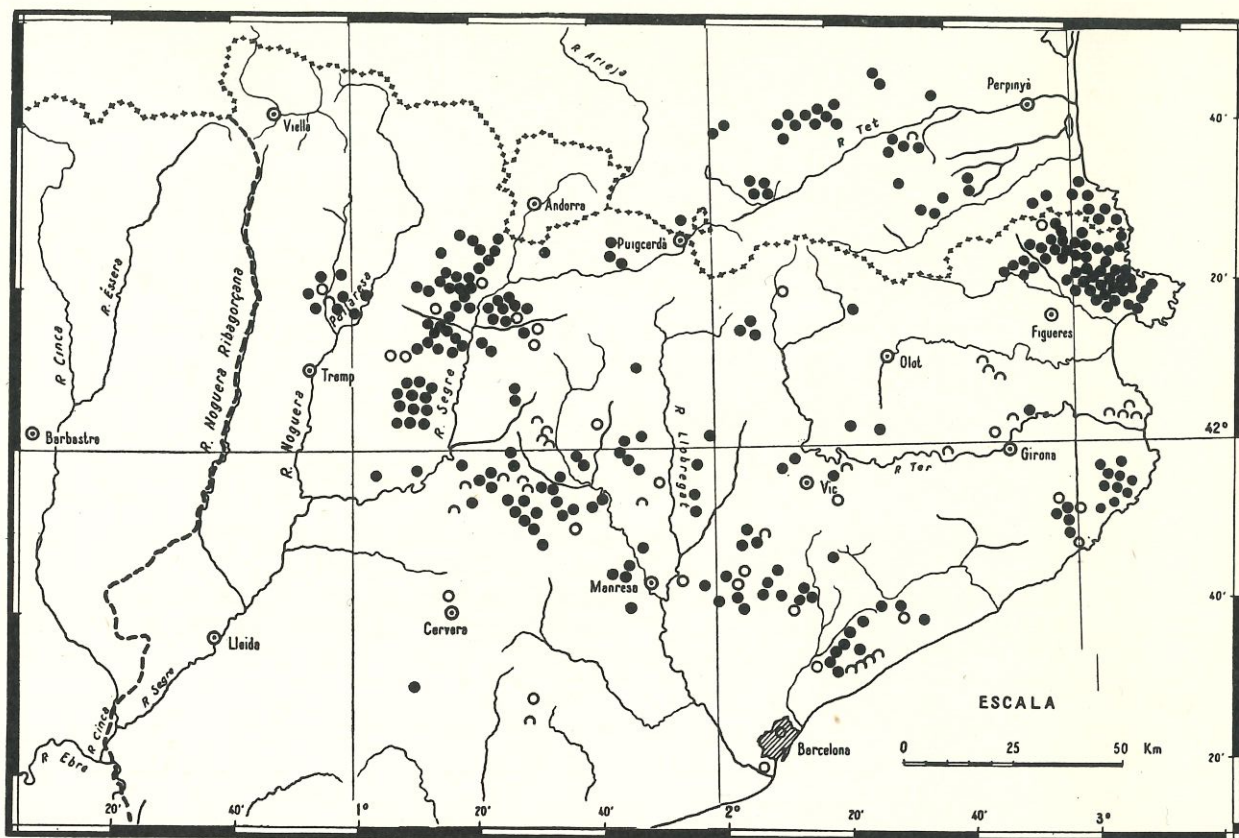
arqueològiques d'aquestes estacions, encara que presenten elements emparentats amb els que es fan a les coves, demostren una diferència evident. No es pot parlar de zones geogràfiques netament separades, ja que estacions de cada una de les dites cultures, i que són aproximadament contemporànies, es troben dintre de la mateixa comarca i a poca distància, com en el cas de les coves de Montserrat i els sepulcres del Bruc, la cova de Vall de Serves (la Llacuna) i els sepulcres de Santa Maria de Miralles i la cova de Sant Llorenç (Sitges) i la necròpolis de la Masia Nova (Vilanova). En principi pensàriem que la població troglodítica caçadora representa un estrat de gent de més antic establiment en el país, més en relació amb els pobles del Paleolític i Mesolític, en tant que els agricultors de les planes són una aportació ètnica més moderna, en relació amb la costa.

A aquesta gent, contemporània dels començos de l'agricultura, però que sols lentament van esdevenint agricultors, creiem que poden pertànyer les pintures rupestres de tipus mediterrani, sobre la cronologia de les quals tant s'ha discutit sense arribar-se a conclusions definitives. A Catalunya coneixem pintures únicament a la part meridional, a les muntanyes tarragonines i a les Garrigues (abric del Cogul). Més al nord hi ha la troballa esporàdica de la Roca de les Orenetes (la Roca del Vallès), que representa la descoberta més septentrional, no sols de Catalunya, sinó de tot l'art rupestre que hem anomenat mediterrani, fins ara conegut. Les obres d'aquest art apareixen generalment en abrics oberts

dintre d'aspres barrancades. En terres valencianes, però ben a prop del Principat, la Valltorta (terme d'Albocàsser, al Maestrat), ens ofereix un exemple extremament típic de la situació geogràfica d'aquestes estacions. Seria, doncs, un art produït més pels successors dels pobles paleolítics i menant en gran part una vida paleolítica, que pels introductors de l'agricultura i de la vida neolítica en general.

ELS DÒLMENS

Per a complicar encara més l'estudi del poblament neo-eneolític, tenim el fenomen dolmènic. El tipus d'enterrament en un sepulcre fet de grans pedres va acompanyat de tot un complex cultural que ocupa el nord de Catalunya, fins a una ratlla que més o menys va del Montsec a la desembocadura del Llobregat, però amb penetracions devers el sud, si no en forma de dòlmens (amb l'única excepció fins ara del sepulcre megalític de la Sala, terme de Passanant, i algun més), en la d'estacions amb cultura semblant a la dolmènica (agafant com a exemple una estació ben meridional, el Cau d'En Serra, a Picamoixons). La gent dels dòlmens, pels llocs més típics del seu hàbitat, semblen un poble preferentment de pastors. No menyspreen les coves com a habitatge ni tampoc pre a enterrar-hi. En el massís granític del Maresme veiem que al costat dels dòlmens apareixen sepultures en els caus i forats existents en els apilaments de roques propers. Sembla que aquest poble dolmènic representa també una aportació ètnica posterior a la



Distribució general dels dòlmens i la cultura dolmènica a Catalunya.

● Dòlmens segurs ○ Dòlmens dubtosos ∩ Coves

La zona de Catalunya on han estat descoberts dòlmens forma una ampla faixa que queda limitada per la banda meridional per una línia que va aproximadament del Montsec a Barcelona, o sia aproximadament la futura Catalunya Vella, zona en relació amb el Pirineu i el migdia de França. Més al sud, concretament a la vall de l'Ebre i les seves dependències i les terres valencianes, no es coneixen dòlmens, encara que les troballes d'una cultura semblant s'estenen a gran part de les terres tarragonines. Aquesta distribució constitueix un fet independent de la intensitat de la investigació i que pot donar-se com a ferm. La diferència de dimensions dels dòlmens, des de les grans galeries cobertes fins a les molt més reduïdes sepultures del mateix tipus, creiem que cal atribuir-la, més que a una diferència cronològica, a causes econòmiques; efectivament, els grans sepulcres estan radicats en les zones més riques, mentre que els més humils corresponen a les valls pirinenques més pobres.

gent de les coves. Així a la cova del Toll els materials del període que estudiem (peces de collar d'os amb perforació en «v», anomenades botons; vas campaniforme, que en aquesta zona correspon a la cultura dolmènica, etc.) se superposen a estrats neolítics més antics. A uns centenars de metres de la cova existeix un dolmen, el de les Crosanes, que ha proporcionat troballes absolutament paral·leles a les del corresponent estrat de la cova.

Així, doncs, si considerem com a població autòctona la que hem anomenat de les coves, tindríem

dues aportacions ètniques posteriors, la dels agricultors dels sepulcres de fossa, que creiem que són els veritables introductors de l'agricultura a casa nostra, enllaçats especialment amb Itàlia, i els pastors pirinencs, que semblen procedir d'occident i del sud de França, en relació amb els bascs i els occitans. Aquestes immigracions, juntament amb els nous modes de vida que van apareixent, més productius que els anteriors, són els motius que expliquen la intensa colonització de les terres catalanes durant els temps neolítics.

L'EDAT DELS METALLS

El coneixement dels metalls sols modifica lentament el procés cultural i de poblament de Catalunya. No és la nostra terra lloc on hi hagi grans jaciments metal·lífers que puguin atraure gent forastera o provocar concentracions humanes importants, com s'esdevingué a Andalusia o al sud-est de la Península. Existiren sens dubte petites explotacions, com ho mostren la mina de Riner (Solsonès) o la troballa de martells de mina prop d'Ulldemolins, en un lloc on hi ha afloraments de carbonat de coure, jaciments sols de valor econòmic en uns temps de reduïdíssimes necessitats com eren aquells, però incapaços d'influir profundament en la demografia, poblament i economia. L'ús dels metalls sols s'introdueix lentament, i el començ de llur presència, delatada per petits objectes, com els que trobem en els dòlmens, que devien ésser de gran preu, se superposa a l'apogeu del poliment i perfecta talla de la pedra; els tallers dedicats a l'elaboració d'aquesta devien ésser més importants que els metal·lúrgics.

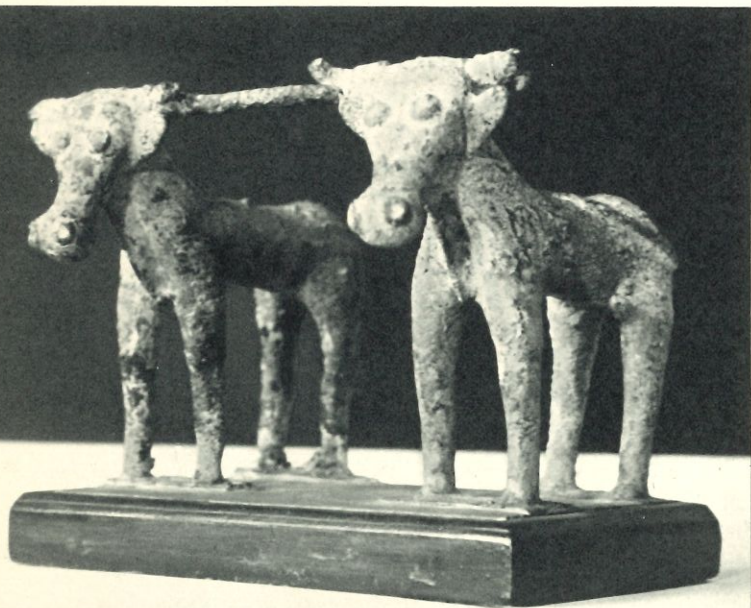
EL PERÍODE DEL BRONZE

Després, coincidint amb la difusió del metall i la consegüent decadència de la pedra, ve una llarga època, la nostra Edat del Bronze, que degué ocupar la darrera part del segon mil·lenni i els començos del primer abans de J. C., en la qual l'estudi dels jaciments

dóna la sensació d'un període de perduració decadent dels temps anteriors, en què la cultura indígena no produeix res de nou, i s'alimenta, com si diguéssim, d'ella mateixa, sense rebre tampoc grans aportacions exteriors. Les relacions comercials queden però constatades per les troballes de destrals i altres objectes de bronze de tipus forasters, i la veritablement excepcional d'un fragment de teixit a la cova de Vall de Serves (la Llacuna), mostra segurament d'una importació de procedència tal vegada molt llunyana, potser de l'Orient mediterrani. No sembla que els llocs d'habitació ofereixin grans variacions. Les coves segueixen habitades i els mateixos sepulcres megalítics utilitzats en inhumacions successives. Sobre els agricultors de la costa, successors dels neolítics dels sepulcres de fossa, estem molt mal informats, però no ens estranyaria que els fons de cabana esmentats de Barcelona i Badalona fossin d'aquest moment avançat.

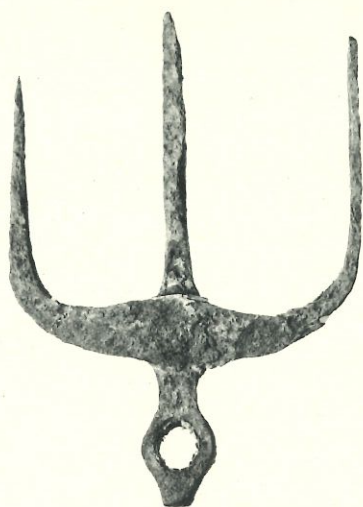
ELS POBLES EUROPEUS INCINERADORS

En el primer terç del primer mil·lenni abans de Jesucrist es produeix un fet que judiquem importantíssim per a la nostra ètnia i per al poblament de la nostra terra. Comencen a entrar pels passos pirinencs, per l'Albera, però possiblement també per la Cerdanya, grups nombrosos d'immigrants europeus que s'estenen per una gran part de Catalunya, sense passar en quantitat considerable gaire més enllà. Diem grups nombrosos, perquè creiem que representaven una massa humana més considerable que la que hi havia al país. Llurs necròpolis, que, com sempre, és el que coneixem millor, són d'una densitat i una extensió sense comparació amb les que tenim de temps anteriors. Llur característica és l'aparició, per primera vegada a la nostra història d'una manera regular, dels ritus de la incineració dels cadàvers, pràctica que ens priva de tota documentació antropològica sobre aquests pobles. La seva entrada determinà un canvi radical en la nostra



Bronze ibèric trobat al Castellet de Banyoles de Tivissa.

Representa una parella de bous junyits per les banyes, i el seu interès radica en el fet de demostrar la utilització dels bòvids com a animals de treball per part dels ibers en el segle III a. de J. C., sia per arrossegar una carreta, sia per llaurar amb arada, fets econòmics de la més alta importància.



Eines agrícoles i armes de ferro ibèriques.

Encara que el cultiu de la terra comença entre nosaltres vers la fi del tercer mil·lenni abans de J. C., en generalitzar-se molt més tard, en la segona meitat del primer mil·lenni l'ús del ferro, en l'època que anomenem ibèrica, es produeix per aquesta causa una revolució econòmica tan profunda com pugui ésser el maquinisme modern. Les eines de pagès prenen formes que han de perdurar fins als nostres dies i el seu ús ha de determinar un fort augment de la producció i, com a conseqüència, un impuls extraordinari de la demografia. El mateix passa amb les armes.

raça i en el poblament de la nostra terra. No és lloc aquest per a intentar discriminar la seva ètnia: es tracta de pre-celtes, celtes o il·liris o amb elements de tots ells, en darrer terme indogermànics o indoeuropeus (denominacions que com sabem tenen un marcat caràcter lingüístic) o, encara millor, simplement europeus, per llur procedència segura. Han rebut també la denominació purament arqueològica de Hallstàtics, del nom de la gran necròpolis austríaca de Hallstatt, representativa de llur cultura. El procés de la seva expansió devers l'occident i el de la seva entrada a Catalunya és obscur, però creiem que, com havia d'esdevenir-se mil anys més tard, amb l'expansió dels pobles germànics que determinaren la caiguda de l'Imperi Romà, degué produir-se en diverses onades durant un temps possiblement llarg, encara que, a base de les restes arqueològiques conegudes fins ara, no sigui possible la diferenciació segura dels diferents grups i períodes.

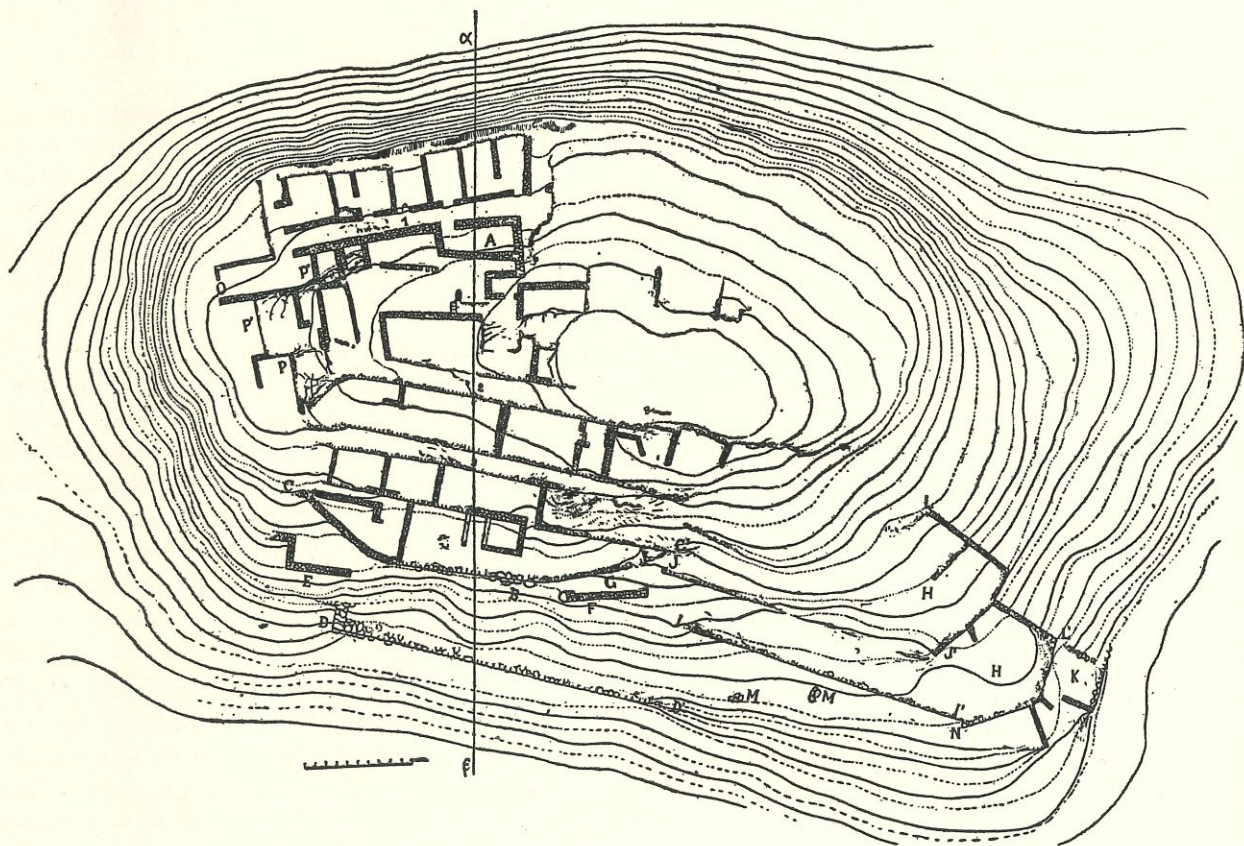
Sens dubte es tracta de pobles agricultors i ramaders, que coneixen l'ús dels metalls, primerament del bronze i ben aviat del ferro (per això arqueològicament es denomina també aquest període primera Edat del Ferro), i que s'estableixen preferentment a les

planes fèrtils del nostre litoral i prelitoral, com si diguéssim a les terres que, segles enrera, havien ocupat els neolítics dels sepulcres de fossa. Allí estableixen petits poblats, formats per agrupacions de cabanes, coneguts sobretot al Vallès, i sembla que tampoc aquestes habitacions no es rodegen de muralles de defensa, almenys fetes amb pedres. El poc que coneixem d'aquests llocs d'habitació són fons de cabana, aparentment de planta circular, enfonsats a la terra cosa de mig metre. Com ja veié Bosch i Gimpera, que fou qui per primera vegada identificà el caràcter de les troballes arqueològiques d'aquests pobles, la seva cultura s'infiltrà entre els indígenes de les zones interiors que per via de comerç adquiriren molts dels elements de la civilització dels novívings, i que trobem en els estrats superiors de les coves, sempre que ha estat possible determinar una estratigrafia, com per exemple a la citada de Vall de Serves. En altres ocasions els elements hallstàtics apareixen barrejats amb les restes més antigues, en aquelles coves on no s'ha observat una successió estratigràfica, ja que el trogloditisme segueix essent general. L'intercanvi cultural entre indígenes i forasters és tan intens com extens, i el resultat tan durable, que fins a la romanització informa bona part de la cultura material.

En aquest període trobem a Catalunya, al costat de les cabanes esmentades, les restes més antigues que coneixem de veritables poblats, formats per cases quadrangulars agrupades, fetes amb parets de basament de pedra seca i la part alta probablement de tovots, que han d'ésser la gènesi dels nuclis que anomenem ibèrics del període històric següent. Com succeeix en les èpoques anteriors, estem més ben informats dels llocs de sepultura que dels d'habitació,

però a l'estació arqueològica del Molar (Priorat), prop de la necròpolis, apareixen restes del poblat, del qual s'ha excavat únicament una part. Les cases, constituïdes per cambres quadrangulares (una d'elles que pot representar el tipus mitjà amida 2'70 per 3 metres), estan adossades a un mur per la part posterior, a l'altre costat del qual podria haver-hi altres cambres situades a un nivell més baix. No sembla que hi hagués veritables carrers ni tampoc mur de tanca. Del poblat de Cañ Camprodon, a Santa Maria de Merlès, al Lluçanès, en tenim encara menys dades, ja que sols coneixem una casa formada per un rectangle de 3'30 metres en quadre, forma-

da per parets de pedra seca en el seu basament, i que en tenia d'altres als costats. Per la seva situació geogràfica, aquest poblat podria molt ben ésser de gent indígena influïda culturalment pels invasors, així com al Molar podria haver-hi elements dels dos pobles. Ambdós nuclis de poblament estan edificats damunt d'eminències, però tan lleus que no pot atribuir-se'ls caràcter defensiu, i més aviat degueren ésser escollides com a llocs airejats i que les pluges no podien entollar. Cal recordar que les dues comarques són de terreny trencat, en el qual hauria estat fàcil de trobar llocs de condicions defensives molt més acusades.



Pla del poblat ibèric de Puig Castellar (Santa Coloma de Gramenet). Situat al cim d'un turó de 300 metres d'alçada, que domina el litoral, el congost de Montcada i l'entrada del Vallès, és un dels poblats ibèrics coneguts fa més temps i que ha estat objecte d'una excavació més extensa, que no és, però, completa. Almenys tres carrers en sentit longitudinal i gairebé planers, units per pujades, formen la clau de la urbanització. De la muralla que devia rodejar-la se'n coneixen poques restes.

L'ÈPOCA IBÈRICA

Vers la meitat del primer mil·lenni abans de J. C. es produeixen a Catalunya, com també en altres llocs de la Península i del Migdia de França, uns esdeveniments la gènesi i el procés dels quals resten fins ara

poc clars, i no és aquest el lloc per a estudiar-los, però que tenen una gran transcendència en les formes del poblament. En la primera Edat del Ferro, a part de la persistència de l'habitatge de les coves, que és general, la situació dels llocs de poblament assenyalava una ocupació preferent de les pla-

nes, especialment pels nous pobles d'arrel europea. Ara hem de veure com els habitatges s'enfilen cap al cim dels turons, i fins, en els llocs planers, escolleixen indrets que ofereixen una posició defensiva, per exemple, el vèrtex format per la confluència de dues torrenteres, com és el cas d'Egara. Això no pot ésser més que el reflex d'un període d'intranquil·litat, segurament llarg, ja que sols causes poderoses i obrant contínuament poden determinar canvis de localització del poblament vers uns indrets que presenten menys facilitats per a una economia agrícola. A més, els llocs d'habitació es rodegen de muralles, a voltes magnífiques, com les de Sant Andreu d'Ullastret, prop de la Bisbal, o extremament fortes en relació a la petitesa del poblat, com les dels Castells de Cretes (Matarranya).

Aquests fets degueren tenir un origen molt antic, ja que hi ha poblats ibèrics, com el de Burriac, un dels d'història més llarga, on es descobreixen materials d'una cultura hallstàtica quasi pura, que fan creure que els seus primers habitants eren predominantment d'arrel europea. Influències exteriors, sobretot de les colònies gregues, determinaren una evolució de la cultura material, que certs avenços tècnics, com la introducció, per la mateixa via, del torn de terrisser, fan arqueològicament molt visibles.

El progrés tècnic determina que l'economia, encara que segueix essent predominantment agrícola i ramadera, prengui també caires industrials inèdits. Ens hem referit a l'adopció del torn en la fabricació de la terrissa, matèria d'un ús tan abundós en els temps ibèrics. Ell i el forn tancat per a coure-la, enlloc de la foguera a l'aire lliure pròpia dels temps anteriors, fan que aquesta indústria passi de l'estadi domèstic, en mans de les dones, a un altre veritablement industrial, en mans dels homes, i que els llocs de fabricació s'estableixin allí on hi ha bones argiles que permeten l'elaboració d'atuell tècnica-ment tan perfectes com els produïts pels ibers. La persistència de les velles tècniques, arrelades de segles, també es manifesta aquí amb la perduració dels vasos fets a mà, de tradició llunyanament neolítica.

Al seu costat la metal·lúrgia, principalment la del ferro, pren una gran volada. El nombre d'objectes de ferro, en bona part eines de pagès, que apareixen en els poblats ibèrics, és comparativament enorme en relació als temps anteriors. Aquests objectes en gran nombre s'elaboren en tots els poblats, en els quals no devia faltar mai el ferrer, com no falten



Les muralles del poblat ibèric d'Ullastret (Empordà). Situat a uns 12 quilòmetres d'Empúries, curosament excavat en gran part, és avui dia tal vegada el més ben estudiat dels vilatges pre-romans. Les influències gregues hi són molt fortes, cosa explicable per la proximitat de la més important colònia grega establerta en el litoral de la península. Està situat sobre un petit turó, posició defensiva reforçada per una sòlida muralla de construcció molt perfecta i, a l'antiguitat, quedaria en bona part voltat per les aigües d'un estany que, ara, en temps de grans pluges, torna a emplenar-se.

La fotografia aèria del poblat ibèric de Jebut, prop d'Aitona (Segrià), ensenya perfectament la disposició urbana d'aquest vilatge amb dos carrers longitudinals i cases de planta quadrangular. Ocupa un dels petits turons que dominen el curs del Segre, més avall de Lleida, en molts dels quals queden restes semblants encara que menys visibles, ja que no han estat excavades. Demostren la densitat del poblament a les proximitats de la capital dels Ilergetes, que devia tenir una posició semblant en el turó coronat avui dia per la Seu Vella de Lleida.



les senyals d'haver-hi hagut una foneria. En el de la Torre dels Encantats, a Arenys de Mar, les restes que han aparegut d'aquesta són veritablement importants. L'ús abundós d'eines de ferro, que sovint tenen una forma ben semblant a les actuals, degué determinar un progrés impressionant de l'agricultura en relació a la dels temps neolítics. Una transformació semblant degué produir-se en la guerra, amb l'abundància d'armes del nou material, i en el transport, amb la difusió del carro (exemplar de Montjuïc), sols possible gràcies a la utilització del ferro a les rodes i que degué determinar tot un canvi en els camins que van de les antigues senderes vers les carreteres. Segurament que el teler data d'aquest temps, però el filat i el teixit han d'ésser encara durant segles una indústria domèstica i femenina.

Ens dona una mostra d'aquest progrés general l'existència de llocs on emmagatzemar i conservar les collites que tenen precedents rudimentaris en els anteriors temps hallstàtics. Aquests llocs són les sitges, gran cavitats ovoides obertes a la terra, en capes a les quals no arriba la humitat superficial i on els cereals principalment resten aïllats de l'acció de l'aire i es conserven llarg temps. Certament n'hi ha que han estat utilitzades com a llocs d'enterrament de les cendres dels cadàvers, però la majoria tingueren aquella utilització. En el citat poblat de la Torre dels Encantats una gran sitja tenia una obertura en la seva part més fonda que permetia obrir-la i tancar-la des de fora i que facilitaria l'extracció del gra per la simple acció de la gravetat. Al peu del lloc d'emplaçament del poblat ibèric de Montjuïc, tal vegada la suposada *Laie*, al costat del mar, ara molt reulat pels al·luvions del Llobregat, s'ha descobert un extens camp de sitges de grans dimensions que no són més que un lloc de dipòsit de gra en relació amb un veritable port ibèric.

Respecte al poblament troglodític, tan típic dels temps anteriors, va desapareixent progressivament. Algunes coves són encara habitades, però les troballes ibèriques que s'hi fan mostren més que un habitatge permanent una ocupació escadussera i temporal. Amb això les barrancades que havien estat antics llocs de concentració humana romanen ja desertes per sempre més.

Malgrat que l'habitatge en els turons no és, com hem dit, el més favorable al conreu de les millors terres, que sempre en queden un xic allunyades, tot sembla demostrar que la població experimentà un notable creixement. Els poblats ofereixen els primers rudiments d'una disposició urbanística pro-

piament dita. Les cases són sempre fetes de pedra posada en sec, almenys la part inferior dels murs, ja que la part alta molt sovint era de tovots i de tàpia. Les cobertes devien ésser de branques i fang. Cada casa solia constar d'una sola cambra, de planta amb tendència a quadrangular, de dimensions reduïdes, de 8 a 10 metres quadrats per terme mitjà, però també n'hi ha de dues cambres i, en algun cas excepcional (Sant Antoni de Calaceit, al Matarranya), s'ha constatat l'existència d'una casa amb pis o, millor dit, amb soterrani dedicat a celler i rebost. Les cases es disposen a dreta i esquerra d'un carrer central (la Gessera, a Caseres, comarca de Gandise; Sant Antoni de Calaceit en el seu barri antic, etcètera); però a voltes apareixen entorn d'una mena de plaça central (el Vilaró, d'Olius). Hi ha poblats amb diversos carrers paral·lels, units per travesseres formant costa o amb escales (Puig Castellar, a Santa Coloma de Gramenet) o altres disposicions adaptades a la topografia, en general un xic accidentada, dels llocs on estan edificats. Les dimensions dels poblats solen ésser petites i l'amplada dels carrers sovint no passa d'un metre. Malgrat el nombre reduït de pobladors, l'abundància de poblats fa que puguem creure que algunes comarques estigueren relativament ben poblades, com en el cas del Maresme, el Vallès i el Penedès. A les planes de l'Urgell, al Segrià, també es coneix un nombre extraordinari de poblats, i deu haver-n'hi molts més que no han estat assenyalats encara. Els nostres coneixements respecte a les zones montuoses de l'interior de Catalunya i fins per altres comarques planeres, com l'Empordà, són més limitats, per manca d'investigacions, però el fet que a una comarca interior i tan trencada com el Solsonès, on hi ha hagut una bona investigació, se'n coneguin diversos de molts interessants, fa pensar que no deuen mancar-n'hi i que el buit representat per aquestes terres representa probablement una insuficiència en el seu estudi.

LES COLÒNIES GREGUES

Des del punt de mira del poblament, les colonitzacions històriques del Mediterrani occidental, que per a Catalunya queden limitades a la grega, tenen únicament l'interès de representar la més antiga existència de veritables ciutats en el nostre país, encara que de població petita. Existiren dos nuclis grecocatalans, Roses i Empúries. De la primera es pot dir que no en coneixem, fins ara, més que l'existència, la seva situació en el lloc de la ciutadella de Roses,



D'Empúries en tenim un coneixement més complet que de qualsevulla altra ciutat de Catalunya a l'antiguitat. Les excavacions iniciades l'any 1907 per Puig i Cadafalch, han permès de fixar la situació del barri antic, la *Palaiàpolis*, a Sant Martí d'Empúries; la del barri nou (l'anomenada *Neàpolis*), del qual s'han excavat els nivells hel·lenístics; la de la ciutat indígena esmentada pels textos i la del barri creat en època romana (en gran part edificat sobre aquella) amb les seves respectives muralles. Aquí tenim, amb la mar al fons, els sumptuosos paviments d'una casa hel·lenístico-romana.

i la importància que es pot derivar del fet que encunyés moneda pròpia.

D'Empúries sabem que el primer establiment, que més tard s'havia d'anomenar la *Palaiàpolis*, la ciutat vella, estigué situat a la que aleshores era una illota, la de Sant Martí d'Empúries. No podia tenir una àrea gaire extensa i la seva població

havia d'ésser consegüentment bastant petita. Després, vers l'any 500 abans de J. C., es fundà un nucli nou en terra ferma, que és el que millor coneixem; però de totes maneres el que sabem de la seva disposició primitiva és molt poc, car en realitat les excavacions han posat al descobert la ciutat d'època hel·lenística, producte d'un seguit de reformes fetes al



Sant Martí d'Empúries, lloc en el qual estigué situat el primer establiment grec d'Empúries, que rebé, segons els textos antics, el nom de *Paliàpolis*, la «ciutat vella», segurament en fundar-se el barri nou situat en terra ferma, ja que estava en una petita illa avui unida a la costa. En primer terme el lloc ocupat pel port emporità, cobert ara per terres baixes.

Un segment de la muralla d'Empúries.

Les tècniques constructives mediterrànies són visibles en els murs d'Empúries. Els grans blocs escassament desbastats i posats en sec són els mateixos en multitud de construccions de tots els països que volten la nostra mar. Únicament la mida varia d'acord amb les circumstàncies locals: materials i humanes, és a dir, segons les pedreres i la mà d'obra de què es disposava.



llarg dels anys que van fins als segles III i II. Aquesta era una ciutat fortament murallada per la banda de terra, encara que oberta per la de mar, amb un sol portal en la seva muralla, disposició que ja ens parla clarament del recel dels colons respecte dels indígenes, molt més nombrosos. La ciutat tenia carrers aproximadament rectilinis, però estrets. Hi havia una plaça que servia de lloc de reunió i de mercat, amb un gran edifici comercial, un recinte sagrat amb diversos edicles o petits santuaris i un altre temple enmig d'una plaça emporxada. Les cases eren molt petites, tan volta no sols com a conseqüència de la modèstia econòmica dels colons, sinó també per la manca d'espai de què pateixen totes les ciutats murades. En aquestes cases es manifesta la tendència a concentrar-se a l'interior, vers un pati o atri. La ciutat, com a reflex del seu caràcter comercial, tenia un port que mereixia veritablement aquest nom i en el qual hi hagué fins i tot importants obres artificials de fàbrica. Aquesta ciutat forastera i civilitzada és la que utilitzaren els romans com a base per a petjar per primera vegada la Península. Tocant a la colònia grega existí una ciutat ibèrica, (*Indika?*), més extensa i probablement molt més poblada que la colònia, també closa per muralles. No sabem pas si *Indika* precedí en el temps, Empúries, és a dir, si els grecs fundaren llur primer establiment en una petita illa propera a un nucli indígena o si aquest nasqué en la proximitat i a l'escalf, almenys econòmic, de l'establiment comercial foraster. El cas dels emporis grecs fundats en els litorals bàrbars és molt semblant al de les factories europees creades en les costes dels països «colonials», en les quals es donen els dos casos.

Empúries i Roses influïren sens dubte fortament en la disposició urbanística dels poblats ibèrics, ja que la fonda penetració a tot el país, especialment a l'època hel·lenística, dels productes del comerç grec i de la moneda emporitana, que fou abundantament imitada pels indígenes, demostra que les relacions entre aquelles colònies forasteres i els ibers foren importants i contínues. També foren nombroses les relacions comercials amb els fenicis i cartaginesos, però a través dels grecs. Hem de creure, però, que Empúries fou una dependència comercial de Massalia (Marsella), que feia ací la compra de la majoria dels productes de la terra, cosa que no s'explica per un comerç directe amb la Magna Grècia i l'Egeu. Més tenint en compte que la majoria d'aquests productes, com la vinya i l'olivera, Grècia n'era un poble capdavanter en la producció.



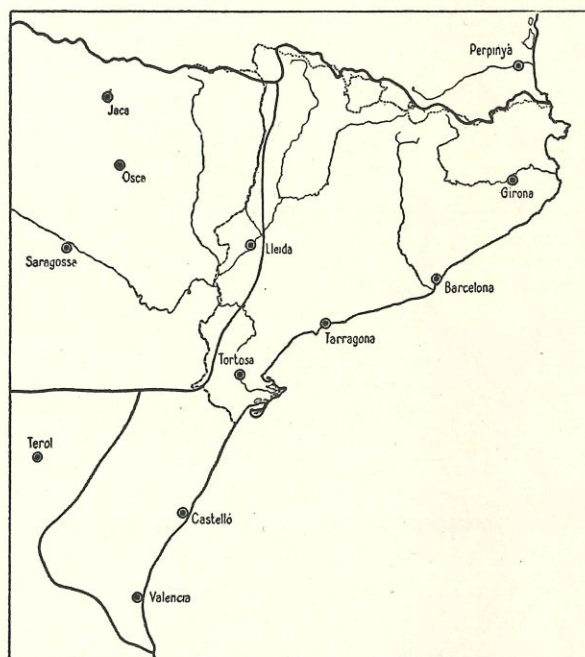
L'aqüeducte de Tarragona, a més d'ésser una construcció de gran interès arqueològic, és a casa nostra com el símbol del canvi de la geografia humana entre els temps prehistòrics i els propiament històrics. La primera preocupació que es planteja a l'urbanista és proporcionar aigua abundant i de disponibilitat segura als nuclis ciutadans que van naixent, per a la qual cosa emprèn obres costoses com aquesta.

LA ROMANITZACIÓ

Uns fets històrics d'arrel exterior al nostre país determinaren una sèrie de canvis que n'han d'afectar profundament l'estructura política, econòmica i demogràfica i, per tant, el poblament. Ens referim al progressiu expandiment de l'hegemonia de Roma, que arriba a la Península a finals del segle III abans de J. C., i s'imposa amb poques dificultats en el territori que els nous dominadors han de convertir en el *Conventus Tarraconensis*, que correspon, encara que no exactament, a la futura Catalunya.

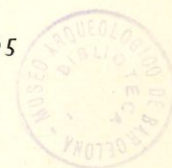
LA PAU ROMANA

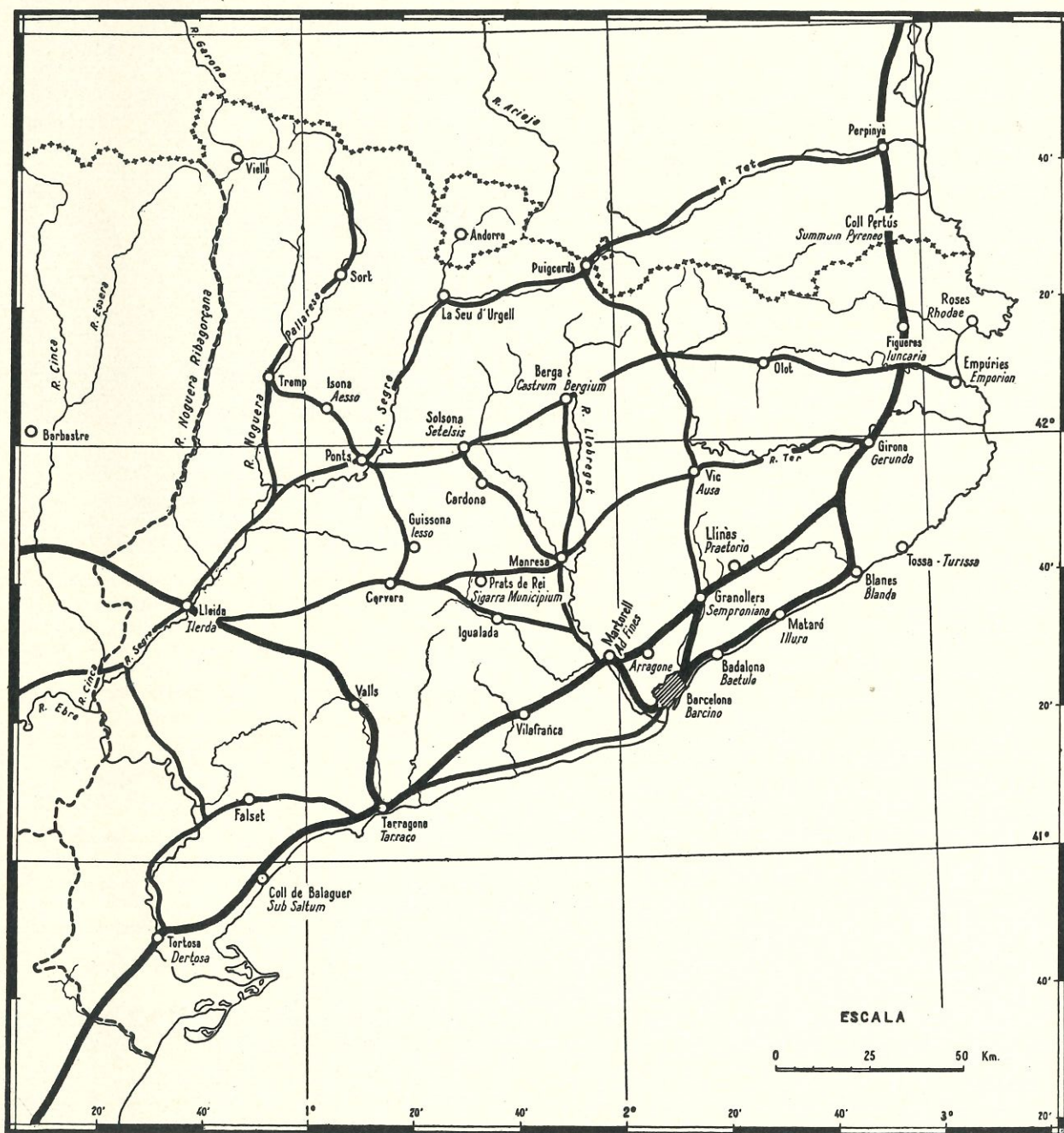
A començos del segle II abans de J. C., passada amb prou feines una generació, és un fet la incorporació política del nostre territori a l'àrea dominada per Roma. Aquesta incorporació porta com a primera conseqüència una completa pacificació de la terra que, entre altres coses, permet que germinin ràpidament les llavors de la cultura mediterrània sembrada pel contacte amb els colonitzadors grecs. Cessa tot perill d'invasions exteriors —tingui's en compte que la generació anterior havia encara vist el pas d'Hanníbal i les lluites sobre la línia de l'Ebre—, i cessen també les lluites entre veïns, ja que els dominadors, essent aquest llur primordial interès, imposen la pacífica convivència entre les co-



El Conventus Tarraconensis.

Catalunya encara no existeix en els temps romans com a entitat política. La *Tarraconensis*, és a dir, la província tarraconense abraça una extensió molt més gran, en certs moments més de la meitat de la península, i més aviat una de les seves subdivisions, el *Conventus Tarraconensis*, de caràcter jurídic, ve en certa manera a formar el seu precedent administratiu, encara que no comprèn la part del sud de Lleida i abraça, en canvi, gran part del país valencià.





Vies de comunicació romanes.

Queda molt per investigar sobre les vies romanes, però en l'estat actual dels estudis les línies que tracem semblen les més probables quant a les vies principals, que seguien en general camins més antics, però que representaven respecte d'ells una enorme millora quant al traçat, afermat i senyalització, coses que en bona part les assimila a les carreteres modernes. A més, com és natural, al llarg dels segles d'integració a Roma experimentaren canvis importants, d'acord amb les mutables condicions econòmiques. Les línies més gruixudes assenyalen les vies principals.

munitats ibèriques, tant a les grans comunitats tribals com a les més petites, representades pels poblats o vilatges. Hi ha una política romana contrària a l'existència dels llocs d'habitatge ibèric encastellats

i murallats, constatada pels textos antics, però el progressiu abandonament de la majoria d'aquells, fet demostrat també en les seves grans línies per l'arqueologia, obeeix primordialment a causes econò-



miques que obren en instaurar-se una pau que ha d'ésser secular —trencada únicament durant els temps anteriors a l'Imperi pel ressò de les lluites civils de Roma: guerres sertorianes i cesarianes— i que fa inútils aquelles posicions defensives, que són entrebancadores del progrés econòmic i demogràfic.

Així, doncs, una primera conseqüència de la romanització en el poblament és l'abandonament progressiu dels nuclis encastellats, tan característics de l'anterior època ibèrica. Molts d'ells deixaren aviat d'ésser habitats, en el curs del segle II, i en llurs ruïnes no es troba cap resta arqueològica que ens parli dels nous dominadors i de llur cultura (per exemple, Sant Andreu d'Ullestret, a l'Empordà, Puig Castellar, terme de Santa Coloma de Gramenet; Tossal de les Tenalles, terme de Sidamon, al pla d'Urgell, el Castellet de Banyoles, a Tivissa, al Baix Ebre, i molts d'altres). En alguns, quan l'estudi que se n'ha fet ho permet, cosa que no s'esdevé sovint, es troben senyals d'incendi que poden representar una forma violenta de destrucció. En altres la vida perdura, fins i tot en època molt avançada, però en forma decadent.

ELS NUCLIS URBANS

Un segon tret que caracteritza el poblament català durant l'època que estudiem és el naixement de

Visió romàntica del pont de Martorell, segons un gravat de Laborde, a la via que de les Gàl·lies portava a Tarragona per seguir després fins a Gades. El pont era obra medieval, successora de la romana. És romà l'arc de triomf que hi havia a l'entrada, en bona part conservat. És possible que n'hi hagués un de parió a l'altre extrem.

Burriac, en el terme de Cabrera de Mataró, és un dels poblats d'origen pre-romà de més antiga arrel i que a més perdurà durant els primers segles de la dominació romana.





Els edificis per a espectacles que existien a les ciutats romanes importants tenen un interès demogràfic, ja que ens donen xifres interessants sobre la gent que podia aplegar-s'hi. Els monuments tarragonins d'aquesta classe, per ésser d'edificació molt antiga dintre del temps de la colonització romana a la Hispània, eren petits en comparació amb els d'altres llocs de més recent creació, per exemple, Mèrida. Amb tot, l'amfiteatre de Tarragona devia poder acollir més de 10.000 espectadors, i el circ més del doble. En l'arena de l'amfiteatre fou aixecada en temps cristians una església dedicada als màrtirs que hi havien proclamat llur fe. Són les seves restes el que es veu en el gravat ocupant aquella àrea.

veritables ciutats o bé l'expandiment de nuclis anteriors, que van adquirint un caràcter urbà, tant en la seva organització social i política com en la seva estructura arquitectònica (construcció d'edificis públics, adducció d'aigües, instal·lació de clavegueres, etcètera). Sovint, a la Catalunya romanitzada, no podem parlar pròpiament d'un naixement de ciutats, ja que en realitat es tracta de la continuació d'uns nuclis preexistents, situats en posicions particularment favorables per a llur expandiment, dintre de les característiques del nou període. És el cas de l'origen probable d'algunes de les ciutats catalanes més importants (*Tarraco*, *Ilerda*, *Gerunda*, etc.), situades topogràficament en llocs encastellats, que en romanitzar-se s'estenen entorn de les respectives acrópolis. L'origen pre-romà queda delatat ja per restes arqueològiques, ja per notícies històriques, ja pels topònims pre-romans que ostenten. En aquesta sèrie es pot incloure la població situada a Montjuïc, el

nom de la qual es conjectura, sense cap seguretat, que pogué ésser *Laie*, i fins i tot *Barcino*, però que fou una ciutat d'arrel ibèrica que perdurà eixamplada després de la romanització. La Barcelona situada en el centre de la capital actual, la *Barcino* del Mont Taber, constatada pels textos i tan abundantment per les inscripcions, sembla ésser una creació d'època netament romana, del segle I abans de Jesucrist, i no és segur que estigués murallada. Ciutats com *Baetulo* i *Iluro* (Badalona i Mataró) degueren néixer de l'establiment en el pla de la gent dels poblats ubicats en els turons pròxims, fet iniciat quan encara conservaven molts elements de llur cultura tradicional. Per altra banda, la colònia grega d'Empúries conegué sota la dominació romana els temps del seu màxim expandiment.

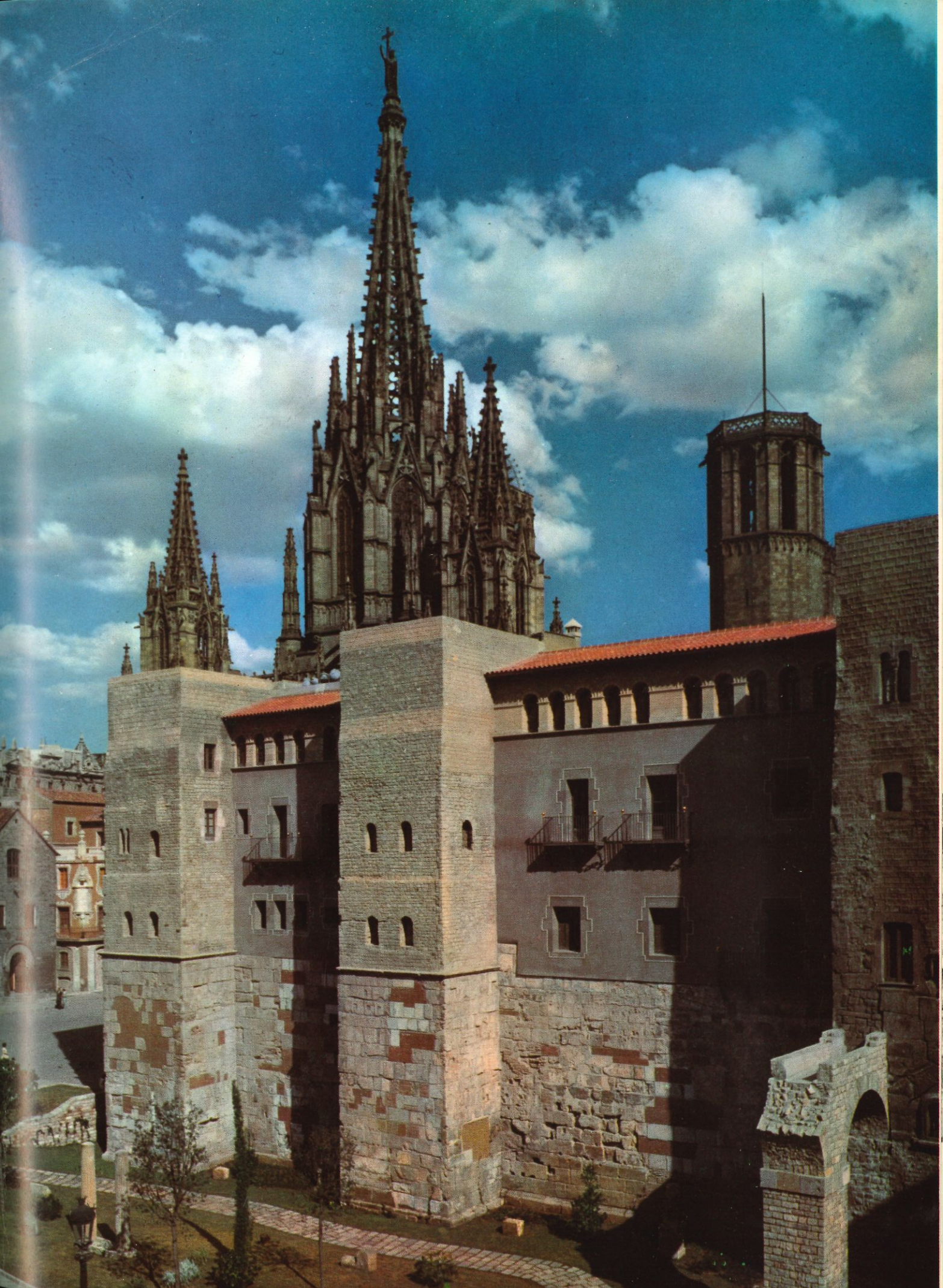
Les ciutats de més antiga formació foren encara murallades, i el cas millor conegut és el de *Baetulo*, les primitives muralles de la qual foren ultrapassades posteriorment pel creixement de la ciutat. A *Iluro*, més imperfectament coneguda, sembla que passà quelcom semblant. El nou barri d'Empúries, de creació romana, edificat damunt del nucli ibèric d'*Indika*, la germana indígena de la colònia grega, de la qual hem parlat, quedà clos per unes magnífiques muralles. Tot això mostra que la sensació de seguretat encara no era prou forta perquè es prescindís d'aquesta precaució, i que en ple segle I abans de l'Era cristiana, si el barri romà d'Empúries i les seves muralles són del temps del Cèsar, els nuclis urbans creien encara necessari rodejar-se de muralles. La sensació de definitiva seguretat comença en temps de l'Imperi i durà a la vora de tres centúries, fins a produir-se, a finals del segon terç del segle III, les primeres invasions germàniques.

EL POBLAMENT RURAL

Un dels fets més importants del poblament català en aquesta època és l'aparició en una part del territori de la casa de camp aïllada que, en certs aspec-

La muralla de la segona Barcelona romana.

La muralla barcelonina de finals del segle III és una de les més sòlidament construïdes en tot el món romà. El seu perímetre és de prop d'un quilòmetre i mig, el gruix de 4 metres; l'espai entre la cortina exterior de grans carreus, tots procedents d'edificacions de la ciutat monumental anterior, i la interior, de carreus petits, està format per un nucli o morter duríssim, enmig del qual s'han trobat diversos elements arquitectònics i escultòrics, com les conegudes testes trobades l'any 1959.





Villa romana de Tossa de Mar.

En el lloc anomenat «Els Ametllers», fora del recinte de la Vila Vella, foren descobertes en 1914 les ruïnes d'una villa romana, notables en elles mateixes perquè s'hi poden apreciar clarament restes anteriors i posteriors de les destruccions produïdes per les invasions de finals del segle III. En el mosaic del primer terme una inscripció el text de la qual és objecte de múltiples interpretacions, conté clarament el nom de *TURISSA*, transformat més tard en Tossa.

tes, és semblant a les actuals masies. Sens dubte això és un reflex d'una forta colonització dels sectors rurals, sota unes característiques econòmiques i socials diferents de les que existien anteriorment. Per altra banda, aquesta forma de poblament suposa una notable seguretat, ja que la casa romana aïllada no disposa de cap mena de defensa, ni tan sols de la torre forta que apareix en algunes velles masies de certes comarques. La notable densitat que trobem de restes d'època romana que podem atribuir a cases aïllades fa que es pugui creure que s'hi assentava la major part de la població. No deixaren d'existir els *vici* (per exemple Vic, el *Vicus ausetanus*), això és, els vilatges o pobles en l'actual accepció de la paraula, però creiem que el nombre de gent establerta en ells era inferior al que vivia a les disperses *villae*. Aquestes semblen ésser centre de dominis agrícoles o *fundi*, relativament reduïts. La documentació de què disposem, tota ella arqueològica, encara que ben poc densa en estudis acurats (la presència de riques cambres pavimentades amb mosaics i altres refinaments luxosos, com l'existència de termes que demostren que, a més d'ésser centres agrí-

coles, eren estança camperola d'hisendats acabats), sembla però demostrar que no existiren a casa nostra *villae* tan grans com les de les terres que encara ara són de latifundi, com Andalusia o Extremadura. En un cert nombre de masies trobem restes romanes que ens parlen del seu origen antiquíssim. Esmentem com un cas extremament típic el de Can Sant Romà, de Tiana, on les restes romanes ocupen una àrea tan extensa com les construccions posteriors, amb la circumstància que les notícies documentals relacionades amb la masia s'eleven fins al segle XII i demostren que la casa aleshores existent era ja una construcció antiga, que és probable que enllaci amb la *villa* romana, sense solució de continuïtat. Hi ha també casos de *villae* situades en terres planes, que arrenquen de temps en què el procés de romanització no havia encara canviat la cultura material, ja que sota les construccions plenament romanes se'n troben de més antigues, com passa, per exemple, a les de Sant Boi de Llobregat, Ocata, el Remei de Caldes de Montbui, etc.

LA DECADÈNCIA ROMANA I LES INVASIONS BÀRBARES

La decadència romana comença en el segon terç del segle III, amb les primeres invasions germàniques d'època històrica del temps de Gal·liè. El país està indefens després d'una pau prolongada durant segles, i no oposa cap resistència als invasors. L'estada d'aquests fou curta, ja que l'Imperi, en el seu conjunt, reaccionà encara fortament. Moltes *villae*,



Enmig de l'atapeït caseriu de la Barcelona vella, es dibuixa perfectament l'oval de la segona ciutat romana, la de finals del segle III, marcat per la línia de carrers (Avinyó, Banys Nous, Palla, Corribia, Tapineria, Basea, etc.), que seguien el perímetre de la muralla. Aquesta, que en el segle XV estava totalment conservada, en el XIX és quan sofrí la major destrucció i quedà o amagada per les cases o enderrocada almenys en la seva part alta, forma en la qual ha arribat fins a nosaltres.

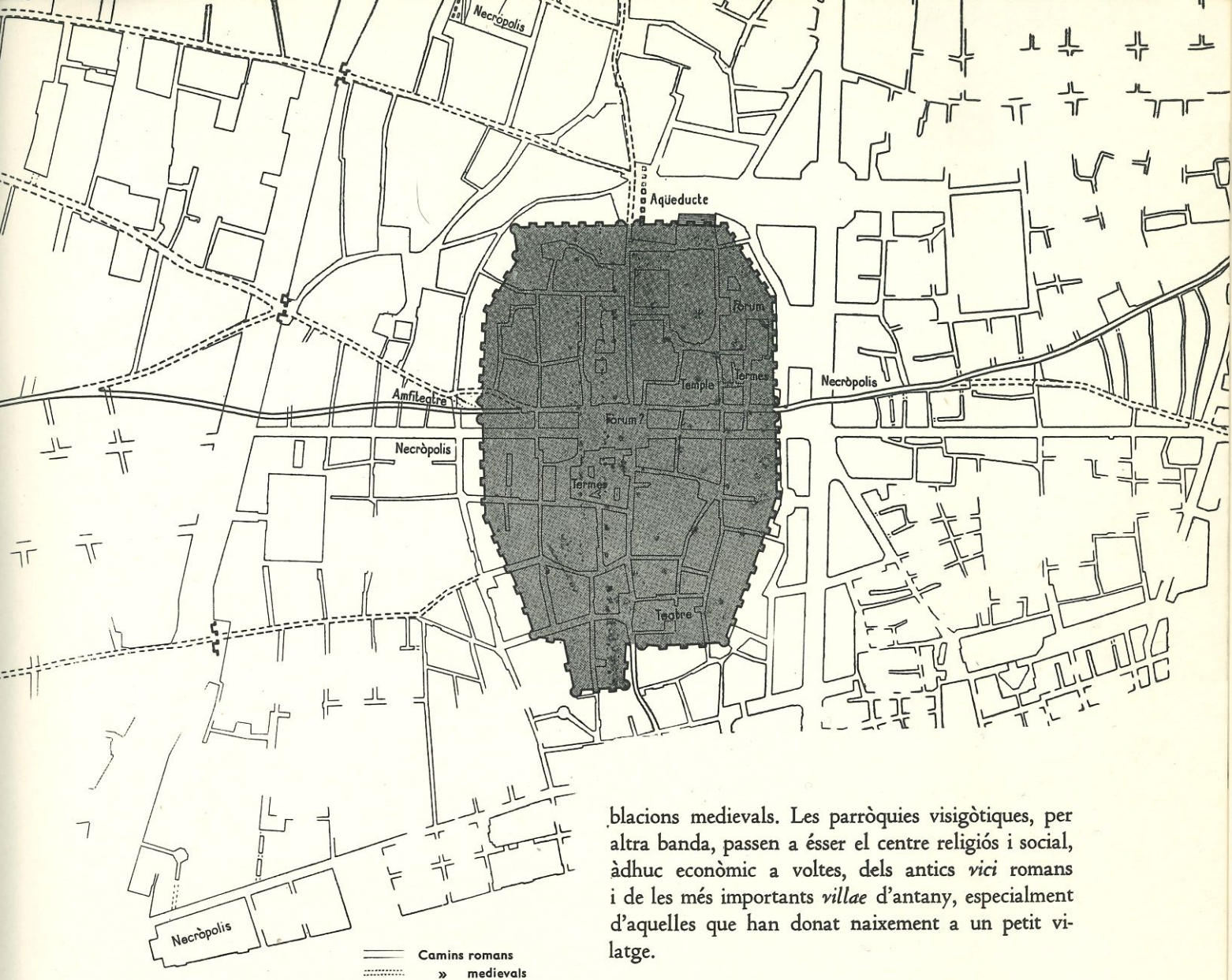
(Fotografia feta vers l'any 1925.)

molts *vici* i moltes ciutats quedaren destruïdes totalment o parcialment. Els senyals d'aquestes destruccions ens apareixen ben visibles en moltes excavacions i les notícies històriques referents a Tarragona i Lleida són en aquest sentit ben clares. Algunes ciutats amb prou feines es referen d'aquesta destrucció. Un cas típic és el de *Baetulo*, que degué quedar extremament reduïda i no tingué prou empenta per a rodejar-se de noves muralles que la posessin a cobert de la repetició d'aquells fets. Les ruïnes de la ciutat romana en gran part es converteixen en necròpolis i aquestes tombes demostren a la vegada la decadència de la ciutat, però també la seva subsistència, encara que molt disminuïda. A *Iluro* passà quelcom semblant. En canvi, Barcelona, més potent, construí les magnífiques muralles que han arribat en bona part fins a nosaltres, i que tenen totes les característiques d'una obra de gran empenta i feta amb molta cura, malgrat l'aprofitament intensiu d'elements procedents de construccions anteriors, saquejades durant l'atac dels germànics o ja sense utilitat, com les tombes dels vells cementiris. Creiem que l'obra de la muralla s'emprengué tot seguit i que es féu en un temps relativament breu.

És possible que l'existència d'aquest recinte mural·lat, modern i potent, sigui la causa determinant que Barcelona prengué la davantera sobre les altres ciutats de Catalunya i amb el temps assolís la capitalitat, que encara conserva, del país. Els

successius poders polítics (visigots, àrabs, francs, comtes independents) trobaren en aquestes muralles el recer més segur de tot el territori, i s'hi establiren, cosa que és probable que no haurien fet sense aquesta circumstància. Altres ciutats, com Empúries i Tarragona, sofriren una forta decadència. Quant a les cases de camp, sembla que en la seva major part es referen, encara que disminuïdes en la seva extensió i especialment en el cert luxe que presentaren llurs instal·lacions (el millor exemple és el de la *villae* romana dels Ametllers, a Tossa de Mar).

Les noves invasions de principis del segle V tingueren com a conseqüència l'assentament dels visigots a les terres catalanes. Respecte al poblament, aquesta època dóna la impressió de constituir una continuació decadent de les formes ja existents en el període romà, un cop superades les crisis produïdes per les diverses invasions germàniques. Aquesta reconstitució del poblament presenta, però, un tret que li dóna una notable originalitat. Ens referim a la importància que, sobretot en l'organització dels sectors rurals, jugarà l'Església. En efecte, l'època visigòtica representa, en bona part, la cristianització del país, a partir de determinats nuclis urbans (Tarragona, Barcelona, Girona, etc.). Encara que en ténim poques dades, no hi ha dubte que els monestirs començaren a jugar un important paper en la colonització, com un precedent del que succeirà segles més tard amb motiu de la Reconquesta i les repo-



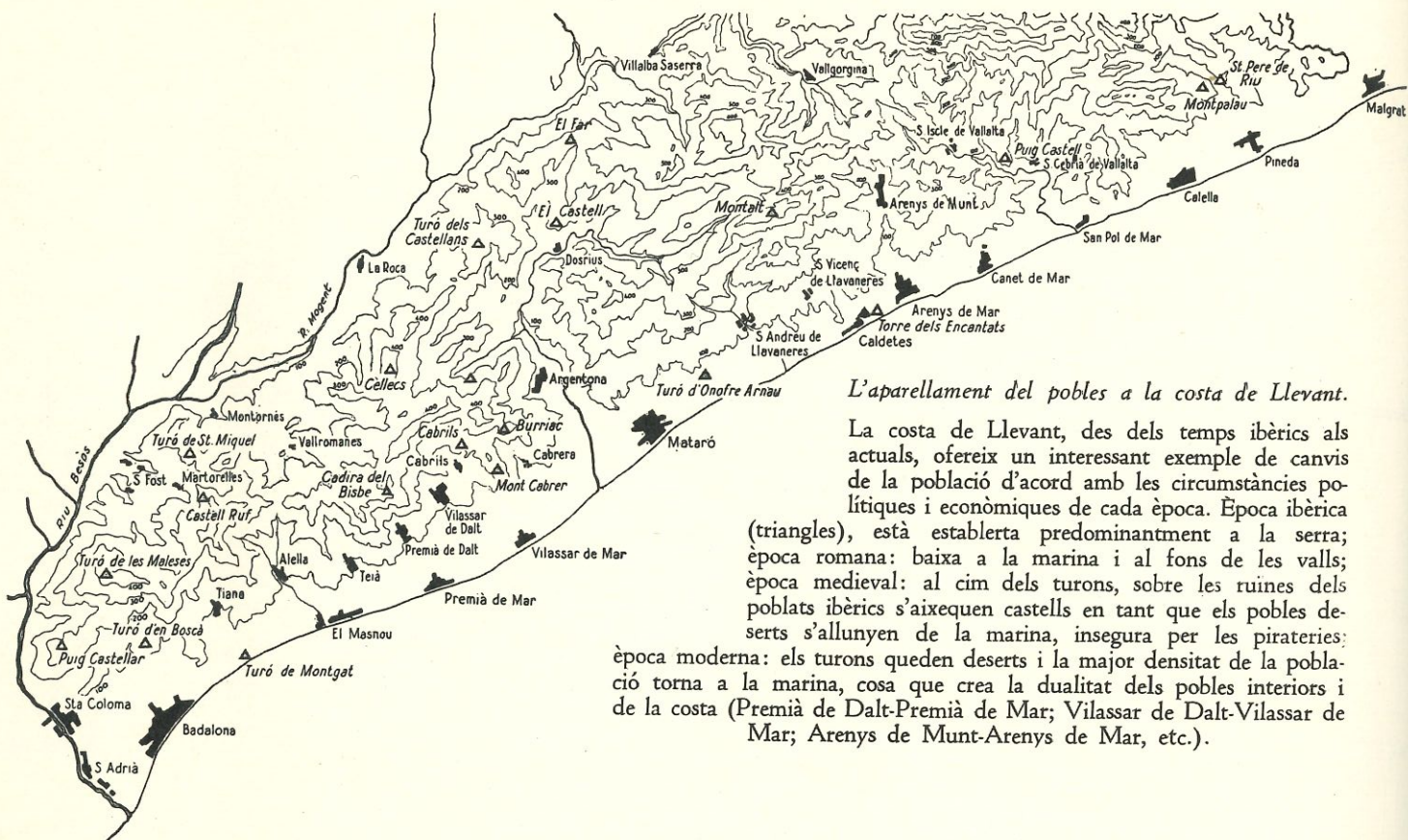
blacions medievals. Les parròquies visigòtiques, per altra banda, passen a ésser el centre religiós i social, àdhuc econòmic a voltes, dels antics *vici* romans i de les més importants *villae* d'antany, especialment d'aquelles que han donat naixement a un petit vilatge.

La Barcelona romana.

Les invasions germàniques de la segona part del segle III marquen una veritable cesura en la història de Barcelona. Per això resulta difícil encara, en l'estat actual dels nostres coneixements, traçar un pla de la Barcelona romana. En el present croquis se sumen les restes de les dues Barcelones romanes, l'anterior i la posterior a les muralles. La majoria de les indicacions topogràfiques es refereixen a la primera, mentre que les muralles corresponen a la segona, de la qual coneixem perfectament el perímetre, que delimita la zona representada en gris, però n'ignorem gairebé del tot el contingut.

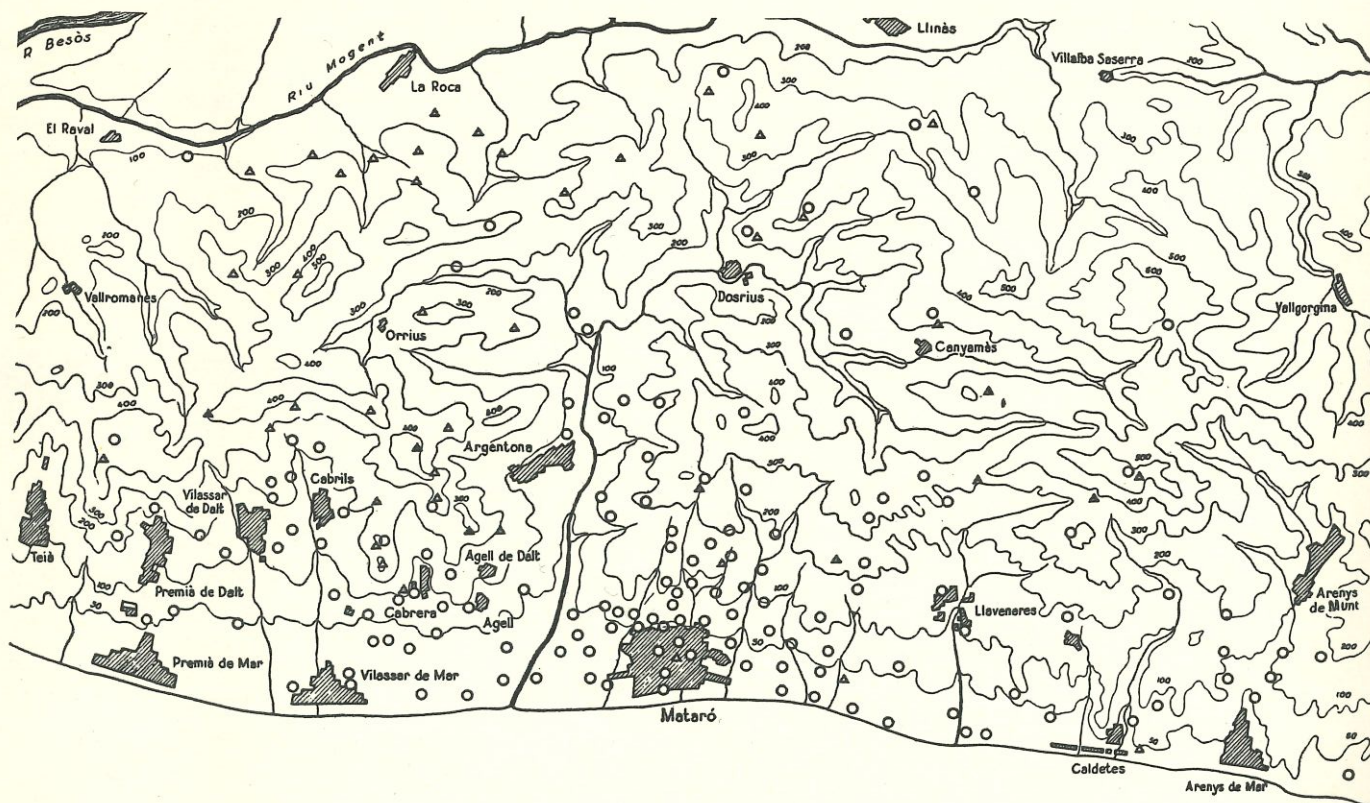
La flanquejaven més de setanta torres, nombre no igualat, en relació a la seva longitud, per cap altra muralla de la mateixa època. A poc a poc es procedeix a la seva revaloració i restauració.





L'aparellament del pobles a la costa de Llevant.

La costa de Llevant, des dels temps ibèrics als actuals, ofereix un interessant exemple de canvis de la població d'acord amb les circumstàncies polítiques i econòmiques de cada època. Època ibèrica (triangles), està establerta predominantment a la serra; època romana: baixa a la marina i al fons de les valls; època medieval: al cim dels turons, sobre les ruïnes dels poblats ibèrics s'aixequen castells en tant que els pobles deserts s'allunyen de la marina, insegura per les pirateries; època moderna: els turons queden deserts i la major densitat de la població torna a la marina, cosa que crea la dualitat dels pobles interiors i de la costa (Premià de Dalt-Premià de Mar; Vilassar de Dalt-Vilassar de Mar; Arenys de Munt-Arenys de Mar, etc.).



Detall d'una petita part del Maresme, entre Premià i Arenys. Els triangles representen llocs de poblament pre-romans (ibèrics) i els cercles els establiments romans. Els primers estan localitzats preferentment a les serres, mentre que els segons abandonen aquella zona i es situen predominantment a la part baixa prop de la mar.