

J. DE C. SERRA RÀFOLS

SOBRE ELS ORÍGENS DE BARCELONA

Separata de la
MISCEL·LANIA FONTSERÈ

EDITORIAL GUSTAVO GILI, S. A.
BARCELONA
MCMLXI

50

SOBRE ELS ORÍGENS DE BARCELONA

per J. DE C. SERRA RAFOLS

Membre de l'Institut d'Estudis Catalans.
President de la Societat Catalana de Geografia.

Les llegendes amb les quals han estat voltats els orígens de Barcelona són creació d'erudits tardans, i no tenen cap arrel ni tan sols tradicional o popular, de manera que manquen del més petit interès i no perdrem ni el temps d'esmentar-les. Els fets històrics, en canvi, en llurs línies generals, es dibuixen amb una relativa coherència. En el terme actual de Barcelona, en començar a existir a la nostra terra els primers nuclis que fins a un cert punt podríem anomenar urbans, és a dir, ja durant la segona meitat del primer mil·lenni abans de J. C., existien diversos vilatges, el nom dels quals ignorem, però que, basant-nos en els textos antics, sabem que corresponien a la tribu dels laietans, una tribu ibèrica (atribució i denominació que no suposa cap filiació ètnica concreta). N'hi havia probablement més de tres, però tres són els ben localitzats: un al Turó de la Rovira, sobre Horta; un altre al Putxet, a Sant Gervasi, i un tercer a Montjuïc. Fins ara no s'han trobat restes segures d'un agrupament humà semblant en el lloc que més tard ocuparà la Barcelona romana i la Barcelona medieval.

D'aquests poblats sembla que el més important fou el de Montjuïc, encara que el millor conegut sigui el del Turó de la Rovira, la petita part que quedava del qual fou excavada l'any 1933 per l'Institut d'Estudis Catalans. Aquestes ruïnes avui han desaparegut totalment. Al Putxet fins ara no s'ha fet cap investigació seriosa, però les restes que puguin haver-hi deuen ésser molt reduïdes. Del de Montjuïc, no en queda tampoc res, per raó dels trasbalsos que ha sofert aquella muntanya (la construcció del castell i les seves reformes, els cementiris jueu i modern, les urbanitzacions, espe-



cialment les de l'Exposició de 1929, els jardins, i més que res les seculars pedreres, de les quals ha sortit tota la pedra que des de fa dos mil·lennis s'utilitza a Barcelona). Però coneixem en canvi el lloc on estigué situat el seu port o desembarcador, al peu de la muntanya, a la banda del Llobregat, on han estat descobertes grans sitges per a amagatzemar gra, en les quals han estat trobades restes diverses de terrissa, des del segle IV abans de Jesucrist. Altres sitges en altres llocs de la muntanya ens parlen del mateix nucli antic pre-romà.

Aquest poblat ibèric de Montjuïc, que s'ha suposat, sense cap prova ferma, que podia ésser la *Barkeno* d'una dragma indígena molt dubtosa, o una suposada *Laie* de les encunyacions dels Laietans, perdurà després de la conquesta romana, i a judicar pel text d'una inscripció allí trobada l'any 1903, arribà a constituir una veritable ciutat romanitzada. És una inscripció famosa per a la història de Barcelona, que per això copiem malgrat ésser molt coneguda. Diu:

C · COELIVS · ATISI · F

II · VIR · QVIN · MVR

TVRRES · PORTAS.

FAC · COER

Es a dir: «*Caius Coelius, fill d'Atisi, duumvir quinquennal, va tenir cura de fer els murs, les torres, les portes.*»

La data d'aquesta inscripció, a judicar pels tipus epigràfics i la presència d'arcaïsmes, ha d'ésser antiga, dels darrers temps de la República,¹ i el seu contingut ha de referir-se al nucli romà de Montjuïc on ha estat trobada, en relació amb moltes altres restes. Però cap aquesta data devia començar a florir el nucli del centre de la ciutat vella, que en temps d'August, segons Hübner, fou honorat amb el títol de Colònia, la COLONIA FAVENTIA IULIA AUGUSTA PATERNA O PATRICIA BARCINO. Ignorem en absolut si aquesta agrupació fou una fundació en el sentit jurídic del mot, o va néixer, com altres centres de població, de l'afluència, com si diguéssim

1. No compartim una opinió que vol modernitzar-la perquè s'hi parla ja de la magistratura dels duumvirs, ja que aquests són esmentats a la *Lex Iulia Municipalis* de l'any 45 a. de J. C.

espontània, de la gent establerta fins aleshores en els vells vilatges que hem esmentat, i que en aquest moment es van despoblant, invalidada llur existència per les noves condicions econòmiques i polítiques determinades per la dominació romana.

El fet és que en el petitíssim turó que s'ha anomenat del Mons Taber, en el cor de Barcelona, a l'extrem marítim de la plana emmarcada pel Besòs (el *Baetulo*) i el Llobregat (el *Rubricatus*) i tancada per la serra del Tibidabo, en la qual abundaven els aiguamolls, però que contenia bones terres de conreu, comença a créixer una població romanitzada, embrió directe de la futura gran ciutat.

El que els escriptors antics ens en diuen és ben poca cosa. Pomponi Mela es limita a donar el seu nom entre el de les «petites ciutats» de la costa. Plini només ens diu que a la costa hi ha la Colonia Barcino cognomenada Faventia. Ptolomeu l'esmenta també i ens dóna la seva posició geogràfica. Una cita poc més llarga, la continguda en l'*Ora marítima* d'Avienus, és de data molt incerta, i més aviat tardana, és a dir, del temps d'Avienus (finals del segle iv) i no pas provinent del veli periple grec dels segles vi-v a. de J. C. que fou una de les seves fonts. També són tardanes les cites de Prudenci, Paulí de Nola, Ausoni, etc.

Però si les cites dels escriptors de l'antiguitat són tan poc expressives, les dades arqueològiques són cada dia més abundoses, i entre elles hi ha el nombre considerable de textos escrits perfectament autèntics i conservats en llurs lletres originals, sense transcripcions que els alterin, que són les inscripcions. El *Corpus* barceloní és cada dia més nombrós i a hores d'ara comprèn ja uns 300 títols, i llur nombre augmenta cada dia a mesura que els treballs arqueològics van endavant, nombre que a Catalunya sols és superat per Tarragona, i dintre de tota la Hispània, ara únicament per Mèrida i Càdiç. Aquests textos, encara que en llur major part siguin inscripcions funeràries, ens donen noms de barcelonins, amb circumstàncies personals i familiars, càrrecs públics, títols, institucions, divinitats que aquí rebien culte, emperadors que aquí foren memorats, i fins referències concretes de construccions ciutadanes, juntament amb aquelles que ens donen repetidament el nom de la ciutat, que prop de dos mil·lenis enrera sona si fa no fa com ara.

Era una ciutat no molt gran, però, com veurem, rica en mo-

numents de bona construcció, amb un temple almenys, un fòrum ben guarnit de monuments, molt possiblement també monuments de pura ornamentació, com un arc de triomf; diverses termes públiques, almenys dues; edificis per a espectacles, i serveis urbans excel·lents: aqüeductes per a servir-la d'aigua, clavegueres ben construïdes per a sanejar-la, bones cases privades, i, al llarg dels camins que en sortien, els barcelonins aixecaren sepultures suntuoses per a lloc de repòs de llurs morts. Aquesta ciutat va tenir la seva major grandesa al segle II després de J. C., en el temps dels Antonins, i havia de subsistir fins que, vers l'any 260, es va produir un fet històric que va determinar la ruïna de moltes ciutats d'occident, però que en el cas de Barcelona la va portar de retop vers una futura grandesa que mai ningú no hauria pogut preveure.

En la data indicada o poc abans, pobles germànics diversos trenquen el *limes*, la frontera militar del Rin,² s'escampen per la Gàllia, la qual omplen de ruïnes, i passen a la Hispània. Referents a Tarragona i Lleida tenim notícies històriques d'aquests fets (Orosi, Ausoni), mentre manquen totalment en relació a Barcelona, però en canvi respecte a aquesta les dades arqueològiques són més abundoses i expressives que per a cap altre lloc de la Hispània. La ciutat va sofrir una destrucció enorme, degué ésser incendiada de dalt a baix. Però tot seguit es produeix un fet que ha de tenir una transcendència decisiva per a la seva història: la construcció d'una perfecta i fortíssima muralla, que no ha de tenir parió, ja no a tot Catalunya, sinó ni potser en tota la Hispània. Quan fou feta? De qui partí la iniciativa de fer-la, i qui la féu? Intentarem de donar unes respostes a aquestes preguntes.

En els treballs realitzats fins ara no s'ha trobat, i és ben difícil que es trobi, un document epigràfic que ens doni una data precisa. El tipus constructiu no ens pot tampoc parlar en la forma en què pot fer-ho en construccions d'altres temps i fetes en altres circumstàncies, ja que, com veurem, tota l'obra és feta d'elements aprofitats, curosament i sàviament aprofitats, però sempre procedents de construccions més antigues, i per tant aquella pren un caràcter

2. Una altra hipòtesi voldria que es tractés d'un moviment marítim del tipus del posterior dels normands. És possible que hi hagués moviments paral·lels per les dues vies.

especial, una mica fora del temps. Però el cas de Barcelona és, en aquest moment, un fet generalitzat a tota la Gàl·lia, i, encara que menys, conegut a la Hispània. En efecte, abans d'aquesta invasió els habitants de l'imperi, i especialment els de les regions allunyades de les fronteres, havien arribat a tenir una sensació d'absoluta seguretat. Llargs segles de no veure enemics exteriors varen forjar la creença que el món, en el seu aspecte polític, com qui diu havia cristallitzat. Les ciutats que havien tingut muralles les cregueren innecessàries, i varen negligir llur conservació, i moltes vegades llur creixement va desbordar els antics recintes.³ Perduda aquella sensació de seguretat, i probablement per ordre del poder imperial, va començar la reconstrucció de les muralles, i en els llocs on aquestes no existien, llur construcció de nova planta. Per a això sovint s'enderrocaren els edificis més o menys fets malbé per obra dels invasors, i llurs materials serviren per a aixecar les noves muralles.

Aquest és el cas de Barcelona. Dels estudis derivats de les excavacions actuals, que efectua la Municipalitat sota la direcció del Servei Nacional d'Excavacions Arqueològiques, es pot deduir que ni un sol dels grans carreus utilitzats en les magnífiques muralles aixecades en aquest moment, va ésser tallat expressament de la pedrera, i que tots procedeixen de les construccions que existien a la ciutat monumental que podríem anomenar primera Barcelona romana.⁴ Un càlcul aproximat ens permet de dir que, si més no, 13,000 m³ de pedra, tallada en forma de grans carreus, varen ésser arrencats dels antics edificis, la importància i monumentalitat dels quals queda provada eloqüentment per aquesta dada, per emprar-los en el parament exterior de la muralla. El parament interior està format de petits carreus, els quals, segons les dades que tenim, tenen una procedència semblant, i l'ompliment intern (el gruix total de la muralla és d'uns 4 metres) està format d'un formigó duríssim,

3. Un exemple ben conegut és el de *Baetulo* (Badalona). Vegeu J. C. SERRA-RAFOLS, *Excavaciones en Baetulo (Badalona) y descubrimiento de la puerta Noreste de la ciudad*, «Ampurias», I, 1939, pàgs. 268-289.

4. Vegeu J. C. SERRA-RAFOLS, *Las excavaciones de la muralla romana de la calle de la Tapinería*, I Congreso Nacional de Urbanismo. Barcelona, 1959. ÍDEM, *Las excavaciones en la muralla romana de la calle de la Tapinería, de Barcelona*. «Zephyrus» (Salamanca), X, 1959, pàgs. 129-141, amb XXI làmines.

fet de calç, sorra i pedres, entre les quals són abundosos els grans carreus ben tallats, iguals als utilitzats en el parament exterior, i que aquí estan tirats de qualsevol manera i únicament per a ocupar espai, prova, per altra banda, que n'hi havia de sobrats, i juntament amb ells, i amb la mateixa finalitat, hi ha pedres esculturades: estàtues, bustos i testes de marbre, baixos relleus, pedres amb inscripcions i les restes arquitectòniques més variades.

L'existència de ~~tres~~^{quatre} inscripcions imperials d'aquesta època (*Corpus*, 4505-4507), com qui diu immediatament després de la destrucció, fet significatiu, sobretot tenint present que el nombre de dedicacions imperials barcelonines conegudes fins ara és molt escàs, ens dóna un indici bastant segur respecte a l'autoritat imperial que degué ordenar la construcció de la muralla. El municipi barceloní (l'ORDO BARCIN[onensium]) dedica sengles inscripcions a Claudi II el Gòtic (268-270), a Aurelià (270-275), el constructor de les muralles de Roma de la mateixa època, i la tercera, ja esborrada en part a l'antiguitat, sembla correspondre a Probus (276-282). Cal remarcar que cap d'elles no consta que hagi format part de la muralla aprofitades com a pedra de construcció. Tot això ens dóna una data bastant probable per a aquesta obra grandiosa, vers els anys 270-280, que concorda perfectament amb els fets històrics: moment de màxim perill per a l'Imperi, data de la construcció de les muralles de Roma dites aurelianes, temps anteriors a la renovació de l'Imperi amb Dioclecià (284-305) i Constantí (306-337), que, en tornar a florir la sensació de seguretat, no haurien aconsellat d'aixecar grans muralles a expenses de monuments indubtablement danyats, però encara en peu, sinó més aviat llur reconstrucció.

Per altra banda la muralla barcelonina si per la unitat del pla i mètodes constructius dóna idea d'una obra feta en un temps curt, de cap manera no produeix l'efecte d'una obra feta amb presses, realitzada com qui diu sota les escomeses d'un enemic. Al contrari, és una obra extremadament ben feta, diríem perfecta, molt superior militarment i tècnicament a la cèlebre muralla de Tarragona, encara que compregui un perímetre més petit. Aquesta està formada també per dos paraments de pedra, però l'espai intermedi està reomplert amb terra, cosa que explica les freqüents ensulsiades que ha experimentat en tots els temps. N'hi ha hagut prou que

la quarta a Carus
(282-283)

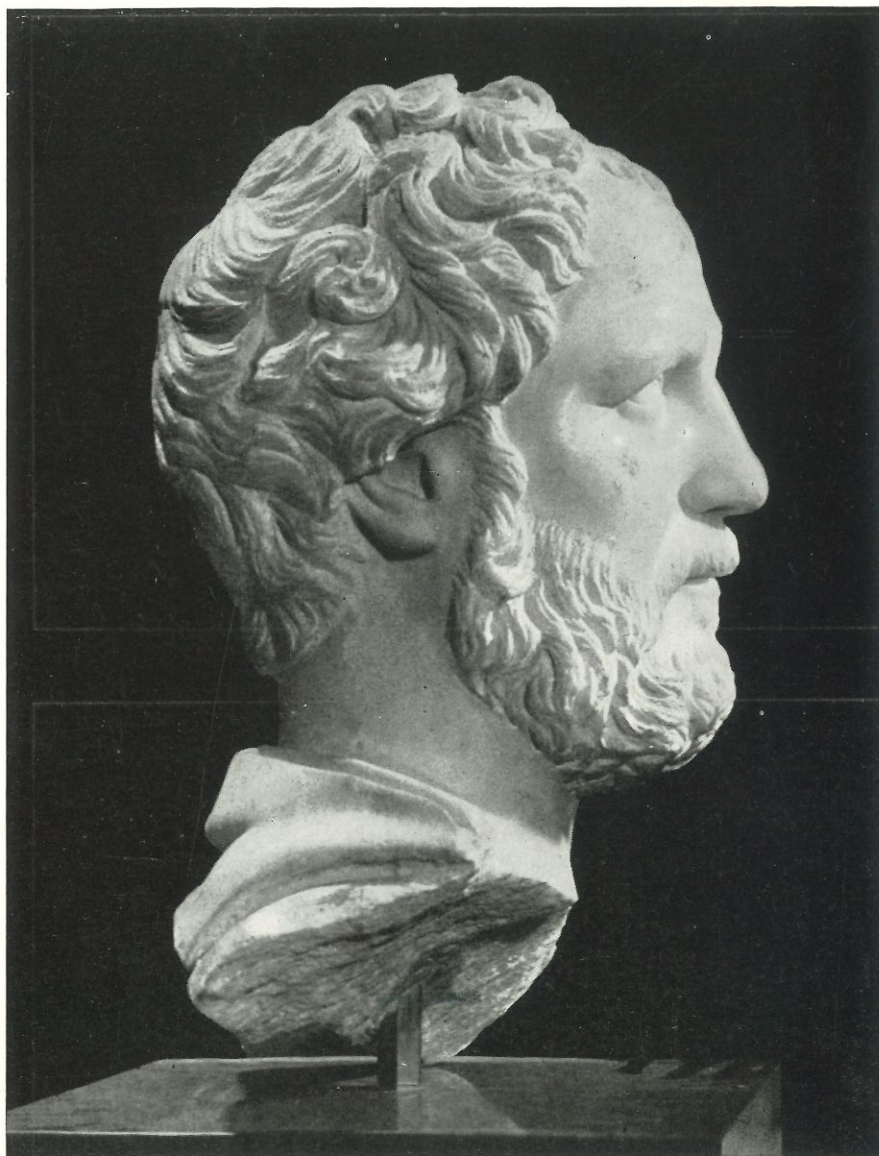


Fig. 1. — Bust d'Antoninus Pius, trobat a la torre 11.



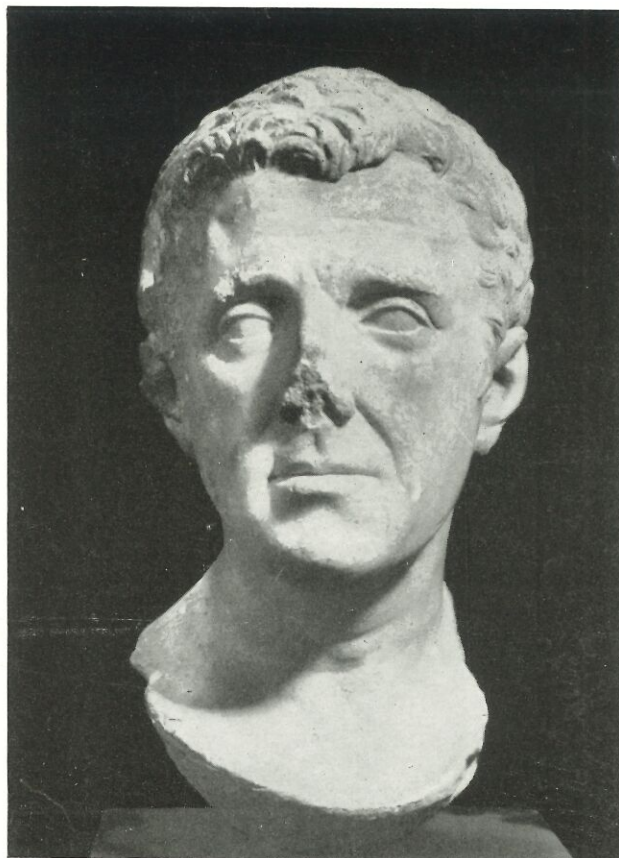
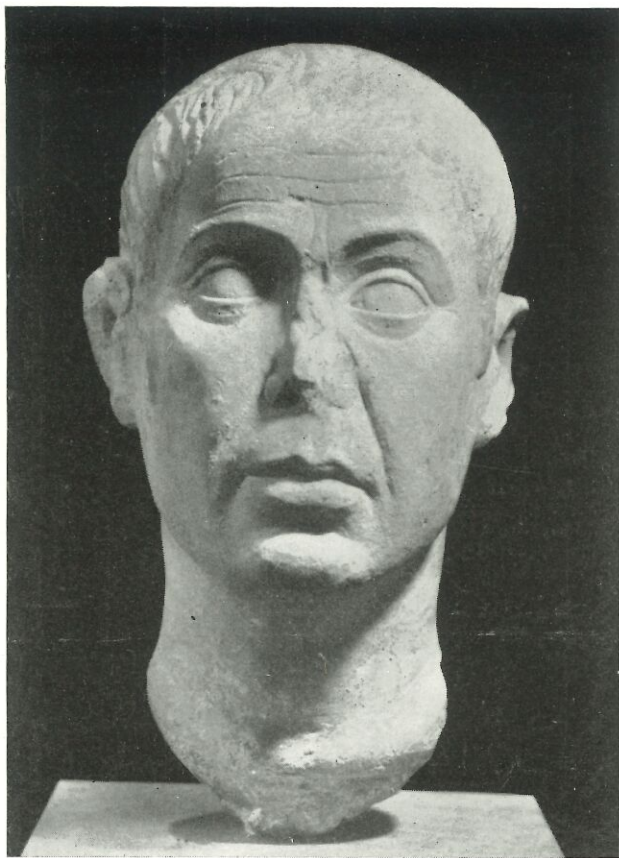


Fig. 2. — Bustos de personatges desconeguts, trobats a la torre 26.

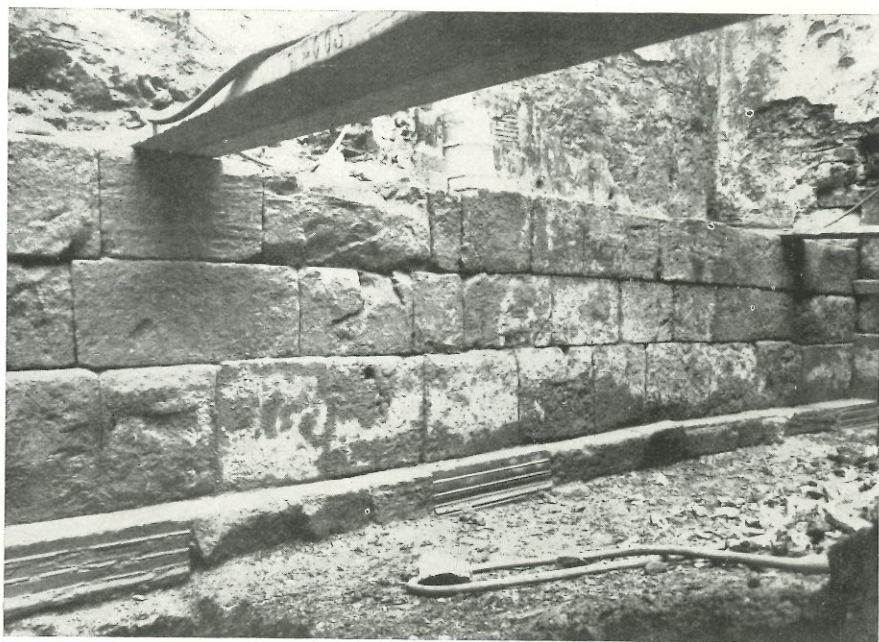


Fig. 3. — Muralla entre les torres 25 i 26.

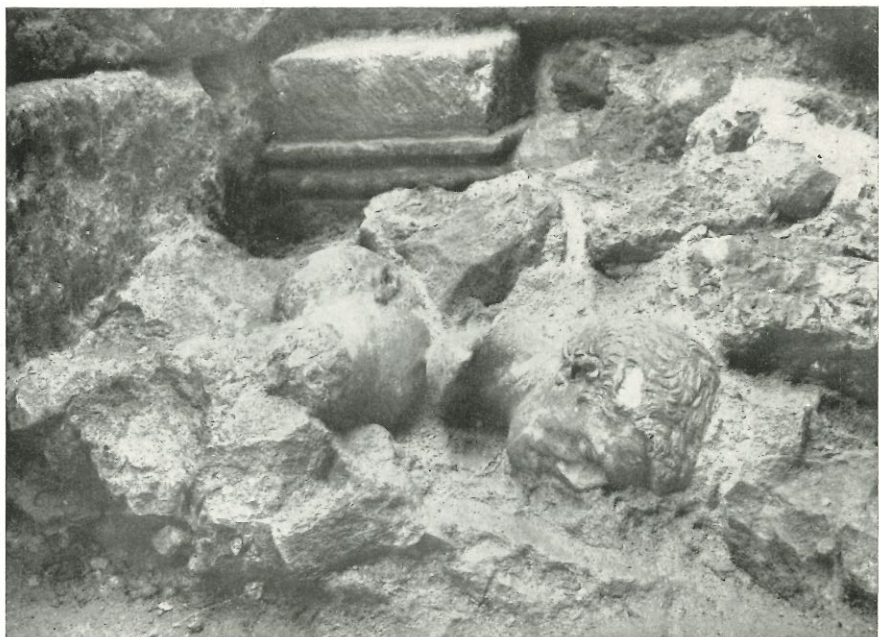


Fig. 4. — L'interior de la torre 26 en el moment de la troballa dels bustos de la figura 2.





Fig. 5. — Angle de la torre 25
amb una cornisa utilitzada com a basament.



Fig. 6. — Necròpolis del segle II, amb les sepultures
posades al llarg d'un camí (plaça de la Villa de Madrid).

s'hagin produït filtracions en el camí de ronda perquè la terra interior s'hagi reinflat i hagi rebentat la muralla. Això no pot produir-se mai en el mur barceloní, en el qual el massís intern és tant sòlid o més que els paraments exteriors de pedra. També l'abundor de torres dóna una enorme superioritat militar al recinte de Barcelona sobre el més antic de Tarragona, tan avar en aquests elements de defensa. Insistim en aquests fets per tal com han de tenir una gran importància per a la història de Catalunya.

El temps de deu anys que hem esmentat pot ésser no pas un període dintre del qual calgui situar la construcció, sinó un temps aproximat al que calgué per a bastir-la, i el fet d'ésser ~~tres~~ les dedicacions imperials d'aquest moment pot refermar aquesta presumpció, i que l'obra es prolongà durant aquells curts i successius imperis. Fou, doncs, una obra feta amb continuïtat, però amb calma: l'obra més gran que s'ha fet mai a Barcelona en tots els temps de la seva història, en relació naturalment amb l'extensió de la ciutat llavors i més tard. Calgué no sols desbastir monuments de tota mena i ajustar llurs pedres a la nova utilització, sinó muntar una indústria de fabricació de calç d'unes proporcions desusades, quelcom semblant a les fàbriques de ciment que cal bastir per a elevar una gran presa moderna.

Tenim, per tant, una data bastant segura per a la construcció. Quant a qui foren els constructors, alguns erudits s'inclinen a creure que fou més obra de legionaris que dels barcelonins supervivents de la catàstrofe. Es basen per a creure-ho així en el menyspreu que es tingué pels monuments, en especial per les sepultures, cosa més explicable en gent forastera; en el fet de no haver-hi inscripcions privades posteriors a la destrucció, cosa que voldria dir una gran decadència; en l'aparició de cementiris intramurs, que voldria dir també que a l'interior l'espai més aviat sobrava. Segons aquesta hipòtesi, de moment, la segona Barcelona romana fou més aviat una fortalesa que no pas una ciutat pròpiament dita.

Nosaltres no som pas d'aquesta opinió. Els poders centrals donen les ordres, però mai no són ells qui les executen amb els propis mitjans, el que voldria dir, fins a cert punt, pagar-les. La ciutat sofí certament una gran decadència, però qui donava les ordres no sentia cap respecte envers els monuments ni consultava l'opinió

dels ciutadans. La utilització d'aquest tipus de ruïnes és general a l'època i no pas exclusiu de la nostra ciutat. Per altra banda, les dedicacions imperials esmentades són prova d'una vida edilícia activa. No tenim inscripcions referents a legionaris, volem dir inscripcions funeràries, que tant sovint són la millor guia per a seguir els moviments de la gent seminòmada que són els militars. No hi ha pas tampoc altra prova que cap cohort o vexillació estigués de guarnició a Barcelona, ni en aquest moment ni en els temps posteriors de Dioclecian, que reorganitzà l'exèrcit. Els cementiris que coneixem intramurs són posteriors, probablement del segle v en endavant. On enterraren els barcelonins de finals del segle III és probable que fos en els antics cementiris, però en sepultures pobres, com, d'altra banda, ho són la immensa majoria de les sepultures de tots els temps, sense inscripcions ni elements monumentals, que no eren compatibles amb la necessitat militar de mantenir aïllada la muralla.

Tenim en canvi una prova de la perduració de la ciutat, amb la, almenys parcial, d'un possible Fòrum situat cap al lloc de la placeta de Sant Iu. El problema d'aquest Fòrum és un dels més interessants i al mateix temps obscurs de la Barcelona romana. Allí existí una casa amb un nimfeu, ben semblant a un que excavarem a Mèrida fa anys, rodejat per columnes el barceloní, i al qual queda anexa una cambra amb mosaic; però en tota la zona es descobriren innumbrables restes de monuments honorífics, propis d'una plaça pública ciutadana, i que per llur densitat sembla difícil que s'hagin pogut desplaçar en massa d'un altre lloc. En canvi aquest és extremadament excèntric dintre de la ciutat romana, tant l'anterior com la posterior a la construcció de la muralla, mentre que a la plaça de Sant Jaume, que correspon aproximadament a la intersecció de dues vies principals (teòricament el *cardus* i el *decumanus* màxims) no s'ha fet, que sapiguem, cap troballa delatora d'un Fòrum. Que aquest de la plaça de Sant Iu fou més o menys devastat ho prova la presència en el reompliment de la muralla d'alguns elements que han de procedir d'ell, com les testes imperials de marbre de què parlarem després, trobades en el lloc en què la muralla queda més prop de la seva àrea. Però gairebé cap dels voluminosos i ben tallats pedestals i cimacis dels monuments commemo-

ratius que s'hi alçaven no foren utilitzats en l'obra de la muralla, i, com hem dit, han estat trobats allí en gran nombre, ja aterrats, ja emprats en construccions pròximes ben posteriors al temps al qual ens referim. El fet de no haver estat utilitzat en aquell moment com a pedrera, sembla demostrar que més o menys enrunat encara servia una necessitat ciutadana. La continuïtat de Barcelona com a ciutat la veiem clara. Algunes de les restes urbanes trobades en construir-se el Museu de la Ciutat, i a la veïna plaça del Rei, per dessota del cementiri d'època visigòtica allí descobert, en són una altra prova, i esperem que aquestes es multiplicaran el dia que s'emprenguin excavacions més extenses.

Així pensem que les muralles de finals del segle III són obra dels barcelonins, com en altres llocs de les respectives corporacions municipals, encara que manades fer de Roma estant, seguint un documentat pla general de defensa de l'Imperi en profunditat. Aquesta muralla, que tancava un perímetre més petit que el de la ciutat anterior, té una llargada de prop d'un quilòmetre i mig i estava defensada per més de 70 torres: és el recinte romà que compta amb un major nombre de torres en relació a la seva llargària. Un escriptor del segle xv, Jeroni Pau, diu que en el seu temps aquests murs eren «visibles íntegrament» (*integri videntur*). Des d'aquella data han sofert grans destruccions, especialment en el curs del segle XIX, però els treballs actuals han demostrat que en queden moltes més restes del que hom podia pensar, amagades dintre o sota les cases, i és probable que almenys la filada inferior de carreus es conservi en tot el circuit.

L'existència d'aquesta perfecta muralla que convertia Barcelona en una formidable fortalesa, única a Catalunya, determinà el futur històric de la ciutat. Els poders que per Catalunya passaren, en trobar un lloc fort entre tots els altres, s'hi establiren. Així els visigots, a començos del segle v, els àrabs en el VIII, els francs en el IX, els comtes independents més tard. Si aquest recinte hagués existit en un altre lloc, s'hi haurien acollit, i aquest lloc hauria estat la futura capital, i amb els segles la futura urbs. La fortalesa tarragonina no se li podia comparar; tampoc els murs de Girona, aproximadament contemporanis, no oferien una garantia semblant. Les altres ciutats de la costa, Baetulo, Iluro, no sembla que vagin superar la ruïna



dels anys 260-270. L'esforç dels barcelonins de finals del segle III, el sacrifici de llurs tombes i monuments, havia d'ésser singularment fecund, i a ell deu Barcelona la seva grandesa històrica. I si a voltes aquells murs no serviren per a salvaguardar la ciutat, fou degut que els murs tots sols, sense defensors, de res no serveixen. És el cas del lliurament de la ciutat, sense lluita, a gots i sarraïns. Però tenim en canvi l'exemple dels normands, que degueren passar de llarg davant de Barcelona a la vista de les seves sòlides muralles.

Ara que aquests murs no són més que una relíquia arqueològica, encara serveixen per a illustrar la ciutat que els guarda. És per a una gran ciutat moderna insigne fortuna històrica posseir en el seu sí un recinte tan venerable per la seva antiguitat. Si repassem les grans ciutats modernes d'origen antic no els trobarem ni a Lisboa (*Olisipo*), ni a Londres (*Londinium*), ni a París (*Lutecia*), ni a Lió (*Lugdunum*), ni a Milà (*Mediolanum*), ni a Nàpols (*Neàpolis*), ni a la mateixa Roma, on els murs aurelians, d'obra laterícia, no se li poden comparar. Però, a més, aquesta muralla, per l'aprofitament que es va fer en construir-la de les restes de la ciutat monumental anterior, és una veritable pedrera de despulles arqueològiques, que a voltes sumen una gran vàlua artística a la històrica i l'estudi comparatiu detingut de les quals caldrà anar fent.

Malgrat que calgui descomptar tot el que ha estat destruït, el volum de formigó intern contenint aquestes restes que encara subsisteix és enorme. El càlcul es fa difícil, ja que l'alçada conservada és molt variable i en grans sectors encara no la coneixem, però la xifra de 14,000 m³ no creiem que sigui superior a la realitat. Ara bé, la part excavada, sempre respectant els paraments exteriors, d'ençà que es varen iniciar els treballs a començaments de 1959 fins ara (començaments de 1960) no passa d'uns pocs centenars de metres cúbics, i ja el que hi ha estat trobat ha omplert una nova gran sala, creada als soterranis del Saló del Tinell i que conté una instal·lació provisional realitzada sota la direcció del Servei d'Excavacions i annexada al Museu d'Història de la Ciutat, en la qual es troben peces veritablement capitals per a l'art romà a la Península.

La natura i qualitat d'algunes d'aquestes peces ha vingut a modificar el concepte de ciutat humil i petita que basant-nos en el

text de Mela especialment, teníem de la Barcelona romana, i el material en què estan treballades algunes d'elles permet de parlar de bons tallers escultòrics barcelonins.

Tenim sobretot una sèrie de testes de marbre que poden arregar-se entre les millors obres de l'escultura romana trobades a la Hispània. Una d'elles és una testa d'Antoninus Pius, que pel seu estat de conservació perfecte i magnífica talla, figura al cap de les efígies que es coneixen d'aquest emperador. La seva fisonomia, profundament humana, fou plasmada de manera perfecta per l'artista que va esculpir aquesta obra mestra. Al seu costat figura una altra testa amb el bust complet, que també creiem perfectament identificada, la de Faustina Menor, la filla d'Antoninus Pius i esposa de Marc Aureli, que ja se sabia que havia tingut dedicat a Barcelona un monument, al qual segurament pertany aquesta escultura; d'aquest monument coneixem el text de la inscripció dedicatòria (*Corpus*, 4504). Juntament amb la testa de la mateixa emperadriu que es conserva en el Museu de les Termes, de Roma, a la qual supera la nostra per l'estat de conservació, és el millor retrat que es coneix d'ella. No inferior a aquestes escultures és una altra valuosa testa que ha estat atribuïda a l'emperador Nerva, cosa que cal considerar molt dubtosa, però que en tot cas és una magnífica obra de finals del segle I. Totes aquestes obres són escultures importades, fetes en tallers forasters, possiblement per artistes grecs, com ho foren els executors de la major part de les millors obres de l'art que anomenem romà.

Un cas diferent és el d'una quarta testa, també de marbre foraster, que representa un personatge no identificat, de fisonomia enèrgica, però que té la particularitat de no estar del tot acabada. Això fa possible que sortís d'un taller local, ja que essent amb seguretat un retrat, amb trets individuals ben accentuats, sembla estrany que no vingués del tot acabada d'un taller foraster.

Totes les obres escultòriques, segurament fetes a Barcelona, que coneixíem fins ara, trobades en aquestes excavacions o més antigament, ben identificat el taller d'origen, per estar fetes en la inconfusible pedra arenosa de Montjuïc, eren d'un art provincial bastant groller. Però una troballa molt recent (gener de 1960) ha vingut a rectificar la poca estima en què es tenien aquests tallers. Es tracta de part d'un magnífic baix relleu, que deuria ornamentar un mau-

soleu, en el qual es representa una dansarina mig nua, una bacant, d'un art excellent, que està de manifest tant en el modelat del cos femení com en els plecs de les vestidures. I aquesta obra de gran escultura està feta en la mateixa pedra arenosa de Montjuïc que les obres inferiors que coneixíem fins ara, i ens dóna la seguretat d'haver treballat a Barcelona artistes de categoria, que, seguint models hellenístics, els interpretaven en forma perfecta. D'aquest mateix relleu es poden trobar més fragments, i de moment ja sabem que hi havia una altra composició amb una segona dansarina, de la qual fins ara sols s'ha trobat una petita part.

Es d'esperar que la continuació dels estudis i excavacions ens il·lustrarà molt més sobre el que fou la Barcino romana, en les seves etapes abans i després de la construcció de la muralla, digna antecessora de la Barcelona dels comtes-reis i de la urbs moderna.

donativo autor



50

P. Ib. XV - 36

R. 13.673

Pib.XV 3b bis. (50)