



«Sala Renom» de nuestro Museo, donde se exponen los ejemplares prehistóricos, en el día de su inauguración con motivo del homenaje a nuestro arqueólogo.

EN VICENÇ RENOM I ELS ESTUDIS SOBRE ELS ORÍGENS DE SABADELL

En Renom, portat pels seus treballs arqueològics a les comarques vallesanes, per força s'havia d'interessar per un dels problemes que més han apassionat i apassionen als investigadors sabadellencs: el dels orígens de la seva ciutat, i el que podríem dir-ne binomi Arragone-Sabadell.

No era en Renom home de teories, sinó de fets; el seu caràcter el portava més que a l'erudició llibresca, a la investigació directa de les restes materials de l'antiguitat, i posava els seus resultats a disposició de la investigació general, per a sumar el cas sabadellenc al coneixement del passat de la nostra terra.

Moltes vegades havíem parlat amb ell de com aquest cas es podia resoldre, i de les seves explicacions, tant aciençades com desapassionades, es podia deduir el següent, derivat dels fets substancials que anem a esmentar:

El nom Arragone, a l'antiguitat, és conegut per una única font documental, però aquesta té un valor molt superior a la que podria tenir el text d'un escriptor clàssic, sempre arribat fins a nosaltres a través d'infinites còpies, en molts casos

deformadores, especialment dels noms geogràfics, la grafia dels quals, si en els documents originals és una simple transcripció fonètica, en les còpies ja pot variar i varia per les innombrables errades dels transcriptors. Com ja pot pensar el lector ens referim als cèlebres vasos Apollinaris o de Vicarello (d'un dels quals [el 3281 del *Corpus*] n'hi ha al Museu de Sabadell una còpia exactíssima, feta fins i tot amb el mateix material de l'original, és a dir, l'argent). L'estudi d'aquests vasos, des del punt de vista sabadellenc, ha estat fet magistralment pel senyor Lluís Mas,¹ cosa que ens estalvia d'insistir-hi. Sols direm que en ells s'enumeren les mansions d'un camí de Gades a Roma i que creua Catalunya, entre les que n'hi ha de perfectament identificables amb llocs moderns, altres que ho són menys i encara d'altres que sols ho poden ésser molt conjecturalment.

El cas d'Arragone, a primera vista, semblaria ocupar un lloc intermig entre els de situació ben coneguda, per exemple, en el trajecte català dels vasos, *Gerunda*-Girona o *Tarracone*-Tarragona, i els purament hipotètics com *Palfuriana* i *Antistiana*, pel fet que aquell vell nom no s'ha mantingut com el d'un nucli de població actual, com s'ha conservat en els que hem esmentat. Però si aquest topònim s'ha perdut com a vigent, la documentació medieval en la que es conserva resulta tant abundosa, que no resta el més petit dubte sobre la seva ubicació general en el terme de Sabadell.

Es pot ben dir que entre els setze noms de localitats o de mansions que es conserven en aquells vasos referents al trajecte de la via per Catalunya (és a saber, *Dertosa*, *Tria Capita* (sols en un dels vasos), *Subsaltu*, *Tarracone*, *Palfuriana*, *Antistiana*, *Adfines*, *Arragone*, *Semproniana* (sols en un dels vasos), *Praetorio*, *Seteras*, *Aquis Vocontis*, *Gerunda*, *Cilniana*, *Iuncaria* i *Inpyrenaeo*) únicament *Dertosa*, *Tarracone* i *Gerunda* queden fixats de manera segura per la perduració dels noms en tres ciutats modernes. *Aquis Vocontis* es pot donar per segur que és Caldes de Malavella, i que *Inpyrenaeo* s'escau al coll de Pertús, però ja per *Iuncaria* hi ha el dubte de si pot ésser La Junquera, que ha conservat el nom, o el lloc de Figueres. Dels demés noms, *Arragone* és el que queda localitzat de manera més segura per la conservació del topònim en la documentació medieval, mentre que els altres si, a base de les distàncies, es pot, en bastants casos, arribar a solucions satisfactòries, aquestes manquen de la base de seguretat d'*Arragone*. A més per *Arragone*, si el vas diguem-ne primer o 3281 del *Corpus* XI,² porta *Arragonem* amb l'acabament en *m* que usa per a tots els noms (p. e. diu *Gerundam*, *Tarraconem*, etc.), els altres vasos sovint discrepen en la forma de transcriure molts noms. Així *Seteras* (vas 3281), *Siteras* (vas 3282), *Saeterras* (vas 3283) i *Baeterras* (vas 3284), mentre que el d'*Arragone*, sols en el vas darrer (ple d'errades de gravador) es modifica en *Abragone* que n'és evidentment una, com ho és *Baeterras*.

En l'excel·lent llibre del malaguanyat Miquel Carreras Costajussà, *Elements d'Història de Sabadell*, publicat en 1932, i que malgrat els 30 anys transcorreguts manté una vàlua actual i no ha estat superat, llibre que tots els estudiosos sabadellencs llegeixen i consulten, es planteja el cas d'*Arragone*-*Arraona* d'una manera claríssima, amb la perduració del nom en els del castell d'Arraona, esglésies de Sant Feliu i Sant Salvador d'Arraona, terme d'Arraona, etc. La pobresa de la

documentació de l'alta Edat Mitjana fa que, després dels vasos Apollinaris, que poden remontar-se al segle I (encara que segurament no tots són de la mateixa data), per a trobar el nom hàgim d'arribar al segle X, saltant per damunt de la major part del període romà i de les dominacions visigòtica i sarraïna. El més vell document conegut és la donació feta per Lisandre "a la casa religiosa de Sant Miquel Arcàngel de Barcelona d'una propietat situada en el terme d'Arraona a l'indret de "Cannabarias" o "Canyameres" (Carreras, pp. 64-65) de data de 21 de març de 961 (ara es pot dir que fa just mil anys). A aquesta primera cita en segueixen d'altres, tan nombroses, que fan que el problema de la identificació topogràfica de l'antic terme d'Arraona amb el modern de Sabadell sigui quelcom tan segur, que resulta inútil insistir-hi.

Altra cosa és ubicar dintre del terme de Sabadell el lloc on estava situada la mansió testificada pels Vasos Apollinaris. La importància de la "villa" romana de la Salut, el fet que aquest establiment romà hagi estat precedit en el mateix lloc per un altre d'ibèric, ço que suposa una gran tradició d'habitatge, que el nom d'*Arragone* sigui un nom evidentment pre-romà o pre-llatí, el que no s'hagin fet troballes en el centre de l'actual ciutat, tot ha fet que s'hagi pensat que aquella *Arragone* estava a La Salut. Però les persones millor coneixedores del terme i dels seus camins, com l'inoblidable Joan Montllor, que l'havia recorregut pam a pam, juntament amb els termes veïns, i el mateix Renom, que el coneixia prou bé, sempre es resistiren a creure que la via romana passés per La Salut, i s'inclinaren a pensar que la mansió, com si diguéssim l'hostal, que estava sobre el camí, era on es formà més tard el nucli de Sabadell, i que encara és ara el cor de la ciutat.

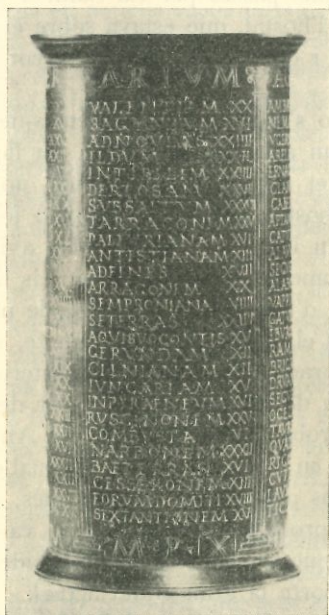
En contra d'això no pot pas alegar-se que no s'hagin assenyalat en aquell lloc troballes romanes, ja que una dada negativa com aquesta, referida a un lloc tan remogut des de fa segles i en el qual no s'ha fet excavació intencional, no té el més mínim valor. A més, no cal pensar que l'hostal, parador o mansió fos una construcció rica que hagi deixat unes restes com les de La Salut. Més aviat cal creure que era una edificació senzilla i gens monumental, com no ho són els hostals de tots els temps. La troballa, feta darrerament, d'una petita escultura de marbre representant amb tota probabilitat una Ceres, en el carrer de Sant Quirze, número 17, encara que l'estatueta hagi aparegut incorporada a la construcció posterior i la presència d'un fragment de teula romana en una de les parets del carrer de Sant Cugat que com el de Sant Quirze estan edificats probablement sobre la Via Augusta, demostra prou bé que no manquen restes romanes en el pla ocupat per l'actual ciutat, i no hi ha dubte que aquest presentava condicions pel conreu, i era, a més, el lloc de creuament de camins que en el segle XII (i probablement ja abans), va fer-lo apte per a què s'hi establís el *Forum Sabatelli*, que esmenta el document de 1111 on per primera vegada surt el nom que encara porta la gran ciutat actual.

Però no pensem pas que aquest nom d'*Arragone* fos només el de l'hostal, més aviat havia de correspondre a tot un terme molt extens, i la gran villa de La Salut és ben possible que el portés, i que ja fos el nom del vilatge ibèric que la precedí. D'altra manera no sembla fàcil que hagués perdurat en el nom d'un castell, unes

esglésies i un terme. Més aviat sembla probable que els caminants, els traginers i tots els que anaven i venien per la via, encara que no passessin per La Salut, que quedava fora camí, donessin a l'hostal o mansió el nom del terme, i que en aquesta forma fos recollit per qui donà als artífexs que a Roma o a Gades fabricaven els vasos (més aviat a Gades que no pas a Roma, ja que en tots els vasos Gades és el punt de partida), la llista dels noms a gravar en aquests petits cilindres en forma de pedra milliar, que devien tenir un caràcter de *souvenir*, pot molt ben ésser destinat als peregrins que anaven al famosíssim santuari gadità d'Hèrcul. Aquests peregrins i altres viatgers, de tornada a Roma, els tiraren com a ofrena a les fonts salutíferes de Vicarello, on rebia culte Apolló, on han estat trobats en les mateixes circumstàncies altres vasos d'argent amb inscripcions dedicades al déu, però d'un interès molt inferior.

El fet que l'església de Sant Salvador, situada on ara hi ha el temple principal de Sabadell, dedicat a Sant Feliu, portés des de la consagració en 1076, el nom de Sant Salvador d'Arraona, demostra un cop més la importància del lloc i la del nom. ¿Vindrà algun dia a corroborar aquests punts de vista la troballa d'una inscripció amb el nom d'Arragone? No és impossible, però des del punt de vista històric aquesta troballa no és pas necessària per a què sigui ben ferm el binomi *Arragone-Sabadell*.

JOSEP DE C. SERRA RÀFOLS



(1) LLUÍS MAS GOMIS. — «Els itineraris dels vasos Apollinars». Ponencia presentada en la Fundació Bosch y Cardellach en 31 may 1947.

Id. — «Situación de la estación o poblado de Arragone en los itinerarios romanos de los primeros siglos». Comunicación presentada en el IV Congreso Arqueológico del Sudeste español. Elche, 1948.

Id. — Museo de la Ciudad de Sabadell; tomo III, pág. 81, 1956.

(2) Pel conjunt dels vasos, encara la publicació més exacta la constitueixen els epígrafs 3281 a 3284 del *Corpus Inscriptionum Latinarum*; vol. XI, 1.^a part, per E. Borman, Berolini 1888.