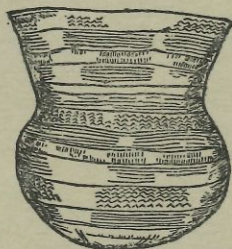


A PEDRO BOSCH-GIMPERA

*en el septuagésimo aniversario
de su nacimiento*

JOSEP DE C. SERRA-RAFOLS

DUES REPRESENTACIONS DE BACUS O DIONYSOS TROBADES
A BARCELONA



MÉXICO • MCMLXIII

57

DUES REPRESENTACIONS DE BACUS O DIONYSOS TROBADES A BARCELONA

JOSEP DE C. SERRA-RÀFOLS

Anem a reunir en aquestes ratlles la notícia de la troballa de dues representacions de Dionysos o Bacus, que no tenen més nexa que les ajunti que reproduir la mateixa divinitat, i ésser trobades a Barcelona, i encara es podria dir que la troballa d'ambdues és molt recent. Pel demés una és un fragment d'estàtua de marbre i l'altre una estampació en un vas de terrissa, la una pot correspondre a la primera meitat del segle II, i l'altre pensariem que pot datar-se en el segle IV.

En les prospeccions que s'han realitzat en un solar situat en el centre del barri vell de Barcelona, que corresponent a la ciutat romana rodejada per la muralla construïda l'últim terç del segle III,¹ el dia 27 de febrer de 1962, aparegué el fragment d'estàtua que presentem. Es trobà a la fondària de 2'70 metres del sòl actual, i sota del lloc de la descoberta existia la part inferior d'un mur que separava dues cambres, la una pavimentada amb formigó de testos, l'altre amb teules planes invertides. Per tant el moment de destrucció de l'estàtua, o al menys aquell en què les seves restes anaren a parar a aquest lloc, ha d'ésser posterior al de l'abandó d'aquestes construccions, posat que el mur estava ja enderrocat i les cambres citades, inservibles. Cal dir que el terreny està molt remogut, i que els fonaments de les cases suara enderrocades,² creuen tots els

¹ Aquest solar està situat darrera del Palau Municipal, entre els carrers de la Font de Sant Miquel, Gegants i Templers; el quart costat està ocupat per un anexe del Palau Municipal, construït entre 1925 i 1928. En fer-se aquesta edificació es trobaren restes romanes pobres, pero no s'ha conservat d'elles, que sapiguem, cap notícia concreta. Per a què no esdevingués ara el mateix, en projectar-se construir en aquest lloc un segon anexe de l'edifici municipal, es posà de manifest a la Corporació, la necessitat de realitzar una prèvia prospecció del terreny, cosa que es pogué aconseguir gràcies a l'interès de l'Alcalde de la ciutat Sr. Josep M^o de Porcioles.

² La data de construcció d'aquestes cases, en les quals ens sembla que hi havia elements de moltes èpoques, és per a nosaltres difícil de precisar, ja que corresponent a temps sobre els quals no tenim coneixements. Es possible que, documentalment, hi hagués manera d'adquirir algunes precisions, pero aquesta recerca documental hauria



nivells fins a arribar als paviments esmentats i a altres de semblants que han estat descoberts, de manera que al construir-los les terres que reposaven sobre dits paviments foren profundament trasbalsades, trasbalç al qual contribuï també l'existència d'una xarxa de clavaguerons corresponents a les cases esmentades, i que creuen tot el terreny.

El medi arqueològic en el qual aparegué l'estàtua (dintre d'una terra negrosa rica en matèria orgànica) no és gaire definit. La ceràmica era relativament escassa (fins en relació amb altres llocs del solar). Hi havia fragments de tègula i d'àmfores, entre aquests darrers dos fons, un de cònic massís i un altre en forma de botó que no creiem siguin contemporanis. Anotem l'absència de terra sigil·lada, i que tampoc s'hi trobà cap moneda (ens referim, per a ambdues coses, al lloc concret de la troballa de l'estàtua). El paviment de formigó, que les necessitats de les obres actuals han obligat a destruir en gran part (en queda una part que cau fora de l'àrea ocupada per elles), tampoc té per ell mateix una cronologia definida. N'ha estat guardat un fragment, per a possibilitar un estudi comparatiu posterior d'aquests tipus de pis, tant abundosos, però concretament tant mal estudiats, com també ha estat guardada una mostra de la terra que rodejava l'estàtua.

En quant al paviment de teules estava format per peces de dues classes, unes fetes amb fang molt groller, ple de grans de sorra i sense marca (amiden 0.59×0.46 m.); les altres, més fines i molt ben cuites, portaven la marca MARI, de la qual hem pogut recollir fins a sis exemplars. Llur mida era 0.58×0.445 m. Totes aquestes teules tenien trencades les respectives pestanyes o vores laterals, i llur part més afinada, amb la marca, quedava sota. Però cal pensar que tots aquests detalls tenen, en relació al fragment d'estàtua, un interès limitat, ja que és probable no hi hagi més relació entre les dues coses que la circumstancial d'haver estat tirada l'estàtua, ja mutilada, en aquest lloc. Creiem però necessari publicar-los.

El fragment conservat de l'estàtua amida 50 centímetres d'alçada màxima, i és per tant d'una mida semblant a la del Dionysos de Tarragona (ALBERTINI, nº 51; BELLIDO, nº 81). En el barceloní, la distància entre el començament del coll i la part del ventre sobre el sexe, és de 32 centímetres, mentre que en el tarragoní és de 36 centímetres. Era per tant una representació com ara dues terceres parts de la mida d'un home. El material és un marbre blanc molt fi, que sembla foraster. Però aquesta apreciació no es basa en cap estudi microgràfic.

El fragment és un tors, ja que li manquen el cap i les extremitats. Tots els trencs que presenta són antics. El déu es representa completament nu, amb el braç dret aixecat i l'esquerra abaixat, per tant en la mateixa posició que trobem en tantes i tantes altres representacions estatuàries de Dionysos. Ço que el distingeix de la majoria d'aquestes innombrables representacions, és que estava assegut, posició menys freqüent en les seves efígies. Es possible ho estigués en

pegut anar acompanyada d'un examen de les construccions mateixes, en el curs de l'enderroc, però no sembla que els estudiosos de l'arquitectura i de l'urbanisme en els temps medievals i moderns s'hi hagin interessat.

una roca, i es poden fer totes les suposicions, sempre gratuïtes, sobre si recolzava el braç sobre el cap, si anava acompanyat de la pantera, etc.

La figura estava molt ben modelada tota ella, però d'una manera més perfecte per davant, on, per exemple, els plecs del ventre i la cavitat ovalada que es forma a la part de la seva esquerra (la dreta pel que contempla el tors), degudes a la posició asseguda, són d'una perfecta observació del natural. Les llargues metxes de cabells que li cauen pel davant i darrera, tenen visibles tocs de trepant. Tot ell té el caràcter andrògin que solen presentar aquestes figuracions de Dionysos d'ascendència praxiteliana més o menys allunyada.

Creuriem aquesta estàtua obra grega d'època romana, és a dir, deguda a un artista grec, com ho era quasi tota la bona estatuària romana, elaborada en un taller no barceloní³ durant la primera meitat del segle II, diguem en l'època d'Adrià, amb el seu renaixement artístic que tornà als models grecs hel·lenístics, moment que coincideix amb el més pròsper de la vida de Barcinó.

L'escultura, pel lloc de la troballa, el mateix podria procedir de l'ornamentació d'unes termes veïnes, aquelles que, segles més tard, vegeren convertida una de les seves sales en nau de l'església de Sant Miquel, enderrocada en 1869, i el solar de la qual està ara ocupat per una ampliació del Palau Municipal, feta en 1877 (la distància d'un lloc a l'altre és d'uns 50 metres), que de la decoració d'una casa rica ciutadana, com la testimoniada pel gran mosaic de les carreres de circ (que està exposat en el Museu d'Arqueologia de Barcelona) del lloc de la descoberta del qual hi han uns 80 metres. El fet és que no fou utilitzada en el reomplenatge de la muralla del segle III (que passa a uns 75 metres), cosa explicable ja que el mateix si procedia d'un o de l'altre dels llocs esmentats, aquests és possible seguissin acomplint llur funció ciutadana, pública o privada, després de l'escomesa germànica que determinà primer una gran ruïna en la ciutat, i després la construcció de la seva solidíssima muralla, que, especialment pels cementiris, fou encara una major ruïna. En el cas de la nostra estàtua, pensariem que, més tard, a l'imposar-se el cristianisme, imatges del tipus d'aquesta, amb llur mòrbida nuesa, repugnaven al nou concepte religiós, i, com en altres llocs, dels que han quedat testimonis escrits, degueren ésser trencades i destruïdes, això a partir del ple segle IV, però, fins i tot, tal vegada molt més endavant.⁴

A les excavacions que han tingut lloc a la plaça del Rei, fou trobat el fragment de pàtera que anem a presentar⁵ Pertany a la ceràmica amb decoracions

³ Això, de totes maneres, no és pas segur, si recordem, per una banda, quant nombrosa era la colònia grega que vivia a Barcinó, testificada pels noms que surten en les inscripcions funeràries trobades a la ciutat, i per altra com hi havia bons tallers escultòrics, com aquell del que sortí, tallat en pedra arenosa de Montjuïc, el baix relleu amb una bacant, descobert a l'interior de la torre nº 26 del recinte romà tardà de la ciutat

⁴ Existí a Barcelona una altre estàtua de Dionysos (ALBERTINI, nº 187, amb la bibliografia antiga), avui perduda. Era de marbre, d'una mida semblant a la trobada ara, també mutilada, però en la qual la divinitat era representada dreta. Reproduïda de di-
buixes antics, per REINACH (Rép. II, 118, 7).



estampades que representa l'últim batec de la terra sigillata. Aquesta ceràmica apareix en estrats que van de la segona meitat del segle IV fins a la primera meitat del VII, sense que, fins ara, en aquest llarg període de prop de tres segles, en el que, evidentment, degué evolucionar, tinguem una seqüència cronològica exacta d'aquesta evolució. Ha estat anomenada a vegades "ceràmica visigòtica", ço que conté un doble error, per una banda perquè res no té a veure, ni en els seus orígens ni en la seva evolució, amb el poble dels gods o visigods, establert a la Península Ibèrica a partir del segle V, i per altra per tal com la seva àrea de dispersió, i probablement de fabricació, va més enllà dels límits que mai no va arribar a tenir el regne dels visigods, a la Península o fora d'ella. Sembla que el millor és anomenar-la "ceràmica estampada", acompanyant aquesta denominació amb un qualificatiu que la situï en un temps aproximat, i que la separi d'altres grups de ceràmica amb decoracions estampades que no tenen cap relació amb ella, ni cronològica ni cultural. La podríem definir amb els noms de "ceràmica estampada romana tardana" o "ceràmica estampada paleocristiana". No són certament termes exactes, per tal com, pel que fa al primer, el seu final correspon a temps en els quals l'Imperi Romà d'Occident ja havia deixat d'existir, i en quant al segon, perquè l'enllaça excessivament amb la religiositat difosa en aquell moment, i si bé, com veurem, i és sabut, hi han exemplars que porten estampats símbols cristians, n'hi ha d'altres, la majoria, que no en tenen. Però cronològicament ambdues denominacions la situen en forma intel·ligible. Per la nostra banda la denominarem ceràmica estampada romana tardana, malgrat llur perduració, que, en darrer terme, significa un petit aspecte de la perduració cultural de la romanitat clàssica, encara que l'estructura política que la va enmarcar ja s'hagués desintegrat.

Es tracta de tres fragments, que lliguen entre ells, d'una gran pàtera o plat molt pla. No sabem el seu diàmetre, ja que cap dels fragments arriba a la vora, però, per fortuna, es conserva íntegrament la seva part central, que conté la seva interessant decoració, i la resta devia ésser llisa. Vista pel revers se'ns presenta com una ceràmica rosada, bastant grollera, i examinada en aquesta forma ningú no sospitaria ni la seva qualitat ni la seva decoració, i es confondria amb un plat ordinari. En aquest revers es veu que el seu peu dibuixa un cercle de 152 mil·límetres de diàmetre i que sobresurt únicament 11 mm. La part conservada té un radi de 13 centímetres, però no creiem que la pàtera completa tingués menys de 34-38 centímetres de diàmetre, de manera que es tracta d'una de les grans pàteres pròpies d'aquesta època i estil, una de les

⁵ Les excavacions de la plaça del Rei han tingut lloc en diverses etapes. Els resultats dels treballs més antics, dirigits per Agustí Duran i Sanpere, han estat publicats en resum (*Vestigios de la Barcelona romana en la plaza del Rey*, "Ampurias", vol. V, 1943, pp. 53-77). Els últims, que han tingut lloc principalment en 1960 i 1961, són encara inèdits, i la major part dels materials trobats no han estat totalment estudiats. Els esforços per a obtenir una estratigrafia clara, no han estat totalment fructífers, degut a què el lloc ha estat objecte d'infinites remocions antigues i modernes. De totes maneres en algun indret s'han obtingut seqüències estratigràfiques que no manquen d'interès. Lamentem no tenir-les perfectes, però tal vegada valen més aquestes, en llur imperfecció, que altres de "perfeccionades" a posteriori.

majors entre elles. Per tant no ha de cridar l'atenció el seu gruix considerable de 11-12 mm.

Per l'anvers té un vernís de coloració rosada-ataronjada. Es tracta d'un vernís transparent que devia ésser molt líquid a l'aplicar-lo, que en realitat no fa més que reforçar, regularitzar i enlluernar el color del fang, i donar al plat, segons quina sigui la incidència de la llum, fins una certa tonalitat metàl·lica. Es dibuixen a la part central dues grans circumferències concèntriques de 102 i 125 mm. de diàmetre, separades per un espai de 11 mm. incises, traçades al torn, amb posterioritat a l'aplicació del vernís, que d'altra manera hauria penetrat fins el fons del petit solc deixat per aquelles. En l'espai circular limitat per les dues circumferències, està estampada una figura, que amida 79 mm. d'alçada. També aquesta estampació la creiem posterior al vernissat, i el punxó es va emportar petites quantitats de vernís en les parts on va enfondir més, en tant que va deixar intactes les parts més llises. De manera que el procés de fabricació del plat suposaria les següents operacions successives: faisonat de la pasta per mitjà del torn, vernissat, traçat de les circumferències, estampació del punxó, i finalment cuita.

El segell o puxó per la seva mida considerable, feta a mà com es feia l'operació de l'estampat, difícilment s'apretava per tot arreu amb la mateixa força i en conseqüència uns llocs quedaven més profundament estampats que no pas altres. En el nostre cas es devia fer un moviment de balanceig de dreta a esquerra, i varen quedar més fonament gravats els costats, i més fluixa la part central, especialment el centre inferior.

L'interès de la pàtera està en el motiu representat pel punxó. Es una figura masculina, que vista de front va quasi nua, per tal com el mantell que porta, que sosté amb el braç esquerra, que té doblegat, i la part inferior del qual està representada per quatre plecs rígids, que sobresurten a la dreta a l'alçada de la cuixa, i que devia sostenir-se per medi d'un cordó que li creua el pit per la part superior, a partir de l'espatlla dreta, li tapava sols la part superior de l'esquena, que no es veu a la figura. El braç i la mà esquerres, que, com el sexe, són molt poc visibles, per correspondre a la zona en la que es va exercir sobre el segell una pressió menys forta, sostenen un tirs, en el que hi ha dues palmetes, una erecta a la part de dalt, i altre més petita, més avall, inclinada a la dreta; en realitat són estilitzacions de fulles de vinya, i entre elles hi ha un raïm. El braç dret del personatge està extès cap avall i aguanta amb la mà, aquí perfectament visible, i molt ben dibuixada, una gerreta de coll llarg i estret, panxa semiesfèrica i dues nanses, per una de les quals l'agafa i la manté molt inclinada, més que horitzontal, de manera que es vessa el líquid que contenia, segurament vi. Diríem que és un *lågynos* (*Λαγυνος*), que el mateix podria representar que fos de vidre que de terrissa fina. Als peus del personatge i sota la gerreta, hi ha un animal amb el cap aixecat, amb un ull circular exageradament gros. No mira al seu amo, sino que veu a gallet el vi que raja de la gerreta, i que està representat per dues línies sinuoses molt poc visibles, tant poc que sols es poden apreciar examinant la figura a la lupa, però en aquesta

forma ho són clarament. Les potes de davant de la bèstia són verticals i les del darrera estan mig doblegades; la seva cua és llarga i serpentejant; per la mida semblaria un gos, i encara un gos petit, en relació a l'home, però no hi ha dubte que vol representar una pantera, i veritablement són de pantera el morro, les garres i la cua. Molt interessant és el cap del personatge, desproporcionadament gros, amb els seus grans ulls, representats per un cercle en relleu amb un punt al mig, el nas, i la boca formada per una ratlla curta; un seguit de petits cercles enllaçats enmarquen el cap, i el mateix podrien representar els cabells rinxolats, que una corona de fulles i sarcells.

No hi ha cap dubte sobre la identificació d'aquest personatge amb Dionysos o Bacus, posat que la seva nuesa, el tirs, el làgynos i la pantera, concorden exactament amb els atributs més freqüents d'aquesta divinitat. Ço que resulta interessant és la representació de Dionysos en ple predomini del cristianisme (al menys a les ciutats), en la data tardana en la que es situa aquesta ceràmica, inclús en el seu origen, que, en altres pàteres de la mateixa família, es manifesta amb la figuració de la creu, del Chrismon o d'altres símbols cristians.

Es interessant determinar la posició estratigràfica en què aparegueren els fragments d'aquesta pàtera, amb els materials que l'acompanyaven, entre els quals hi ha dos fragments d'altres dues pàteres, molt interessants en aquest concepte.

Per a això ens hem d'avençar a l'estudi, sols iniciat, de les restes descobertes per nosaltres a la plaça del Rei. Primerament hem de dir que els tres fragments no aparegueren junts, ni en el mateix nivell, prova de les dissortades remocions que ha sofert el lloc. El fragment principal aparegué en un nivell amb apariència de no haver estat remogut, nivell que correspon al d'uns massissos de formigó que es troben sota del basament d'unes columnes construïdes amb materials d'enderroc en l'àrea de la citada plaça, prop de l'angle format per l'edifici de l'Arxiu de la Corona d'Aragó i el Saló del Tinell. Queden quatre massissos d'aquesta mena (poden ara examinar-se perfectament, ja que han estat conservats *in situ*, amb les demés ruïnes, en l'àmbit subterrani del Museu d'Història de la Ciutat, que constitueix una magnífica instal·lació arqueològica "vivent" de la ciutat romana). Sobre un d'ells es superposa un gran capitell corinti, invertit, sobre el qual s'aixeca un tambor de columna estriat. Aquests elements, i la forma com estan posats, ens dóna l'evidència de tractar-se de materials aprofitats. Creiem que, malmesa la ciutat per l'escomesa dels bàrbres dels anys 260-270, i encara més malmeses moltes de les seves restes (entre altres els cementiris) per la subsegüent construcció de la muralla, a la qual hem al·ludit, degué fer-se una nova ordenació urbana del recinte que quedà dintre d'aquella, especialment de les parts més pròximes a la muralla, que aquí queda a una vintena de metres de distància només. A les hores degueren aixecar-se les esmentades columnes. Per a anivellar el terreny per a erigir-les, és a dir per a construir els massissos de formigó sobre els que s'havien d'aixecar, es degueren aportar desferres diverses, i entre elles els fragments de la pàtera, ja rompuda e inservible, i els altres que esmentarem. Més tard, al remoure's aquell sòl,

una de les nombrosíssimes vegades que ho ha estat, i quant les esmentades columnes havien estat ja en part enderrocades i únicament quedaven en llur lloc les bases, soterrades per aportacions més modernes de materials, part dels que havien estat tirats al nivell inferior dels basaments, foren desplaçats, i per això els dos fragments menors foren trobats 80 centímetres més amunt, i a 2.70 m. de distància del lloc de la primera troballa, en un nivell que era posterior i molt remogut. Sols així es pot explicar la diferència de nivell de la troballa de tres fragments del mateix objecte.

L'important és determinar l'època de l'erecció de les columnes. Ja hem dit que creiem que fou en la subsegüent renaixença de la ciutat, ja en ple segle IV, amparada ja per les fortíssimes i a les hores flamants muralles, que han arribat encara, per més que malmeses, fins a nosaltres, és a dir, repetim, al refer-se i ordenar-se urbanísticament, l'àmbit rodejat per aquelles.

Vege'm ara dues de les troballes fetes en el mateix nivell, i a immediata proximitat del fragment principal de la pàtera. Una d'elles és un fragment d'una segona pàtera, exactament de la mateixa apariència, fins al punt de què la descripció material de l'una serviria per a descriure l'altre, el mateix fang rosat, groller pel revers i vernissat per l'anvers, un peu semblant, lleugerament més sobresortint, 13 mm., i de perfil menys recte. Per l'anvers les dues circumferències que presenta són menys fondes, i més amples, no són ratlles sinó solcs, han estat fetes abans de vernissar i estan més separades entre elles (20 mm.), a més la situada a la part exterior és múltiple. La mida d'aquesta segona pàtera era més petita, el diàmetre del peu el calculem en uns 115 mm., en lloc dels 152 de la pàtera de Dionysos; així mateix el gruix és sols d'uns 7 mm. Però la diferència està en l'estampació que presenta a la part central, que aquí és una creu, de la qual en el fragment falta una de les extremitats. Es una creu que diríem que s'inspirà en les riques creus de metall: en el seu interior una línia en relleu dibuixa una sèrie de rombes, motiu que en els braços acaba en triangles. En el centre de dos dels rombes, i en els espais triangulars que queden entre ells i el perfil de la creu, hi ha punts en relleu que podrien equivaldre a les gemmes o avaloris que porten les creus metàl·liques, de la mateixa manera que els rombes representarien els caixetons que en elles es troben.

L'altre és un fragment, encara més petit, d'una tercera pàtera, que també devia ésser de mides més reduïdes. El tipus de la terrissa es diferencia de les anteriors en què el fang és quelcom més fi i més vermellós, com així mateix ho és el vernís. Devia ésser un plat molt pla, ja que el fragment, que equival a un radi de 73 mm., amb prou feines delata cap curvatura; el gruix és d'uns 7 mm. Pel revers es pot apreciar on era el seu centre, que es manifesta per una lleu depressió; a 53 mm. d'aquest centre hi ha un regruix de cosa de 1.5 mm., que marca el peu. A l'anvers hi ha els solcs de les circumferències, que eren en nombre, al menys, de tres, dues molt pròximes (5 mm. de separació) i la tercera més allunyada (22 mm. en direcció a la vora). El motiu central visible és un arbre de tronc gruixut i branques amb fulles. Sobre l'arbre queda una petita part d'una estampació molt fonda que no sembla tenir-hi

relació, però és tant poc el que en queda que no endevinem què vol representar. L'arbre està en posició radial, amb el peu del tronc en direcció a la vora del vas i la seva part superior corresponent al centre; és de suposar que hi havia altres estampacions, ja que aquesta sola hauria quedat estranyament posada en un costat, però no s'han conservat.

Tenim doncs, aparegudes juntament, representacions de tipus pagà, el Bacus o Dionysos, altres cristianes, la creu, i una tercera sense significació clara.

La data, mitjans del segle IV, sembla molt probable per a aquestes troballes, moment que corresponent al començ de la fabricació d'aquest tipus de ceràmica estampada, temps en el que el predomini del cristianisme no era suficient per a excloure la representació de les velles divinitats, que si eren anyorades, encara a finals de segle, en els cercles cultes de Simacus i Avienus, més arrelades devien estar-ho entre el poble de les ciutats allunyades i del camp. Aquestes troballes plantegen encara altres problemes i un dels més interessants, no pas resolt, és el del lloc de fabricació, que sols podrà ésser examinat a la vista de gran nombre de materials de moltes procedències.



Fig. 1.—Barcelona: Fragment d'estàtua de marbre de Dionysos (Museu d' Història de la Ciutat).





Fig. 2.—Barcelona: Pàtera amb la representació de
Dionysos (Museu d'Història de la Ciutat).
(nida una mica inferior al natural).

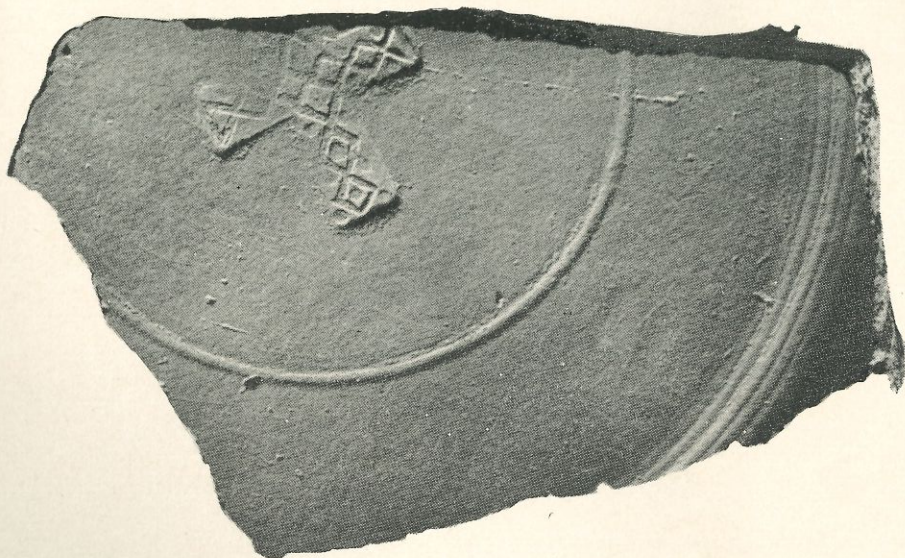


Fig. 3.—Barcelona: Fragment de pàtera amb una creu estampada (Museu d'Història de la Ciutat).
(nida una mica superior al natural.)



Fig. 4.—Barcelona: Fragment de pàtera amb l'estampació d'un arbre (Museu d'Història de la Ciutat).
(nida una mica superior al natural.)



