

C 28

ELS CASTELLS CATALANS

RAFAEL DALMAU, EDITOR - BARCELONA

Serra - Ràpols

Volum I

Fascicle 1



PÒRTIC

Com era norma tradicional, entre les meves primeres excursions d'iniciació a la pràctica de l'excursionisme, figuren els castells propers a Barcelona: Eramprunyà, Burriac, Olèrdola, etc. Era la formació clàssica de l'excursionisme de fa prop de cinquanta anys. Llavors encara perduraven les influències de la Renaixença, les quals ens induïen a seguir els romiatges que havien fet els nostres majors. I, potser, afegiríem, dintre d'una gran efectivitat, perquè el que era esportiu —aspecte físic de l'excursió— anava acompanyat o ens despertava un interès d'ordre espiritual, puix l'art i la història s'hi trobaven plenament barrejats, car era impossible d'arribar a un cim i d'encarar-se amb unes ruïnes sense que no ens sorgissin una munió de preguntes sobre el que eren i el que significaven aquells enderroc. Preguntes que, en ignorar la resposta adient, ens feien volar la nostra imaginació joveçana i atiaven la nostra curiositat. Això feia que anéssim a la recerca de textos que ens expliquessin el que havíem vist i palpat. No sempre les nostres recerques de textos il·lustratius eren premiades per l'èxit, i restàvem decebuts en restar ignorants de la vida que havien regit, en altres temps, aquelles parets o aquells enderroc suara visitats. Aquesta manca d'informació permetia que la fantasia suplís les nostres ignoràncies i que l'aurèola de l'existència d'una època misteriosa s'anés amplificant, fins absorbir-ho tot. Alta i Baixa Edat Mitjana... tant se valia, tot formava un cos que imaginàvem heroic i magnífic. Tot rodava entorn d'aquells temps, talment com si no n'hi hagués hagut d'altre que poguéssim haver pesat en la vida d'aquelles fortaleses que la brossa envaïa i que el treball dels elements físics i humans esmicolaven.

El prestigi d'alguns fets històrics, el sabor de les llegendes que captàvem anaven embolcallant d'una boira meravellosa i imposant aquelles ruïnes venerables. D'aquesta manera el seu interès anava creixent i, també, s'anava ampliant d'horitzons, car, a través de les nostres visites a diverses ruïnes, a poc a poc s'anaven modificant els conceptes. I, així,



ja no eren les restes d'una sola època, més o menys gloriosa, la que vèiem a través d'aquelles pedres, sinó un racó de la nostra terra que era testimoni del pas, no solament d'algunes èpoques, sinó àdhuc de diverses civilitzacions i cultures que s'havien anat succeïnt i que feien, encara, més estimable i més profund l'interès que sobre aquelles ruïnes poguéssim tenir. Eren en gran nombre les que revelaven restes de les primeres civilitzacions ofegades per altres que successivament les havien anades suplantant. No era ja la visió d'una sola època, sinó la visió calidoscòpica de tot el nostre passat. Una cavalcada alligonadora a través dels temps, on trobem barreja d'art, folklore, formes socials amb totes les seves grandeses i misèries... és a dir, gresols on s'anaven combinant totes aquelles circumstàncies que, en definitiva, han donat fisonomia pròpia a la nostra terra.

Són totes aquestes raons que han fet que tingués un desig constant de poder, un dia, publicar un conjunt de textos que apleguessin totes les dades possibles encaminades no tan solament a satisfer la curiositat sinó a il·lustrar tots aquells qui, com nosaltres, se sentissin atrets per aquests testimonis de llunyanies en el temps. Però estàvem convençuts que aquesta obra no era possible que fos el resultat dels esforços d'un home sol. Calia realitzar aquesta tasca per mitjà d'un equip que sentís les mateixes inquietuds i prou preparat per a realitzar-la. Sortosament, no ha estat difícil de reunir-lo. Com a nucli inicial per anar estructurant l'obra, hem tingut l'ajut de Pere Català i Roca, de Miquel Brasó i d'Antoni Bescós.

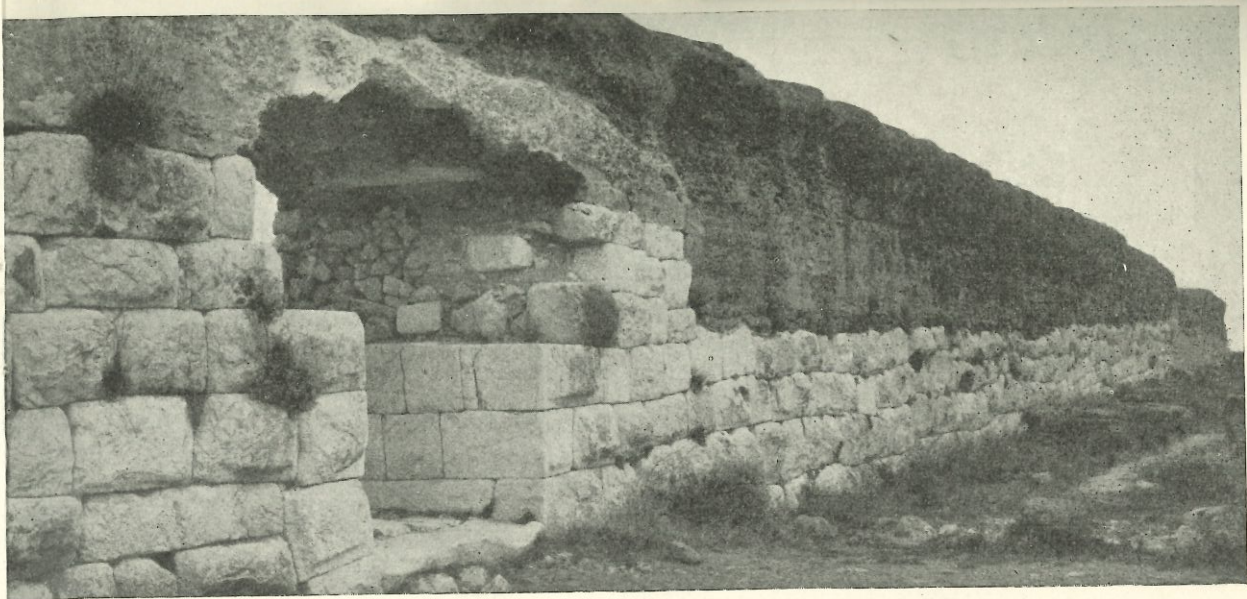
Un cop definida la idea, es convingué que no solament s'havia de reunir en un corpus totes les dades possibles dels castells radicats el Principat, sinó també els de totes aquelles terres on les influències catalanes s'haguessin fet sentir, perquè, ultra que és evident que en aquestes construccions s'arribà a donar-hi una fesomia i característiques peculiars, els uneix la seva història i els fa inseparables. Així es cregué convenient d'estendre's a l'àrea compresa pel Rosselló, el País Valencià, les Illes i àdhuc en aquelles terres que sentiren la influència constructora o la nostra presència, com, per exemple, a Nàpols, on es troba una de les fortaleeses catalanes més significatives.

Com és natural, aquesta estructuració obligà a organitzar un conjunt eficient de col·laboradors i, feta la crida, fou acollida amb un tan gran entusiasme que hem pogut reunir un cos de col·laboradors de la màxima solvència, amb el qual realitzarem aquest corpus de conjunt, que serà el primer que haurà aparegut en la bibliografia de la nostra terra.

RAFAEL DALMAU
Editor



GENERALITATS



Empúries. Sector meridional de la muralla de la ciutat romana, amb la porta principal. S'hi distingeixen clarament el basament, de grans carreus, i el cos superior, de formigó.

ELS ORÍGENS DE LES FORTIFICACIONS

per J. DE C. SERRA-RÀFOLS

LA DEFENSA CONTRA ELS PERILLS. — L'home, des dels seus orígens, remots i desconeguts, es veu assetjat per forces enemigues; les unes —podríem dir-ne— espirituals, altres, materials; nascudes, les primeres, més de la por mateixa que de perills tangibles. Per a conjurar aquestes forces dels esperits, que s'encarnen a voltes en els fenòmens naturals, poderosos i inexplicables per a l'home primitiu (la tempesta, l'huracà, el llamp, el tro, etc., i els seus resultats: les inundacions, els incendis, etc.), i també en els animals perillosos i, potser, encara més que en aquestes coses visibles, en altres de misterioses i ocultes, però molt més plenes de perills —especialment la malaltia i la mort—, recorre, com és lògic, a forces igualment espirituals, que els bruixots, els sacerdots primitius, governen a través de ritus complicats.

Però a les forces materials o, si voleu, materialització d'altres inconegudes, hom

pot oposar defenses igualment materials. Com els animals cerquen els caus, des dels quals poder defensar-se més fàcilment que a camp obert, l'home primitiu, més proper a l'animalitat que el civilitzat, es refugia a la cova, que és el cau que la naturalesa li ofereix en certs indrets, i als arbres, i als llocs d'accés més o menys difícil. Com que, però, el seu principal i major enemic visible és l'home mateix, li resulta relativament fàcil l'elecció dels llocs de refugi, la qual li és dictada per les pròpies dificultats per atacar els seus semblants. La defensa, el que podríem dir-ne lluita passiva, contra els animals, li és més fàcil, des del moment que coneix el foc, car és prou sabut el terror instintiu que els animals, fins els felins més poderosos, senten per aquest element.

LES COVES. — És la defensa contra els mateixos homes allò que estimula el seu

enginy. Tenim les més velles mostres en l'acondicionament de l'entrada de certes coves, per mitjà de pedres apilades formant petits murs que, en estrènyer la boca, en fan més difícil l'accés i, per tant, més fàcil la defensa. En les amples balmes, murs més llargs tenen un paper semblant, al mateix temps que creen un estatge millor, protegit contra les inclemències del temps. Però és sempre molt difícil de precisar la data que puguin tenir els murs que sovint es troben en tals llocs, ja que llur tècnica rudimentària manca de cronologia, i com que les coves, i encara més les balmes, han estat utilitzades en moltes ocasions al llarg dels anys —ja sigui per a habitació permanent, ja sigui com a aixopluc temporal—, rarament és possible d'assegurar que no siguin obres fetes o refetes en temps més moderns.

A casa nostra, personalment, sols en una cova poc visitada i situada en un indret que mai no ha estat gaire fressat, ens semblà possible de veure restes d'aquesta naturalesa que creuríem antics. Ens referim a la cova Colomera, al congost de Mont-rebei, al Noguera Ribagorçana, situat a l'indret on el riu encreua el Montsec d'Ares. Quan la visitàrem, fa molts anys —el 1926—, era una cova poc coneguda i l'accés era, més que difícil, fatigós, per l'allunyament de qualsevol lloc habitat. Un camí, només transitable a peu, que seguia la direcció del riu i feia innombrables pujades i baixades, passava pel peu de l'espadat on hi ha la cova, a la part més estreta del congost (1). Aleshores es pujava per l'espadat i, ja en aquesta pujada, en dos indrets, creguérem reconèixer obres de defensa de la cova, en forma de parets, però encara més en forma d'excavacions o talls a la roca, que al

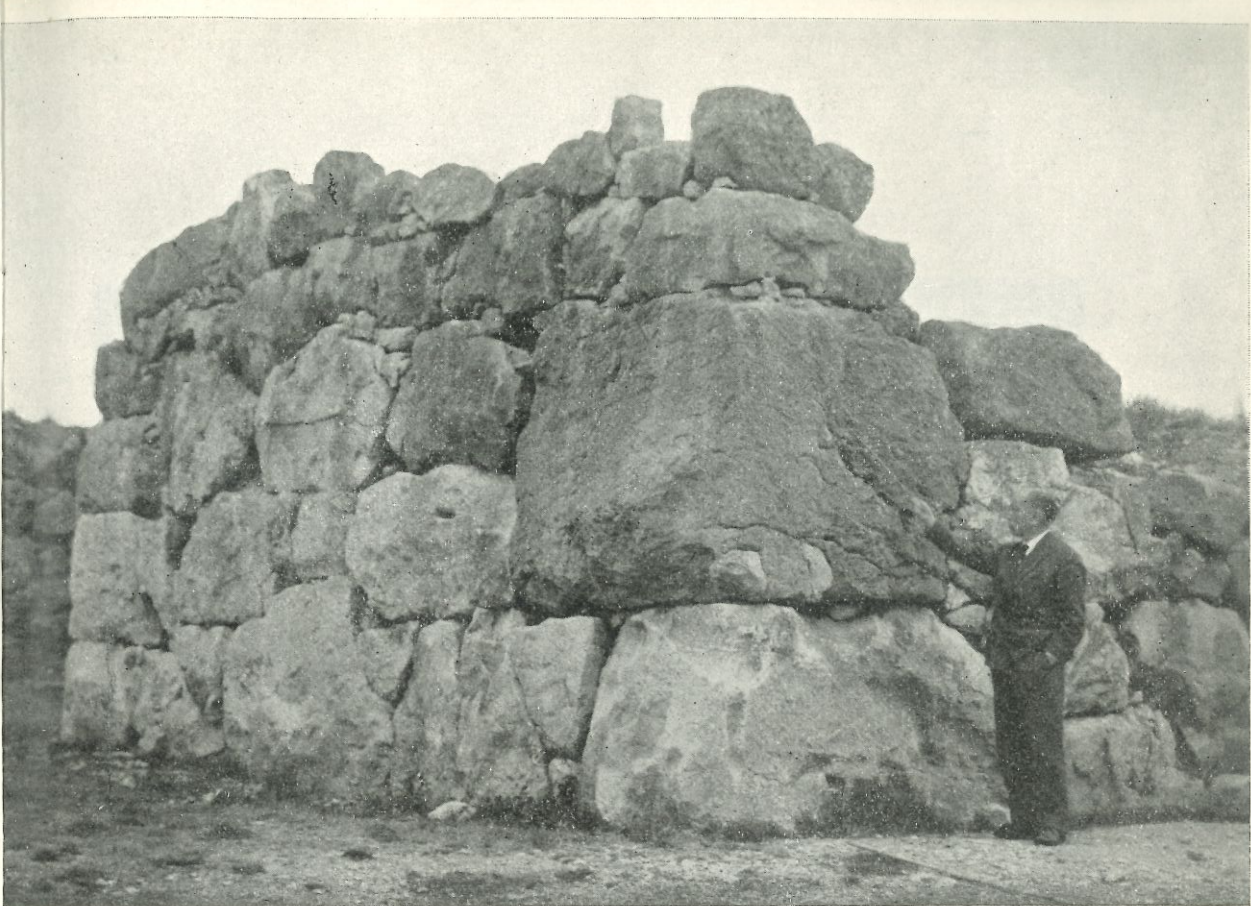
mateix temps que servien per acondicionar la pujada, podien fer-la més difícil. A l'entrada pròpiament dita, prou ampla, les restes de murs també eren visibles. El fet de no haver trobat, en superfície —ja que mai no fou excavada—, altres restes que les de ceràmica prehistòrica, fa pensar que el lloc ha estat poc o gens utilitzat en temps posteriors, car per la seva situació no és apte ni per a guardar-hi bestiar ni per a aixoplugar-s'hi els pastors, bosquerols o vianants, posat que fins a molta distància i amb molt de desnivell no hi ha ni pasturatges, ni bosc, ni és lloc de trànsit. De totes maneres, l'antiguitat d'aquests dispositius no serà mai segura (2).

ELS POBLATS NEOLÍTICS I ENEOLÍTICS I POSTERiors FINS A L'ÈPOCA IBÈRICA. — Els poblats neolítics, del poble que enterrava els seus morts en els sepulcres de fossa, estaven establerts a les planes, i no sembla que tinguessin defenses, almenys en forma de murs de pedra. En realitat, fins a temps molt posteriors no es pot parlar de veritables fortificacions. Dels constructors de dòlmens, bons coneixedors de la tècnica d'utilitzar les pedres, i que no s'atemorien davant de moure'n de molt grosses, no en coneixem tampoc, fins ara, recintes fortificats.

En altres llocs, com al País Valencià, hi ha restes molt nombroses, però encara poc estudiades, de poblats que sembla es poden datar a l'Edat del Bronze, en el segon mil·lenni abans de J. C., que podrien ésser contemporanis dels nostres dòlmens, bé que sense cap relació cultural amb ells, per tal com la cultura dolmènica no arriba a aquell país, en els quals hi ha un urbanisme incipient, fins i tot amb defenses que recorden les dels nostres poblats ibèrics, força posteriors. L'entrada, esdevinguda durant la primera meitat del primer mil·lenni abans de J. C., dels pobles d'origen europeu que introduïren el ritus de la incineració dels cadàvers, si determinà un canvi substancial en la població, no

(1) Aquest camí, en un indret consistia en uns permòdols clavats a la roca que sostenien unes palanques de fusta, la qual cosa vol dir que mai no s'havia fet la tasca costosa d'obrir camí excavant la roca. No era ni tan solament un camí de bast, però l'existència dels permòdols i les fustes vol dir que se'n tenia una certa cura, baldament estessin molt podrides, com a pas que ara diríem d'emergència. El riu no podia emportar-se'n aquestes fustes, puix quedaven a prou alçària sobre l'aigua per no ésser de témer les riudes més grosses.

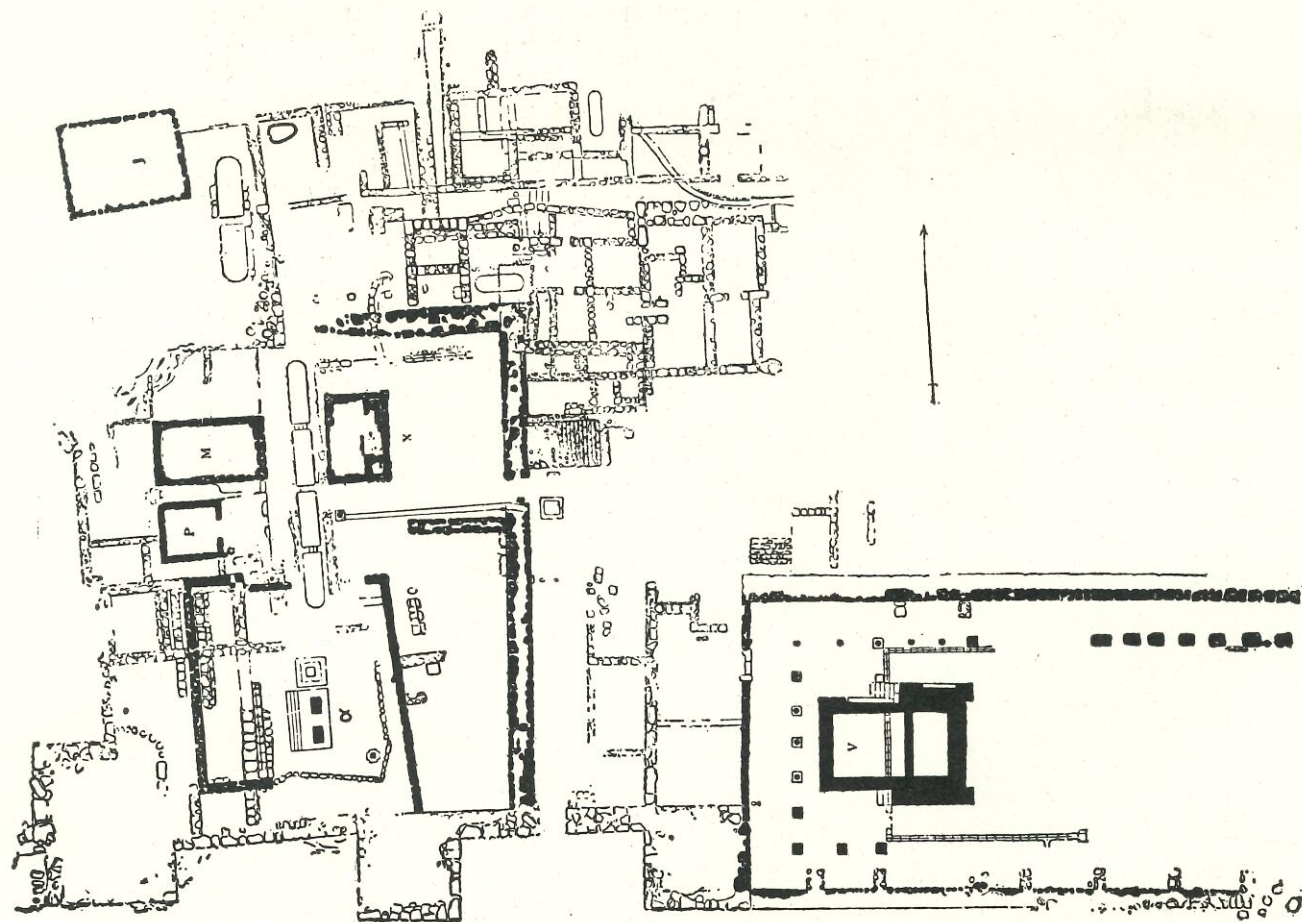
(2) Ara, 1966, ignorem l'estat de la cova, i no tenim notícia que hagi estat objecte d'estudis científics. Els grans treballs hidroelèctrics que han tingut lloc a la conca del Noguera Ribagorçana poden haver determinat impensades transformacions.



Empúries. Torre de l'esquerra de la porta del recinte de la Neàpolis. Els seus grans blocs recorden els de les muralles dites «ciclòpies», de Tarragona i Girona. Cal observar la perfecta collocació de les pedres, segons la seva forma i mida, malgrat la rudesia del conjunt.

sembla que fos una invasió pròpiament dita. Els veiem establerts també preferentment a les planes, al mateixos llocs on, segles abans, havien estat establerts els neolítics dels sepulcres de fossa. Hi ha indrets —com a Sant Quirze de Galliners, prop de Sabadell, a la bòvila Madurell— on un establiment se superposa a l'altre, i és un lloc obert, sense cap posició defensiva natural i en el qual hom no ha descobert restes de defenses artificials, encara que si eren tanquei de fusta tampoc no s'haurien conservat. En llurs sepultures, almenys durant segles, no es troben ofrenes d'armes, i tot indueix a pensar que eren gent dedicada a la ramaderia i al conreu de la terra, sense que la guerra fos un derivatiu important de llurs activitats.

ELS TEMPS IBÈRICS. — És vers el començament de la segona meitat d'aquest primer mil·lenni abans de l'Era, que es produeixen fets, els quals ignorem en gran part, que determinen canvis profunds, no sabem si en la composició mateixa de la població, però sí almenys en la seva manera de viure. Referint-nos concretament a les terres del Principat, per una banda s'estableixen a les nostres costes colonitzadors dels quals coneixem els noms històrics, vinguts de l'Orient mediterrani: fenicis i grecs, encara que dels primers no en coneixem cap establiment segur. Per altra banda, degué haver-hi un gran trasbals (¿entrada d'una gent procedent del sud, uns íbers?) que determinà un estat d'inseguretat i que bona part de la població, en molts indrets, abandoni la



Pla de la muralla meridional de la Neàpolis d'Empúries, amb la porta flanquejada per les muralles quadrangulars.



Empúries. Portal de la Neàpolis grega. És ben visible el séc per a col·locar el rastell, reixa o porta vertical que el tancava. Correspon a la banda esquerra entrant. La pedra superior és superposada modernament.



residència en llocs oberts a les planes i preferí, per a viure, els turons i els llocs de fàcil defensa.

És l'època que hom ha anomenat ibèrica, amb una cultura, economia i manera de viure que ha d'informar la del nostre país, fins a la conquesta romana i la posterior «romanització», o sigui la progressiva adopció de la cultura i economia dels conqueridors, amb les naturals supervivències dels temps antics.

Aleshores, per primera vegada a casa nostra, es pot parlar pròpiament de fortificacions. Per una banda, les colònies forasteres, en establir-se, se situen en un lloc defensiu i es rodegen de muralles; per altra, els llocs d'habitació indígenes, ibèrics, estan igualment situats, com hem dit, en indrets que reuneixen certes condicions naturals de defensa, les quals són augmentades per mitjans artificials; és a dir, per muralles.

LES COLÒNIES. — En realitat, coneixem suficientment una sola colònia forastera, Emporion (Empúries), encara que les fonts literàries facin referència concreta a una altra ciutat, Rhodope (Roses), situada a ben poca distància l'una de l'altra. Però de Rhodope, probablement més antiga que Empúries, si en coneixem la situació topogràfica, les restes que se n'han descobert són tan escasses que solament permeten de corroborar d'una manera segura aquelles notícies, sense que res no es pugui dir dels detalls de la seva topografia i característiques de la ciutat.

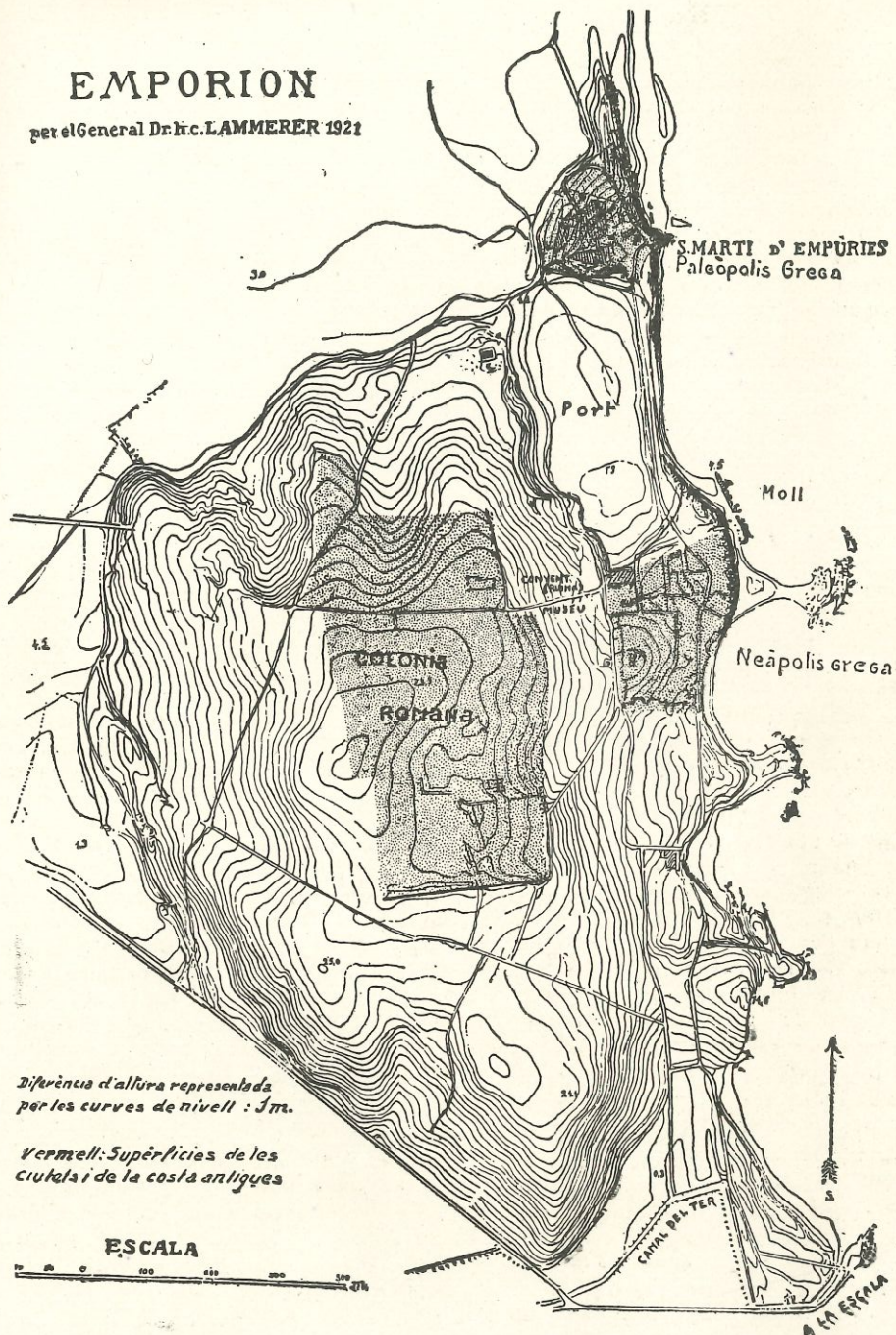
En canvi, d'Empúries en tenim notícies literàries i dades materials suficients per a fer un esbós del traçat, i precisament aquestes notícies en bona part es refereixen a les seves muralles. Vers la meitat del segle VI abans de J. C., en tot cas abans de l'any 500, els grecs focus establerts a Massalia (Marsella) fundaren a les nostres costes un dipòsit comercial, un empori, per a facilitar llurs transaccions amb els indígenes. Escolliren una petita illa prop de la costa (en el nostre litoral no abunda pas); per tant, un lloc segur per a una gent que dominava el mar, fou el lloc actual de Sant Martí d'Empúries, avui unit a la terra ferma pels alluvions del Fluvià i del Ter (l'anomenat Ter Vell, que

desembocava al mar al nord del massís del Montgrí, i no al sud, com ara). Afermada la colònia i augmentada la seva població per causes històriques que podem entreveure, i que no és aquest el lloc per a estudiar, vers l'any 500, no disposant de prou espai en aquella petita illa —que devia tenir una superfície inferior a una hectàrea—, establiren un barri a la terra ferma. El primer establiment, ens diu Strabó que fou anomenat la «Palaia-polis», la ciutat vella, i els arqueòlegs moderns (Puig i Cadafalch), amb molt d'encert, han batejat amb el nom de «Neapolis» la ciutat nova, aquest barri més modern, al qual igualment fa referència Strabó (IV, 8), encara que sense donar-li una denominació concreta, i que ocupava una superfície també petita, però més gran que la de la Palaia-polis —unes tres hectàrees—; la rodejaren d'una muralla (no sabem si la Palaia-polis estava o no emmurallada), la qual és molt probable que, més o menys modificada, sigui la que han descobert les excavacions. El text grec d'Strabó és tan breu i concret que val la pena de reproduir-ne la traducció: «Emporion és fundació dels massaliotes... els emporitans habitaven abans en una petita illa, davant de la costa, que avui s'anomena Palaia-polis, però ara viuen a la terra ferma. Emporion és una ciutat doble que està dividida per una muralla mitjanera...» És a dir que hi havia un barri o ciutat grega encerclat per una muralla, i un barri o ciutat indígena rodejat per una altra muralla. Entre els dos barris no hi havia més que la muralla corresponent al barri grec.

Un altre autor, Titus Livi (34, 9), referint-se concretament a l'any 195 abans de J. C., i prenent la notícia d'un contemporani d'aquesta data que coneixia perfectament el lloc —el cònsol Marc Porci Cató—, parla novament de les muralles d'Empúries. Són uns temps de guerra, el país està aixecat en armes contra els romans (han passat només vint-i-tres anys del primer desembarcament). Cató acaba d'arribar per mar a Empúries procedent de Roma, al davant d'un exèrcit destinat a reprimir aquesta sublevació. Diu Livi: «Ja aleshores Empúries estava formada per dues ciutats, les quals dividia una mu-

EMPORION

per el General Dr. h. c. LAMMERER 1922



Topografia d'Empúries, amb la situació del Palaia-polis (en el lloc de Sant Martí d'Empúries), la Nea-polis (al sud, ja en terra ferma) i la colònia romana (a l'oest, edificada sobre la ciutat ibèrica d'Índika).

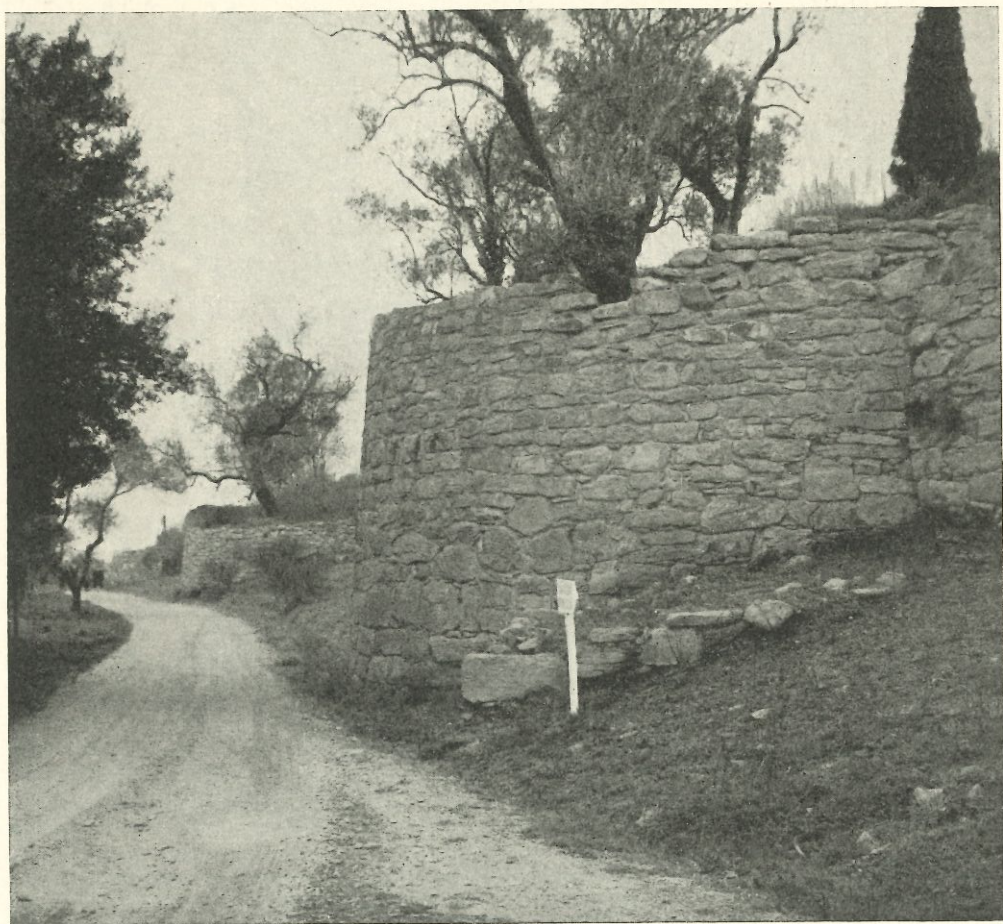


ralla: una, habitada per grecs de Focea, com els massaliotes; l'altra pels hispans. Però a la ciutat grega, de cara al mar, la voltava una muralla de menys de 400 passes (uns 600 metres). La ciutat hispana, més allunyada del mar, tenia una muralla de 3.000 passes de circuit (uns 4.500 metres)... La part de la muralla (de la ciutat grega) que mirava a terra estava magníficament fortificada, amb una sola porta...» Abans, ha dit que Cató va expulsar un destacament d'hispans que a Rhodope

guardava el castell (*castellum*), el que vol dir que l'altra colònia, de la qual sabem tan poca cosa, també tenia una fortalesa, en aquell moment ocupada pels íbers o hispans; en realitat, es tracta del primer «castell» que, ja amb aquest nom, s'esmenta a Catalunya, res menys que a començaments del segle II abans de J.C., o sigui fa prop de 2.200 anys.

Les excavacions han corroborat d'una manera exacta aquestes dades històriques tan velles, amb les mesures que ens do-

Uliastret. La gran muralla nord-sud del recinte de la ciutat ibèrica, amb les torres atalussades de planta circular, fetes de materials relativament petits, però molt ben ajustats.





Ciutat ibèrica d'Ullastret. El portal principal, a la part meridional del gran mur nord-sud.

nen, almenys pel que fa a Empúries. Hom ha descobert bona part de la muralla del barri grec, amb la seva porta, de cara a migdia, que té una amplària de 2,14 metres, i està flanquejada a dreta i esquerra per torres de planta quadrangular, que sobresurten 6 metres de la muralla i tenen un front de 8,30 a 8,60 metres. Aquest conjunt està fet de grans pedres, les quals arriben a amidar prop de 2 metres de llargària, i fins n'hi ha alguna amb un encoixinat groller; són esquadrades, ben ajustades, posades en sec; és a dir, sense usar-se ciment o morter de cap mena per a unir-les. La porta tenia doble tanca: una reixa que tancava de dalt a baix, una *herse*, les regates de la qual són encara ben visibles a dreta i esquerra, i unes portes folrades, giratòries, la polla-guera de les quals estava encara al seu lloc, amb indicis del plom d'empotrament. Dels claus de ferro de la porta, se n'han

trobat restes en excavar el lloc. També hom ha descobert restes de la muralla divisòria de les dues ciutats o barris, encara que són restes menys conservades que les de la porta i muralla meridionals. Tot plegat eren defenses prou sòlides per a oposar a l'atac d'uns enemics (que no podien ésser més que els membres de la tribu dels «indiketes», els quals difícilment devien comptar amb màquines per a batre muralles, però que, de totes maneres, no sabem en quines circumstàncies havien ocupat el castell de Roses). Cal pensar que els cartaginesos d'Aníbal mai no varen atacar Empúries, ja que el seu pas cap a Itàlia el feren per camins interiors, molt allunyats del mar i, per tant, de les colònies gregues.

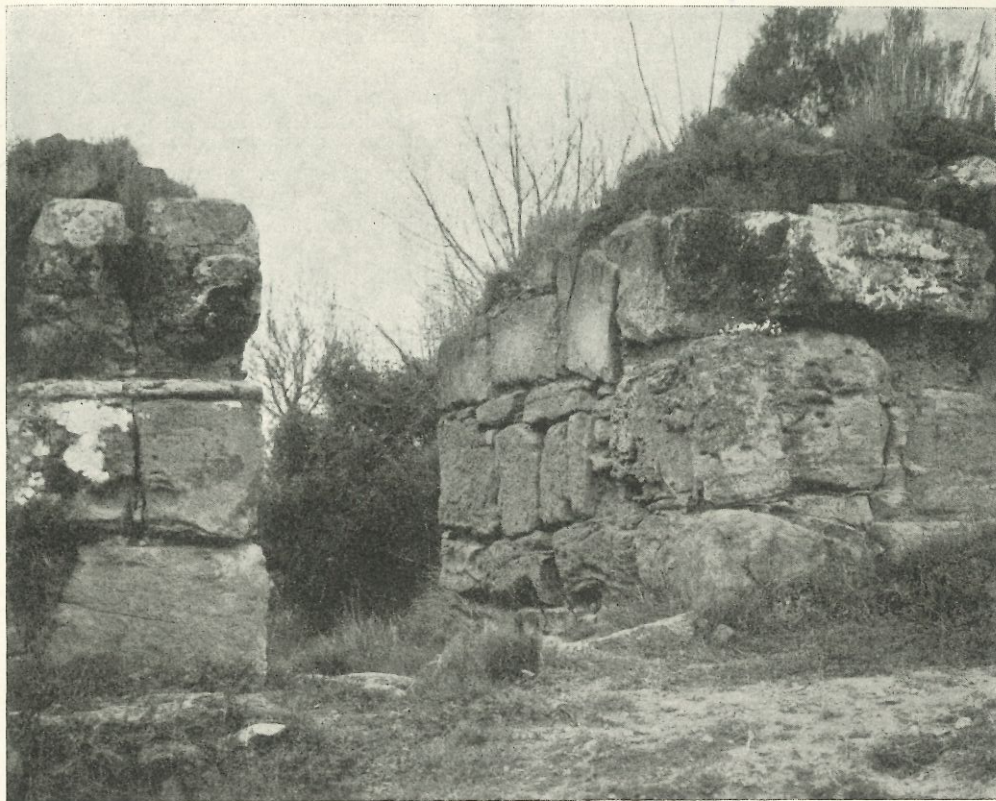
També hom ha descobert restes de la muralla exterior del barri indígena, el qual, sembla, tenia el nom d'Indika; és una muralla que, tècnicament, no difereix

massa de la grega; feta, però, amb pedres més petites, posades també en sec, i defensada per torres de planta igualment quadrangular. El nom posat en plural de la ciutat, *Emporiae*, deu referir-se a la doble ciutat grega i indiketa (i, més tard, grega i romana). De la muralla d'aquesta tercera ciutat —d'època romana—, edificada sobre el barri indígena principalment, parlarem més endavant.

LES CIUTATS IBÈRIQUES. — És probable que les muralles de les colònies gregues hagin servit, fins a cert punt, de «model» a les de les «ciutats» ibèriques, no solament a Indika, sinó més lluny. Subratllem «ciutats», per tal com, si per llur extensió i població, el terme els ve una mica gran, la major part de les vegades, per llur organització política independent, poden merèixer aquesta denominació. I,

Ullastret. Una de les torres quadrangulares del recinte de la ciutat ibèrica de l'Empordà; és obra feta de carreus molt ben esquadrats.





Ullastret. Porta secundària d'accés a la ciutat ibèrica (part septentrional del gran mur nord-sud).

a més, moltes «polis» gregues no eren gaire més grans; però, en general, tal vegada sigui preferible la denominació de «poblats», que és l'emprada usualment pels estudiosos. Sobre el model per aquestes muralles, recordem, de totes maneres, els poblats de l'Edat del Bronze del País Valencià, als quals hem alludit, que són més antics i tenen una tècnica semblant.

ULLASTRET. — Coneixem bastants poblats ibèrics emmurallats, encara que, les més de les vegades, la manca d'excavacions fa que aquest coneixement sigui molt incomplet i deficient. Però, d'una manera segura, no n'hi ha cap que sigui anterior a la fundació d'Empúries, i menys de Rhodepe. La major i més ben coneguda d'aques-

tes és aquella les ruïnes de la qual foren descobertes al puig de Sant Andreu, dintre el terme d'Ullastret, a l'Empordà, 15 quilòmetres al sud d'Empúries. Ha estat dit que era una ciutat grega, impressionant algun estudiós per la seva situació i per l'abundància de restes de ceràmica grega de totes menes que hom hi ha trobat; però, com el seu excavador Miquel Oliva, preferim denominar-la ciutat ibèrica, i no veiem per ara que les excavacions hagin donat elements suficients per a modificar aquesta denominació, ja que aquella abundància és ben explicable per la proximitat d'Empúries.

Les seves muralles són la part més visible i millor conservada de la ciutat. La secció excavada té, en un sector, una llar-

gària de més de 400 metres, i forma una línia orientada, quasi exactament, de sud a nord, en la qual hi ha sis torres circulars i restes, més o menys clares, de tres o quatre de planta quadrangular. La tècnica de la seva construcció recorda, com és natural, la de les muralles d'Indika; o millor seria dir que la d'aquestes recorda la de les d'Ullastret, puix que són més conegudes i han estat molt millor excavades les de la segona de les ciutats ibèriques empordaneses. Però no deixen de presentar difícils problemes de cronologia, ja que sembla que les torres de planta circular —les quals tenen un diàmetre de prop de 10 metres— són més antigues que la resta i corresponen a una fortificació anterior, encara que foren aprofitades en una muralla més nova. La distància entre les torres circulars és de prop de 30 metres, i tot el conjunt està assentat sobre el terreny ferm, sense uns veritables fonaments, encara que hi ha unes petites banquetes i, a més, les torres són atalusades. El massís interior està format de pedres, més o menys ben posades per a lligar, i terra barrejada amb elles.

La ciutat, a judicar per la ceràmica més vella que hom hi ha descobert, deu tenir uns orígens poc posteriors a la fundació d'Empúries (almenys la de la seva Neàpolis), i la seva existència degué prolongar-se fins a les campanyes de Cató, en el curs de les quals, o almenys immediatament després —com veurem—, és probable que fos destruïda o almenys desmantellada, la muralla. Però, si la fi d'aquesta pot considerar-se que fou l'any 195 abans de J.C., és molt més difícil de precisar les dates en què foren construïdes i reconstruïdes. El text de Livi sobre el que s'esdevingué als encontorns d'Empúries a l'arribada de Cató, sembla fonamentar la hipòtesi que ha estat formulada sobre la destrucció de les muralles, i tal vegada de la ciutat, llavors, en dir (34, 9) que: «...sortint d'Empúries, incendia i tala els camps dels enemics, estenent pertot arreu el terror i la fugida», i, més endavant, un cop lliurada i guanyada per Cató la batalla dels hispans, parla novament de la tala dels camps d'aquests i del pillatge efectuat pels homes de l'exèrcit de Cató. És molt difícil que Ullastret

es lliurés totalment d'aquestes malvestats.

L'existència de restes de muralles on ha estat possible de fer excavacions, comprova les dites dels autors antics que hi han fet allusió freqüentment. Així, per exemple, quan Cató desembarca a Empúries, se li presenta el règul ilergeta Bilistages (Livi, 34, 11) i es queixa que els seus *castella* eren assetjats, i que no tenia esperança de resistir si els romans no l'ajudaven; es parla després dels *castella* dels bergistans, etc. (Livi, 34, 16).

No es parla de cap resistència a aconseguir aquesta ordre; al contrari, molts dels textos citats remarquen que fou complimentada estrictament. Aquest enderroc inicial, no cal pensar que fos una destrucció total i sistemàtica, obra llarga i que requereix molt de temps; però sí posar les muralles fora de servei, desmantellant-les més o menys completament. La posterior pau romana, en fer-les innecessàries, determinà que no es reconstruïssin els murs dels poblats indígenes, encara que, com veurem, les noves ciutats romanes o romanitzades es rodejaren de muralles. Més aviat foren les noves condicions econòmiques les que determinaren l'abandó progressiu dels llocs enlairats amb defenses naturals, que ocupaven comunament els poblats ibèrics.

EL CASTELLET DE BANYOLES. — Després d'Ullastret, les restes de muralles més interessants que coneixem són les del poblament existent al lloc anomenat Castellet de Banyoles, terme de Tivissa; poblament situat en un turó que domina el curs de l'Ebre i que és famós especialment per la troballa, en les seves ruïnes, del tresor d'un temple, format de vasos votius d'argent. A Tivissa, el més interessant és la porta principal, encarada al camí que mena més fàcilment al poblament, car en tota la resta del perímetre el pendent del sòl en fa difícil l'accés. Allí, el portal, que forma una mena de doble embut —és a dir, que primer s'estreny i després, ja un cop creuada la porta, s'eixampla—, queda entre dues torres de planta quadrangular, en l'interior de les quals hi ha una cambra, però que van precedides per sengles esperons triangulars massissos, que les

Aquest paràgraf va a la pàgina 26



Ullastret. En primer terme, una de les torres quadrangulars; i una de circular, al fons. Hom pot observar la gran diferència que hi ha entre els respectius paraments; això fa pensar en diferents èpoques de construcció.

feien molt resistents. Tampoc no sabem quan fou construïda aquesta muralla, encara que les troballes fetes al poblat són, en llur majoria, del segle III abans de J. C., bé que n'hi ha de més antigues. Per una sèrie de consideracions històriques que hem exposat en altres llocs, hom pot pensar, fonamentadament, que la ciutat degué ésser destruïda del tot en el curs

de la lluita de romans i cartaginesos, l'any 218 abans de J. C.; és a dir, que l'ordre de Cató a la qual ens referirem, ja no pogué afectar-la.

ALTRES POBLATS. — Dintre els límits estrictes del Principat, coneixem moltes altres restes de fortificacions ibèriques, com al Turó de la Rovira (dintre el terme de

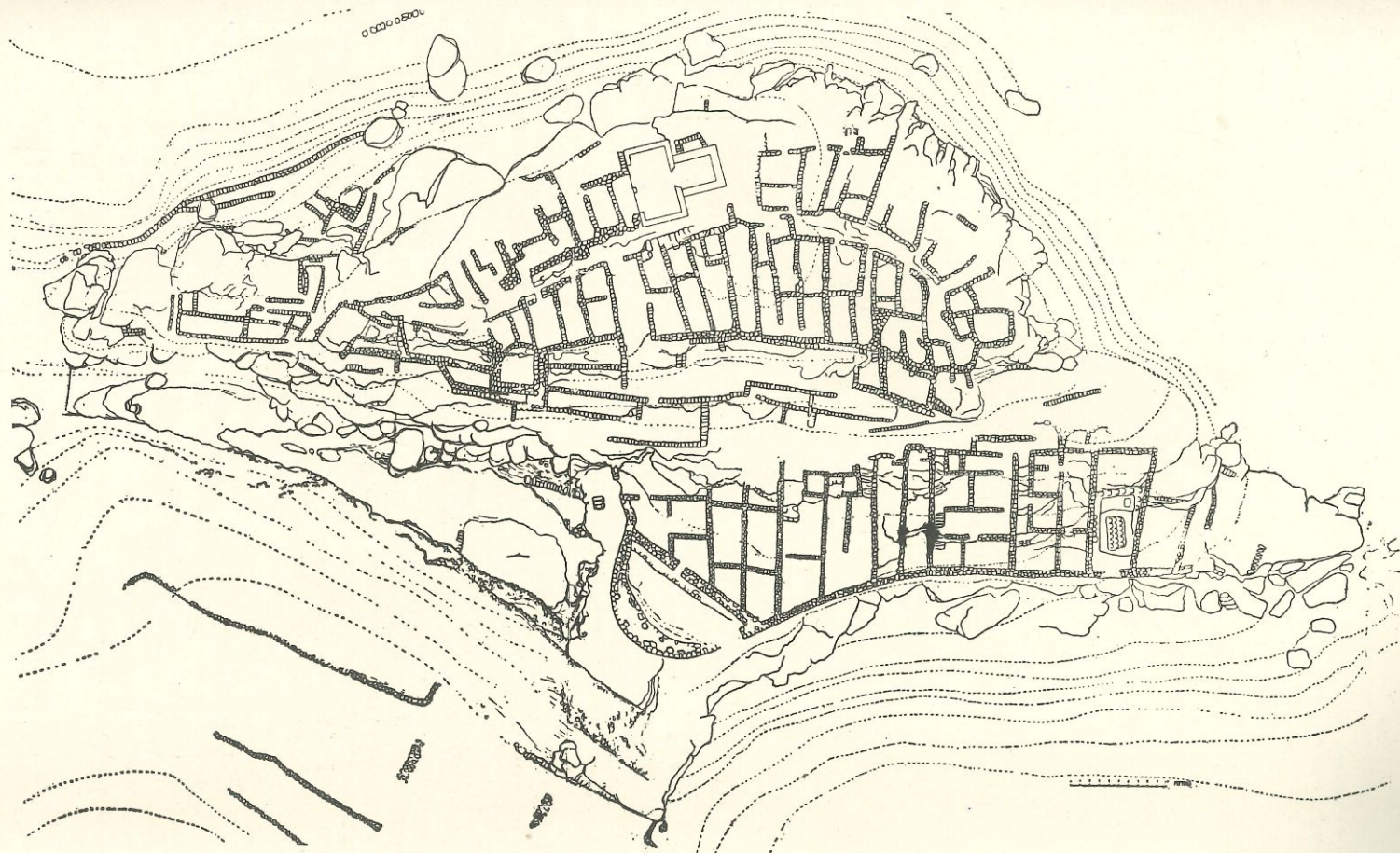
Barcelona), a Puig Castellar (Santa Coloma de Gramenet), Torre dels Encantats (Arenys de Mar), el Castell (Palamós), la Creueta (Girona), Sant Julià de Ramis (prop de Girona), Olius (a la comarca de Solsona), etc. Són poblats menys expressius que els esmentats. Però, en els límits del Principat, dintre el nostre domini lingüístic, al Baix Aragó, comarca de la «provincia» de Terol que limita amb la Terra Alta de Gandesa, i en la qual es parla català, Bosch i Gimpera, en les campanyes arqueològiques de l'Institut d'Estudis Catalans, excavà diversos poblats, en dos dels quals especialment, descobrí restes molt interessants de fortificacions.

SANT ANTONI DE CALACEIT. — Aquests dos poblats són el de Sant Antoni de Calaceit i el dels Castellans (terme de Cretes). A Sant Antoni, es manifesten clarament dos períodes de construcció: en el primer, el poblat ocupava únicament una plataforma rocosa superior, que ja constituïa per ella mateixa un bon lloc defensiu, però a més hi havia un mur i una torre de planta quadrangular que defensava el camí de pujada. Més tard, el vilatge es va estendre a una plataforma inferior, i el barri nou també es va defensar, mitjançant una muralla a la qual es recolzen les cases, sense que hi hagi un camí intermedi, mentre al costat de la porta hom va construir una gran torre de planta semicircular, que té un diàmetre de 16 metres, la construcció de la qual és molt curosa, amb pedres ben ajustades formant filades molt regulars; però, com sempre, en totes les obres ibèriques, posadès en sec. A l'interior, hi ha una cambra a la qual es podia entrar per l'exterior gràcies a una obertura a l'alçada de finestra, en la qual es devia posar una escala de fusta, mentre per l'interior s'entrava per un portal i una escala de pedra. És una obra típica de la millor construcció ibèrica.

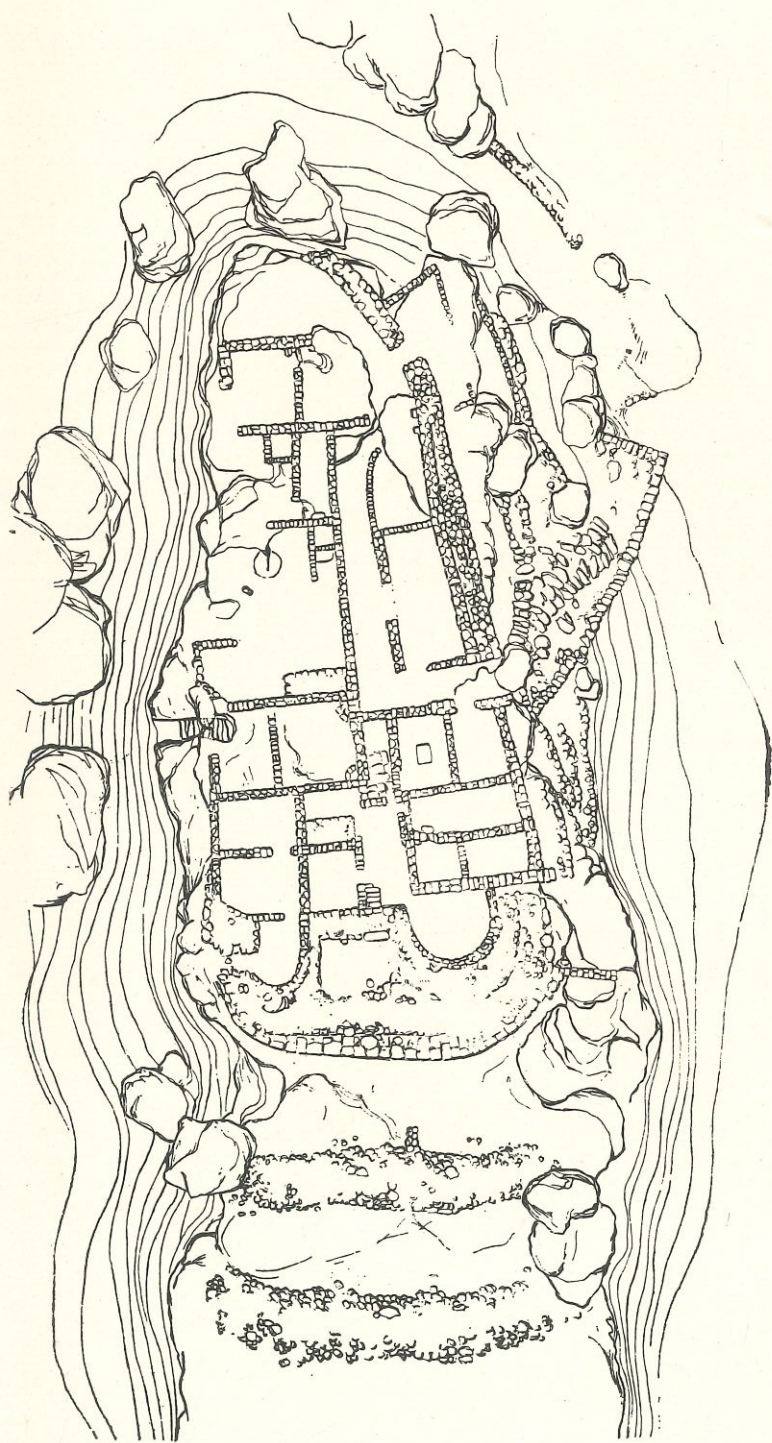
ELS CASTELLANS. — Des del punt de vista militar, els Castellans tenen tal volta encara major interès. Són un poblat tan petit i tan ben defensat que hom podria pensar que es tracta d'un veritable castell, en el sentit específic de la paraula; és a dir, una obra exclusivament militar.

Està situat en una serreta orientada d'est a oest, en la qual existeixen les ruïnes de dos poblats ibèrics. Un d'ells —el de l'oest— no ha estat excavat; l'altre, permet d'estudiar molt bé la disposició de les seves defenses, formidables amb relació als escassos mitjans d'expugnació de què disposaven els ibers. La serreta esmentada té una longitud d'uns 150 metres, per una amplària només de 20 a 25, però el poblat ocupa únicament els 50 metres de l'extrem est. La part feble de la situació topogràfica és per l'oest, per on segueix el planell de la serreta. Però, per allí no hi ha cap porta i, en canvi, el pas queda barrat en tota l'amplària per una fortíssima muralla, els extrems de la qual estan arrodonits, formant, en realitat, una torre, de pedres molt ben ajustades i tallades, encara que de mida no molt gran. Ve a ésser un massís, de 4 a 5 metres de gruix, dintre el qual queden allotjades dues cambres semicirculars i una altra quadrada, el sòl de les quals queda, però, a més alçada que la seva base, que és massissa. Precedint aquesta muralla i tancant també totalment el planell, i a distància de 5 metres, hi ha dos emmurallaments més, fets grollerament, i que són altres tants obstacles per a arribar a la torre o muralla descrita. Pels altres llocs, el pendent forma la millor defensa, però per la banda meridional, on hi ha la porta principal (el camí que mena a la qual salva el pendent en forma d'escala), s'extremaren les precaucions per a fer-la encara menys accessible. Primerament, una muralla feta diagonalment al sentit del pendent, protegeix l'escala esmentada. Després, al caire del planell, un mur doblat, que arriba a 2 metres de gruix, protegeix les cases o construccions interiors, i encara diversos murs secundaris dificulten l'arribar-hi. Per l'extrem est, com també per la banda nord, la defensa natural era suficient. Però, per aquest lloc, una estreta escala, en gran part tallada a la roca, i que s'obre en el paviment d'una cambra, passant per sota terra, era un veritable recurs per a la fugida; a més, la seva defensa era summament fàcil.

En un altre poblat, el de la Torre Cremada, al centre de les edificacions s'aixecava una gran torre atalussada, una mena



*Pla del poblat ibèric de Sant Antoni de Calaceit (Baix Aragó), amb les muralles
i la gran torre semicircular que defensa l'entrada.*



Pla del Poblament ibèric d'«Els Castellans», a Cretes (Baix Aragó)

de «donjon», que devia ésser com un nucli central per a una última defensa.

LES MURALLES DE TARRAGONA I LES RESTES DE MURALLES DE GIRONA. — *Tarragona.* —

Un cas especial i que mereix paràgraf a part, és el de les cèlebres muralles dites «ciclòpies», de Tarragona, sobre les quals tant s'ha escrit i se seguirà escrivint. Respecte d'elles, hi ha en síntesi dues hipòtesis que s'enfronten: la que les considera obra indígena, ja existent a l'arribada dels romans —l'any 218 abans de J. C.—, i la que les creu obra romana en totes llurs parts. A favor de la primera hipòtesi hi ha alguns fets que, encara que inconcrets, no poden ésser oblidats: que dels textos que parlen de la primera campanya romana a Catalunya, es pot deduir d'una manera que creiem segura que Tarragona ja existia com a ciutat en arribar-hi els exèrcits d'Escipió que baixaven per la costa, des d'Empúries, on havien desembarcat, la qual cosa està conforme amb el seu nom prelatí. Com sigui que, tal com hem vist, les ciutats ibèriques, les petites i les grans (i Tarragona devia ésser una d'aquestes darreres), estaven rodejades de muralles, hem de pensar lògicament que Tarragona també ho estava. També la situació del perímetre encerclat per la muralla «ciclòpia» s'adiu molt bé a la topografia comuna de les ciutats ibèriques, al cim d'un turó, sense que puguin ésser obstacle la proximitat al mar i la manca de deus naturals d'aigua dintre del seu recinte, car n'hi ha de més marineres, i aquella manca és universal als poblats ibèrics. L'ur tècnica constructiva discrepa totalment de les obres romanes, d'una manera molt remarcable als portals, encara que cal reconèixer que tampoc té paral·lels en les altres muralles ibèriques conegudes, bé que no deixa de tenir-ne amb el mur de la Neàpolis emporitana. Però, fet que contradiu les consideracions anteriors, les exploracions que hom ha realitzat al seu interior —és a dir, al reomplenatge que hi ha darrera dels grans blocs que formen llur parament exterior, constituït de tovots i terra, i que sembla ha d'ésser contemporani a llur construcció— no han donat restes que puguin ésser anteriors als finals del segle III abans

de J. C., és a dir, al moment de la conquesta romana. Malgrat aquest fet arqueològic, d'una transcendència innegable, no creiem que el problema pugui donar-se com a resolt definitivament.

Girona. — La Força Vella de Girona, és a dir, el barri alt de la ciutat, està rodejat per una muralla de la que es conserven bastantes restes: n'hi ha de medievals —la majoria—, però d'altres són romanes —probablement, de finals del segle III després de J. C.—, però també n'hi ha, menys considerables, amb grans pedres gairebé sense treballar, que recorden el gran mur de Tarragona al qual acabem de referir-nos i, també, per tant, el mur grec d'Empúries. Però, sembla més aviat un fonament o un reforç de la base de la muralla romana. La situació dels segments on es veuen aquestes restes (a l'interior de «Les Agües», o antiga Universitat, a la plaça de Sant Domènec, i a la plaça de Sant Feliu, al darrera de l'edifici de l'Audiència) no fa possible de posar grans esperances en unes excavacions.

L'ENDERROC DE LES MURALLES IBÈRIQUES. — Per a la història dels nostres castells (aquest terme *castellum* és l'emprat usualment amb referència als poblats ibèrics fortificats) es produeix en aquest moment un fet que degué tenir una gran resonància, ja que en una forma molt concreta i amb paraules gairebé iguals s'hi refereixen, es pot dir, tots els escriptors antics que parlen d'aquest temps a la nostra terra. Un fet que ha de repetir-se en altres moments de la història a casa nostra mateix: *la destrucció dels castells per ordre del poder imperant*, per tal de prevenir tota revolta en contra seu. Els ibers dels autors grecs, els hispans dels autors llatins, gents del nostre país, se sotmeten a Cató, però sovint senten justes velleitats de revolta. Així, en córrer el rumor de la partida de Cató, varen fer defecció *septem castella* dels bergistans, els quals, un cop sotmesos, no trigaren a sublevar-se de nou. Aleshores Cató va donar la famosa ordre que, en un mateix dia, fossin enderrocades les muralles dels poblats; ordre que degué afectar, si no a tots, a un gran nombre de ciutats o poblats ibèrics del nostre país, car es re-



Tarragona. Una de les portes de l'anomenada muralla «ciclòpia», que forma la part inferior del recinte tarragoní, sobre la cronologia i l'origen de la qual no hi ha unanimitat de parers.

fereix al territori que després ha estat Catalunya (1). *Aquí ve el paràgraf de la pàgina 20*

LES FORTIFICACIONS ROMANES. — A la conquesta romana seguí un període bastant llarg de pacificació forçada. Obtenir d'a-

quella els avantatges abellits tenia com a condició prèvia la cessació total de les petites lluites internes de tribu a tribu i de poblat a poblat, que les dades històriques i arqueològiques ens demostren caracteritzaven els temps ibèrics. Sense

(1) «Un mateix dia va manar enderrocar totes les muralles» (Livi, 34, 17); «va trametre cartes a cada una de llurs ciutats, manant-los enderrocar les muralles» (Corneli Nepote, 47); «va ordenar que un mateix dia... s'enderroquessin les muralles» (Frontí, 1, 1,1); «per ordre seva, les muralles de totes les ciutats varen ésser enderrocades el mateix dia»

(Plutarc, Cató, 10, citant Polibi); «manava (en un missatge) que fossin enderrocades llurs muralles (les dels poblats) el mateix dia de rebre'l» (Appià, 41); «va trametre cartes a tots els llocs... manant que tot seguit fossin enderrocades totes les muralles» (Zonaras, 9, 17, 5). Hi ha pocs fets que hagin estat recollits tan unànimement per tots els autors; això prova la ressonància que va tenir.

aquestes lluites, els llocs d'habitació ibèrics, ciutats grans i petites, no haurien necessitat les defenses que hem vist tenien constantment.

Les campanyes de Cató posen fi a les revoltes ibèriques a Catalunya, però no al perill que es reproduïxin, ni tan solament amb la política de destrucció de les muralles que hem comentat i que les prevenia. Quan aquest perill va desaparèixer, quan a poc a poc els poblats situats als turons van ésser abandonats i gran part de la població s'estableix a les planes, ja sigui en nous nuclis de població urbans (molts dels antics subsisteixen), ja a les cases de camp aïllades, les *villae*, que han de caracteritzar la plena romanització, neixen noves causes de pertorbació i, amb elles, la necessitat de mantenir o construir nous recintes emmurallats, torres de vigilància i altres defenses. Efectivament, si les fronteres mili-

tars dels dominis de Roma s'han allunyat molt de la nostra terra, les lluites civils de la ciutat cap a la República, tenen repercussions a les províncies. Esmentem solament les guerres de Sertori (anys 82-72 abans de J.C.) i les del primer triumvirat, i llurs derivacions. Recordem, només, en relació a les primeres, que quan Pompeu abandona, l'any 72, la Hispània pacificada, fa inscriure en els trofeus que aixeca en el pas entre la Hispània i la Gàl·lia, entre l'Empordà i el Rosselló, que havia sotmès vuit-centes setanta-sis *oppida*, «ciutats» indígenes. I, amb relació a les segones, que una de les accions militars més importants tingué lloc a la nostra terra, la batalla de Lleida, entre Cèsar i els generals pompeuans Afranius i Petreius, l'any 49 abans de J.C. Per això, quan el mateix Cèsar estableix a Empúries uns legionaris llicenciats de les seves campanyes, i els situa en una ciutat nova

Girona. Segment del recinte de la Força Vella a l'interior de l'antic Estudi General. A la part baixa d'aquest hi ha restes més visibles del tipus constructiu anomenat ciclòpic. A la part alta de la torre cilíndrica de la dreta, finestres de mig punt recorden les de les torres de la muralla de Barcelona.





Olèrdola. Conjunt de la muralla que tanca el pas al recinte.

que hom construeix en gran part sobre l'antiga Indika o ciutat indígena d'Empúries, la rodeja d'una forta muralla, de la qual han arribat moltes restes fins a nosaltres, i de la qual ens ocuparem després.

LA MURALLA ROMANA DE TARRAGONA. — No hi ha dubte que la més antiga de les fortificacions ciutadanes romanes a Catalunya és la muralla de Tarragona, fins i tot prescindint de la part «ciclòpia», de la qual ja hem parlat. Els romans fan tot seguit de Tarragona la capitalitat militar i administrativa de la nova província, i és natural que en facin una fortalesa que posi a l'abric de tota sorpresa aquell centre principal. Pot ésser, segons la hipòtesi cada cop més admesa, que construeixin totalment el mur magnífic que tots coneixem, però en tot cas és obra seva, ben antiga, utilitzant per a fer-la, en gran quantitat, mà d'obra indígena, la part feta amb carreus ben tallats, i en la que hi ha moltes marques de picapedrer, consistents en lletres ibèriques que garantitzen la construcció en uns temps en els quals l'ús de l'alfabet ibèric no havia estat su-

plantat pel llatí, que subsisteix prou íntegrament i en gran extensió, malgrat totes les refaccions posteriors —unes pot ésser ja en època republicana, altres d'època imperial, altres posteriors— que hi han estat fetes.

EL MUR D'OLÈRDOLA I ALTRES FORTIFICACIONS RELACIONADES AMB LA PRIMERA DOMINACIÓ DEL PAÍS. — De data que creiem posterior, però també molt antiga, és la muralla d'Olèrdola, al Penedès, que, amb una longitud d'un centenar de metres, barra el pas a un extens planell cenyit per espadats per totes bandes, fent-ne una veritable fortalesa, en bona part natural. Les excavacions fetes a Olèrdola no han proporcionat cap testimoni de temps anteriors als començaments del segle II abans de J.C. La hipòtesi avui més admesa és que es tracta d'un lloc fortificat pels romans, per a dominar i vigilar una zona encara insotmesa o recentment sotmesa, però que es deixà sense acabar, potser per haver canviat la situació política del país abans de fer-ho. Posteriorment, ja a l'Estat mitjà, en els temps de la Recon-



Olèrdola. Dues torres de la muralla: la del primer terme, de planta quadrangular; i la segona, de planta circular irregular. Solament la part inferior és obra antiga.

questa, l'indret fou utilitzat temporalment com a lloc de refugi. Olèrdola és, amb tot, un bon testimoni dels començos de l'organització militar romana, amb visites a la vigilància i dominació del país.

LA TORRASSA DEL MORO I ALTRES TORRES DE GUAITA. — Hom coneix en diversos llocs de Catalunya fortificacions romanes que semblen destinades a aquesta funció de vigilància dels indígenes, i que és legítim d'atribuir, almenys en llur origen, als temps anteriors a la romanització total de la terra. Un cas ben típic és la Torrassa del Moro, al terme de Llinars del Vallès, situada en un lloc dominant, des

del qual es pot veure, i vigilar, un gran nombre de poblats ibèrics de la carena litoral, on tant abunden les seves ruïnes, en general molt degradades, i del Vallès, i durant un llarg trajecte el camí immemorial que ressegueix de sud-oest a nord-est aquesta darrera comarca. Encara ara, si seguim en ferrocarril o carretera la depressió vallesana, des de Mollet a Sant Celoni, la veiem sorgir de la boscúria que, per fortuna, cobreix encara la part obaga i els cims suaus de la serra litoral, com un ull vigilant que des de fa tants segles atalaia el pas dels vianants. És una construcció molt senzilla, almenys la part conservada visible, ja que pogué estar



La Ràpita (com. la Noguera). Detall del mur de la torre de guaita.

voltada de construccions complementàries fetes amb materials menys duradors, però de les quals és possible quedin fonaments enterrats (almenys queden senyals d'un mur exterior): una simple torre cilíndrica de 8 metres de diàmetre, lleument atalussada, amb murs de 2 metres de gruix, fet el seu parament exterior de grans carreus encoixinats, curosament tallats i col·locats. No sabem l'alçària que tenia, per tal com el nombre de filades no és igual pertot arreu, i té unes sobreelevacions modernes fetes amb materials menys nobles.

ALTRES FORTIFICACIONS. — Dintre la mateixa comarca, un cas diferent, almenys des del punt de vista arquitectònic, és

una construcció de caire militar, que sembla destinada a la vigilància de la via de la costa, en el terme de Sant Pol de Mar. La formen tres plataformes escalonades seguint el pendent del terreny, en el centre de la més elevada de les quals hi ha les restes d'una torre rectangular que amida 9 per 12 metres, tot fet amb materials molt més rústics que els de la Torrassa de Llinars. Podria ésser una mena de petit campament, la data romana del qual està testificada pels fragments de ceràmica que hom hi troba.

En certa manera assimilable a la Torrassa del Moro, però en una comarca geogràficament molt distanciada, és el que podríem anomenar «castell» de Castellanou de Meca o de Llord, entre Agramunt



Llinars del Vallès. Torre de guaita cilíndrica, feta de carreus.





La Ràpita (com. la Noguera). Torre de guaita (de planta quadrangular) feta de grans carreus sorrencs fortament erosionats. La part antiga arriba a la sisena filada, únicament.

i Ossó de Sió, que devia tenir per finalitat la vigilància de les poblacions ibèriques de la conca del Sió, afluent del Segre, a les terres marginals de la Segarra. És possible que el nom de Castellnou faci precisament al·lusió, per antítesi, a aquesta construcció que seria el «castell vell». Consisteix en una torre circular de 8,30 metres de diàmetre, amb murs de 2,90 metres de gruix, que no deixen més que una petita cambra, també circular, de 2,50 metres de diàmetre, i que vindria a ésser el «donjon» del castell. Al seu entorn, i separada d'ella per una distància d'uns 8 metres, hi ha una forta muralla de 2,60 metres de gruix, que dibuixa un semicercle irregular amb un perímetre de 30 metres; la part posterior, a la

qual estava adossada o molt pròxima la torre central, i que sembla era recta, formant la corda del semicercle, està molt destruïda. La torre està revestida interiorment i exteriorment amb carreus petits, i la muralla exterior és de grans carreus ben tallats i encoixinats i era la que s'encarava al lloc més fàcilment accessible i que, per tant, calia defensar millor. Aquestes parts lítiques, més sòlides, tal vegada estigueren sobrelevades amb obra de tàpia, més feble, tan comunament usada en la construcció de la comarca, però no és possible d'assegurar-ho, ja que restes que en queden a la torre central poden ésser de data més moderna. La petita guarnició podia ocupar departaments avui desapareguts, situats a l'ample espai entre les dues fortificacions principals, i la torre cilíndrica devia ésser a la vegada un lloc de guaita, magatzem i darrer refugi.

Torres d'un tipus diferent són la Torre dels Moros, de Serós, al Baix Segre, i la de la Ràpita, a l'Urgell, prop de Balaguer, totes dues de planta quadrangular, situades en terrers més plans, però de totes maneres en llocs relativament elevats. En llur construcció s'usaren grans carreus tallats rústegament. No sabem si tenien edificacions complementàries.

Invisibles del tot, són les restes d'un veritable castell a Sant Cugat del Vallès, segurament el *Castrum Octavianum* de la documentació medieval, o el seu antecessor, descobertes a les excavacions efectuades al claustre i sota l'església del monestir, però que, per la fondària a què apareixien, no fou possible de fer altra cosa que entreveure i tornar a colgar. Sembla que estava defensat per torres quadrangulars, que sabem eren revestides de grans carreus ben tallats. Diríem una construcció de cap al canvi d'Era, que prengué nom de l'existència en aquell punt del vuitè mil·liar d'una via procedent de Bar-



Tarragona. Un sector del mur anomenat «ciclopí», coronat per l'obra de carreus ben esquadrats. Al fons, a l'esquerra, la torre de l'Arquebisbe, tota la part superior de la qual és obra de l'Edat Mitjana.

celona, que devia anar a enllaçar, a no gran distància, amb la via que creuava el Vallès, milliar —del temps de l'emperador Claudi— del qual ha estat trobat un fragment a les mateixes excavacions. En les diverses i successives edificacions i reedificacions del monestir, degueren aprofitar-se la major part de les pedres del *castrum*; per això, aquest, malgrat ésser una construcció molt forta, capaç de resistir el pas dels segles, ha deixat molt pocs vestigis.

ELS RECINTES CIUTADANS. — Les fortificacions que hem esmentat fin ara, excepte la muralla de Tarragona i la de Girona, es refereixen a llocs aïllats de vigilància,

però també les ciutats es protegien mitjançant recintes emmurallats, ja siguin ciutats existents amb anterioritat, ciutats ibèriques romanitzades, ja siguin nuclis urbans nascuts a favor de les noves condicions econòmiques creades per la romanització.

A més de Tarragona, tenim bones mostres de muralles corresponents als primers segles de la romanització, principalment a Empúries, a Badalona i tal vegada a Barcelona. És segur que Ilerda, Lleida, tingué muralles. Això que ja, en principi, es podria considerar probable —posat que és lògic que fos emmurallat el centre principal d'una tribu tan important com els ilergetes—, està compro-

vat històricament per a mitjans del segle I abans de J.C., mercès a la narració de Cèsar (*Bello Civili*, 1, 45) qui, en un cert moment diu que obliga l'enemic a retirar-se i replegar-se cap a Lleida, «sota les muralles de la qual (*sub muro*) s'atura», i, més endavant, repeteix que rebutja unes cohorts fins a les muralles (*sub murum*) de Lleida. No sabem si eren les primitives muralles ibèriques o unes muralles romanes posteriors. El més probable és que hi haguessin elements de les dues èpoques. Però no en coneixem cap resta material, bé que, de totes maneres, pot ésser encara descoberta, si els estudis lleidatans presten l'atenció que el cas es mereix.

A Girona, a més dels elements «ciclopis» dels quals hem parlat, les restes, força importants, de muralla romana que es conserven, correspon probablement a la segona època de construcció de recintes defensius, el segle III —tal com hem dit— dels quals parlarem després, encara que una torre quadrangular de la part alta del recinte podria ésser més antiga.

LA MURALLA DE L'EMPÚRIES ROMANA. — Li-vi, 34, 9) ens diu que Cèsar va establir a Empúries uns colons romans, després de la derrota dels fills de Pompeu; per tant, després de la batalla de Munda, l'any 45 abans de J.C. Aquest deu ésser l'origen del barri o ciutat romana d'Empúries, que se sobreposa moral i materialment a la Indika ibèrica, mentre el barri o ciutat grega subsisteix, encara que es va romanitzant progressivament. No sabem d'una manera concreta quina fou l'actitud dels emporitans en la lluita entre Cèsar i Pompeu, encara que sabem que Massàlia (Marsella), la ciutat fundadora d'Empúries, es decidí pel partit de Pompeu i que Cèsar, per a ocupar-la, hagué de sotmetre-la a un setge molt llarg. Això fa pensar que Empúries prengué una actitud semblant, encara que, amb tota probabilitat, d'una manera més aviat passiva. És molt possible que, precisament per aquesta causa, Cèsar escollís Empúries per a establir-hi una colònia de veterans, gent provadament fidel a la seva causa, i d'aquesta manera acabar amb tota velleïtat contrària.

La nova Empúries —que, ara no fa gaire, ha acomplert el seu segon mil·lenar— prengué exactament la forma d'un campament, delatant també d'aquesta manera el seu origen militar, i és l'únic cas que tenim a Catalunya d'una ciutat de planta castrense. La rodejà una forta muralla, que té un perímetre d'uns 2 quilòmetres, 700 metres de llargària per 300 d'amplària, i tanca una superfície d'una vintena d'hectàrees, de la qual s'han conservat bastantes restes, en especial del front meridional, en el centre del qual hi havia la porta principal. És una muralla rectilínia, sense torres de defensa, però molt ben construïda; el seu basament, fins a una alçada de 2 metres, està fet per quatre filades de grans carreus de talla una mica rústega, tal vegada volgudament rústega, però molt ben col·locats. A sobre hi ha un mur de formigó encofrat, interiorment buit, que, en la forma com ha arribat a nosaltres, té en conjunt una alçada de 5 m. Com sigui que s'ha conservat en una gran extensió exactament igual a la mateixa alçada i queda coronat per un enrasament perfectament pla, és molt possible que hi hagués a sobre un tercer cos, no sabem si també de formigó, de rajola, de pedres petites, de tovots o una simple palissada de fusta, com es feia tantes vegades en els campaments: el fet és que no solament ha desaparegut, sinó que no ha deixat la gran massa d'enderrocs que hauria ocasionat la seva ruïna, el mateix si hagués estat feta de pedra que de rajola o formigó. Com diem, el mur de formigó és buit interiorment, però tal vegada estigué ple de terra. En aquesta muralla hi queda molt per estudiar. El seu gruix és de més de 3,25 metres.

La porta central és molt senzilla, té una amplària de prop de 2,10 m. i en un dels carreus de l'esquerra fou esculpit un símbol fàl·lic, cosa no infreqüent en semblant lloc. Prop de l'angle sud-oest hi ha una altra porta curiosament situada i de la qual no ha estat fet un estudi detingut, ni menys donada una explicació i valoració suficient.

És molt possible que aquesta muralla, molt sòlida —encara que sorprenentment desproveïda d'elements de defensa complementaris (com són les torres que, co-



Barcelona. Parament esquerre de la torre 25 del recinte romà del segle III. Les pedres que formen el basament són una cornisa invertida i aprofitada decorativament.

munament, reforcen les grans cortines rectilínies, els angles i les portes)—, no hagi mai acomplert, durant l'antiguitat pròpiament dita, cap funció militar, ja que la seva construcció coincideix gairebé amb el començament dels segles de la pau romana; i, en efecte, estretament adossades al seu exterior, es feren construccions que li llevaven tota vàlua militar, especialment un petit amfiteatre, el qual, encara que d'una gran simplicitat, era un destorb suficient per a anullar-la.

LA MURALLA DE BADALONA. — Al llarg de la costa neixen, probablement en el segle II abans de J. C., un seguit de petits nuclis urbans, que són poblacions ja romanitzades, però que es rodejaren de muralles, la tècnica de les quals participa encara de les dels anteriors poblats ibèrics. Coneixem restes de les d'Iluo (Mataró), però especialment de les de Baetulo (Badalona), on tenim elements d'un segment que corre de nord-oest a sud-est, i d'altre segment que va de sud-est a sud-oest, amb diverses torres. Desgraciadament, si aquestes restes han pogut ésser excavades i estudiades, no tan solament no s'han pogut conservar visibles, sinó que en gran part han estat destruïdes, privant a la ciutat d'un dels seus millors monuments de l'antiguitat.

El primer segment comprèn un tros de mur, una torre i una porta, per la qual passava la via que es dirigia a les Gàl·lies al llarg de la costa i procedia de Barcelona, i que, per un milliar descobert al límit dels termes de Vilassar de Mar i Cabrera de Mataró, sabem que tenia el qualificatiu d'augusta. La tècnica constructiva d'aquesta muralla —que té un gruix d'1,50 metres— té molt poc a veure amb la comuna de les fortificacions romanes. Encara que solament en coneixem la part inferior —en total, una alçària d'1 a 2 metres—, és el suficient per a poder-la estudiar. Es recolza directament sobre la terra ferma, sense cap mena de fonament i banqueta; les pedres que la formen són irregulars, més grosses a les filades inferiors, als angles i a la part exterior, llocs on arriben a amidar 1 metre per 70 centímetres; més petites en els altres llocs, on no passen d'un terme mig

de 35 centímetres; només estan lleugerament treballades per tal d'obtenir una cara més o menys aplanada; no estan subjectades amb ciment o morter de cap mena i, per a suplir les irregularitats, s'utilitzen rebles i pedres petites que s'interposen entre les més grosses, amb l'art consumat dels constructors acostumats a edificar amb pedra seca i amb materials irregulars. En una paraula: és un mur que, sense altres elements de judici, qualificariem d'ibèric, i que té un gran parentiu tècnic amb els murs dels poblats ibèrics.

La torre, quadrangular, forma una unitat amb la muralla, i la seva construcció ha de considerar-se contemporània; la seva tècnica és la mateixa, ja que cal prescindir d'un arrebossat posterior que cobria les parets internes. En arribar al portal, els blocs de granets que el formen són més grossos, d'una gran regularitat, i alguns són encoixinats. Si examinéssim la construcció, únicament per aquesta banda, no dubtaríem: estem davant d'una obra exclusivament romana. Però l'enllaç íntim dels diferents elements, no permet dubtar de llur contemporaneïtat. Abona la seva data romana el traçat perfectament rectilini del tros conegut i la regularitat geomètrica de la torre, sense que calgui recórrer a consideracions topogràfiques sobre si el lloc és poc adequat per a un poblat ibèric.

La planta de la porta —situada al costat de la torre—, element el més interessant de la muralla badalonina, és molt senzilla; queda simplement indicada a cada costat per un sortint arrodonit a manera de pilastra, de la qual subsistien al costat de la torre tres filades i a l'oposat únicament la inferior; l'amplària del portal era de 3,35 metres. Immediatament després de la pilastra, en direcció a l'interior de la ciutat, hi havia sengles blocs plans de granit posat al nivell del sòl (que tenien 1,40 metres de llarg) i sobre els quals s'aixecaven també les esmentades pilastres, en els que aparegueren clavats els perns de bronze on giraven els batents de la porta. Llur conservació, veritablement excepcional, fa que sigui interessant descriure'ls aquí, car es tracta d'un element de porta de ciutat molt ex-



Barcelona-Interior de la torre 25 de la muralla romana, en el curs de les excavacions (1965). Restes escultòriques i arquitectòniques descobertes a la seva part inferior, abans d'ésser reconegudes i extretes. En el centre, testa masculina de marbre

cepcional i del qual no se'n coneix cap altre exemplar, no solament a Catalunya, sinó a cap altre lloc de la península. Si es conservaren tan bé, fou degut a què en un cert moment es va aixecar el nivell de l'empedrat de la via, convertida ja en carrer interior de la ciutat degut al creixement d'aquesta, i els perns no foren arrencats i quedaren soterrats. Són dues peces cilíndriques de bronze, de 17 centímetres d'alçària per 11,6 de diàmetre, que acaben per la part inferior en una placa quadrada de 17 centímetres de costat, i per la part superior estan coronades per quatre aletes fent sortint, dibuixant com uns merlets. La placa quadrada deu tenir per sota un apèndix, per fixar els respectius perns en els blocs de granit mitjançant una massa de plom fos, que omplenava els sots fets en els blocs, massa en la qual esdevenien amagats els citats apèndixs. Al pern corresponent a la part oposada a la torre, encara quedava adherida una massa de fusta descomposta que corresponia al batent de la porta. És possible que hi hagués una segona torre pariona a la descoberta, però no en quedava cap resta.

El segment segon, paral·lel al mar, no és menys interessant i, en ell, hi havia torres de planta circular que semblen més antigues, però no se n'ha publicat cap detall, cosa que ens priva de descriure'l.

Aquesta muralla tingué una fi pacífica. Esdevingué inútil en engrandir-se la ciutat. Es construïren cases extramurs, fou enderrocada en la seva major part i les seves restes han estat trobades sota dels paviments d'aquestes cases noves. Establerta la pau romana, que havia de durar diversos segles, no es construí cap nova muralla més extensa per a substituir-la. Únicament la porta, millor dit: el portal, subsistí, com un record de temps passats, ja que, situat en una via pública, no pogué ésser envaïda per les edificacions privades. Sembla, però, que la que podríem anomenar «muralla de mar», no fou aterrada, car, com sigui que darrera seu venia tot seguit la platja, la ciutat no s'estengué en aquella direcció.

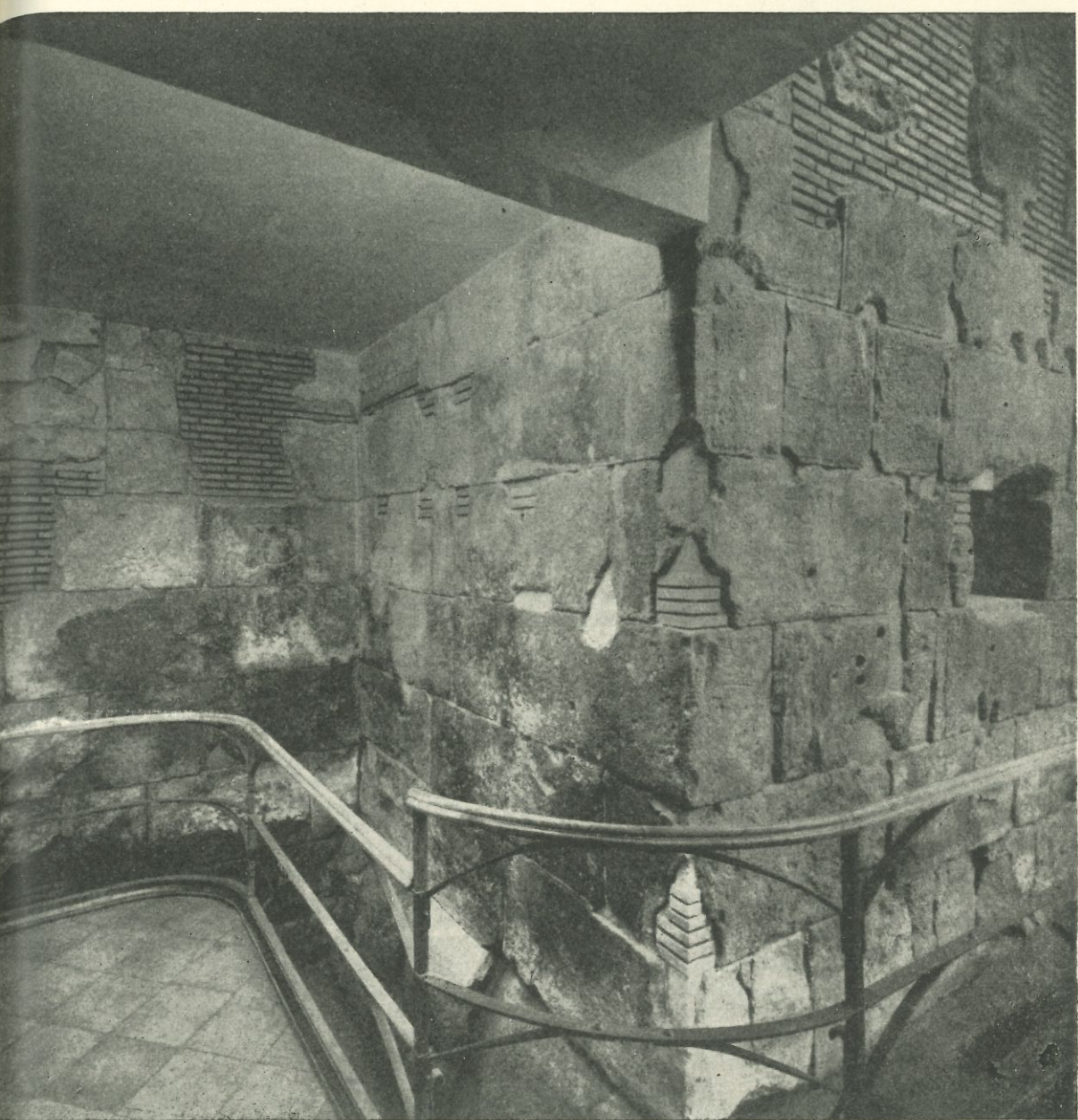
LA MURALLA DE BARCELONA. — Un problema molt difícil és el de l'existència a

Barcelona, d'una muralla romana anterior a la ben coneguda del segle III després de J. C. que estudiarem més tard. Dificulta encara la solució del problema l'existència d'una ciutat romana a Montjuïc, la qual pot relacionar-se amb un poblat ibèric que hi hagué en aquella muntanya i que està testimoniats per les troballes arqueològiques, especialment les del seu port, que arribaren al segle IV abans de J. C. Una inscripció famosa entre els estudiosos dels orígens de Barcelona, trobada a Montjuïc a començament del nostre segle, junt amb d'altres restes romanes, i feta amb pedra arenosa d'aquella muntanya, fa clara referència a unes muralles que cal suposar eren les de la ciutat allí ubicada. És l'única inscripció catalana que parla de muralles de l'antiguitat i, malgrat ésser coneguda, val la pena de reproduir-la. Diu:

C(aius COELIVS · ATISI · F(ilius)
II · VIR · QVIN(quennalis) · MUR(os)
TVRRES · PORTAS ·
FAC(iundos) · COER(avit).

[Caius Coelius, fill d'Atisius, duumvir quinquennal, va tenir cura de fer els murs, les torres, les portes.]

La data d'aquesta inscripció, deduïda del tipus de les lletres, del seu contingut amb la cita de la institució dels duumvirs quinquennals i del sobri formulari usat, pot situar-la al final de l'època de la República, encara que mai no podrà assignar-se-li una data exacta, perquè no hi figura una referència cronològica precisa. Ens dóna, amb tot, la seguretat de l'existència d'un es de muralles a la ciutat barcelonina del Montjuïc, amb portes i torres. La veritat és, però, que hom no n'ha descobert fins ara cap resta, cosa que no és d'estranyar, si recordem els trasbalsos infinits que ha sofert aquella muntanya, més propensa, per la seva topografia, al denudament que a la formació d'estrats de terres protectores: el castell amb els seus amples valls, les seculars pedreres d'on ha sortit tota la pedra usada a Barcelona des de l'antiguitat fins ara, i, en temps més moderns, el cementiri nou o del sud-oest, les obres de l'Exposició, els



Barcelona. La muralla romana de finals del segle III, a l'interior de la merceria "La Torre Romana" del carrer del Call.

diversos parcs d'atraccions, etc., treballs, tots ells, amb voluminosos trasbalsos de terres, realitzats sempre sense cap control.

De moment, des d'un punt de vista històric, sembla lògic que si Baetulo i Iluro tingueren unes muralles construïdes des

dels primers temps de llur existència urbana, les tingués també la Barcino del Tàber, o sigui la del Barri Gòtic (usem aquest darrer terme purament per a intel·ligència topogràfica). Però, així com les dues ciutats primerament citades han ofert als arqueòlegs estrats ben definits,

pròxims o no a les respectives muralles, amb restes que es poden datar almenys a partir del segle II abans de l'Era, fins ara no els hem trobats a la Barcelona del Tàber.

La conjunció de dades positives sobre una Barcelona ibèrica i romana, republicana, a Montjuïc, i negatives sobre una Barcelona ibèrica, al Barri Gòtic, poden induir a pensar que la formació d'aquesta darrera sigui posterior a la de les seves germanes Iluro i Baetulo, i que, en els temps quan es formà, no existia ja la necessitat militar, i més que res moral, d'encerclar amb muralles els nous nuclis urbans; encara que ja hem vist que aquesta necessitat subsistí fins a temps molt posteriors a la conquesta (ciutat romana d'Empúries de mitjan segle I abans de Jesucrist).

Ara bé, tenim algunes dades positives, encara que incompletes, que poden induir a pensar que existí una muralla barcelonina anterior a la del segle III després de J. C. En construir-se una claveguera a la Baixada de la Canonja —estret carreró que va de la plaça de la Catedral a l'extrem del carrer de la Tapineria que toca l'Avinguda de la Catedral—, en el lloc on aquesta obra edilícia moderna encreua la muralla del segle III, entre les torres 7 i 8 (1), en aquell indret totalment invisible, però de la qual hom coneixia restes a la veïna casa de la Pia Almoina o de la Canonja, fou observada l'existència, a la part interior del mur romà, de les restes d'un altre mur de tècnica constructiva completament diferent, i que s'assemblava a la tècnica ibèrica, és a dir, per parlar més concretament: a la de les muralles de Baetulo que hem descrit. El segment era molt curt —només d'uns 4 metres— per a permetre una generalització, però fou considerat amb gran interès, especialment pel fet que al sector de muralla romana tardana estudiat a la propera Casa de l'Ardiaca, hom no havia observat l'existència d'un mur amb aquestes característiques. Des d'aquest moment hom aprofità totes les ocasions que es

presentaren per observar si apareixien nous elements d'una tècnica semblant.

En fer-se les excavacions al lloc on havia de traslladar-se la vella casa Padellàs, que era al carrer de Mercaders, a la plaça del Rei, per a fer-ne la seu del Museu d'Història de la Ciutat, hom pogué observar, per la cara interna, un tros més llarg de la muralla del segle III (entre les torres 16 i 18, amb una llargària d'uns 30 metres). Allí no fou observada l'existència del mur esmentat, tot i que el segment està força ben conservat, i ara és perfectament visible als soterranis del Museu d'Història de la Ciutat. L'aparell és de petits carreus, units per mitjà de morter i posats en filades horitzontals força regulars. Naturalment, no coneixem més que el parament extern d'aquest mur, que és només un revestiment del nucli interior de formigó.

No fou fins l'any 1959 —en ésser enderrocada la casa número 37 del carrer de la Tapineria (feia cantonada entre aquest carrer i la Baixada de la Canonja)— que es pogué estudiar, en direcció a la torre 8, la continuació del petit segment de mur de tècnica «ibèrica» descobert anteriorment en aquest lloc, al que ens hem referit, per darrera de la torre 8 o de Diana, que està situada en part barrant (pel subsòl) la Baixada de la Canonja i, en part, sota la casa número 37 de la Tapineria esmentada. El terreny havia sofert fondes alteracions, no sols en fer-se els fonaments de dita casa, sinó anteriorment, a conseqüència d'unes mines o galeries obertes al segle XVIII, de l'existència de les quals hi havia notícies documentals, encara que mai no havien estat trobades. Una branca d'aquestes galeries, veritables tauperes en bona part ensorrades, es dirigia perpendicularment a la muralla i passava per sota de la torre 8, mentre un altre ramal seguia paral·lelament al mur, en direcció a la torre 9. Malgrat això, fou possible de posar al descobert tot el parament intern de la muralla, on no hi hagueren edificacions posteriors que ho privessin; és a dir, des del centre de la torre 8 al centre de la torre 9, en una longitud de 16 metres. En aquest sector, la muralla del segle III està formada per un parament exterior de grans carreus,

(1) Per a la numeració de les torres de la muralla romana barcelonina, vegeu més endavant, quan l'estudiarem.

al qual, almenys a la part baixa —gairebé als fonaments— que és l'única conservada, seguia una segona filada interna, també de grans carreus (entre els quals abundaven més que a la filada exterior les pedres treballades, a què ens referirem en fer l'estudi d'aquesta muralla tardana) i seguia el massís de formigó fet de morter de calç i pedres irregulars, característic d'aquest mur tardà, fins a fer, en total —compresos tots aquests elements—, un gruix que és quasi exactament de 2 metres. Aleshores, sense unió o lligam de cap mena, seguia la muralla de tècnica «ibèrica», amb un gruix també d'uns 2 metres, formada de pedres irregulars de mides molt variables (des de 0,50 a 1,10 metres de llargada) posades en sec i que no contenia absolutament cap pedra que tingués aparença d'ésser reutilitzada, ni cap tros de terrissa (almenys en els trossos que aleshores, o més tard, calgué desfer en els treballs extraarqueològics que allí tenien o tingueren lloc). Al contacte entre els dos murs, el morter del que està format el nucli del primer, havia penetrat més o menys profundament a les esclletes del segon, cimentant de manera irregular els 10 primers centímetres aproximadament de gruix, mentre que per la cara externa (interna del conjunt format per les dues muralles) no hi havia material d'unió de cap mena. Tampoc aquest mur no té banqueta ni fonaments pròpiament dits, ja que s'aixeca directament sobre l'argila compacta que forma el subsòl, i el seu aspecte general i la seva tècnica s'assemblen totalment als del mur de Baetulo descrit. Desgraciadament, l'alçària conservada és molt escassa (només 1 metre als trossos on arriba més amunt, ja que en altres trossos romanen amb prou feines les pedres inferiors). Per fortuna, ha estat possible conservar ben visibles uns elements d'aquest mur, als soterranis del Museu Marés, on poden ésser examinats.

Més enllà, al segment entre les torres 9 i 10, no ha estat possible d'explorar-lo i, donada la seva situació sota d'edificacions posteriors, que no és pas possible de pensar en aterrar, és molt fàcil que no ho pugui ésser en un temps previsible. A l'excavació de la torre 10 (feta el 1964) tampoc

no fou possible de portar l'exploració fins al lloc on podia passar aquest mur, i el mateix esdevé en el tros entre les torres 10 i 11. En canvi, darrera la torre 11 —o d'Antoninus Pius—, i en l'espai entre aquesta torre i la 12, pogué ésser vist un altre tros de mur que tenia les mateixes característiques que el descrit, encara que quedés tallat pel pas d'una claveguera contemporània a la construcció de la muralla del segle III. Desgraciadament, res no ha estat possible de deixar a la vista en aquest curt sector, i encara una part hagué d'ésser desfeta per donar lloc a la construcció d'una cambra subterrània, destinada a allotjar un transformador. Tampoc, en derruir-la, hom no hi trobà cap pedra reutilitzada, ni cap fragment de terrissa.

A l'excavació parcial que férem a la torre 12, al fons, aparegué el mur ibèric, en la seva cara de contacte amb el del segle III, un xic desfigurat, però, per l'adherència dels materials de reomplenatge del massís de dita torre, puix que, com en el sector abans esmentat entre les torres 8 i 9, s'havia infiltrat morter per les esclletes de les seves pedres. No fou possible de posar a la vista el parament oposat, com així mateix ha estat reomplada de nou i revestida per un gruixut mur modern la cata feta en el massís de la torre.

Seguint més endavant, en el sector entre les torres 12 i 16, la muralla romana no és pas visible per la seva cara interna i únicament en un punt, d'1 metre d'amplària, fins a arribar-hi, però sense profunditzar fins el seu fonament, hi veiérem els petits carreus que hem esmentat en parlar del tros entre les torres 15 i 18, amb llurs juntures perfectament rejuntades amb morter, aquí encara millor conservat, fins a dibuixar un començ d'encintat. Cal recordar que l'excavació de la plaça del Rei no es pogué eixamplar fins arribar a la muralla, perquè aquesta passa exactament pel centre de la capella gòtica de santa Agata, i el gruixut mur medieval d'aquesta, per la banda del migdia que aguanta el seu sostre, hauria quedat penjat sobre l'excavació. El túnel que férem fins arribar a la muralla, passa per sota del susdit mur i és actualment visible



Girona. El portal de Sobreportes, en el camí de les Gàl·lies. Hi veiem el parament de grans carreus de pedra arenosa, ben separades en els dos segments del portal; a l'esquerra, la muralla, i, a la dreta, la torre, la construcció de la qual està tapada per obra posterior.

pel visitador de les restes conservades amb tant d'encert en el subsòl de la plaça del Rei, com a dependència del Museu d'Història de la Ciutat.

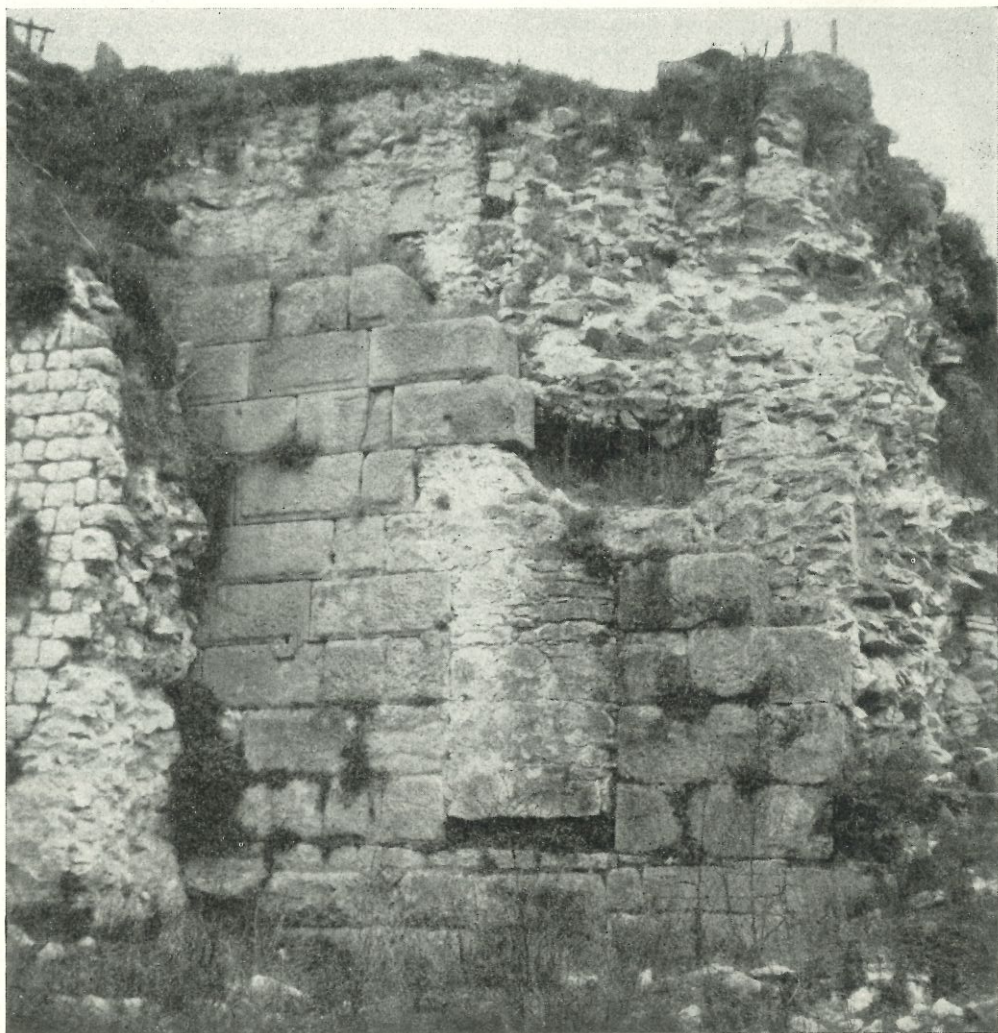
L'excavació parcial de la torre 16 no ha proporcionat noves dades, precisament per ésser incompleta, en especial en direcció al migdia, o sigui precisament cap a la muralla que passa darrera del sortint de la torre, ja que dels 4 metres de gruix de la muralla hom n'ha excavat menys de la meitat. Ja sabem que aquí, per la cara interna, hi ha el revestiment de petits carreus del qual hem parlat i que es pot veure als soterranis tantes vegades citats del Museu d'Història de la Ciutat.

Seguint el curs dels estudis fets fins ara a la muralla barcelonina, hem de traslladar-nos molt més enllà, a la torre 23, i a l'espai entre aquesta i la 24, al carrer antigament de Basea, ara del «Subteniente Navarro». La torre 23 també és una de les que han estat parcialment excavades i, al fons, perpendicularment a l'esvoranc que hi férem, trobarem, 2 metres abans d'encreuar totalment la muralla —que havíem perforat de l'exterior cap a l'interior— un mur netament diferenciat del massís de la torre que havíem encreuat fins aleshores, massís a la base del qual hi havia l'acostumada massa de restes arquitectòniques reutilitzades; però d'aquest mur no en veiérem més que la cara interior, que era proveïda de morter. Però a la cara oposada —és a dir, mirant a l'interior de la ciutat, al pati del palau Requesens, estatge de l'Acadèmia de Bones Lletres— férem una cata, la qual posà al descobert la part inferior de la muralla romana que el limita pel nord-est. La part alta, visible des de fa molts anys, ha estat objecte en totes les èpoques, fins les més modernes, d'un gran nombre de refaccions, de manera que hi queden molt escasses restes antigues, però al subsòl la trobarem conservada íntegrament. És un mur revestit de petits carreus, similar al que existeix al tram del soterrani del Museu d'Història de la Ciutat que hem descrit. Aquí poguérem descobrir els seus fonaments, els quals formen banqueta i són fets per pedres irregulars, que tenen una aparença que recorda el mur «ibèric», però estan cimentades i, en examinar-les

detingudament, hom percep de manera ben clara llurs diferències: menors dimensions de les pedres i, sobretot, irregularitats en llur sortint, com a obra destinada a no ser vista, per tal com correspon a un fonament.

¿Com cal interpretar les restes d'un mur que sembla diferent del del segle III? No hem trobat fins ara cap element d'indústria mobiliària que pugui servir per a datar-lo. Al seu exterior roman adherida la muralla romana tardana. Com una mera hipòtesi de treball, pensariem que estem a presència d'uns elements d'una primitiva muralla que encerclà la ciutat en els seus orígens, tal vegada més tardana que la de Baetulo, si bé responent a la mateixa tècnica i a idèntiques necessitats històriques. El curs dels treballs arqueològics que tenen lloc a Barcelona podran confirmar o no aquesta hipòtesi, o bé deixar-la en un interrogant, com fins ara.

LES FORTIFICACIONS DEL SEGLE III. — Hem vist pels exemples de Badalona i Empúries que les muralles esdevingueren inútils, en romanitzar-se culturalment i econòmicament el país, imposada de llarg temps la pau entre les tribus i els poblats indígenes, i en no repercutir les més de les vegades a les províncies les lluites «de palau» pel predomini, a Roma i a l'Imperi, de faccions i persones. N'hi hagué que subsistiren en part, ja que, en no créixer les ciutats en determinades direccions per imperatius topogràfics o per altres causes, no feien nosa al desenvolupament urbà, i no foren aterrades, encara que sí descurades. És el cas de la part alta del gran recinte tarragoní, on el ràpid pendent no invitava a créixer la ciutat en aquella direcció, mentre, en canvi, s'estenia amplament en el sentit oposat; és, també, el cas del sector paral·lel al mar del recinte de Badalona, de bona part de la muralla d'Empúries —el mateix la de la ciutat romana que la de la ciutat grega (a Empúries comença a jugar la decadència econòmica de la vella urbs colonial, i els amplis recintes emmurallats esdevenen ja excessius i balders). En altres llocs, a les mateixes ciutats, en destorbar el creixement urbà, foren absorbides, enderrocades i no substituïdes. Tam-



Girona. Restes d'una torre romana quadrangular a la torre Gironella medieval. Els grans carreus encoixinats semblen delatar una obra anterior a la del segle III que té atribuïda la major part del recinte romà gironí.

bé hom anà abandonant les torres i castells forans de vigilància, els quals ja no acomplien cap funció útil, i les restes s'han conservat amb major o menor integritat segons els llocs (Olèrdola, torres de guaita, etc.).

Així, quan cap a l'any 260 després de J. C., les escomeses dels pobles germànics

que pressionaven a les fronteres de l'Imperi des de feia molt de temps, les trencaren per primera vegada amplament dintre la nostra Era, la riuada dels invasors trobà desprevingudes i indefenses les ciutats, i no diguem el camp. És el moment de les grans destruccions a Tarragona i a Lleida, de les que tenim refe-



rències històriques (Orosi, Ausoni); a Empúries, a Girona, a Iluro, a Badalona i a Barcelona, entre altres llocs, de les quals n'havem referències arqueològiques. Al camp esdevingué el mateix i les dades demostratives arqueològiques són molt abundoses, encara que el camp sembla que es reféu més ràpidament que no les ciutats.

L'Imperi se salvà d'aquesta primera invasió i, amb Dioclecià (284-305), i Constantí (306-337) conegué nous anys d'estabilitat. Però la secular sensació de seguretat, que havia estat la determinant de l'abandonament de les fortificacions urbanes i rurals en els llocs allunyats de les fronteres, com el nostre país, s'havia esvaït, i el mateix a la Gàllia que a la Hispània s'aixequen noves defenses. Les ciutats són estretament emmurallades, però amb recintes més reduïts que els que haurien correspost a l'extensió urbana en el moment de les invasions. Ben segur que els estralls demogràfics i econòmics determinats per aquelles, ja feien aconsellable aquesta reducció; però, a més, com és natural, una muralla és tant més fàcil de construir com més curta sigui, i aquesta raó d'economia no deixaria d'influir en els plans dels enginyers militars encarregats de la direcció de les construccions, i encara més en els de les municipalitats encarregades de la financiació.

No tots els nuclis urbans tingueren prou elements per a aquesta obra cara i llarga de l'emmurallament. Així veiem que moltes ciutats que sobreviuen molt disminuïdes al desastre, no aixequen noves muralles. El cas millor conegut és el de Baetulo, on manca en absolut un recinte emmurallat del segle III, i tampoc no és refet el més antic. També de la vaga referència a Lleida, continguda en Ausoni, no sembla deduir-se de la construcció o reconstrucció d'unes muralles. Tarragona i Empúries es refan molt dificultosament de la crisi, i, a més, havien estat dues de les ciutats que, per causes diverses, havien conservat en més bona forma part de llurs muralles. Però els millors exemples que tenim a Catalunya d'aquesta segona època de muralles romanes són, sens dubte, els que ens ofereixen Girona i, molt especialment, Barcelona.

LES MURALLS DE GIRONA. — A Girona, coneixem bastants elements del recinte triangular de la Força Vella i, encara que les construccions i reconstruccions medievals han esborrat o amagat la major part de les muralles romanes, les restes que coneixem d'aquestes són d'un gran interès. Com ja hem dit, és possible que aquest recinte romà tardà sigui el successor d'altre anterior ibèric o dels primers temps de la reconquesta romana. En tot cas, és un traçat multisecular que es mantingué viu i en estat de defensa fins als començaments de l'Edat moderna, afegint-li, al llarg dels segles, noves construccions, per tal d'augmentar el seu valor militar. La base del triangle, amb una longitud de 250 metres, està orientat de sud a nord, i es recolza en el curs de l'Onyar. El vèrtex agut, situat a l'est, a la part més alta, estava a la Torre Gironella. El desnivell entre els dos punts és de més de 50 metres. D'aquest vèrtex partien dues cortines més o menys regulars, amb una llargària cada una d'uns 300 metres, que s'unien als extrems de la base, al sud, a la placeta del Correu i, l'oposat, al nord, al portal de Sobreportes. En aquests extrems hi havia sengles portes; la primera mirava cap a la Hispània, i la segona cap a les Gàllies, unides per una via que passava pel lloc de l'actual i vell carrer que ha conservat el nom de «carrer de la Força», un dels més interessants carrers no sols de Girona sinó de tot Catalunya. El portal corresponent a la placeta del Correu fou, malauradament, enderrocat el 1857, encara que se'n conserven algunes dades i troballes recollides pels estudiosos gironins de l'època. La portalada oposada, entre la placeta de la Catedral i l'absis de Sant Feliu —coneguda avui dia amb el nom de Portal de Sobreportes—, fou amagada a l'Edat mitjana sota les dues poderoses torres de planta circular que subsisteixen encara; però, en els treballs d'estudi que hi efectuàrem el 1930-31, poguérem descobrir el traçat del portal romà, que era quelcom més ample que l'actual, tenia 3,70 metres, i també estava defensat per dues torres, de planta però quadrangular, que feien un sortint solament de 3 metres, les filades de les quals no s'enllaçaven amb les de la muralla, se-



*Girona. Sector de la muralla romana del Portal Rufi, a la plaça de Sant Domènec.
La porta pròpiament dita queda a l'interior, avui tapiat.*

guint amb això una pràctica constructiva aconsellada pels edificadors de fortaleeses, les quals acostumaven a mantenir aquesta separació, per tal com si les torres eren enderrocades pels atacants, la caiguda no comportés la del pany de muralla annex. El resultat dels nostres treballs ha restat visible i ara hom pot contemplar ben diferenciats els carreus sorrencs romans i les pedres posteriors. De tot el llenç de muralla entre aquests dos portals, se n'ha conservat visible ben poca cosa, el mateix del mur romà que del seu successor medieval; del primer solament una molt interessant poterna a l'interior d'una casa, amagada encara per una torre medieval, però és possible que romanguin les restes

dessota les velles cases, entre els carrers paral·lels de la Força i les Ballesteries.

Al llenç de muralla que va de nord a sud-est no es veu res del mur romà, mentre queden magnífiques restes medievals. Però poden ésser record del primer els noms de dues de les torres existents en aquest sector: les torres Cornèlia i Júlia. Seria molt interessant d'estudiar l'origen d'aquests dos curiosos topònims, de gust més aviat clàssic que medieval, i que trobem ja testimoniats al segle XIV.

Al punt més alt del recinte, a l'Edat Mitjana s'aixecà una gran torre circular, la Torre Gironella, la qual tenia un precedent romà, encara que no exactament al mateix lloc, sinó en un punt més pròxim

a la ciutat, en forma d'una torre quadrada, que amida més de 8 metres de costat (no ha estat encara totalment aïllada del conjunt de construccions medievals que la rodegen). En l'estat actual de l'estudi, sembla que estava aïllada del recinte, formant una mena de defensa avançada, tal vegada davant d'una porta antecessora de la medieval, anomenada de la Reina Joana, que en la seva versió actual data de 1467, segons diu la inscripció que la corona. La part coneguda de la Gironella romana està construïda amb magnífics carreus de pedra arenosa, de mig metre d'alt per llargàries de més d'1 metre; la part baixa conservada sembla massissa, sense que sigui possible d'afirmar-ho i, com hem dit, podria ésser una construcció d'una època més antiga.

La cortina de mur que va de la Torre Gironella a la placeta del Correu és el que conserva més restes antigues que han pogut ésser estudiades. Al costat de la citada porta de la Reina Joana, s'aixeca una torre de planta quadrangular, refeta juntament amb dita porta i que, més tard, s'anomenà del Telègraf, a la part baixa de la qual es veu un parament romà, i on, en unes cates efectuades, han estat descobertes restes romanes reutilitzades en la seva construcció. Més avall hi ha el principal fragment de mur «ciclòpic», una torre rodona i una altra de quadrangular, totes dues molt refetes; però les restes més interessants són les d'una porta que la documentació antiga anomena Porta Rufina o «portale rufino», invisibles abans dels treballs d'estudi als quals ens hem referit, i que descobrirem el 1931 als baixos de la casa rectoral de la catedral. És una porta defensada per una torre quadrangular, situada estratègicament, de manera que l'atacant, per acostar-s'hi, havia de presentar la seva drete al mur de la ciutat, seguint la disposició recomanada per Vitruvi. A més, forma internament un angle, de manera que, en realitat, és una porta doble. Primerament, hi ha un portal que mira a llevant, i que té 2,10 metres d'amplària. Després, el passadís gira gairebé en angle recte, i la segona portalada mirava al sud. Un pilar, que servia de brancal de la drete entrant a dues portalades, estava format per gros-

sos blocs arrodonits de pedra arenisca, en un dels quals és ben visible el senyal deixat pel botó dels carros en girar dintre l'estret passadís, i, com que feia pendent, el senyal de fregadís està inclinat. La fonamentació d'aquest pilar la constitueixen dos blocs quadrangulars calissos. A la porta exterior, a la banda d'esquerra, s'ha conservat el forat quadrat, de 2,40 metres de fondària, on es ficava la barra que fermava la porta quan estava tancada. En el pilar arrodonit del qual hem parlat, i que és l'eix de la construcció, es conserva encara el galze on s'aguantava l'altra extremitat de la barra. El marxapeu, malauradament no s'ha conservat, com tampoc el llindar de cap de les dues portes. El brancal esquerre de la primera portalada era també arrodonit. La torre que hem dit que hi ha a mà esquerra és massissa, en la part baixa conservada.

Immediatament a continuació, dintre el Col·legi de la Sagrada Família, hi ha un dels segments més ben conservats del mur romà de Girona, el qual té una llargària vora de 100 metres, amb una torre quadrada i un entrant en angle recte i, finalment, una torre cilíndrica molt refeta a l'Edat Mitjana, a uns 60 metres de la qual hi havia el derruït portal de la placeta del Correu.

La cronologia de la muralla de Girona, sense que hom disposi d'una documentació tan abundosa com la que les excavacions recents han proporcionat per a la muralla de Barcelona, es pot deduir de la comparació amb els recintes murats del Baix Imperi d'altres llocs de la Hispània i de la Gàl·lia. A més, en dos llocs —a la torre del Telègraf i a l'enderrocat portal de la placeta del Correu— han aparegut, reutilitzats en llurs fonaments, fragments escultòrics i arquitecturals com és comú a les muralles d'aquesta època, en les quals, com veurem millor en parlar de la muralla de Barcelona, s'aprofitaren per la construcció restes d'edificacions més antigues enderrocades. Observarem que als fonaments d'aquesta muralla, a la filada o filades inferiors, fou utilitzada la pedra calissa nummulítica de la localitat, de qualitat tan excellent, mentre que tota la part alta és de pedra sorrenca, també gironina (probablement, proce-

dent d'unes pedreres situades a l'altre costat del Ter), de treball molt més fàcil, però de qualitat molt dolenta, que s'erociona amb facilitat i que no resisteix l'acció de la humitat, per la qual cosa no era usada als fonaments.

Al revés del que passa a Barcelona, creiem que els grans carreus sorrenco foren tallats expressament per a l'obra de la muralla, i no pas aprofitats de construccions enderrocades.

Gran part del recinte gironí està encara per estudiar amb el detall que el seu interès en fa mereixedor.

LA MURALLA DE BARCELONA. — Com a últim capítol d'aquest breu estudi de les obres militars de l'antiguitat a Catalunya, dedicarem uns paràgrafs a la muralla barcelonina del segle III. Aquesta és un dels millors exemplars —per certs conceptes el millor— d'entre tots els coneguts al món romà, referint-nos als recintes urbans del Baix Imperi. La característica d'aquests és llur regularitat, com a obres fetes seguint un pla ben estudiat per uns enginyers militars, bons coneixedors de llur ofici; després, el tancar espais més reduïts en relació als ocupats per les antigues ciutats en aquell moment indefenses, però sobretot l'aprofitament intensiu de restes de construccions antigues que, o bé havien estat ja més o menys destruïdes per les invasions que determinaren l'aixecament de tals muralles, o bé foren aterrades en aquell moment per a utilitzar-les com a pedrera. Aquesta pràctica és molt antiga i universal en els casos d'emergència. En refer els murs d'Atenes, durant la guerra del Peloponès, s'aterraren edificis, i les desferres foren utilitzades en l'obra de castrametació, i les excavacions modernes han corroborat la notícia d'aquest fet, reportat pels autors antics. En produir-se aquestes invasions, al segle III, i la subsegüent elevació de muralles, a tot arreu hom procedí d'aquesta forma, amb més o menys amplitud, d'acord amb el temps disponible o establert per a executar el treball, els materials de què hom disposava i els que requeria l'obra projectada, la qual no sempre tingué la mateixa amplitud ni en total ni en relació amb el perímetre de la ciutat que es trac-

tava de defensar, ni tampoc fou uniforme la solidesa i, en conseqüència, el volum de materials requerits.

Per això, tals muralles han estat en tants llocs inapreciables pedreres de materials arqueològics, a voltes fins i tot de gran vàlua artística, procedents de les antigues ciutats, que han revelat tot un món d'arquitectura i escultura del major valor històric, a més de fer-nos veure, a través de múltiples inscripcions, aspectes desconeguts de la vida d'aquelles ciutats.

Barcelona, en aquest concepte, ha demostrat ésser un lloc privilegiat, almenys pels estudiosos d'ara, ja que pels contemporanis degué ésser un trist privilegi. No sabem per quina causa, els qui planejaren el sistema de defensa general de l'Imperi escolliren Bàrcino per a rodejar-la d'una muralla impressionant per la seva solidesa, superior, en aquest aspecte, a tota altra de les que coneixem de la mateixa època, fins el punt que hom ha pogut pensar que podia no ésser un recinte urbà, sinó una fortalesa pròpiament dita; però la seva extensió, un circuit de prop de 1.300 metres, i les construccions netament ciutadanes que els treballs arqueològics han descobert al seu interior i que representen una reordenació urbana —precisament feta immediatament després d'aixecades les muralles o mentre s'aixecaven, i formant part del mateix projecte, adaptant al nou pla, condicionat per l'existència de la muralla, el de les vies ciutadanes—, demostren que estem davant d'una ciutat, però excepcionalment ben defensada.

El recinte romà tardà de Barcelona dibuixa un òval irregular, orientat aproximadament de nord-oest a sud-est, del que, a l'extrem sud-est sobresurt un cos quadrangular, una mena de *castrum*, que és precisament la part més poc coneguda del recinte, puix que és lloc al qual no han arribat encara els treballs arqueològics d'estudi que iniciàrem el 1959, amb el començ d'excavació del nucli intern de la muralla. Aquest òval és encara ara perfectament visible contemplant la ciutat des d'un avió, o bé, si això no es pot fer, en una fotografia aèria, i encara en un simple plànol de la ciutat. El dibuixen un seguit de carrers que totes les alteracions



Barcelona. Interior de la torre 23 de la muralla romana del segle III, un cop buidada la part inferior fins a deixar al descobert les pedres semicilíndriques que formaven part de monuments sepulcrales i que foren soterrades a la seva base.

urbanístiques esdevingudes en un període de prop de dos mil·lenars no han aconseguit d'esborrar. És a saber: la plaça Nova, l'Avinguda de la Catedral (anys enrera, el carrer de la Corríbia —ara desaparegut, encara l'assenyalava més exactament), el carrer de la Tapineria, la Via Laietana (plaça de Berenguer el Gran), el carrer de Basea —avui anomenat del «Subteniente Navarro», la placeta dels Traginers, els carrers del Correu Vell, del Regomir, de la Comtessa de Sobradiel —de traçat tan modern com el nom estan-tís—, d'Avinyó, dels Banys Nous i de la Palla. El sector en el qual queden restes més visibles i millor estudiades (encara que solament de manera parcial), allibera-des de les construccions que s'hi havien

adherit al llarg dels segles, a voltes res-taurades amb criteris més o menys encer-tats, és el que va de la plaça Nova fins a la meitat aproximadament del carrer de Basea. Dintre d'ell, hi ha trossos que arriben a tenir una veritable monumen-talitat, com l'Avinguda de la Catedral, des de la plaça Nova a la de la Catedral, formant la part posterior de la Casa de l'Ardiaca, a la Via Laietana, constituint el fonament de la capella reial de Santa Agata, i a la primera part del carrer de Basea, on es troba alguna de les torres millor conservades a la part del darrera del Palau Requesens. Als altres sectors, els elements visibles de la muralla són menys nombrosos, però existeixen en bona part, encara que amagats entre construc-

cions més modernes, de les que tal vegada arribi un dia que es vegin alliberats.

Tenia aquesta muralla quatre portes (a més d'algunes poternes), situades dues a dues als extrems major i menor dels eixos de l'òval, de les quals solament se n'ha conservat una, la ben coneguda de la plaça Nova (porta nord-oest), que no fa gaires anys era l'única resta visible de tot el recinte. Les altres estaven a l'extrem de la Baixada de la Presó (ara Baixada de la Llibreteria), al carrer del Call, prop de la cruïlla que forma amb els carrers de la Boqueria, d'Avinyó i dels Banys Nous, encara que desplaçada del seu eix en direcció al carrer de «Fernando», i, al carrer del Regomir, prop de la placeta del mateix nom. No sabem el nom que tenien aquestes portes a l'antiguitat (l'única cosa que sabem és que no tenien els noms erudits de porta *decumana*, porta *praetoria*, etc., els correspondria per llur situació dintre un esquema teòric). A l'Edat Mitjana i temps posteriors, quan encara subsistien, eren, respectivament, el Portal Bisbal, el Portal Major o porta del Bous —per un relleu amb un bucrani, procedent dels citats enderrocs, que hi havia estat posat—, el Portal del Call —per estar prop del call jueu— i el del Regomir, o Rec d'en Mir —per discórrer a la seva proximitat la sèquia que tradicionalment hom atribuïa a aquest comte.

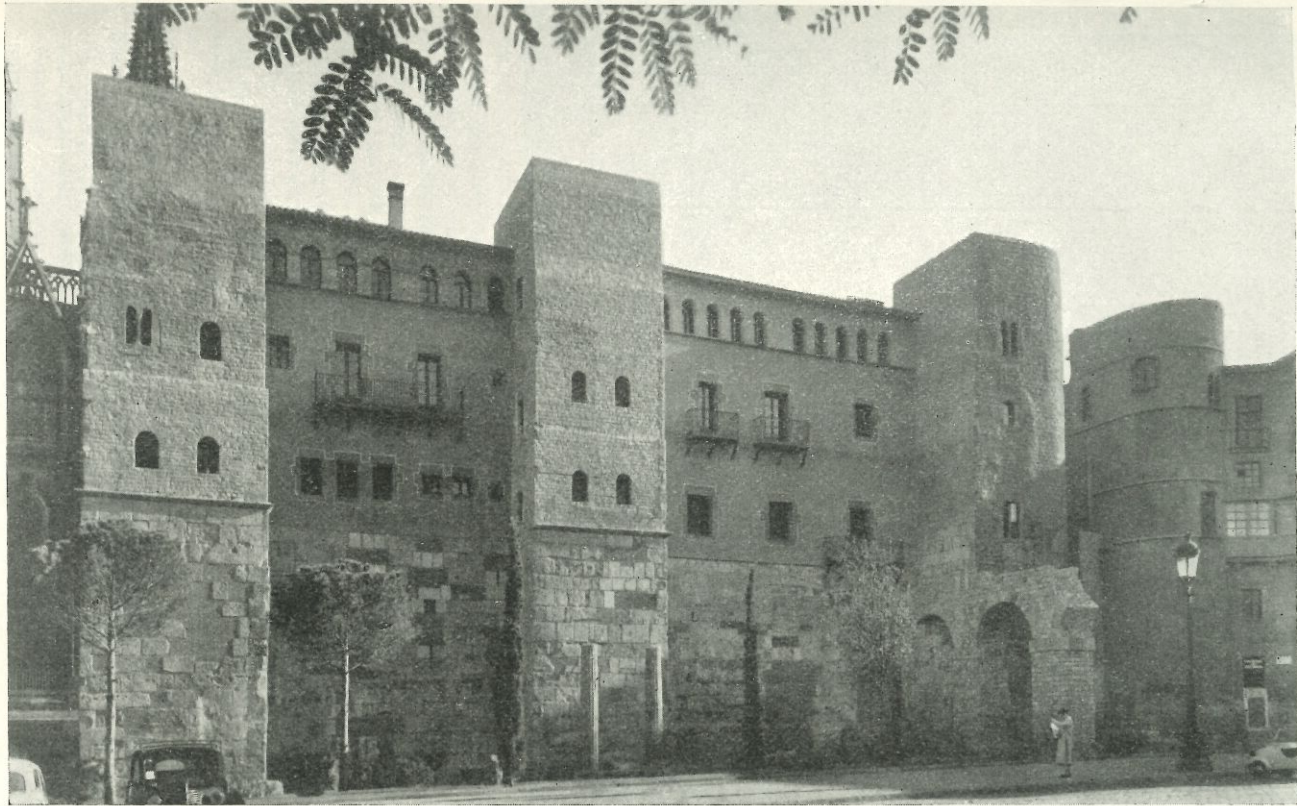
Però allò que fa la singularitat o característica de la muralla barcelonina, i al mateix temps allò que determina la seva excepcional vàlua militar, és el nombre de torres que la defensaven, el qual era superior a 70 (1), i l'espai que hi ha entre torre i torre, que no és gens uniforme, és

(1) Quan, el 1959, començarem a fer un estudi de la muralla barcelonina, amb l'excavació d'algunes de les torres, topàrem aviat amb el problema de relacionar les troballes que fèiem amb el lloc on eren fetes, car les torres aleshores conegudes no tenien nom i era difícil i llarg de singularitzar-les per llur situació, relacionant-les amb llocs determinats. Per això procedírem a numerar-les. Partírem de la torre de la plaça Nova, situada a l'esquerra entrant pel portal o ingrés del carrer del Bisbe, i seguirem de dreta a esquerra, en el sentit de les agulles del rellotge, mirant el recinte des de l'exterior. No ho férem en sentit contrari (ço que per altra banda no oferia cap avantatge) per tal com aviat es produïren dubtes quant a llur nombre, mentre que vers la plaça de la Catedral i carrer de la Tapineria arribàvem

a voltes solament de 6 metres, i no passa gairebé mai de 10 metres. Les torres, en un recinte emmurallat, tenen una vàlua defensiva primordial, car són els elements que permeten dominar l'atacant d'una manera efectiva. En cap altre recinte contemporani no són proporcionalment tan nombroses, ni a la Gàl·lia, on se'n coneixen molts, ni a la Hispània, on es tenen dades d'un nombre més reduït. A Girona —es pot dir l'únic recinte contemporani que hi ha a Catalunya—, estan disposades de manera molt irregular i a distàncies bastant superiors. En els recintes de la primera època encara abunden menys, el mateix a Tarragona que a Olèrdola, i no diguem a la ciutat romana d'Empúries, que ja hem vist es distingeix precisament per llur absència. En altres llocs de la Hispània —com Lugo, Còria, Mèrida, Carmona, Saragossa, etc.—, recintes en general contemporanis al de Barcelona—, passa el mateix.

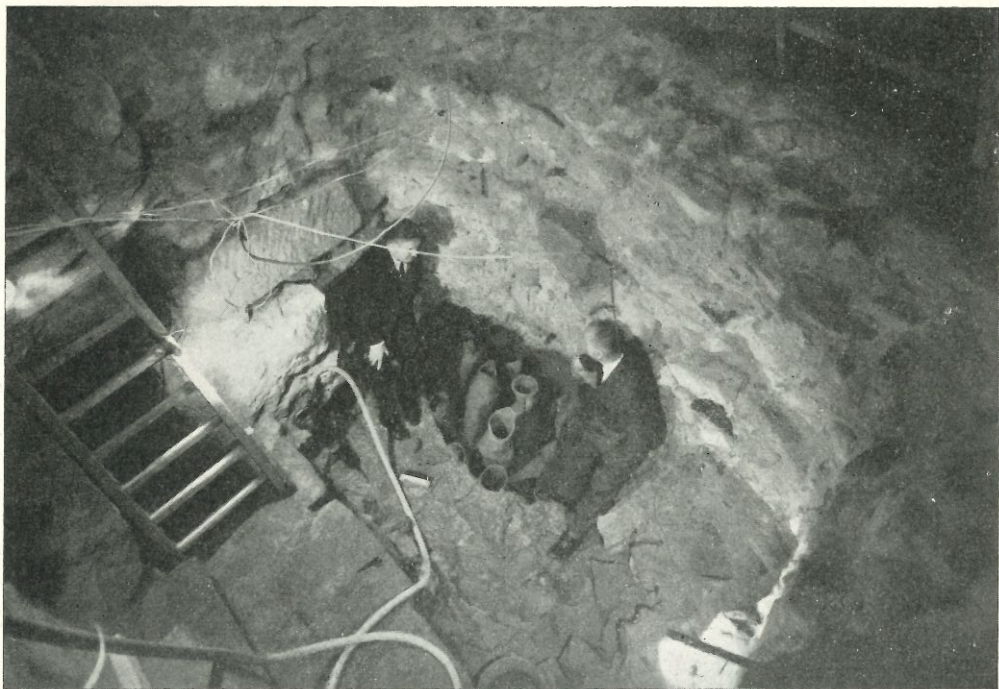
Aquestes torres —com, en general, tota la muralla— estan formades per un cos inferior, massís, d'uns 9 metres d'alçada, revestit exteriorment de grans carreus de pedra sorrenca, procedent de les pedreres de Montjuïc, i d'un cos superior d'aparell més petit, que devia tenir una alçada semblant, coronat, com ho estaven totes les muralles de l'època, i, en el cas de Barcelona, els panys de muralla intermedis, amb merlets, i amb l'interior buit, el qual prenia llum, en els seus dos pisos, per mitjà de petites finestres amb arcs de mig punt, de les que se n'han conservades molts exemplars. Aquestes torres són quasi totes de planta rectangular; les excepcions es limiten a les que flanquejaven les portes i a algunes situades en els canvis de direcció de la muralla. Llur sortint sobre la línia del mur era

sense dificultats a la torre número 27, situada a l'altre costat de la Baixada de Caçadors. Aquest sector, entre la plaça Nova i dita Baixada, és on han tingut i tenen lloc encara els treballs més importants d'estudi i excavació empresos pel Museu d'Història de la Ciutat per encàrrec del municipi barceloní, i que donen tan òptims resultats. El projecte es d'estendre'ls, amb el temps, a tot el recinte, tasca llarga que solament pot fer-se amb lentitud i que ocuparà, sens dubte, l'activitat de més d'una generació d'estudiosos. A l'actual generació solament li correspondrà el goig d'haver-la iniciada.



Barcelona. La muralla romana de finals del segle III, a l'Avinguda de la Catedral. Vista de la Casa de l'Ardiaca, des de l'Avinguda de la Catedral. A la dreta, la porta Bisbal, o de la plaça Nova, flanquejada per dues torres de planta semicircular (només la part inferior és romana); després, cap a l'esquerra, dues torres de planta quadrangular, formades a la part baixa, com els murs intermedis, per grans carreus. Al damunt, fins al segon pis inclúsiu —amb finestres de mig punt— és obra romana feta de petits carreus, sobrelevada posteriorment. Al segon pis de la torre de l'esquerra, una finestra romànica vingué a substituir la romana corresponent. Els arcs (en part, reconstruïts) de la dreta, pertanyen a un aqüeducte més antic que la muralla.



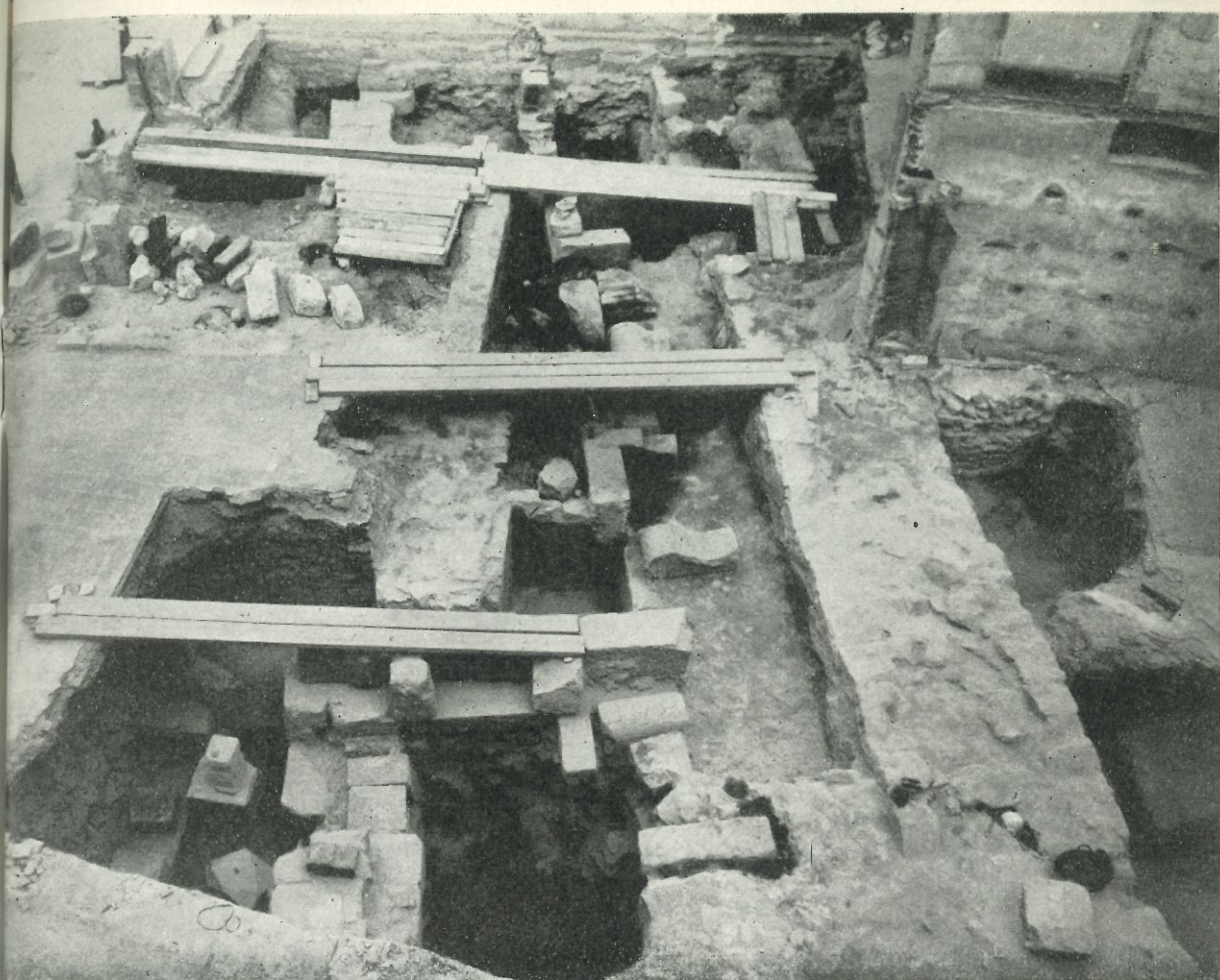


Barcelona. Excavació de la torre 16 de la muralla romana del segle III, amb la descoberta d'un dipòsit d'àmfores que quedà soterrat en ésser construïda aquella.

escàs, poc més de 3 metres, la qual cosa augmentava llur solidesa, i el fet d'estar tan acostades les unes a les altres no feia precis un sortint més gran. Muralles i torres formen un sol cos, sense que la línia d'aquella es prolongui per darrera d'aquestes. Hi ha moltes particularitats de detall en cada torre i sector de muralla, en les quals no podem entrar. Solament direm que hom pot deduir clarament que cada equip encarregat de la construcció d'un sector treballava amb una certa autonomia, dintre un pla de conjunt prèviament establert.

La muralla pròpiament dita té un gruix bastant uniforme de 4 metres; de manera que és també un dels murs romans gruixuts de l'època. Però la seva solidesa, més que d'aquest gruix, deriva de la seva construcció. Així com a Tarragona, per exemple, entre les cortines o revestiments exterior i interior, el reomplenatge és de

pedres i terres, a voltes tovots, a Barcelona és un formigó duríssim de pedres, calç i sorra, i la calç —de la millor qualitat— no hi va ésser gens estalviada. El procediment de construcció degué ésser molt senzill. Establert un llit més o menys aplanat, a voltes la part central és més fonda que els costats, però a voltes passa al revés, sobre la sòlida argila concrecionada o tortorà del subsòl barceloní, hom posava per l'exterior una o dues filades en alçària (i, a voltes, en gruix) dels grans carreus sorrencs, i per l'interior, un nombre més crescut de filades de carreus petits, totes les quals feien d'encofrat, i aleshores s'omplenava l'espai intermedi amb la citada argamassa o formigó. Un cop solidificada, fraguada que diríem ara, la massa de morter i pedres, s'aixecaven fora i dintre noves filades, fins a formar una nova secció d'encofrat que es tornava a reomplenar, i així successivament.



Barcelona. La muralla del segle III; sector del carrer de la Tapineria, durant l'excavació i abans de la restauració. A primer terme, la torre 8. A la dreta, la possible muralla més antiga, de la qual romanen restes visibles al soterrani del Museu Marés.

Aquests enrasats consecutius resulten perfectament visibles en buidar la muralla o en examinar amb ulls atents els llocs on han estat arrencats els carreus de revestiment (1). Aquests romanien forta-

ment enganxats al nucli intern, de manera que enlloc no hi havia crampons per a unir-los, ja que eren completament innecessaris, malgrat no haver-hi tampoc ciment que els unís. La duresa del nucli intern és superior a la dels grans carreus exteriors, que són molt més fàcils de trencar; de manera que hem d'imaginar-

(1) El treball de buidar-la és llarg i costós, per aquesta extremada duresa del nucli intern, i ara la fem per mitjà de martells pneumàtics, el desgast dels quals resulta extraordinàriament ràpid. Podria fer-se amb malls i tascons —com ho feren els nostres avantpassats, que en molts llocs enderrocaren la muralla i en altres l'aprimaren per tal d'aprofitar l'espai que ocupava per a ampliar llurs cases; però això era en èpoques en les quals el temps i el cost

de la mà d'obra no comptaven. No creiem en la caiguda casual de les torres de què hom ha parlat, com tampoc en la caiguda en accions de guerra modernes, quan el vell recinte romà quedava al cor de la ciutat. Els casos que han estat adduïts caldria estudiar-los un per un, abans de donar-los per bons.

nos que, en els casos que fou atacada aquesta muralla per mitjà d'ariets i màquines de guerra —cosa que degué esdevenir més d'una vegada en la seva llarga història militar—, trencar aquest revestiment extern degué ésser la tasca més fàcil per a l'atacant. Alguns llocs d'aquesta muralla, per especials circumstàncies, podran tal vegada ésser estudiats des d'aquest punt de vista poliorcètic, però encara no ha arribat el moment de fer-ho.

En aquest formigó intern, i utilitzats com a senzilles pedres, és on apareixen les restes arquitectòniques i escultòriques a les quals ens hem referit: capitells, fusts de columnes, cornises, basaments, fragments d'estàtues, testes de marbre o de pedra sorrenca, inscripcions, etc., però, al mateix temps, en buidar-lo, hom ha pogut observar, per llur cara interna, els grans carreus del parament exterior, i és freqüent que hi apareguin relleus escultòrics o arquitectònics (també n'hi ha que els presentaven per la cara externa, i han pogut ésser vistos, en rebaixar la terra que havia tapat el peu dels murs). Un estudi consciencios d'aquests carreus —encara que la immensa majoria, com és natural, siguin llisos—, ens ha permès d'afirmar que, sense excepció, procedeixen d'edificacions més antigues que foren desmuntades per tal d'utilitzar llurs materials lítics a l'obra de la muralla. Tan gran era la quantitat de la qual disposaren els constructors d'aquesta, que els en

sobraren, i en el formigó intern hem trobat molts d'aquests grans carreus ben tallats tirats allí, en mig del morter, com a simples pedres de reomplenatge.

No volem acabar aquesta notícia sobre la muralla de Barcelona sense fer veure la importància que ha tingut per a la nostra ciutat aquesta solidíssima obra: *a ella deu el fet d'haver esdevingut la capitalitat de Catalunya i, amb el temps, la immensa urbs actual*. Efectivament: després d'emmurallada en la forma que hem vist, Barcelona es convertí en el més sòlid lloc defensat del país i, com a conseqüència, els diversos poders que s'hi succeïren, l'escolliren per a establir-s'hi, com una cosa natural i lògica. Primer els visigots en feren, encara que efímerament, llur capitalitat, amb Ataülf; després, els sarraïns; més tard, els francs, els comtes independents, els comtes-reis... Tots aquests poders necessitaven un lloc ben defensat per a establir-s'hi, i en tot el país no n'hi havia altres, no ja millors, sinó ni tan solament amb equivalència al que oferien les incomparables muralles descrites. Barcelona els deu tot el que és, i té contret un deure impagable amb aquest vell recinte. Tot el que faci per estudiar-lo i conservar-lo, no serà mai prou. I la millenària muralla encara recompensa generosament la ciutat, emplenant els seus museus amb les més valuoses deixalles del més noble passat històric.



D'un frontal del segle XIII (M. Episcopal de Vic)

Donativo autor



P. Ib. XV - 36

R. 15835

Extracte del Catàleg

Col·lecció EPISODIS DE LA HISTORIA

- 50 E. FORT I COGUL: *El rector de Valfogona.*
- 51 R. TASIS: *La vida de Ramon Muntaner.*
- 52 JOSEP MIRACLE: *Un moment clau de la història de l'Ortografia Catalana.*
- 53 ENRIC JARDÍ: *La Ciutat de les bombes.*
- 54 COSME PARPAL I MARQUÉS: *La conquesta de Menorca.*
- 55 JOSEP IGLÉSIES: *Pere d'Urrea i la guerra de Joan II al Camp de Tarragona.*
- 56/57 J. MACABICH: *Elvissa. Les seves institucions històriques.*
- 58 P. VOLTES: *Catalunya i la llibertat de comerç amb Amèrica.*
- 59 A. BLADÉ DESUMVILA: *Felibres i Catalans.*
- 60 F. DURAN I CANYAMERES: *Els exiliats de la guerra de Successió.*
- 61 E. FORT I COGUL: *La vida en una vila del Camp de Tarragona al segle XIV.*
- 62 J. IGLÉSIES: *Un moment estel·lar de la Ciència a Catalunya en el segle XVII.*
- 63 J. LLADONOSA: *Tragèdia de Llorenç de Montcada i els seus.*
- 64 A. BLADÉ DESUMVILA: *Montpeller català.*
- 65 J. SOBREQUÈS I CALICÓ: *La Revolució de setembre i la premsa humorística catalana.*
- 66 A. CUCÓ: *Aspectes de la política valenciana en el segle XIX.*
- 67 J. IGLÉSIES: *La contribució catalana al telègraf elèctric.*
- 68 J. MERCADER: *Domènec Badia «Ali-Bey».*
- 69 ESTEVE ALBERT I CORP: *Les Abadesses de Sant Joan.*
- 70 ELISABETH OLIVERES DE PICÓ: *El rei sense reialme (Jaume IV de Mallorca).*
- 71 E. FORT I COGUL: *Benet XIII: el darrer papa d'Avinyó a Catalunya.*
- 72 J. IGLÉSIES: *El setge de Tarragona en la guerra napoleònica.*
- 73 J. LLADONOSA: *La primera guerra carlina a les terres de Lleida.*
- 74/75 F. SEVILLANO: *El «Centenar de la Ploma» de la ciutat de València.*
- 76 E. FORT COGUL: *La mort i l'enterrament de Pere el Gran.*
- 77 FERRAN SOLDEVILA: *Les dones en la nostra Història.*
- 78 J. MOLAS: *La literatura de postguerra.*

Col·lecció PANORAMA ACTUAL DE LES IDEES

- 1 DELFI ABELLA: *El nostre caràcter.*
- 2 NARCÍS LÓPEZ-BATLLORI: *El pensament de Torres i Bages sobre algunes qüestions públiques.*
- 3 J. DE CAMPS I ARBOIX: *L'Estat modern.*
- 4 GUIDO GONELLA: *La unitat d'Europa.*
- LUIGI STURZO: *La crisi de la democràcia.*
- 5 JOSEP PALAU FABRE: *La tragèdia o el llenguatge de la llibertat.*
- 6/7 S. GINER: *La societat de masses.*
- 8 C. MUÑOZ ESPINALT: *Saber-se entendre.*
- 9 RAMON XURIGUERA: *La idea de l'home en la novel·la francesa.*
- 10 EUSEBI COLOMER, S. I.: *Pierre Teilhard de Chardin, un evolucionisme cristià?*
- 11 RAFAEL GAY DE MONTELLA: *La integració d'Europa.*
- 12 R. DALMAU I FERRERES: *Orient i Occident, poden arribar a una entesa?*
- 13 FRANCESC SARDÀ: *L'actual sistema successori català.*
- 14 M. SIGUAN: *Automatisme industrial.*
- 15/16 M. PORTER: *Cinema.*
- 17 C. MASSÓ I ESCOFET: *La inflació monetària.*
- 18 V. FÀBREGA, S. I.: *Toynbee i el problema del pluralisme religiós de la Història.*
- 19 E. JARDÍ: *Urbanisme.*
- 20 DELFI DALMAU: *Aclariments lingüístics.*
- 21 MAURICI SERRAHIMA: *Democràcia i sufragi.*
- 22 ENRIC JARDÍ: *Esquema d'una sociologia de l'art.*
- 23 ARNAU PUIG: *Els pros i els contres de la pintura abstracta.*
- 24 BERTRAND RUSSELL: *El conflicte entre la tècnica i la natura humana.*
- 25/26 P. JORDI LLIMONA: *L'Església i l'Estat.*
- 27/28 J. GÓMEZ IBARS: *En el món dels invidents.*
- 29 R. GAY DE MONTELLA: *Vers una economia europea.*
- 30 S. PEY: *Introducció al disseny industrial.*
- 31/32 M. VALLS: *Música i societat.*
- 33 D. ABELLA: *Gemí i catalanitat de Ramon Llull.*
- 34/35 J. M. MARTÍNEZ-MARÍ: *La immigració a Barcelona.*
- 36/37 P. ELIAS: *Què és la democràcia.*
- 38/39 S. PEDRAGOSA: *Llibertat vigilada.*
- 40/41 E. M. BOIX I SELVA: *Consideracions sobre l'objecte de la sociologia.*
- 42 M. ARIMANY: *Per un nou concepte de la Renaixença.*
- 43 J. BALLE I JOSA: *Història de les ideologies socials contemporànies.*
- 44 A. BLADÉ DESUMVILA: *Contribució a la biografia de Mestre Fabra.*
- 45/46 JOSEP IGLÉSIES: *La població de Catalunya en la dècada 1950-1960.*
- 48/49 R. TRIAS FARGAS: *Catalunya i el modern concepte de regió econòmica.*

Barcelona. Imatge i Història d'una ciutat

per RAFAEL TASIS

Un volum de 527 pàgines amb il·lustracions

Enciclopèdia de l'Excursionisme

Dos volums profusament il·lustrats