

Balanç i estat actual de l'estudi de la muralla romana de Barcelona

per Josep de C. Serra-Ràfols

UN dels treballs arqueològics més importants que realitza, per encàrrec de l'Ajuntament, el Museu d'Història de la Ciutat, és l'estudi de la muralla romana dels temps del Baix Imperi que encerclà Barcelona després de les invasions germàniques de la segona meitat del segle III. Es pot ben dir que, després del coneixement, com si diguéssim tradicional, d'aquestes muralles, fou Carreras i Candi qui, amb una de les seves atinades deduccions, ens donà llur verdadera data aproximada, que és ben difícil pugui precisar-se d'una manera gaire més exacta, i després Duran i Sanpere qui en començà l'estudi científic, al mateix temps que l'Ajuntament, utilitzant el saber d'illustres arquitectes, n'emprenia la revalorització urbanística.

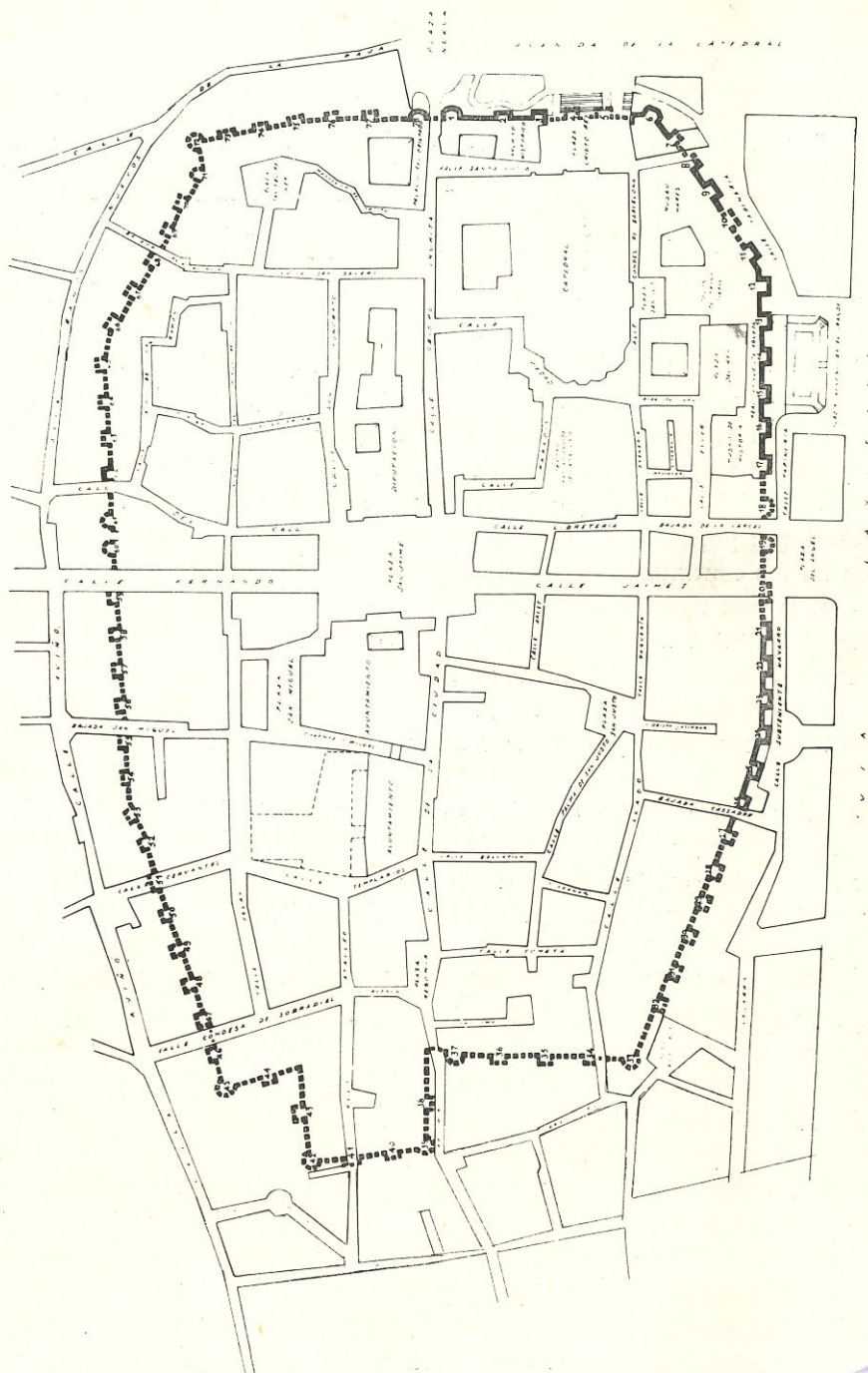
Un cop l'obra iniciada ha seguit portant-se a terme com qui diu ininterrompudament, amb la lentitud amb la que cal siguien realitzats treballs d'aquesta mena. L'any 1959 marcà un moment especialment important, quan fou decidit biudar sistemàticament l'interior del mur, fins als seus fonaments, tot conservant els seus paraments externs, allí on s'havien conservat. Aquest treball tenia per objecte, tant o més que l'estudi de l'estructura de la muralla, per a la qual cosa n'hi hauria hagut prou amb fer-ne algunes seccions transversals, recuperar les peses artístiques que els seus constructors havien tirat barroerament en mig del morter que forma el seu nucli intern. Aquest fet era ben conegut, no sols pels nombrosos paral·lels en obres semblants de la mateixa data, d'altres indrets

del món romà, sinó pels antecedents que teníem a Barcelona mateixa. Quasi tota la massa de troballes romanes barcelonines que es guarden al Museu d'Arqueologia de Montjuïc, inscripcions, restes arquitectòniques i algunes restes escultòriques pròpiament dites, procedeixen del sector de muralla enderrocat a l'esser-ho el Convent de l'Enseyança, a la zona dels carrers de Fernando i Avinyó, fa més d'un segle. Com també delata la mateixa composició del mur la torre existent a l'interior de la casa núm. 1 del carrer del Call, a la botiga que per això porta el nom de «La Muralla Romana», on són visibles, al parament exterior, diverses pedres treballades i una inscripció.

En altres llocs he descrit més detalladament aquest procés. Ara sols vull exposar, en breus paraules, l'estat actual dels treballs, torre per torre i també en els llenços de mur entre les torres, ja que, com es podia pensar, aquests llenços és tant interessant explorar-los com les torres mateixes, ja que no era de suposar que els constructors de la muralla fessin una discriminació entre uns i altres llocs, i sols tiressin aquelles restes als prismes de les torres. La publicació no ha estat descurada, però porta un cert retràs respecte del treball material d'excavació, retràs del que sé prou, en sóc en part responsable, encara que no del tot, ja que fins fa poc el treball no ha pogut ésser realitzat per un equip ben estructurat de col·laboradors, ara encara no complet, forma de treball que quasi dóna feta la publicació.

A més, durant temps, l'excavació fou realitzada com un complement de treballs urbanístics extra-arqueològics, i per tant es suspenia en el moment en el qual qüestions no obligaven a realitzar-la, deixant-la més o menys incompleta, a voltes fins i tot, per dissort, en un estat que serà de molt mal rependre i acabar, degut a les construccions noves que hom ha aixecat al damunt. Vull doncs fer aquest breu balanç, fins i tot per a facilitar la tasca dels meus successors, pensant en una sempre possible desaparició sobtada, cosa ja ara menys important per l'existència d'aquell equip. En un cas així és bo quedi constància de l'estat de l'excavació en els diversos indrets de la muralla. I anem als fets tal com són ara, o al menys jo els conec.

Torre 1, o torre semicilíndrica a l'esquerra de la porta de la Plaça Nova. — Al fer-se l'exploració dels baixos de la Casa de l'Ardiaca, per a millor aprofitar el lloc per a les instal·lacions de l'Arxiu Històric de la Ciutat, sempre mancat d'espai, es feren interessants descobertes refe-



Circuit de la muralla del Baix Imperi



rents als aqüeductes que proveïen la ciutat (que en part han estat publicades) i al mateix temps hom començà l'exploració de la torre 1. Millor dit es continuà, ja que anys abans s'havia descobert parcialment el primer arc, a partir de la ciutat, de l'aqüeducte de l'esquerra, o sigui el de l'oest, encara que en aquella data no fou identificat com a tal. Al moment al que ens referim, 1958, hom buidà la part superior de la secció massissa de la torre, fins a un nivell de 3,60 m. per dessota de la clau de dit arc, i encara no en tot el seu perímetre, ja que foren deixats massissos intocats a dreta i esquerra. Entre les troballes fetes, no gaire nombroses, cosa normal en aquesta zona alta de les torres i muralla, cal esmentar com a principal el gran capitell cúbic núm. 4.032 de l'inventari del Museu, un dels de majors dimensions trobat fins ara a Barcelona, corresponent a un edifici ignorat, i que és molt interessant per les diverses fases de treball que presenta, acabat en un lloc i sols iniciat en altres. La causa que no fos continuada l'exploració en profunditat, a la recerca de la part baixa, la més rica normalment en troballes, i deixar els massissos esmenats, fou l'estat de conservació de la torre, que presenta esquerdes a la part alta, no romana, que féu considerar pels arquitectes perillosa la prosecució dels treballs. Caldrà reprendre'ls el dia de demà, previ apuntalament temporal de la par superior d'època postromana.

Llenç entre les torres 1 i 2. — Buidat, no sé si totalment, en època indeterminable, pels estadants de la Casa de l'Ardiaca, per a engrandir les seves estances. Queda únicament la cortina exterior de grans carreus. Cal determinar, però, detalladament el seu estat.

Torres 2 i 3 i llenç intermig. — La base massissa de les torres 2 i 3 no ha estat explorada, i el fer-ho és tasca difícil, per les construccions que tenen superposades, però algun dia caldrà realitzar-la. La cortina entre les dues torres fou en part estudiada per Duran i Sanpere, però no sembla hagi estat buidada.

Llenç fins a la torre 4, torre 4, llenç entre les torres 4 i 5, torre 5 i llenç entre la torre 5 i la línia de la façana de la Casa de la Canonja o de la Pia Almoina. — Compren el troç de muralla corresponent a la plaça de la Catedral (de Crist Rei), amb una longitud total de 38 m. Al rebaixar el nivell de la plaça de la Catedral, amb motiu de celebrar-se a Barcelona el Congrés Eucarístic Internacional que tingué lloc l'any 1952,

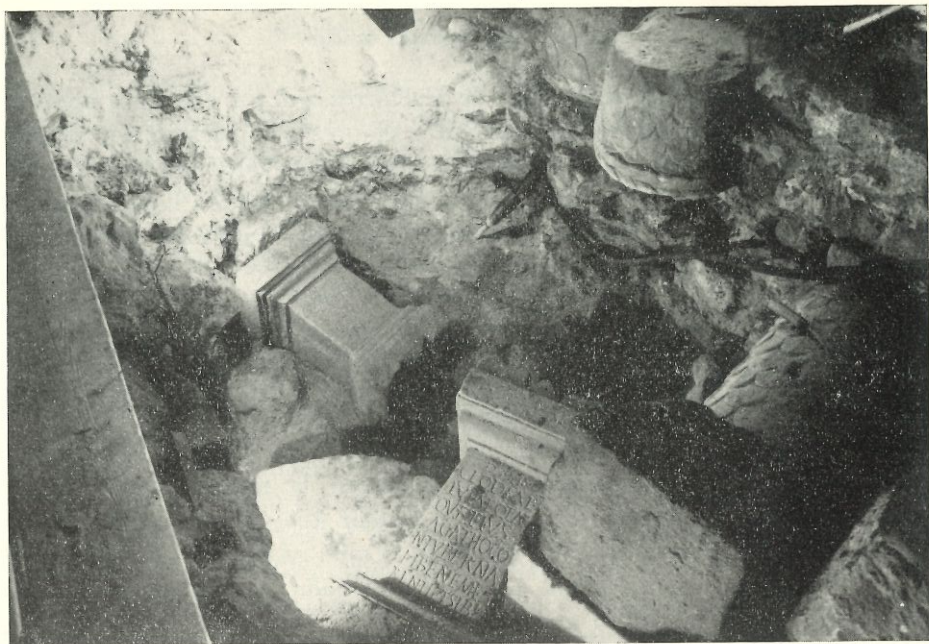
foren vistos el prismes de la base de les torres 4 i 5 i els murs annexes. No foren explorats (no s'havia decidit i emprès l'exploració del massís intern de la muralla). Ara aquest segment queda sota les escales que enllassen la plaça de la Catedral amb l'avinguda del mateix nom. Existeix el projecte d'explorar-lo, treball de realització més senzilla que d'altres, ja que no hi ha al damunt cap construcció.

Segment dins de la Casa de la Canonja o de la Pia Almoïna. — Comprèn les torres 6 (o «torre octogonal») i 7 i els llenços corresponents. Ha estat explorada, només que parcialment, i per la seva cara exterior, la torre 6, per Duran i Sanpere, amb la descoberta d'elements arquitectònics i escultòrics interessants que ocupaven la filada inferior de la cortina externa de grans carreus. Cal buidar tot aquest segment. Tal vegada serà el moment de fer-ho aquell en el qual es traslladi del Seminari a la Canonja el Museu Diocesà, cosa tant desitjada per tots els estudiosos del nostre passat històric i artístic.

Segment de muralla entre les torres 7 i 8, a la Baixada de la Canonja. — Com he dit en altre lloc, aquest curt segment fou un dels primerament estudiats per Duran i Sanpere, aprofitant la construcció d'una claveguera que segueix el curs de la Baixada, i fou l'indret on, per primera vegada, foren descobertes les restes de la possible muralla, de tècnica ibèrica, tal vegada d'un primitiu mur que encerclà la ciutat als seus començos (¿segle II abans de J. C.?). Ara, tallat per dita claveguera, se'n deu conservar, en el subsòl, ben poca cosa.

Torre 8. — Explorats els seus fonaments, que era tot el que en quedava, en dos moments diferents. La part que estava sota la Baixada de la Canonja ho fou juntament amb el segment anterior. La resta en 1959. És una de les poques torres que ha estat totalment explorada. Ha estat anomenada «Torre de Diana», per la troballa de l'estatuetta d'aquesta divinitat efectuada en els seus fonaments en 1959. Aquests fonaments oferiren un dels conjunts més rics i més complexes de troballes fets fins ara.

Llenç entre les torres 8 i 9. — Explorat totalment el poc que en quedava, que eren només els fonaments. És una prova, tal com he dit,



Torre 8 o de Diana, al carrer de la Tapineria



Llenç entre les torres 8 i 9

de l'interès igual d'explorar els panys de muralla i les torres. Procedeixen d'aquest llenç troballes interessants com la inscripció 4011 de l'inventari del Museu.

Torre 9. — També només en quedaven els fonaments. Hom hi féu troballes d'interès, com un fragment de fris amb una gorgona en baix relleu i la inscripció 4004 (dedicada a NICIA). Estava en part sota el cos sortint del Museu Marés (façana posterior), i un angle que queda sota d'aquest edifici resta sense explorar.

Llenç entre les torres 9 i 10. — Totalment inexplorat. Tampoc no en deuen quedar més que els fonaments.

Torre 10. — S'aprofità per a explorar els seus fonaments un moment en el que surà la idea de retrocedir la façana posterior del Museu Marés, per a posar-la a la línia de la muralla romana. Els resultats no foren gaire brillants: descoberta només de les inscripcions 7823 i 7824 i d'algunes pedres arquitectòniques d'interès limitat, que restaren a lloc i ara ja no són visibles, posat que es construí un revestiment interior d'obra nova (de moment innecessari) per assentar-hi, en un problemàtic futur, la nova façana del Museu Marés.

Llenç entre les torres 10 i 11. — No explorat. Una clavaguera vella, de data indeterminable i encara en ús, tallava totalment els seus fonaments, única part de la que restaven vestigis. No es poden esperar grans resultats de l'exploració de les restes respectades per la claveguera esmentada.

Torre 11. — Anomenada d'Antoninus Pius, per la troballa de la testa del bust d'aquest emperador. En realitat aquesta magnífica escultura no fou descoberta en el prisme de la torre, sinó en el mur posterior, nou exemple de la necessitat d'explorar els murs, tant els situats entre les torres com els situats al seu darrera. Hi fou també trobada, ja però al sortint de la torre, la testa del bust de Faustina Menor, els cossos de dues estàtues, masculina i femenina, nombroses inscripcions i restes arquitectòniques, en total un dels millors conjunts, més ric encara que el de la torre 8, proporcionats per l'exploració interna de la muralla barcelonina,



malgrat conservar-se'n aquí no gaire cosa més que els fonaments, que es poden considerar totalment explorats.



Torre 11 en el moment de la descoberta de la testa de Faustina

Llenç entre les torres 11 i 12. — Explorats els seus fonaments, però no totalment, ja que no s'arribà a la torre 12 (l'excavació s'aturà a 1,50 metres de distància) amb la troballa d'un dels més bells capitells descoberts fins ara, a més d'altres restes arquitectòniques i escultòriques, entre elles el gerro de pedra núm. 4038, i una *cupa* amb inscripció. Creuava aquest segment de mur una claveguera antiga, contemporània de la construcció de la muralla.

Torre 12. — Explorada sols en petita part. Hom feu una rasa de 1,20 m. d'amplària mitjana al massís intern de la base, única part conservada, que anava des de la cortina central exterior al mur intern de tipus «ibèric» (ja he dit en altres llocs que, fins ara, aquest mur ha estat descobert des de el llenç que creuava la Baixada de la Canonja fins a darrera d'aquesta torre 12, de la que ara parlem). La rasa, en profunditat, arribà fins a la terra estèril o tortorà. Foren efectuades poques descobertes (per això hi hagué «desgana» per aixamplar-la i excavar totalment aquest indret). Apart d'algun fragment de cornisa senzill, fou descobert un segon gerro de pedra (núm. 4080 de l'inventari). Per a reconstruir exteriorment

la torre amb la seva primitiva alçària, fou aixecada fins a la cornisa de la que han quedat vestigis en altres indrets (per exemple al parament dret del sortint de la torre 25). Per a realitzar aquest treball, la rasa oberta per nosaltres fou reomplena de formigó; a partir del pla així obtingut foren construïts grossos murs i l'espai que va quedar entre ells l'ocupa ara una escala. De manera que la prosecució de l'excavació d'aquesta torre, únicament mig estudiada, és una feina difícil i costosa. No considero encertat que hom procedís així. No crec sigui la meua generació la que emprengui la tasca indicada.

Llenç entre les torres 12 i 13. — Situat, com la torre anterior, al darrera del Saló del Tinell (és a dir dels soterranis que hi ha al dessota del gran saló reial). Quedaven d'aquest pany de mur tres filades de grans carreus, visibles encara avui des de l'exterior. No ha estat buidat. Al damunt ha estat reconstruïda, o construïda de nou, la cambra de comunicació entre el Saló del Tinell i la capella de Santa Agueda, de la que ens parla vella documentació. L'excavació d'aquest llenç ofereix dificultats semblants a les que he alludit en parlar de la torre 12, encara que tal vegada menys considerables.

Sector des de la torre 13 a la 16, inclosa la primera i exclosa la segona. — Sector de muralla conservat fins a bona alçària, en general tota la part de grans carreus, i totalment per estudiar. Correspon a la zona de la capella reial de Santa Agueda, que es recolza damunt d'ella. La torre 15 és aquella sobre la qual s'aixeca el campanar de la capella. Fa anys tot aquest sector de muralla fou alliberat de les construccions adventícies que al llarg dels segles s'havien adherit a la seva part exterior, on hi ha ara la plaça de Ramon Berenguer III el Gran, aixamplament de la Via Laietana. Per l'interior del recinte també fou posat en petita part a la llum (un curt troç abans d'arribar a la torre 16), en fer-se l'excavació del lloc on fou traslladada la Casa Padellàs o Clariana, seu avui del Museu d'Història de la Ciutat. Quan fou excavada la plaça del Rei i acondicionat el seu subsòl en l'estat actual, no va ésser possible buidar totalment l'àmbit de sota la plaça, des dels fonaments del Palau del Lloctinent (Arxiu de la Corona d'Aragó) fins a la muralla, ja que el mur lateral de la capella de Santa Agueda no es recolça sobre la muralla, que passa pel centre de la capella. Existeix sota d'aquesta, en l'espai entre dit mur suroest i la muralla romana, un àmbit soterrani (al que pot entrar-se per

una trapa que hi ha al sòl), de visita molt incòmoda, ja que més aviat és una escletxa per la que cal reptar.

Un dia caldrà estudiar la forma d'aguantar definitivament aquest mur suroest de la capella, ara posat en falç, i permetre buidar la terra fins a la muralla. De moment aquesta és únicament visible al fons d'un túnel o passadís que hom ha practicat des de la zona excavada de la plaça del Rei (sala G del Museu de la Ciutat) i que correspon al pany entre les torres 14 i 15.

Torre 16. — Excavada parcialment i conservada buida un cop feta l'excavació, decisió encertada que permet visitar el seu interior, i examinar per dintre diversos carreus de la cortina exterior, llisos per fora, mentre que per dintre n'hi ha un amb la inscripció 7821, que comença K DEO i altres decorats de diversa manera. Al fons de la part excavada fou descobert un dipòsit d'àmfores que a l'antiguitat foren posades allí ja inserbibles, i per damunt del qual passà la muralla, sense desfer-les més. La major part estaven foradades o sols se'n conservava la part superior, que precisament era la que podia haver estat més afectada per la construcció de la muralla. La possibilitat de visitar i examinar aquest interior, tal com va ésser deixat al moment de suspendre l'excavació, permet veure que aquesta no ha estat total, encara que és quasi completa pel que fa a la torre pròpiament dita. La part on hi ha més feina a fer és a la banda de la muralla del darrera d'ella. Al soterrani del Museu d'Història de la Ciutat (sala H) és ben visible el llenç de petits carreus que revesteixen l'interior de la muralla a l'indret d'aquesta torre.

Llenç entre les torres 16 i 17. — Per excavar.

Torre 17. — Buidada des de temps vells i imprecisables. En els treballs d'excavació efectuats pel Museu d'Història de la Ciutat, foren fetes unes cates al seu interior, que ja era buit, per a veure si els fonaments també havien estat buidats, i hom comprovà que havia estat així. Cal aixecar un pla i secció detallades per a poder apreciar el gruix que quedí de la muralla del darrera. La cortina de petits carreus de la cara interior està ben conservada i és visible a la Sala H del Museu.

Llenç entre les torres 17 i 18. — Per excavar. La part propera a la torre 17 està conservat, la propera a la 18 probablement destruït fins als fonaments inclosos.

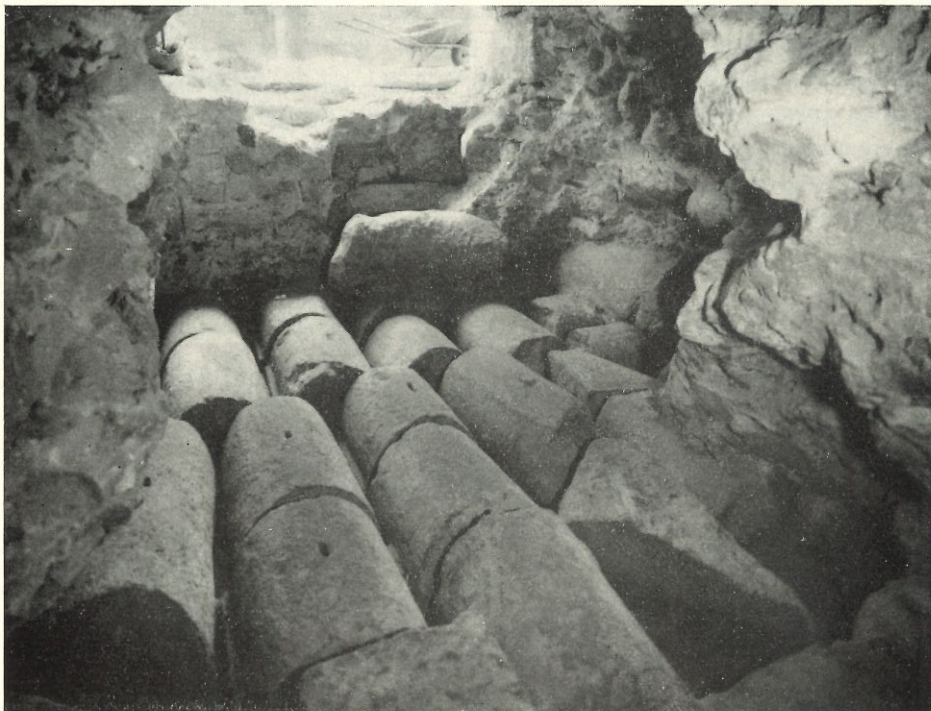
Torres 18 i 19 i portal que s'obria entre la una i l'altre. — A l'empedrar de nou la Baixada de la Presó (ara Baixada de la Llibreteria) hom aprofità l'ocasió per a estudiar l'indret. Foren descobertes restes de la claveguera que creuava el portal (pel dessota d'una claveguera posterior) i també es posaren a la llum mínimes restes de la torre 18. Finalment hom vegé que a les cases situades a dreta i esquerra, fent cantonada entre la Baixada i el carrer de la Tapineria, la una, i la plaça de l'Angel, l'altre, al construir-les a mitjans del segle passat i donar lloc a la disposició urbana actual, amb l'enderroc de l'edifici de la Cort del Veguer, s'escavaren, a totes dues, fondos soterranis, que van molt més enllà, en fondària, que els fonaments de la muralla, de manera que no queda cap resta de la base de les torres. Lloc per tant totalment destruït, i on ignorem si es feren troballes.

De la torre 20 a la 22, amb els panys de muralla intermitjos, més els situats entre les torres 19 i 20 i entre les torres 22 i 23. — Poca cosa es pot esperar de l'exploració del llenç de muralla entre la torre 19 i 20, sota la casa de la plaça de l'Angel situada entre la baixada de la Presó i el carrer de Jaume I i sota d'aquest darrer. Tampoc cal tenir grans esperances respecte de la torre 20 i el mur entre ella i la 21. Aquella en part degué estar situada sota l'actual carrer de Jaume I, i en part sota la casa que fa cantonada entre aquest carrer i el de Basea, més tard anomenat de la Muralla Romana i ara del Subteniente Navarro. No cal dir que qualsevol reforma en dites cases o al carrer serà aprofitada per a l'estudi d'aquest sector, probablement un dels més malmesos del recinte romà barceloní.

A continuació, les torres 21 i 22 amb el llenç intermig i el que segueix fins a la 23, estan per excavar i constitueixen, al contrari del troç anterior, un dels més prometedors indrets de la muralla. A la torre 21 està allotjada una escala que porta als pisos de la casa, però el basament sembla intacte. A la resta la muralla es conserva fins a gran alçària, més o menys tota la part de grans carreus, poc o molt alterats. En el llenç entre les torres 21 i 22 els carreus havien estat arrencats, i era visible el reomplenatge intern. Aquells han estat substituïts recentment per un mur de rajola. Hauria estat preferible excavar-lo abans, ja que per a fer-ho caldrà enderrocar també aquesta obra nova. Però abans d'empendre cap excavació caldrà estudiar detingudament la manera de portar-la a

terme d'una forma total, i no, com veurem tot seguit, fou fet a la torre 23, on fou sospesa a mig fer.

Torre 23. — Excavada només parcialment. S'arribà al fons, el mateix en sentit vertical que horitzontal, però sols a la part central, i foren



Torre 23, interior del basament

deixats gruixuts massissos sense excavar a dreta i esquerra, per a assegurar l'estabilitat de la torre (damunt la qual carrega un gran pes, ja que es conserva tota la part romana de petits carreus, més una important sobreelevació medieval). L'excavació fou feta a partir del front central, fent un forat en una zona on existia un ample part de reomplenatge modern, fins a trobar ben aviat, a 40 centímetres de fondària, el massís antic de morter. L'esboranc que férem, en alçària, no tingué més de 2,60 metres a partir del sòl natural o tortorà, al qual hom va arribar, de manera

que per damunt de la part excavada resta un poderós massís intacte inexplorat. Després fou revestit tot el contorn de l'excavació amb un gruixut mur, de manera que portar-la fins les filades externes de carreus és ara molt difícil, ja que caldria enderrocar tota aquesta obra moderna adventícia per a tornar a trobar el massís antic. Per a no haver de produir-se



Torre 23, en el moment de la descoberta de la part inferior del bust de l'emperatriu Faustina

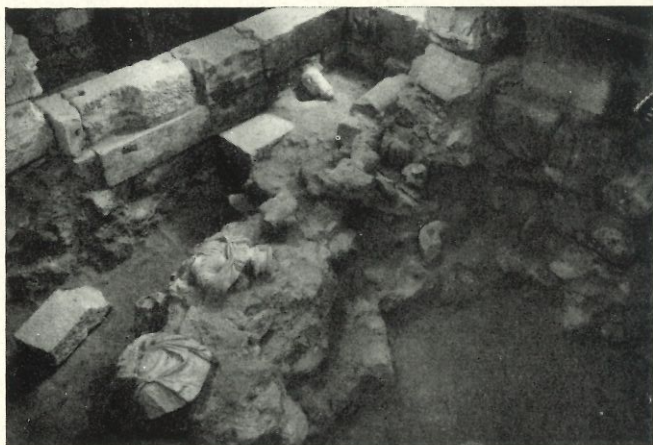
un cas semblant, he dit que a l'excavació de les torres i murs veïns, ha de precedir un pla sobre la forma de fer-la i conjuminar-la amb la subsegüent consolidació. Hom hauria d'excavar per seccions, i un cop totalment buidada una zona, massisar-la de nou, no donant per finit el treball fins al total esgotament del jaciment antic. De la mateixa forma cal procedir en alçària.

La troballa més interessant feta a la torre 23, apart d'observacions importants sobre la forma de portar a terme el treball de construcció de

la muralla, és un miliari del temps d'August, la més vella inscripció datada trobada fins ara a Barcelona.

Llenç entre les torres 23 i 24. — No excavat. A la part posterior hi ha el pati del palau Requesens, seu de l'Acadèmia de Bones Lletres i de la Comissió de Monuments. En una cata realitzada en aquest espai fou descobert, en molt bon estat de conservació, la part baixa del parament intern de la muralla, de petits carreus, la part alta del qual ja era visible, però molt refeta en diversos temps antics i moderns.

Torre 24. — Excavada quasi totalment. Des de un temps vell i no determinable, a diferència de la torre 23, havia estat buidada per apro-



Interior de la torre 24 durant l'excavació

fitar l'espai que ocupava per a engrandir la casa del carrer de Basea de la que formava part, però quedà intacte el seu basament, que poguérem excavar de manera quasi completa (restaren però sens excavar els angles norest i sudest). El resultat, des de el punt de mira de troballes efectuades, fou excellent. Digue'm només que procedeixen d'aquesta torre les testes de marbre núms. 4122 i 4123, el bust decapitat de Faustina Menor, que permeté completar, amb el cap trobat a la torre 11, aquesta magnífica escultura, i altres nombrosos exemplars escultòrics i arquitectònics també interessants.

Com en altres llocs, com per exemple a les torres 8, 11 i 12, hom procedí a reconstruir-la fins a la seva antiga alçària, i per això calgué muntar nous murs (de rajola, per la cara externa, aquesta vegada, per a no confondre l'obra nova amb l'obra vella) sobre les filades de carreus conservats, i, a més, interiorment, bastir sòlids murs d'un formigó de pedra i ciment. Diverses pedres treballades que restaren visibles en fer l'excavació han quedat ja amagades per sempre per aquesta obra nova. Un cop més he de manifestar que el mètode usat em sembla perfectible.

Llenç entre les torres 24 i 25. — Per excavar.

Torre 25. — En curs d'excavació. És una torre conservada, en la seva estructura fonamental, en tota la zona de grans carreus, encara que molts d'aquests havien estat arrencats, sobre tot en el parament esquerra, i que a la part superior havia estat buidada en un temps vell indeterminable, per a allotjar-hi una cisterna, encara en servei fa molt poc temps. Romput el pis de la cisterna, les primeres troballes es feren tot seguit, al descobrir-se, en llocs pròxims però separats, al mateix nivell, els fragments d'un gran tauler de marbre amb la inscripció 7822: IMP . TRAIAN, que, malgrat la seva fragmentació i la mínima part trobada d'ella, és una de les més importants i solemnes descobertes fins ara a Barcelona.

L'excavació fou continuada de dalt a baix, i entre altres resultats es pogué veure que alguns dels carreus exteriorment llisos eren esculpturats per la banda interna, com el que contenia, en alt relleu, la representació d'un Atlant. Fou precís però conservar adherit al parament frontal i al de la dreta (vista sempre la torre des del carrer de Basea (Subteniente Navarro) unes grans masses de formigó antic, per a donar estabilitat al conjunt. En arribar a tres metres de fondària es deixà sense excavar tot el reomplenatge central, i l'excavació es continuà per la banda esquerra, on ja faltava el revestiment de grans carreus, i a l'arribar a set metres de fondària a partir de la part alta, s'excavà en forma de cova a la recerca de la zona baixa, usualment la més rica en fragments arquitectònics, fins a arribar al parament oposat, o sigui el de la dreta. Al mateix temps el parament esquerra a partir del qual s'havia practicat la segona etapa de l'excavació, fou refet convenientment. Els darrers treballs (fins al gener de 1967, on tanquem aquestes notes) han consistit en excavar progressivament totes les «parets» d'aquesta «cova», fins a arribar al parament fron-

tal, substituint, per seccions, el formigó antic extret per l'excavació, per altre formigó modern, que assegura l'estabilitat de la torre.

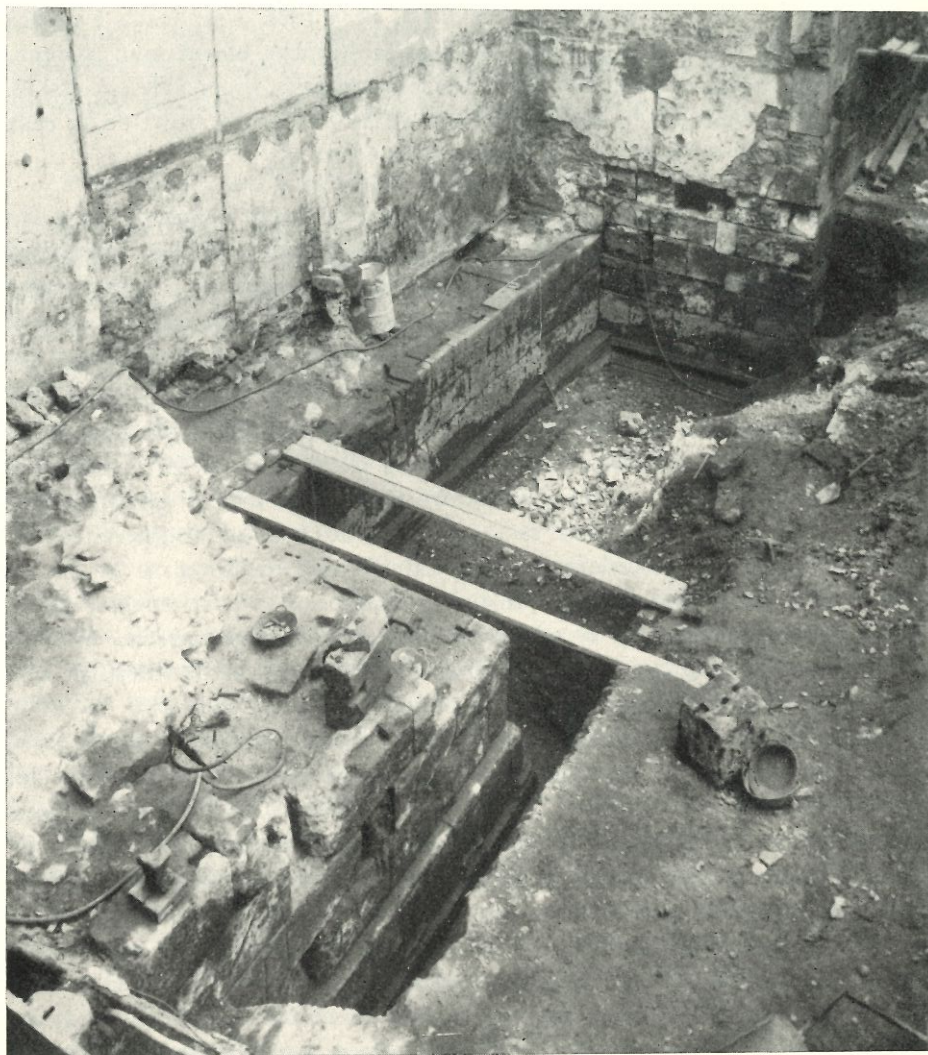
Tot aquest llarg i minuciós treball ha donat per resultat, fins ara, a més de l'extracció de nombroses i importants peces arquitectòniques (capitells, fusts de columna, cornises, etc.) la troballa de fragments d'estàtues, entre ells quatre testes, tres de marbre: dues de masculines (números 8280, 8701, de l'inventari del Museu), una de femenina (núm. 8279) i una masculina de pedra arenosa de Montjuïc (núm. 8517) i, a més, molt especialment, tres fragments del bust d'Antoninus Pius, la testa del qual, amb una petita part del bust, havia estat trobada en 1959, a la torre 11, tal com he dit, i que completen aquesta maravillosa escultura que ha estat qualificada com «la producción más notable de lo que el suelo español ha aportado al Arte romano» (Jucker).

Faig ara unes remarques que es refereixen a la forma d'aparició dels materials, i que, de pas, demostren la necessitat d'apurar l'excavació, ja que sense fer-ho sempre restarà el dubte de no haver recuperat tots els materials interessants contigus en el reomplenatge de la muralla.

Com he dit, els fragments de la inscripció IMP. TRAIAN foren trobats a la part més alta de dit reomplenatge, per tant tota excavació, com la de la torre 23, que prescindeixi d'ella i es limiti a la base, cal considerar-la incompleta.

Per això la torre 25 no es pot considerar inclosa encara entre les totalment excavades. No cal dir que la muralla del darrera no ha estat amb prou feines ensatada. En aquest moment, gener de 1967, hom hi veu entre altes elements un capitell i un fust de columna encastats: però per allí l'excavació no es pot prolongar, ja que a sobre hi carrega una ala ruïnosa de la casa on està allotjat «provisionalment» l'Arxiu administratiu municipal. Cal enderrocar-la per a prosseguir el treball. La ruïna d'aquesta ala ha estat declarada oficialment. Amb posterioritat a la redacció d'aquestes notes, fou continuada l'excavació d'aquesta torre, amb l'exploració de la part de la muralla que quedava al seu darrera, però ben aviat hom observà que a partir de la casa adjunta, com en tants altres indrets, havia estat excavada una cambra en el gruix de la muralla de manera que l'interior d'aquesta havia desaparegut en la seva major part.

Llenç entre les torres 25 i 26. — Per excavar. Sobre les filades de carreus conservats (per cert en molt bon estat degut a portar segles soterrats) hom ha aixecat, en les obres actuals de revalorització urbanística de la



Llenç entre les torres 25 i 26

muralla, un mur revestit exteriorment de rajola, fins a completar l'antiga alçària. No sé si aquest mur carrega exclusivament sobre els esmentats carreus del parament exterior o, més probablement, està regruixit amb formigó de pedra fins a recolçar-se sobre part del reomplenatge. En aquest

segon cas l'excavació, el dia que es fassi, serà més complicada i caldrà fer-la per seccions, per a prevenir la caiguda d'aquest elevat mur modern, que pensem hauria estat millor d'aixecar després de la necessària excavació. Tampoc pot pensar-se en iniciar aquesta sense l'enderroc previ de la casa ruïnosa a la que m'he referit en parlar de la torre 25.

Torre 26. — Excavada parcialment. Entre altres materials hi foren descobertes les testes 4090 i 4092, i dos fragments d'un relleu amb la representació de la figura d'una dançarina (núms. 4094 i 4095). Un d'ells, el 4095, que és el més important, fou trobat dintre del morter, mentre l'altre era un carreu del revestiment, un dels situats a l'angle format pel parament de la muralla amb la torre, girada la part decorada cap a l'interior. Aquest relleu deu correspondre a un ric mausoleu, al que pertanyen també els elements utilitzats a la part baixa exterior de la torre, ordenats amb un evident sentit decoratiu, encara que sense excessives preocupacions de simetria ni de conservació de la disposició que tingueren en el monument del que procedeixen. Al parament dret de la torre hi ha un carreu amb un peu en relleu, que pot pertanyer a la part inferior de la figura de la dançarina, y al parament esquerra un altre carreu, amb un altre peu d'una segona figura semblant (diffícilment visible ara, ja que queda sota la Baixada de Cassador).

Estava l'excavació a mig fer quan fou suspesa. El sortint de la torre havia quedat quasi completament buidat, però no així la muralla del darrera, que amb prou feines havia estat tocada, i de la que emergien diversos fusts de columna. És un altre cas d'excavació incompleta i de la dèria d'excavar preferentment les torres, prescindint dels panys de muralla. Cal dir però, que aquesta estava condicionada per l'enderroc de la casa de la que he parlat. Però, com el pany anterior, fou feta la restauració del seu alçat geomètric, amb rajola, reforçat interiorment per una cotilla, que arrenca de terra, és a dir, que comprèn també la secció de grans carreus antics conservats, amagant-ne diversos que per la cara interna oferien decoracions no del tot menyspreables, com carteles enfondides. Ignoro si el tall de l'excavació per la banda del mur del darrera, fou també «regularitzat» en aquesta forma.

* * *

Fins a aquest lloc han arribat, per ara, les excavacions del Museu d'Història de la Ciutat. Em resta però dedicar unes ratlles a l'extrem oposat del recinte, i dir unes breus paraules sobre un lloc intermig.

Plaça Nova. — A la plaça Nova han estat fets alguns treballs dels que són testimoni. Han estat realitzats sota del cos de l'edifici del Palau Episcopal (ara Arxi-episcopal), adherit a la part exterior de la muralla, i han consistit únicament en posar al descobert el seu perímetre exterior, des de la torre semicilíndrica del portal de la plaça Nova corresponent a dit palau (devant per davant de la torre núm. 1 a la Casa de l'Ardiaca), a la torre de planta quadrangular següent, inclòs el parament esquerra i petita part del frontal d'aquesta última. No puc donar encara un número a aquestes torres, les darreres del recinte en l'ordre de numeració que els he donat, ja que, com he dit en altres llocs, no es possible saber, amb seguretat, quin és el nombre total de torres que té.

A aquest sector no ha estat feta però cap excavació. Serà molt interessant la que es fassi a la torre semicilíndrica, on pot apareixer el pilar corresponent a aquesta banda, de l'arc de triomf que he suposat pot existir allí. Aquesta o altre construcció antiga, anterior a l'aixecament de la muralla, deu amargar-se al massís de la torre. Sembla poder-se intuir això d'una extemporània alineació i desplaçament dels carreus que es percep a la part dreta de dita torre, en un lloc no visible des de el carrer, i que no té una explicació fàcil.

Més enllà existeix un esboranc, que afecta a un gran nombre de carreus, i que fou tapiat, en un moment que, sense estudiar-lo y per a fer-ho cal excavar-lo, no sabia precisar, i que, a més, no sabem si, com en altres llocs, es limita només al revestiment exterior de grans carreus (cas típic el front de la torre 23), o bé a tot el gruix de la muralla. En aquest cas podria ésser una veritable bretxa, en tant que en el primer cas el més probable és que fos un senzill aprofitament de carreus per una altre necessitat constructiva (cas típic el llenç entre les torres 22 i 23), fent la muralla, una vegada més, el paper de pedrera. No cal dir que l'interès d'aquest esboranc fora molt diferent en aquests dos cassos, nul si es tracta d'una senzilla «recuperació» de carreus, molt superior si ens trobem davant d'una veritable bretxa reparada. L'excavació ha de dir-ho, ja que pot donar fins i tot, a base dels materials amb la que fou refet el mur, la data aproximada de la reparació i per tant la data de la bretxa, que podria



relacionar-se amb un fet històric, per exemple la presa de la ciutat per Almançor (any 985).

Tot seguit hi ha una zona de muralla que conserva els carreus, però aquests han estat fortament atacats en una forma que ha d'ésser resultat o de cops violents (¿d'ariet?), o d'un foc molt intens, encès al seu costat, que ha arribat a esberlar-los. En relació a la possible breixa també aquestes senyals poden ésser de gran interès. Cal estudiar llur interpretació.

* * *

Baixada de Santa Eulàlia. — En el lloc de creuament de la muralla amb la Baixada de Santa Eulàlia, en el curs d'un treball d'excavació derivat d'una obra municipal extra-arqueològica, hom ha precisat l'existència d'una torre que no estava fixada en aquest lloc en els plans provisionals dibuixats. Fou excavada una petita part del seu contingut, amb la troballa d'alguns elements arquitectònics. Ha estat redactada una nota detallada d'aquest treball, que serà publicada dintre de poc.

* * *

Res no diré d'alguns indrets entre la Baixada de Cassador i la plaça Nova, com són la placeta dels «Arrieros», una casa del carrer d'Avinyó i la casa citada accidentalment del carrer del Call, per ésser llocs en els quals no s'ha fet altre tasca sinó posar al descobert la muralla per la seva cara exterior, sense fer cap excavació, i tractar-se, a més, de treballs anteriors a la meua intervenció a l'estudi de la muralla barcelonina, i dels que, per tant, no en tinc cap coneixement especial superior al que pugui tenir qualsevolga visitant.

* * *

Aquest és l'estat actual de l'estudi de la muralla romana barcelonina, tal com jo el conec. El Museu d'Història de la Ciutat ha de continuar-lo amb mètode rigurós, i segurament aquesta tasca ocuparà l'activitat de més d'una generació d'estudiosos.