

# TROBALLES ROMANES A SANT POL DE MAR (COSTA DE LLEVANT)

En 1928 es feren en el terme de Sant Pol de Mar algunes troballes romanes que anem a ressenyar (1)

A llevant de Sant Pol seguint la vorera del mar i passat el turó on hi ha les restes del monestir que va donar origen a la vila, s'estén un tros de platja que rep el nom de platja de Morè, nom que es dóna igualment a la petita vall que allí va a morir. En el centre d'aquesta partida i a uns centenars de metres del mar hi ha una rajoleria prop de la qual en 1918 va ésser descobert un dòlium. En el lloc on hi ha el forn actual, segons la dita del rajoler, es trobaren fa molt temps restes d'altres forns més antics dels quals ara no en queda res. En el fons d'una bassa, a tres metres sota el nivell actual de la terra aparegueren restes humanes i sílexs (sobre la forma dels quals no podem precisar res). És possible que fossin enterraments neolítics dels que tants exemplars hi ha a la comarca (Badalona, Vilassar de Dalt, Mataró).

Més interessant és el dòlium que hem esmentat (fig. 131); amida 1'18 m. d'alçada, per 1'30 de diàmetre màxim i uns 35 cm. de boca. Fa temps aparegué, no gaire lluny, un altre exemplar del mateix tipus de vas. Prop del mateix lloc, en un marge, es dibuixa, a una fondària de 1'50 m. respecte del nivell actual, una línia amb molts fragments de terrissa romana que devia ésser el nivell de la terra a l'època romana, nivell que es trobava una mica més amunt que la boca del dòlium ara descobert. Aquest estava, doncs, enterrat com tan sovint ho eren aquests grans vasos destinats la major part de vegades a contenir grans.

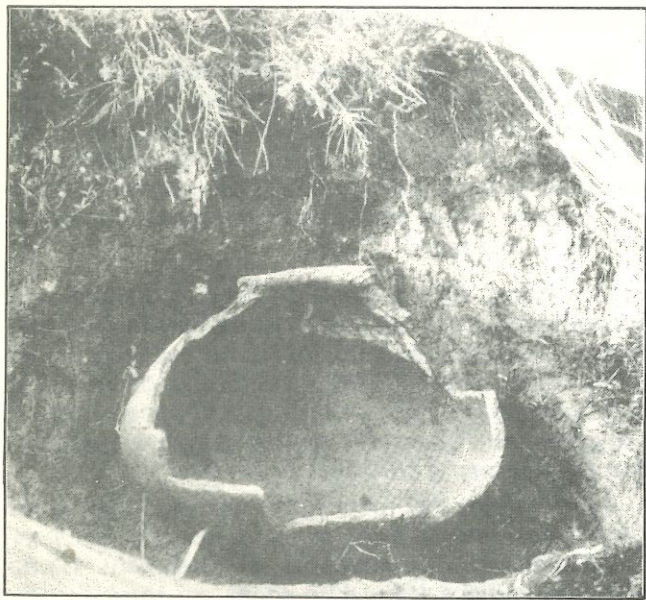


Fig. 131.— Sant Pol de Mar: Dòlium trobat a la partida de Morè

Pujant amunt la riera de Morè, passada la casa de Morè i abans d'arribar a la de Cal Xai, hi ha un lloc on s'uneixen dues torrenteres que s'anomena "Les Valls", nom que també de vegades es dóna al torrent que fineix a la platja de Morè. A la bifurcació que formen les dues torrenteres esmentades hi ha un turó d'uns 50 m. d'alçada que mira cap a mar, en el qual s'aixequen les restes d'una fortificació romana. Reproduïm la descripció que en férem en el lloc esmentat.

En conjunt són una sèrie de plataformes que s'estenen per la vessant S. del Turó (fig. 132). A la part més alta, que queda al N., hi ha un petit pla-

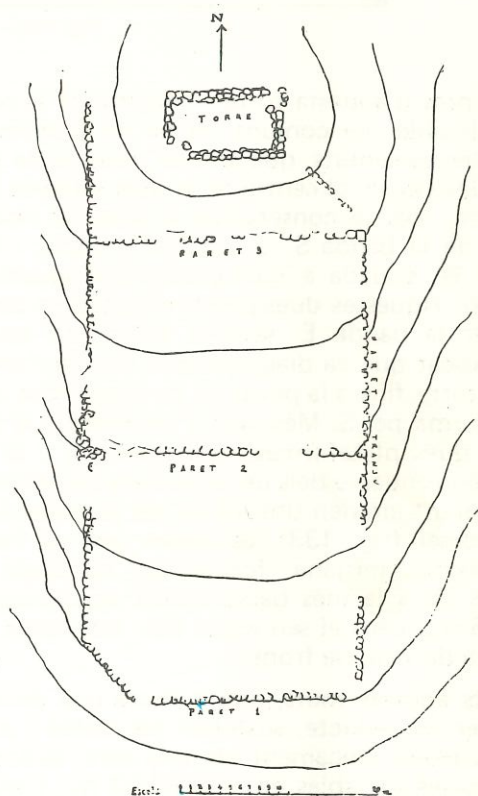


Fig. 132.— Esquema del pla de la fortificació romana.

nell que s'uneix amb els turons veïns. Allí s'aixeca una torre quadrangular de 9 x 12 m. (fig. 133), els costats més llargs de la qual van quasi matemàticament d'E. a W. El mur que forma la torre es conserva en una alçària exterior de 2 a 3 m. i té un gruix de 1 a 2 m.; el nivell de terra a la part de dintre és força més elevat que a la de fora, de manera que el mur sols el sobrepassa en 0'50 m.





Fig. 133.— Torre de la fortificació romana.

Després d'aquesta torre i constituint la part més considerable del conjunt, hi ha les plataformes o reductes esmentats, que són en nombre de tres. La més elevada, en el centre de la qual s'aixeca la torre descrita, sols té conservades o almenys visibles, la paret de la banda S., a 8 m. de la torre, i la de la banda W. situada a igual distància d'aquesta construcció. Aquestes dues parets es tallen en angle recte. Per la banda E. sembla visible un mur molt enderrocat que va diagonalment des de l'angle SE. de la torre fins a la punta E. de la part que tanca la plataforma pel S. Més avall i en direcció al S. hi ha altres dues plataformes, limitades al E. i al W. per murs continuació dels de la primera plataforma que en conjunt amiden uns 45 m. de llargada. Un mur transversal (fig. 133) les separa una de l'altra, la plataforma mitjana forma un rectangle d'uns 21x28 m. i la més baixa amida aproximadament 26x28 m., però el seu angle SW. està tallat per un xamfrà de 7 m. de front.

Tots aquests murs, que a l'hora que delimiten i tanquen el reducte, sostenen les terres i són, per tant, visibles únicament per una cara, es conserven en alçàries variables entre 0'50 i 3 m., i en alguns llocs estan totalment enrunats. Cap d'aquests murs té fonaments: són aixecats sobre el sauló que forma el terreny. Els constitueixen filades de pedres grosses reblades, però sense gens de morter. La major part apareixen coronats per pedres més grosses que tenen fins a un metre de llargada. Aquests materials han estat portats de fora el turó format totalment de sauló. El sòl de la plataforma més alta és sensiblement pla, el de les altres té pendent vers el S., encara que poc forta. En tota l'extensió del recinte no són visibles altres parets que formessin cambres o compartiments més petits com trobaríem en un poblat; però tot fent un sondeig a la

plataforma segona es descobrí quasi a nivell de terra, un paviment de picadís de 2 a 3 cm. de gruix, i, en aquesta mateixa plataforma, un pagès que hi havia treballat fa anys (tot el turó està cobert de vinya) recorda haver-hi descobert una cavitat artificial que reomplí amb pedres i terra, el lloc de la qual no és ara aparent. Tampoc no es veu on era l'entrada del recinte ni com es passava d'una plataforma a l'altra, coses que tal vegada es podrien determinar amb una excavació.

En tota l'extensió del recinte hi ha molta terrissa romana fragmentada i escampada pel sòl, predominen els fragments de *tegulae*, els d'àmfora, hi trobarem peces triangulars amb un dels costats en segment de cercle, destinats a construir columnes cilíndriques d'obra, i per fi s'hi han recollit alguns fragments de terra sigil·lata.

Es tracta de segur d'una fortificació romana que vigilava el camí de la costa. Aquest, que passa ara exactament al costat de la mar, salvant amb obres de fàbrica i amb talls artificials els roquissers i torrenteres, anava més endins, i aprofitava els colls que queden entre els turons que formen la serralada de la Maresma.

En aquest lloc existia un camí conegut avui encara amb el nom de camí vell de Calella, que passava al peu d'aquest turó, rodejant-lo per l'E. i pel S. abans de creuar el torrent de Morè o de les Valls, camí que degué ésser utilitzat ja a l'època romana i probablement abans, el qual es trobava perfectament vigilat per la fortificació descrita.

Per fi a Sant Pol mateix, fa molt de temps (més de 50 anys), en remoure les terres per a fer el carrer de Manzanillo, es descobrí el basament d'una columna toscana (feta d'un sòcol, un torus i un fillet) d'uns 50 cm. de diàmetre, una tuberia de plom



i una quantitat de monedes (emporitanes, de C.L. Cèsar, de la colònia romana de Nimes, de Claudi, de Neró, de Constanci, de la família Licinia i altres). El Sr. Pere Coromines féu obrir recentment un pou al costat d'on hi ha encara el basament de

columna citat i a un metre de fondària hi trobà gran quantitat de bocins de teula romana, fragments informes d'aram i en el tall de la terra es notava un nivell que sembla correspondre al del terreny a l'antiguitat.— *J. de C. Serra-Ràfols.*

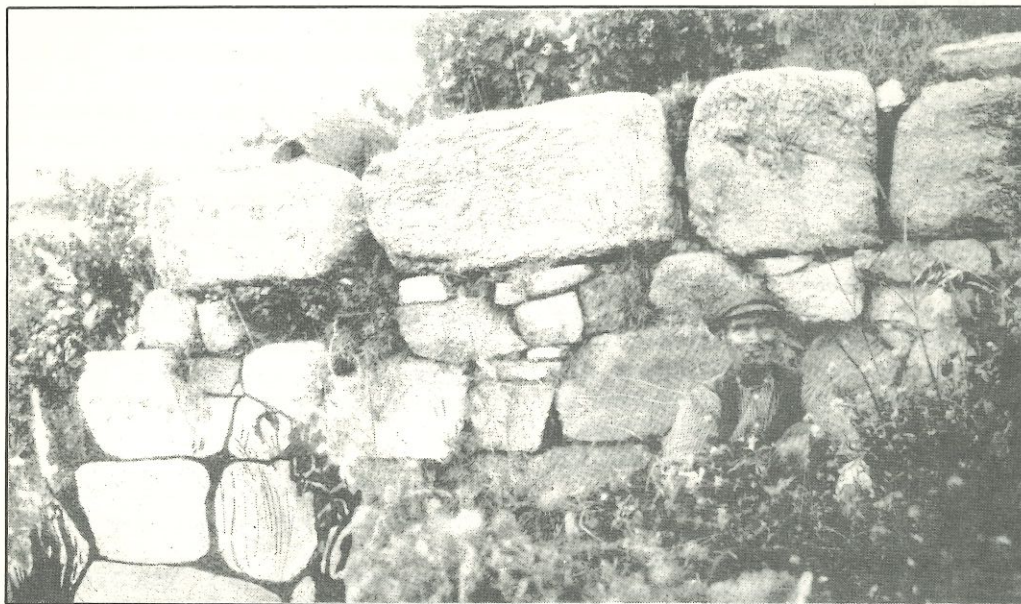


Fig. 134.— Mur divisor entre les plataformes inferior i central de la fortificació romana.

*Nota de la Redacció:*

*Aquest treball fou publicat en l'Anuari de l'Institut d'Estudis Catalans, vol. VIII, pàgs. 87-89, anys 1927-1931. Barcelona, 1932.*

(1) Vegi's SERRA-RAFOLS. Josep de C.: "Forma Conventus Tarraconensis". Fascicle I, Baetulo-Blanda, p. 70-74, amb tres gravats i un pla. Memòries de la Secció Històrico-Arqueològica de l'INSTITUT D'ESTUDIS CATALANS. Vol. 1. fasc. 4 Barcelona, 1928. COROMINES, PERE: "Troballes romanes a Sant Pol de la Maresma". Miscelània Crexells. Publicacions de la Fundació Bernat Metge. 1929, p. 101-105, amb tres figures.

